

# 平成30年度要覧

## 平成29年度事業報告



兵庫県立図書館

# 目 次

1	運営方針	1
2	県立図書館の機能	2
3	組織	3
4	職員構成	3
5	施設の概要	4
	平面図	5
6	兵庫県立図書館協議会	6
7	沿革	7
8	平成29年度予算・決算と平成30年度予算	10
9	平成29年度運営状況	11
9.1	図書館資料の整備・充実（資料保存センター機能）	11
	(1) 資料別所蔵数	11
	(2) 分類別蔵書数	12
	(3) フェニックス・ライブラリー	12
	(4) 兵庫県関連索引等データベースの整備、充実	12
9.2	資料・情報の迅速・的確な提供（調査相談センター機能）	13
	(1) ひょうご図書館情報ネットワーク（HALネット）の概要	13
	(2) ホームページアクセス数及び蔵書検索数	14
	(3) 開館・休館日数	14
	(4) 館内利用者数	14
	(5) レファレンス	15
	(6) 貸出冊数等	15
	(7) インターネットによる貸出冊数	15
	(8) 複写利用	16
	(9) 書庫出納数等	16
	(10) 読書講演会・講座等の実施	17
	① 読書講演会	17
	② 図書館利活用講座	17
	③ 展示関連講座	17
	④ 館外巡回イベント	17
	⑤ 県立図書館出前講座	18
	⑥ 学校サポート講座	18
	⑦ 子ども読書活動推進事業	19
	⑧ その他研修事業	19
	(11) 所蔵資料展	20
	(12) ボランティアの活用の推進	21
	(13) 刊行物等	21
9.3	市町立図書館への支援・協力業務の推進（相互協力センター機能）	22
	(1) 図書館相互協力による相互貸借の推進（協力貸出）	22
	(2) 市町立図書館職員およびボランティアへの研修実施	22
	(3) 学校サポートプロジェクト	23
10	平成30年度事業計画	24
	(1) 事業計画	24
	(2) 読書講演会・講座	25
	(3) 研修	25
	(4) 子ども読書活動推進事業	25
	(5) 学校サポートプロジェクト	26
	(6) 所蔵資料展	26
	(7) リニューアルオープン記念事業	26
資料	県立図書館統計（抄）	27
	兵庫県立図書館の設置及び管理に関する条例	29
	職員一覧	30
附	兵庫県内公共図書館一覧	31

※資料・利用状況等のデータは、特に断りのない限り、平成29年度末現在の数字です。

# 1 運 営 方 針

## (1) 県立図書館のめざす図書館像

県立図書館は、利用者への直接的サービスの実施や読書活動の振興に加えて、市町立図書館の円滑な図書館運営を支援する「図書館の図書館」としての役割を踏まえ、図書館の本来機能である、3つのセンター機能（資料保存センター機能、調査相談センター機能、相互協力センター機能）の充実を図り、「利用者の調査研究の支援」、「市町立図書館等の支援」を担うことで「県域の情報拠点」をめざします。

## (2) 基本方針と主な取り組み

県立図書館は、県民の教育と文化の発展のため、資料の整備・充実に努め、調査相談業務の質的向上をめざすとともに、市町立図書館等に対し積極的な支援・協力をを行い、全県レベルでの資料・情報の的確な提供を図る。

### ① 図書館資料の整備・充実（資料保存センター機能）

- ・学術的・専門的な図書及び参考図書を中心に収集
- ・兵庫県関係郷土・行政資料を網羅的に収集（兵庫ゆかりの資料の充実）
- ・行政資料（国、都道府県、近畿圏の主要なもの）を収集
- ・逐次刊行物、パンフレット、地図資料等の収集
- ・兵庫県関連索引等データベースの整備、充実

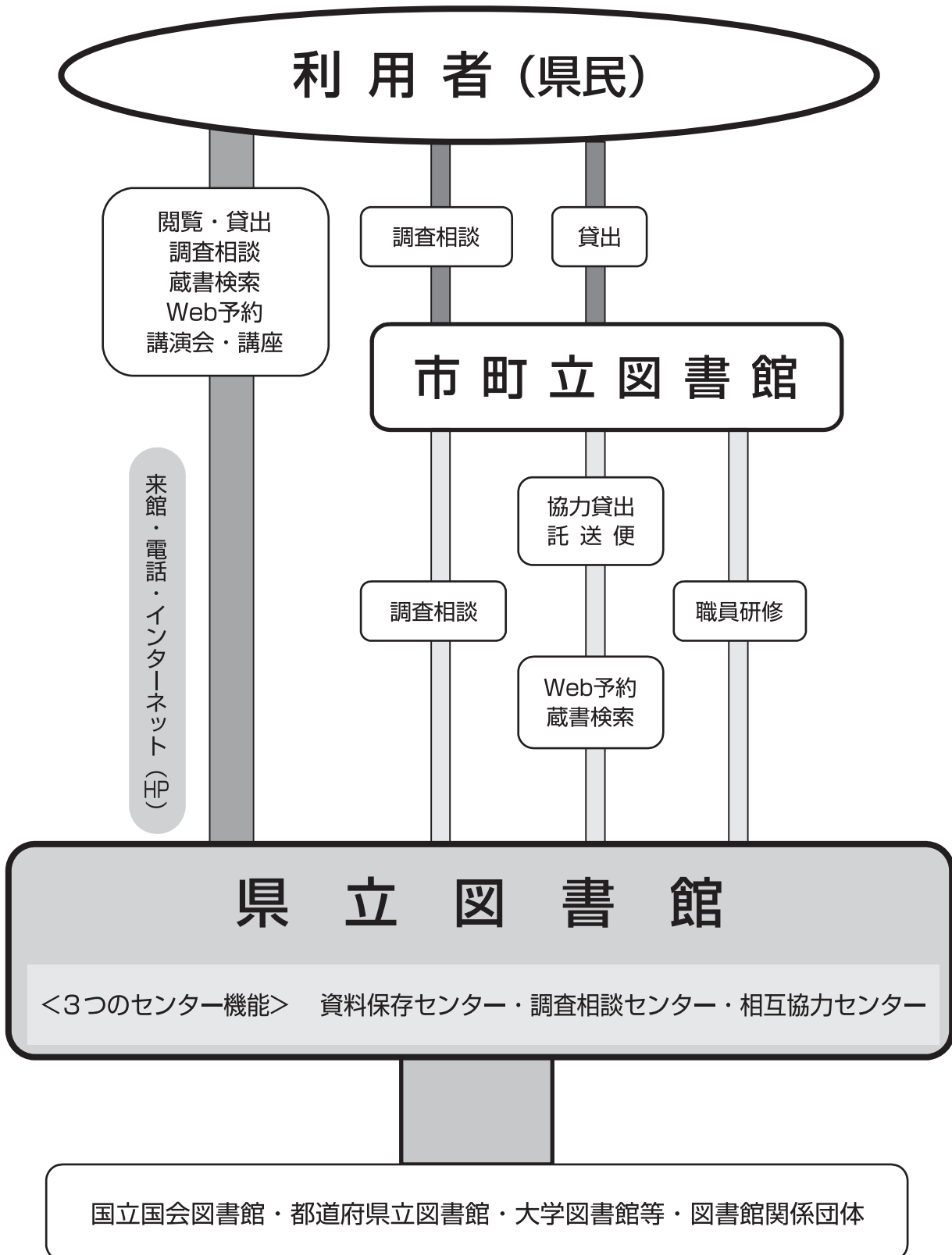
### ② 資料・情報の迅速・的確な提供（調査相談センター機能）

- ・県民への資料提供の促進
- ・ひょうご図書館情報ネットワークによる情報提供
- ・県民の調査研究への援助（レファレンス）
- ・資料展示等による情報提供の充実（特別展示・企画展示）
- ・館外巡回イベントの実施
- ・読書講演会、図書館利活用講座、出前講座等の実施
- ・資料・情報提供による教員支援・教員研修

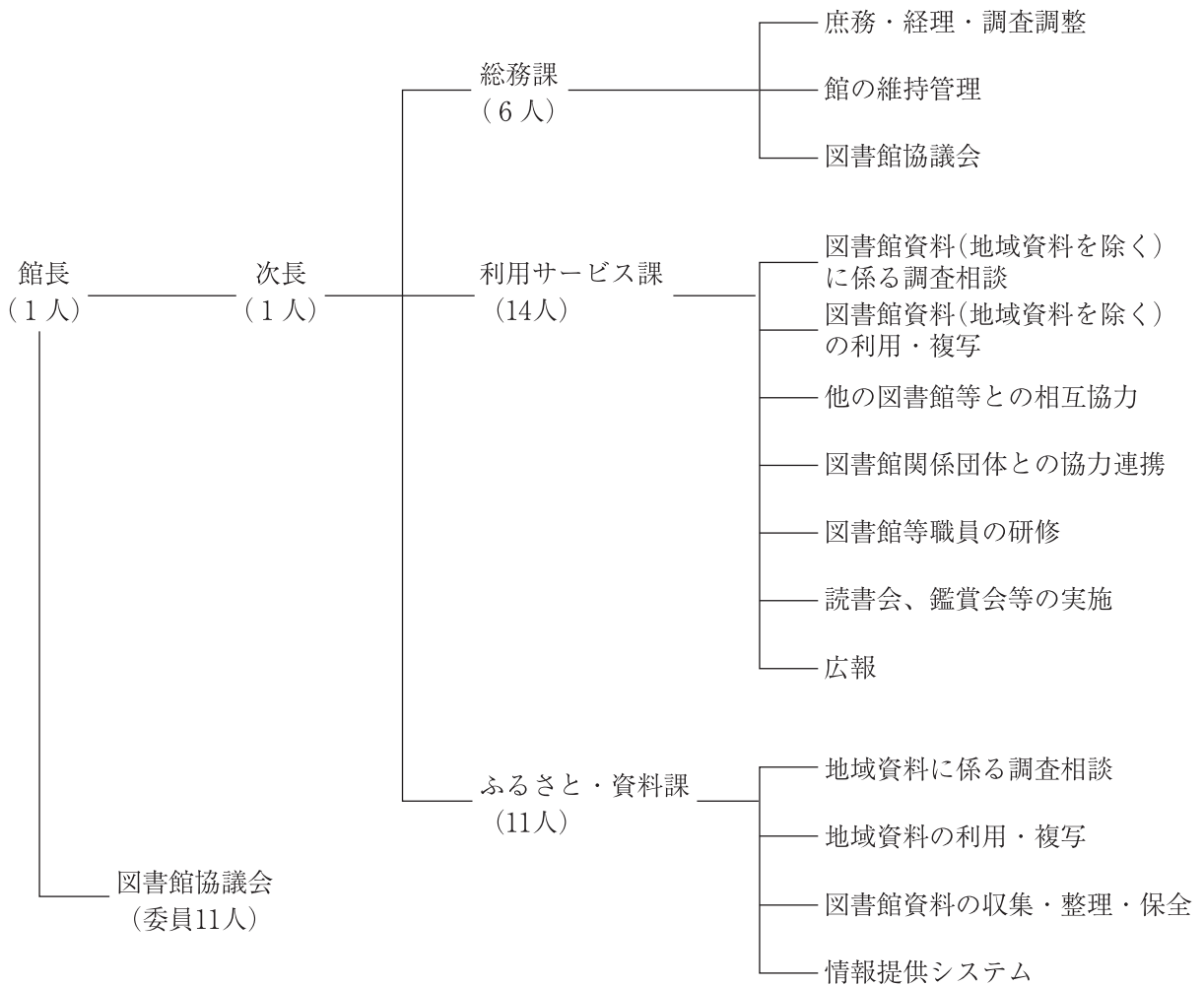
### ③ 市町立図書館等の支援・協力業務の推進（相互協力センター機能）

- ・図書館間相互協力による資料相互貸借の充実（協力貸出）
- ・市町立図書館等への協力レファレンスの充実
- ・市町立図書館等の職員の研修の実施
- ・国立国会図書館、都道府県立図書館等及び図書館関係団体との連携
- ・学校図書館への支援

## 2 県立図書館の機能



### 3 組 織



### 4 職 員 構 成

平成30年4月1日現在 (人)

区 分	事務職	指導主事兼 調査専門員	計	再任用 職 員	非常勤 嘱託員	臨時的任用 職員	合 計
総 務 課	5		5	1	2		8
利用サービス課	8 (4)	1	9 (4)	3	2 (2)		14 (6)
ふるさと・資料課	8 (8)		8 (8)	2		1 (1)	11 (9)
計	21 (12)	1	22 (12)	6	4 (2)	1 (1)	33 (15)

※ 1 館長 (再任用)、次長は総務課に含めた。 2 ( )内はうち司書有資格者数を記載した。

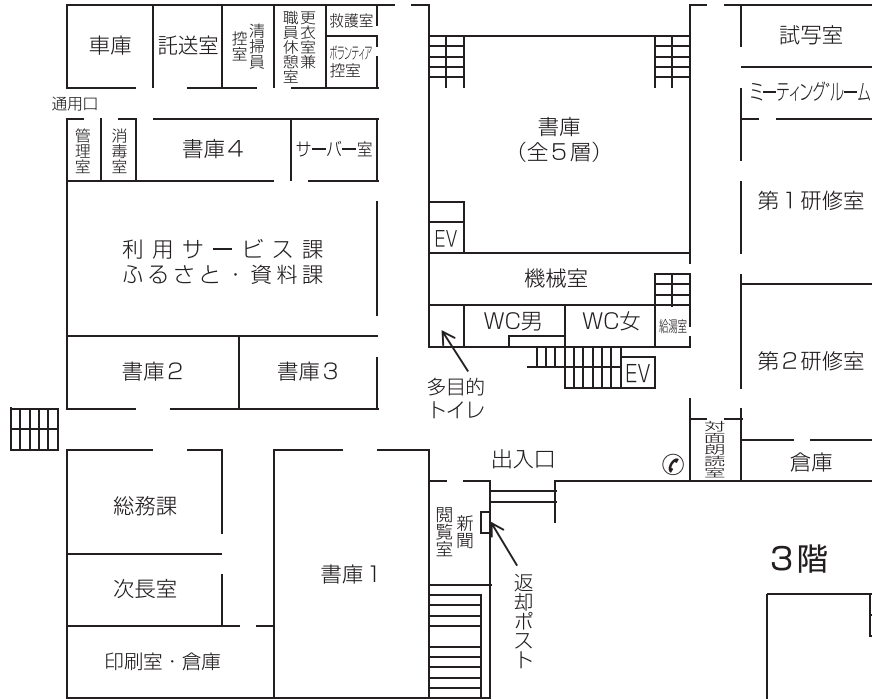
## 5 施 設 の 概 要

- (1) 位 置 明石市明石公園 1 番27号  
 (2) 敷 地 面 積 5,207㎡ ・延べ面積 8,129㎡  
 (3) 構 造 鉄筋コンクリート造、地上 3 階、地下 1 階 ・書庫 5 層  
 (4) 建物面積内訳

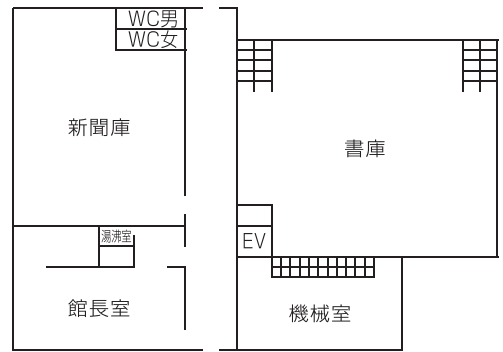
階 別	室名等	面積㎡	備 考
1 階	事 務 室	375	次長室、総務課、利用サービス課／ふるさと・資料課
	研 修 室	297	第 1 研修室、第 2 研修室、ミーティングルーム
	新 聞 閲 覧 室	65	閲覧席 (16席)
	対 面 朗 読 室	19	
	試 写 室	54	(30席)
	書 庫	459	書庫 1～4
	そ の 他	1,251	ホール、託送室、救護室、車庫、倉庫、廊下、階段、便所等
	(1 階小計)	(2,520)	
2 階	大 閲 覧 室 ( 調 査 相 談 室 )	1,440	閲覧席 (95席)、インターネットコーナー (6席) 親子読書室 (4席)、マイクロ新聞室 (3席)
	ふるさとひょうご 情 報 室 ( 郷 土 資 料 室 )	504	閲覧席 (25席)、インターネットコーナー (2席) フェニックス・ライブラリー
	そ の 他	440	ホール、階段、便所等
	(2 階小計)	(2,384)	
3 階	館 長 室	93	
	新 聞 庫	138	
	そ の 他	130	廊下、階段、機械室等
	(3 階小計)	(361)	
積層書庫	全 5 層	2,244	小荷物専用昇降機、エレベーター、階段部分含む
地 階	機 械 室	518	地下中 2 階監視員室を含む
塔 屋	機 械 室	102	
計		8,129	

平 面 図

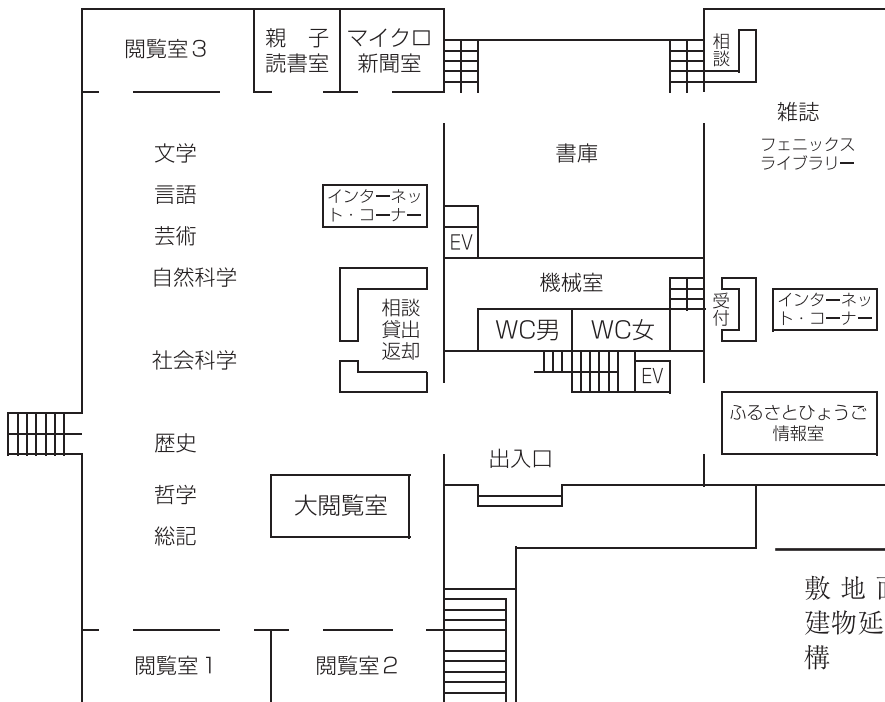
1階



3階



2階



敷地面積	5,207㎡
建物延面積	8,129㎡
構 造	鉄筋コンクリート造
	地上3階 地下1階建

## 6 兵庫県立図書館協議会

(1) 委員 (11名)

(順不同)

任 期	H29.5.18～H31.5.17
氏 名	役 職 (委嘱時)
浅井 憲一	兵庫県学校図書館協議会会長 (兵庫県立加古川西高等学校長)
石堂美紀代	NPO法人子育てサポート・きらりing 顧問
尾崎 美紀	詩人・童話作家
角本勢津子	兵庫県男女共同参画審議会委員
久野 和子	神戸女子大学文学部准教授
笹井 徹	神戸市立中央図書館長
西山 安子	一般社団法人兵庫県子ども会連合会事務局次長
廣岡 徹	兵庫教育大学教職大学院元教授 非常勤講師
森玉 康宏	神戸新聞社論説委員
西野 裕子	公募委員
小坂 雅代	公募委員

(2) 開催状況

<第1回>

日 時 平成29年 9月26日(火) 10時00分～12時00分  
 場 所 仮設図書館  
 主な協議事項 28年度事業実績、29年度事業計画及び事業実績、県立図書館中期運営方針

<第2回>

日 時 平成30年 3月 9日(金) 14時00分～16時00分  
 場 所 仮設図書館  
 主な協議事項 29年度事業実績、県立図書館中期運営方針に対する自己評価、30年度事業計画



## 7 沿 革

- 昭和44（1969）年7月 県立図書館等調査委員会設置
- 昭和45（1970）年7月 県立図書館等建設調査委員会設置
- 昭和46（1971）年4月 県立図書館設立準備室設置（神戸市灘区王子町）
- 昭和48（1973）年7月 起 工
- 昭和49（1974）年7月 建物本体工事竣工
- 10月 開 館
- 10月 「兵庫県立図書館の設置及び管理に関する条例」施行
- 10月 「兵庫県立図書館管理規則」施行
- 10月 「兵庫県立図書館協議会の組織及び運営に関する規則」公布・施行
- 10月 中央視聴覚ライブラリー移管（神戸視聴覚ライブラリーから）
- 昭和51（1976）年4月 相互協力室設置
- 4月 「兵庫県立図書館利用規則」公布・施行
- 5月 協力貸出開始
- 8月 「音楽資料室」開設
- 昭和54（1979）年4月 協力課設置
- 昭和57（1982）年9月 「ビデオライブラリー室」開設
- 昭和58（1983）年4月 託送便貸出開始
- 昭和59（1984）年10月 「図書館学資料コーナー」開設
- 平成元（1989）年4月 コンピュータシステム導入、JAPAN MARC採用
- 平成5（1993）年5月 「図書活用県民運動」実施
- 平成6（1994）年8月 「外国語資料コーナー」開設
- 平成7（1995）年1月 阪神・淡路大震災により被災
- 11月 「フェニックス・ライブラリー」開設
- 平成8（1996）年10月 巡回業務開始
- 平成9（1997）年1月 来館者数100万人到達
- 平成11（1999）年3月 新情報提供システム（新コンピュータシステム）導入
- 4月 TRC MARC採用、NDC9版へ変更
- 9月 ひょうご図書館情報ネットワーク（HALネット）運行開始
- 平成13（2001）年9月 図書館協議会の公開開始
- 11月 来館者への直接貸出開始
- 平成14（2002）年4月 携帯端末機からの蔵書検索開始
- 4月 ひょうご“本だいすきっ子”プラン事業開始
- 6月 図書館ボランティア活動開始

- 平成15（2003）年 1月 E-メールによるレファレンスサービス開始（兵庫県関係）  
 3月 図書館協議会に公募委員（2名）を追加委嘱  
 7月 県民のための図書館利活用講座（オープン・ライブラリー）開始
- 平成16（2004）年 3月 直接貸出による貸出冊数10万冊達成  
 8月 来館者数200万人到達  
 9月 「開館30周年記念式典及び講演会」の実施  
 10月 E-メールによるレファレンスサービス本格実施
- 平成17（2005）年 1月 遠隔地利用者返却システム本格実施  
 3月 緊急雇用創出事業（H15～）の成果として「兵庫県郷土資料総合目録」（冊子・CD）及び「兵庫県郷土雑誌記事索引」（冊子・CD）を刊行
- 平成18（2006）年 4月 「子ども読書活動推進支援室」開設  
 7月 閉館時間を17:00から18:00まで延長（試行）
- 平成19（2007）年 1月 ひょうご図書館情報ネットワークシステムを更新し、新ひょうご図書館情報ネットワークシステムとして運用開始  
 4月 インターネットによる貸出予約・県立及び市町立図書館での受取開始  
 12月 国立国会図書館総合目録へデータ提供開始
- 平成21（2009）年 4月 利用規則改正 閉館時間を18:00まで延長実施 月曜日を除く祝日開館の実施  
 5月 「兵庫ゆかりのコーナー」開設
- 平成22（2010）年 6月 学校サポートプロジェクト開始
- 平成24（2012）年 1月 新ひょうご図書館情報ネットワークシステムを更新し、ひょうご図書館情報ネットワークシステムとして運用開始  
 1月 兵庫ゆかりの人物文献検索公開  
 3月 阪神・淡路大震災関連資料共有化のため、神戸大学附属図書館にデータ提供（デジタルアーカイブ「震災文庫」）
- 平成25（2013）年 4月 公衆無線LAN使用開始  
 11月 ミュージアムなどさまざまな機関との連携を強化する館外巡回イベント開始
- 平成26（2014）年 3月 フェニックス・ライブラリー震災資料検索公開  
 4月 「新聞資料室」開設  
 「調査相談課」「資料課」「協力課」を「利用サービス課」「ふるさと・資料課」に再編  
 開館40周年記念事業（ふるさとひょうご関連資料寄贈運動、ふるさとひょうご特別展示等）開始  
 10月 「郷土資料室」を「ふるさとひょうご情報室」としてリニューアルオープン  
 「調査相談室」の呼称を「大閲覧室」に変更  
 11月 阪神・淡路大震災20年・県立図書館40周年記念事業 兵庫県立図書館発！  
 ふるさとひょうご防災フォーラム「小泉八雲 朗読の夕べ」実施

- 平成27（2015）年12月 文部科学省平成27年度子供の読書活動の推進「読書コミュニティ拠点形成支援」委託事業 ひょうご子ども読書活動推進フォーラム「全県フォーラム」実施
- 平成28（2016）年1月 文部科学省平成27年度「図書館地区別研修」委託事業 図書館地区別研修（近畿地区）実施
- 6月 耐震補強工事のため休館
- 9月 耐震補強工事 着工
- 仮設図書館（大明石町2-1-29）開館
- 平成30（2018）年3月 耐震補強工事 竣工
- 仮設図書館（大明石町2-1-29）閉館

## 8 平成29年度予算・決算と平成30年度予算

(単位：千円)

事 項	29年度				30年度 予 算
	当初予算	補正後 予 算	決算	事 業 概 要・内 訳	
維持運営費	33,469	30,446	30,446	維持管理費	33,937
資料購入費	20,404	22,544	22,544	図書購入費 17,376 マイクロフィルム等購入費 1,630 雑誌購入費 1,818 新聞購入費 659 その他資料費 1,061	20,404
資料収集整理費	1,910	1,910	1,910	蔵書データ電算処理費	1,631
新ひょうご図書館情報ネットワークシステムの構築	22,848	22,848	22,848	新システム運用経費	22,848
ひょうご子どもの読書の推進費	156	156	156	子どもの読書活動推進事業経費	46
計	78,787	77,904	77,904		78,866

## 9 平成29年度運営状況

### 9.1 図書館資料の整備・充実（資料保存センター機能）

#### (1) 資料別所蔵数

##### ① 図書等

区分	種別	図書 (冊)	雑誌 (種) (部)	新聞 (紙) 市町広報紙含む (種) (部)	マイクロフィルム		電子資料 (枚)	地図 (空中写真含む) (枚)
					ロール (巻)	フィッシュ (枚)		
平成29年度増加数	購入	4,628	△7		863			
	受贈	2,647	△7 8					
	委託作製		8					
	その他							
	除籍	△62			△819			
	計	7,213	1		44			
平成30年3月末総数	購入	356,821	128 128	10 15	8,261	1,084	196	7,046
	受贈	268,582	2,669 2,669	346 346			684	3,718
	委託作製							
	その他	24,494						6
	計	649,897	2,797 2,797	356 361 361	8,261	1,084	880	10,770

##### ② 視聴覚資料

区分	種別	映画フィルム (巻)	スライド (組)	レコード (枚)	録音テープ (巻)	CD (枚)	ビデオテープ (巻)	LD (枚)	DVDビデオ (枚)
平成29年度増加数	購入								
	受贈								
	委託作製								
	その他								
	除籍								
計									
平成30年3月末総数	購入	28	2	2,317	9	396	1,475	1,687	10
	受贈	1		58	300	262	1,095	12	6
	委託作製								
	その他	232	1		23		250		9
	計	261	3	2,375	332	658	2,820	1,699	25

## (2) 分類別蔵書数

(冊)

区 分 分 類	一 般	郷 土	合 計	分類の構成比率 (%)
総 記	43,170	3,210	46,380	7.1
哲 学・宗 教	27,771	1,375	29,146	4.5
歴 史・地 理	69,613	18,053	87,666	13.5
社 会 科 学	143,488	38,836	182,324	28.1
自 然 科 学	41,887	4,559	46,446	7.1
工 学	51,972	6,266	58,238	9.0
産 業	39,774	7,973	47,747	7.3
芸 術	48,421	9,977	58,398	9.0
語 学	12,079	322	12,401	1.9
文 学	67,471	13,680	81,151	12.5
合 計	545,646	104,251	649,897	100.0

## (3) フェニックス・ライブラリー

被災地の県立図書館として、県民が経験したこの大震災の記録を永く保存し、後世に伝えるため、図書はもちろん雑誌、新聞、ビラ・チラシ、パンフレット、地図、空中写真、視聴覚資料等刊行されたあらゆる震災関連資料の収集に努めている。

震災資料コーナーを「フェニックス・ライブラリー」と名付け、当館の貴重なコレクションとしてふるさとひょうご情報室に資料を配架し、一般に公開している。

## &lt;資料所蔵状況&gt;

資 料 種 別	点 数
図 書	2,596点
逐次刊行物（雑誌・広報等）	1,844点
チラシ・パンフレット	4,557点
その他（ポスター、地図、空中写真、ビデオテープ、CD、CD-ROM、マイクロフィルム、スライド等）	1,695点

## (4) 兵庫県関連索引等データベースの整備、充実

## ① データベースの整備

兵庫県に関連した各種のデータベースを作成し、ホームページ上で公開している。

項 目	件 数	公開年度
フェニックス・ライブラリー震災関連雑誌記事索引 阪神・淡路大震災関連の雑誌記事の検索	5,365	平成19年1月
郷土雑誌記事索引 兵庫県内の歴史・地誌を扱った雑誌記事の検索	23,264	平成19年1月
兵庫県内図書館関連記事見出し検索 兵庫県内の図書館等に関する新聞記事の見出し検索	5,403	平成19年1月
兵庫ゆかりの人物文献索引 兵庫県にゆかりがある人物や参考文献の検索	3,684	平成24年1月
阪神・淡路大震災関連資料横断検索	2,649	平成24年3月
フェニックス・ライブラリー震災資料検索	352	平成26年3月

## ② 資料のデジタル化

項 目	件 数	公開年度
県内の郷土研究雑誌	156	平成22年度
県内の教育関係雑誌	76	平成23年度
図書資料 「兵庫県史」ほか	233	平成23・25年度
フェニックス・ライブラリー所蔵図書	825	平成23・25年度
ビデオテープ	390	平成25年度

## 9.2 資料・情報の迅速・的確な提供（調査相談センター機能）

### (1) ひょうご図書館情報ネットワーク（HALネット）の概要

「ひょうご図書館情報ネットワーク」はインターネット等を活用することによって、図書館の蔵書情報やそれに付随する様々なサービスを利用者に提供するシステムである。

<HALネットの役割>

#### ① 蔵書情報の公開

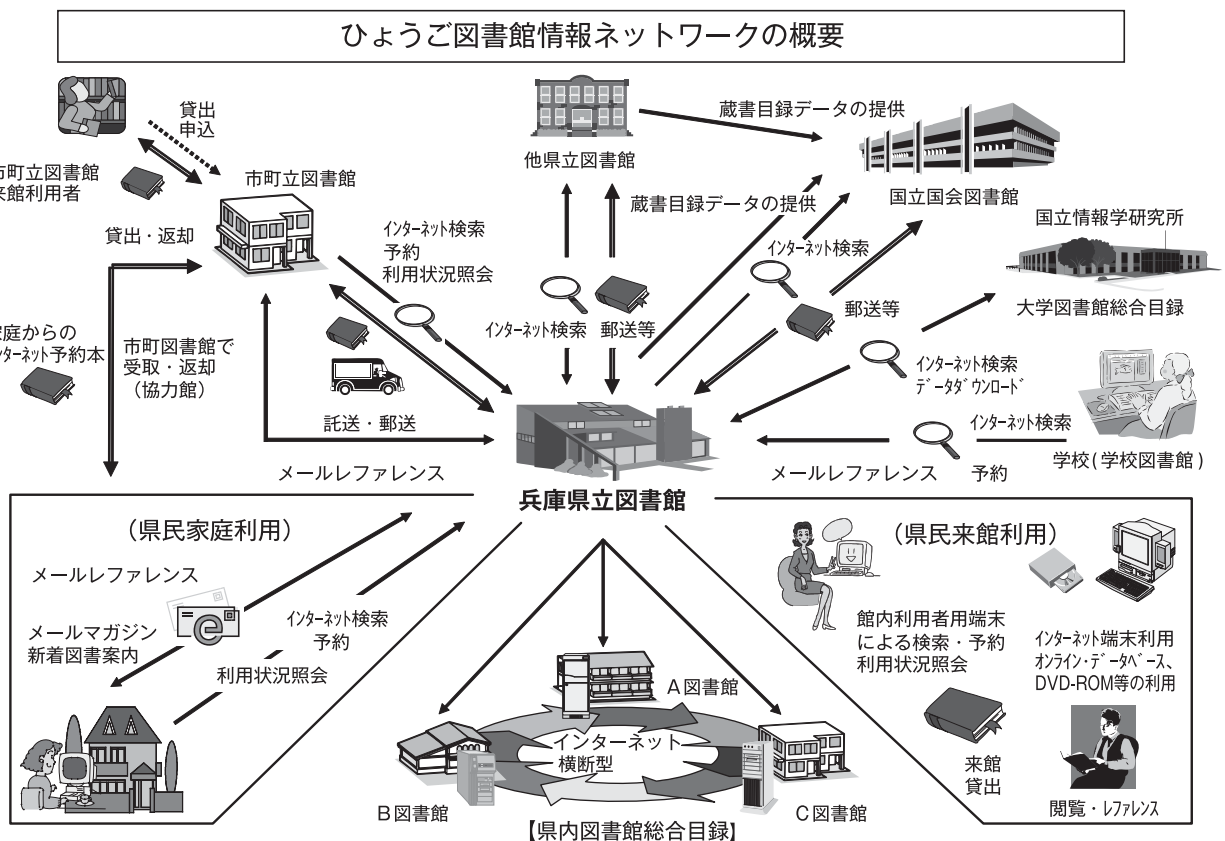
- ・ 県立図書館蔵書の検索（館内端末のほか、携帯端末にも対応）
- ・ 検索した図書の貸出申込（最寄りの図書館での貸出資料の受取・返却）
- ・ 利用者本人の利用状況等の照会・回答
- ・ 希望者への新刊図書等のお知らせメールの配信
- ・ 登録者を対象に講座や展示のお知らせをメールで配信
- ・ 県内図書館総合目録の検索（蔵書検索を公開している県内公共図書館の蔵書が横断検索できる）

#### ② メールによるレファレンスの受付・回答

#### ③ ホームページ等の充実

- ・ 調べ案内、調べもの事例集（約70件）の公開
- ・ 阪神・淡路大震災資料の公開
- ・ 公式フェイスブックで情報発信  
行事のお知らせや実施結果、図書館からのお知らせなどを発信

#### ④ 国立国会図書館総合目録ネットワークシステムへのデータ提供



## (2) ホームページアクセス数及び蔵書検索数 (件)

ホームページアクセス数	160,012
蔵書検索数	3,277,964

## (3) 開館・休館日数 (日)

開館日数	285
休館日数	80

## (4) 館内利用者数 (人)

室 月	大閲覧室	ふるさとひょうご 情報室	新聞資料室	音楽資料室 ビデオライブラリー室	仮設図書館	計
4月 (25)	耐震工事のため仮設図書館にて運営				4,533	4,533
5月 (25)	-	-	-	-	4,778	4,778
6月 (25)	-	-	-	-	4,744	4,744
7月 (25)	-	-	-	-	4,341	4,341
8月 (26)	-	-	-	-	4,392	4,392
9月 (25)	-	-	-	-	4,233	4,233
10月 (25)	-	-	-	-	3,987	3,987
11月 (25)	-	-	-	-	4,408	4,408
12月 (23)	-	-	-	-	3,807	3,807
1月 (23)	-	-	-	-	3,606	3,606
2月 (23)	-	-	-	-	3,688	3,688
3月 (15)	-	-	-	-	2,706	2,706
計 (285)	0	0	0	0	49,223	49,223
講座・研修等利用者 (うちビデオ、ミニシアター利用者数)						3,980 (230)
利用者数 合計						53,203

\* 月欄の下段は開館日数  
(平成30年3月19日から仮設図書館閉館)



## (5) レファレンス

## ① 受付別件数

単位 (件)

区分	方法	計	面談	電話	メール	文書
件数		5,096	3,094	1,779	214	9
比率		100	60.7	34.9	4.2	0.2
1日平均件数		17.9	10.9	6.2	0.8	0.0

## ② 部門・内容別件数

単位 (件)

内容	部門	計	一般	人文	社会	自然技術	郷土
所在調査		2,443	1,599	-	-	-	844
書誌的事項調査		300	55	94	32	21	98
文献調査		995	73	415	116	139	252
事実調査		226	31	76	18	8	93
その他		1,132	202	26	21	11	872
計		5,096	1,960	611	187	179	2,159
1日平均件数		18	6.9	2.1	0.7	0.6	7.6

## (6) 貸出冊数等

## ① 地区別登録人数 (上段: 年度末有効者総数 下段: 当年度新規登録者数)

単位 (人)

計	地区	神戸	阪神南	阪神北	東播磨	北播磨	中播磨	西播磨	但馬	丹波	淡路	県外
13,078		5,016	433	317	6,043	284	518	174	46	53	124	70
930		358	40	34	355	29	56	15	5	10	20	8

## ② 地区別貸出冊数

単位 (冊)

計	地区	神戸	阪神南	阪神北	東播磨	北播磨	中播磨	西播磨	但馬	丹波	淡路	県外
31,184		12,483	563	1,008	13,803	784	1,338	471	79	133	353	169

## ③ 分類別貸出冊数

単位 (冊)

計	分類	総記	哲学宗教	歴史地理	社会科学	自然科学	工学	産業	芸術	語学	文学	その他
31,184		3,514	2,292	5,458	5,752	3,805	2,458	1,000	2,259	665	3,957	24

## (7) インターネットによる貸出冊数

## インターネットによる予約受取地区別冊数

単位 (冊)

計	地区	神戸	阪神南	阪神北	東播磨	北播磨	中播磨	西播磨	但馬	丹波	淡路	県外
7,741		458	273	678	750	277	494	306	80	80	223	4,122

## (8) 複写利用

単位 (枚)

年間総数		1件あたり枚数	1日平均	
件数	枚数		件数	枚数
3,209	52,297	16.3	11.3	183.5

## (9) 書庫出納数等

## ① 図書

単位 (冊)

分類	総記	哲学 宗教	歴史 地理	社会 科学	自然 科学	工学	産業	芸術	語学	文学	合計
冊数	900	1,901	4,442	4,145	1,349	1,215	1,168	2,171	348	2,658	20,297
比率	4.4	9.4	21.9	20.4	6.6	6.0	5.8	10.7	1.7	13.1	100.0

## ② 雑誌

単位 (冊)

分類	総記	哲学 宗教	歴史 地理	社会 科学	自然 科学	工学	産業	芸術	語学	文学	合計
冊数	0	0	34	0	0	0	43	0	0	0	77
比率	0.0	0.0	44.2	0.0	0.0	0.0	55.8	0.0	0.0	0.0	100.0

## ③ 新聞・マイクロ・電子資料・県内地図等・レコード等

単位 (件)

種別	新聞原紙・縮刷版	マイクロフィルム	電子資料	県内地図・ パンフレット類	レコード・CD 録音テープ	合計
件数	0	1,331	1	0	0	1,332

## ④ ビデオテープ・ディスク

単位 (件)

分類	郷土	震災	その他	合計
件数				
比率				

\* 仮設図書館では、視聴覚ブースが  
なかったため利用なし

(10) 読書講演会・講座等の実施

① 読書講演会

県民の読書活動の普及と深化に努める。

事業名	参加人員	対象	期日	内容・講師
読書講演会	200人	県内公共図書館・公民館等職員、読書ボランティア等関係者、一般県民	29.11.3	ずっと本を好きでいてもらうために～子どもは生まれつき本は好き・・・ 児童文学評論家 赤木かん子

② 図書館利活用講座

県民を対象に、所蔵資料を活用した調べ方等を紹介し、生涯学習に役立て、県立図書館が身近な存在になることを目指す。

テーマ		参加人員	対象	期日	講師
図書館入門講座	県立図書館入門	6人	一般県民	29. 4.19	県立図書館 西田 陽
	読書の楽しみ	5人		29. 6.21	県立図書館 小川麻未
	新聞情報を使いこなそう	7人		29. 7.15	県立図書館 佐園彩子
	基礎からの法律講座「相続と遺言～相続が争族にならないために～」	20人		29. 9.16	法テラス阪神法律事務所弁護士 吉倉美加子
	村上春樹文学講座「コミットメントについて考える。～イエス・キリストで結ぶ～」	18人		29.11.18	ひょうご図書館研究員 溝口めぐみ
	和綴じノート作り	19人		30. 1.20	県立図書館 南郷美香 芝井貴之 浦田佳江
	図書館の仕事を知ろう	12人		30. 2.21	県立図書館 田中美穂 南郷美香
合計	87人	-	-	-	

③ 展示関連講座

さまざまなテーマを設定して、現代社会の課題や調べ学習に対応した本・モノ・講座で構成する展示にあわせて、講座を開催する。

テーマ	参加人員	対象	期日	講師・会場
天気に関連する仕事～理系の進路選択～	17人	県内中学生・高校生	29.12.22	神戸地方気象台 光川祐平 県立図書館
宇宙のフシギ	15人		29.12.26	西はりま天文台 センター長 伊藤洋一 県立図書館

④ 館外巡回イベント

市町立図書館にふるさとひょうごゆかりの本・モノ・ヒトを巡回する「ふるさとひょうご巡回展示文庫」や、多様なテーマでさまざまな施設と連携して、本と面展台を活用してふるさとひょうごに関する本を中心とした「本のピクニック」等を開催する。

また、県立美術館・博物館等と連携してスタンプラリーでの広報やふれあいの祭典等への合同でのブース出展等県立社会教育施設の情報センター機能を強化・充実させる。

テーマ	参加人員	対象	期日	講師・会場
時のウィークin明石公園2017	293人	一般県民	29. 6.11	県立図書館 西田陽 西本夏美 古川智菜実 明石公園
明石城まつり 2017	445人		29.10. 7 29.10. 8	県立図書館 西田陽 柏木雅也 西本夏美 明石公園
ふれあいの祭典 県立社会教育施設共同広報	500人		29.10.28 10.29	県立図書館 西田陽 播磨科学公園都市
明石市立文化博物館連携展示	19人		29.11. 4	県立図書館 西田陽 柏木雅也 明石市立文化博物館
平成29年度起業応援セミナー 図書展示ブース出展	70人		29.12. 9	県立図書館 柏木雅也 明石商工会議所
便利で楽しい文化施設大集合	420人		29.12.17	県立図書館 柏木雅也 加古川市総合文化センター
合計	1,747人		-	-

⑤ 県立図書館出前講座

図書及び図書館の業務等について、県内各地で実施される研修会・学習会等に要請に応じて当館職員を派遣する。

テーマ	参加人員	対象	期日	講師・会場
修了レポート作成のための図書館利用法	60人	いなみ野学園大学院生	29. 7. 4	県立図書館 小川麻未・いなみ野学園
読書会	12人	ささやま図書館友の会	29. 8.19	ひょうご図書館研究員 溝口めぐみ・篠山市立中央図書館創作活動室
ボランティア交流会	27人	西宮市立中央図書館ボランティア	29.10. 5	県立図書館 田中美穂・西宮市立中央図書館
生活文化講座「みんなの歴史講座」	20人	上郡町生涯学習支援センター歴史講座受講者	30. 1.13	県立図書館 田中美穂・上郡町生涯学習支援センター
平成29年度淡路図書館等連絡協議会「読み聞かせについて」	25人	淡路図書館等連絡協議会参加者	30. 1.19	ひょうご図書館研究員 仲井 徳・洲本市立洲本図書館
和綴じノート作り	45人	姫路文学館展示関連実習講座参加者	30. 3.10	県立図書館 南郷美香 浦田佳江・姫路市立姫路文学館
合計	189人	-	-	-

⑥ 学校サポート講座

学校図書館の運営にかかる教員や学校司書・ボランティア、また生徒に対する調べ方案内・読書の楽しみ方等、要請に応じたテーマで当館職員が研修を行う。

テーマ	参加人員	対象	期日	講師
読書の楽しみ	78人	県立津名高等学校	29. 4.20	県立図書館 小川麻未
	118人		29. 4.21	
論文作成のためのテーマ決定に向けて	239人	須磨友が丘高等学校	29. 5. 1	県立図書館 佐圓彩子
本の修理、冊子作り	25人	県SLA播磨東地区高校支部	29. 7. 6	県立図書館 橋立真由美 南郷美香
ブックカバーのかけ方、本の修理の仕方	16人	県立東灘高等学校	29. 7.19	県立図書館 田中美穂 南郷美香
小学校の図書館運営の方法、子どもたちを読書に親しませるための工夫	15人	福崎町立小学校図書担当者	29. 8.25	県立図書館 柏木雅也 西本夏美
学校におけるビブリオバトルの実践について	11人	淡路高等学校図書部会	29. 8.30	県立図書館 柏木雅也
シティズン講座	72人	県立舞子高等学校	29. 9. 6	県立図書館 前川範江
本の修理	92人	県SLA高校支部	29.10.20	県立図書館 橋立真由美 南郷美香
読書の楽しみ方	23人	県立伊川谷北高等学校	29.12.19	県立図書館 柏木雅也 古川智菜実
インターネットや図書館を利用した課題研究の進め方・調べ方	25人	神戸市立須磨翔風高等学校	30. 2.22	県立図書館 宮田彩子
和綴じノート作り	10人	県高校図書館研究会神戸支部	30. 2.23	県立図書館 南郷美香 芝井貴之 浦田佳江
合計	724人	-	-	-

⑦ 子ども読書活動推進事業

子ども読書活動促進に向けた取組を行う県民を対象に講座・講演会にて情報発信するとともに、読書ボランティア等の指導者養成を行う。

事業名	参加人員 会場	対象	期 日	内 容・講 師
えほん de ピクニック	20人 県立図書館	一般県民 (幼・小・中・高)・ ボランティア等	29. 4.29	たくさんの絵本に囲まれた中で自由に 絵本との出会いを楽しむ空間をつくり、 読書の楽しみの普及を図る。
子ども読書スキルア ップ講座	60人 明石市立文 化博物館	一般県民	29.12. 2	アメリカでの学生生活や、カナダでの カウボーイの経験を交えて、読書につ いての講師の考えを紹介。 講師：コラムニスト 前田将多
	32人 花と緑の まちづくり センター	図書館関係者・ 読書ボランティア・ 一般県民	30. 2.15	国際子ども図書館の施設・業務の紹介、 読み聞かせの実践とプログラム作成に おける選書の紹介。 講師：国際子ども図書館 田中千穂子
ひょうご子ども読書 活動推進フォーラム 全県フォーラム	168人 神戸市勤労 会館	一般県民	29.12.16	講演「読書が深める学びの喜び ～子どもと本をつなぐ大人の役割～」 講師：神戸学院大学人文学部教授 立田慶裕 実践発表・ビブリオバトル
合 計	280人	-	-	-

⑧ その他研修事業

事業名	参加人員	対 象	期 日	内 容
インターンシップ	のべ20名	県立高校	29. 8.22 ～ 8.25	4日間 図書館業務全般実習
		のじぎく特別支援学校	29.10. 3 ～ 10.13	4日間 図書館業務全般実習
トライやる・ウィーク	のべ79名	明石市立中学校	29. 6. 6 ～ 6. 9	4日間 図書館業務全般実習
		神戸市立中学校	29.11. 7 ～ 11.10	4日間 図書館業務全般実習

⑨ その他の講座（全国図書館大会（兵庫大会）記念事業助成）

テーマ	参加人員	対 象	期 日	講師・会場
兵庫県立図書館寄席	33人	一般県民	30. 2. 2	落語家 桂 紋四郎・県立図書館

## (11) 所蔵資料展

## ① 特別展示

現代社会の状況に応じたテーマを設定して、当館所蔵の資料を中心に、本、モノの展示にとどまらず、一般県民を対象とした講座（ワークショップ等）を行い、広く県民に発信し、「地域の情報拠点」の役割を担うことを目指す。

展示テーマ・内容	展示期間	展示場所	連携先
リケジョ・リケオを目指そう！ 若者の理科系離れ、理科系アレルギーを抑止し、理科系科目に興味を抱かせるため、「天文」「気象」「理科系の仕事に就くために」などのテーマに分かれて関連資料を展示。兵庫県内の西はりま天文台および神戸地方気象台より講師を招聘して、高校生を対象に進路選択を含めた関連講座を実施。	29. 9.22 ～ 30. 1.17	仮設3階閲覧室	西はりま天文台・ 神戸地方気象台

## ② 企画展示・図書展示

ふるさとひょうごのさまざまな地域課題や調べ学習に対応する関連本を展示する。

展示テーマ	期間	展示場所
防災～命を守る 未来へつなぐ～	28.12.17～29. 7.20 (平成28年度より継続)	仮設3階閲覧室
山田錦から日本酒のできるまで	29. 1.20～ 5.17 (平成28年度より継続)	仮設4階閲覧室
人間国宝「桂米朝」	29. 1.20～ 5.17 (平成28年度より継続)	仮設3階閲覧室
ストレスと向き合う ～心のケア・健康～	29. 1.20～ 5.17 (平成28年度より継続)	仮設2階閲覧室
生誕80年・没後10年阿久悠展	29. 1.20～ 5.17 (平成28年度より継続)	仮設4階閲覧室
わたしたちの兵庫～兵庫県を調べよう～	29. 1.20～ 5.17 (平成28年度より継続)	仮設2階閲覧室
ひょうご電車でGO！	29. 5.19～ 7.20	仮設3階閲覧室
運動不足解消～今日から走ろう	29. 5.19～30. 3.18	仮設2階閲覧室
鳥尾敏雄生誕100年	29. 5.19～ 7.20	仮設4階閲覧室
「城の崎にて」100年	29. 5.19～ 7.20	仮設2階閲覧室
兵庫の100城	29. 5.19～30. 3.18	仮設2階閲覧室
トライやる「読書」ウィーク	29. 6. 6～ 7.20	仮設2階閲覧室
元号と天皇	29. 6.27～ 7.20	仮設3階閲覧室
野球場へ行こう	29. 7.21～30. 1.17	仮設2階閲覧室
天体ショー	29. 7.21～ 9.20	仮設3階閲覧室
実は身近な古墳の世界	29. 7.21～ 9.20	仮設2階閲覧室
大政奉還150年	29. 7.21～ 9.20	仮設3階閲覧室
山の日	29. 7.21～ 9.20	仮設3階閲覧室
塩野七生 生誕80年	29. 7.21～ 9.20	仮設4階閲覧室
みんなでゴルフ	29. 9.22～30. 1.17	仮設2階閲覧室
ひょうごの地方再発見～ひょうごの難読地名ほか	29. 9.22～30. 1.17	仮設2階閲覧室
村上春樹～作家生活40年の軌跡～	29. 9.22～30. 1.17	仮設4階閲覧室
トライやる「読書」ウィーク	29.11. 8～30. 1.17	仮設2階閲覧室
県政150周年に向けて	30. 1.19～ 3.18	仮設2階閲覧室
元気な老後を送ろう	30. 1.19～ 3.18	仮設3階閲覧室
河合隼雄没後10年・生誕90年	30. 1.19～ 3.18	仮設4階閲覧室
阪神間モダニズム	30. 1.19～ 3.18	仮設2階閲覧室
アメリカの大統領	30. 1.19～ 3.18	仮設3階閲覧室

③ 所蔵資料ミニ展示

話題のニュースや身近な出来事に関連した図書を中心に展示する。

展示テーマ	期間	展示場所
梅	29. 3. 1～ 4. 8	仮設2階3階閲覧室
相撲	29. 3.17～ 5.23	仮設2階閲覧室
桜	29. 4. 9～ 4.29	仮設2階3階閲覧室
憲法	29. 4.30～ 7.14	仮設2階3階閲覧室
陶芸	29. 5.24～ 7.21	仮設2階閲覧室
図書館の猫	29. 7.15～10.11	仮設2階3階閲覧室
追悼 日野原重明	29. 7.21～ 8.16	仮設3階閲覧室
マリンレジャー	29. 7.21～ 8.22	仮設2階閲覧室
文化祭	29. 8.23～30. 1. 4	仮設2階閲覧室
カズオ イシグロ (ノーベル文学賞受賞記念)	29.10. 6～30. 2.14	仮設2階閲覧室
図書館の図書館	29.10.12～30. 2.14	仮設2階3階閲覧室
リチャード・セイラー (ノーベル経済学賞受賞記念)	29.10.14～30. 2.14	仮設2階閲覧室
平成30年 干支	30. 1. 4～ 2.14	仮設2階閲覧室
ベートーヴェン 没後190年	30. 2.16～ 3.18	仮設2階3階閲覧室

(12) ボランティアの活用の推進

従来の運営ボランティアのほか、平成24年度より、司書課程専攻の学生ボランティアやビデオミニシアターの運営ボランティアが定期的に活動し、読み聞かせ等のボランティアを随時受入れている。また、26年度よりアウトリーチ活動を強化するため講座等の講師を担当するボランティアのひょうご図書館研究員制度を設置するとともに、企画展示関連講座等への学生イベントボランティアの参画を図る。

① 運営ボランティア

活動内容	人数	回数
書架の整理・その他業務補助等	16人	週1回
協力貸出・託送業務補助	2人	週1回
資料整理の補助	4人	週1回

② 大学生ボランティア

活動内容	人数	回数
書架の整理、企画展示関連講座等の補助	5人	週1回
館外巡回イベントの補助	2人	随時

③ ひょうご図書館研究員

活動内容	人数	回数
図書館利活用講座講師	1人	1回
出前講座講師	2人	2回
レファレンス研修(中級)	1人	1回

(13) 刊行物等

要覧 平成29年度(2017)(平成29年6月発行)  
くすの木 No.85(平成30年3月発行)  
干支の話(平成30年1月発行)

### 9.3 市町立図書館への支援・協力業務の推進（相互協力センター機能）

#### (1) 図書館相互協力による相互貸借の推進（協力貸出）

##### ① 館種別利用館数

単位（館）

計	館種	公共図書館	学校図書館	大学・高専 図書館	公民館 図書室	その他	県外
	286	88	19	4	6	2	167

##### ② 館種別貸出冊数

単位（冊）

		公共図書館	学校図書館	大学・高専	公民館	その他
県内	13,833	9,199	4,172	198	251	13
県外	488	474	0	12	0	2
計	14,321	9,673	4,172	210	251	15

##### ③ 地区別貸出冊数

単位（冊）

計	地区	神 戸	阪 神 南	阪 神 北	東 播 磨	北 播 磨	中 播 磨	西 播 磨	但 馬	丹 波	淡 路	県 外
14,321		1,027	3,326	3,121	1,081	1,228	804	1,085	829	527	805	488

##### ④ 分類別貸出冊数

単位（冊）

計	分類	総記	哲学 宗教	歴史 地理	社会 科学	自然 科学	工学	産業	芸術	語学	文学	その他
14,321		996	960	2,430	2,942	1,653	834	797	1,712	275	1,655	67

#### (2) 市町立図書館職員およびボランティアへの研修実施

##### ① 図書館等職員研修講座

事業名	参加人員	対象	期日	内容・講師
館長研修	53人	県内公共図書館長	29. 6.13	「これからの公共図書館」 講師：桃山学院大学経営学部経営学研究科教授 山本順一
新任研修	59人	県内公共図書館・ 公民館職員	29. 4.20	「図書館サービスの基本について」「レファレンス入門」「資料の取扱い方について」「著作権法入門」 講師：県立図書館 井上由加里 荒川信子 橋立真由美 福永瑞穂
レファレンス研修 (初級)	41人	県内図書館等職員	29. 6.15	「レファレンスの基本」「レファレンスインタビューについて」「レファレンス演習及びワークショップ」 講師：県立図書館 荒川信子 前川範江 橋立真由美 福永瑞穂
レファレンス研修 (中級)	21人		29.12.21	「社会科情報のレファレンス・サービスについてー法律情報を中心にー」「国立国会図書館研修報告レファレンス・サービスー人文情報を中心にー」「事前演習課題の解説及び演習」 講師：県立図書館 荒川信子 前川範江 橋立真由美 福永瑞穂 宮田彩子 仲井徳（図書館研究員）



② 「出前講座」による図書館等職員およびボランティア研修（再掲）

講座名	参加人員	期 日	講 師	会 場
読書会	12人	29. 8.19	ひょうご図書館研究員 溝口めぐみ	篠山市立中央図書館
ボランティア交流会	27人	29.10. 5	県立図書館 田中美穂	西宮市立中央図書館
平成29年度淡路図書館等連絡協議会 「読み聞かせについて」	25人	30. 1.19	ひょうご図書館研究員 仲井 徳	洲本市立洲本図書館

③ 兵庫県図書館協会関連の研修

	内 容	参加人員	期 日	会 場	講 師
地区別研修	「本の修理（中級編）」	36人	29. 7. 4	豊岡市立 図書館	兵庫ナカバヤシ株式会社 係長 三島裕紀 技能士 西坂健
	斬新な市民発イベントの 図書館サービスの展開	10人	29. 9. 1	洲本市立 洲本図書館	伊丹市立図書館本館ことば蔵館長 綾野昌幸
	図書館が活きる公共 コミュニケーション	17人	29. 9. 4	高砂市立 図書館	アカデミック・リソース・ガイド 株式会社 リレーションズ・スト ラテジスト 鎌倉幸子
	図書館を巡る法的問題 －図書館の危機管理	24人	29. 9.20	三田市立 図書館	鐘水三千男
	図書館サービスと著作権	31人	29.10.31	たつの市 総合文化会館	日本図書館協会著作権委員会 井上奈智
合 計		118人	-	-	-

④ 県内図書館への指導・助言  
情報交換会等の実施

	参加館	期 日	備 考
情報交換会	57館	29.7.4 9.1 9.4 9.20 10.31	県内5ヶ所で実施
相互協力担当者連絡会	県内 図書館より 60名	29.5.10	明石市生涯学習センターで実施

(3) 学校サポートプロジェクト

学校（原則として高校）との連携を強化するため、教員の調査研究や生徒の調べ学習などの支援をする。

内容：①調査相談（レファレンス）

授業準備や教材研究などで、求めている本や情報を探す支援

②テーマ別セット貸出

調べ学習や教材研究にすぐに活用できるように、教材・分野ごとにテーマを決め、30冊程度のセットを用意

※テーマ例：「防災・減災」「食の安全・食品添加物」「情報リテラシー」「介護・福祉」  
「郷土の歴史」「異文化理解」「学校図書館づくり」「モノから見る国際問題」  
など

③学校サポート講座

読書活動の推進や情報収集能力の向上等のため、学校で実施される研修会に県立図書館職員を講師として派遣

※講座例：「ブックカバーのかけ方、本の修理」「論文作成のためのテーマ決定に向けて」  
「読書の楽しみ」

## 10 平成30年度事業計画

### (1) 事業計画

項 目	平成30年度 (計画)	平成29年度 (実績)	平成28年度 (実績)
1 図書館資料の整備・充実			
(1) 図書受入れ(購入、寄贈)冊数	10,000冊	7,213冊	4,018冊
(2) 蔵書冊数	660,000冊	649,897冊	642,684冊
(3) 購入雑誌タイトル数	128種	128種	135種
(4) マイクロフィルム・電子資料の受入れ点数	84点	863点	119点
(5) 地図・空中写真等の受入れ点数	15点	0点	14点
2 資料・情報の迅速・的確な提供			
(1) 図書資料貸出数(個人貸出)	37,000冊	31,184冊	36,411冊
(2) 県民への調査相談(レファレンス)	9,000件	5,096件	9,009件
(3) 利用者数(館外利用者も含む)	79,000人	53,203人	78,047人
(4) 講演会・一般県民対象講座 (図書館利活用講座・読書講演会 展示関連講座・ビデオミニシアター等)	10件 370人	10件 319人	13件 370人
(5) 館外巡回イベント	6件 1,000人	6件 1,747人	6件 920人
(6) 出前講座・学校サポート講座	18件 1,500人	18件 913人	18件 1,513人
(7) 子ども読書活動推進事業	11件 900人	4件 280人	11件 891人
(8) HALネットの活用			
①ホームページへのアクセス件数	175,000件	160,012件	174,254件
②蔵書検索件数	3,100,000件	3,277,964件	3,098,818件
3 市町立図書館等支援、協力業務の推進			
(1) 図書資料貸出数(協力貸出)	14,000冊	14,321冊	13,851冊
(2) 市町立図書館等への調査相談(協力レファレンス)	280件	138件	284件
(3) 図書館等職員研修講座、 職員・ボランティア等への研修	10件 400人	10件 352人	10件 339人
(4) 市町立図書館等情報交換会	50館	57館	40館
4 その他事業			
トライやるウィーク・インターンシップ等	60人	99人	59人

(2) 読書講演会・講座

読書活動の普及・深化のため読書講演会を開催するとともに、当館の所蔵資料等を用いた調べ学習等を紹介し、県民の生涯学習を支援する。

事業	趣 旨	対 象
読書講演会	「読書週間」(10月27日～11月9日)に合わせ、県民が本や文字・活字に親しみ、読書意欲を高めることをめざして、時機に適したテーマ・講師を設定し開催する。	一般県民
図書館利活用講座	所蔵資料や図書館機能の紹介などを通じて、県民の学習意欲を高め、県民により身近な存在となることをめざす。	一般県民
図書館入門講座	所蔵資料や情報検索の方法などの便利な使い方をはじめ、図書館の活用法を順次紹介する。	一般県民
出前講座	図書および図書館の業務等について県内各地で実施される研修会・学習会等に県立図書館の司書を講師として派遣する。随時実施。	県内市町部局、公共図書館・公民館、各種団体等

(3) 研修

市町立図書館や学校等の支援のため、市町立図書館職員やボランティア等を対象に様々な研修を行う。

事業	趣 旨	対 象
図書館等職員研修講座	県内公共図書館・公民館図書室等職員の資質および専門性の向上を図る。	公共図書館・公民館図書室等職員
①館長研修	図書館の管理・運営についての必要な事項を講義。	公共図書館・公民館図書室等職員
②新任研修	「図書館の役割」「著作権法入門」など図書館職員として身につけておくべき基本事項について研修を行う。	公共図書館・公民館図書室等職員
③レファレンス研修	図書館の重要な業務である「レファレンス」について、演習を中心にして初級編・中級編として2回実施する。	公共図書館・公民館図書室等職員
④テーマ別研修	図書館を取り巻く社会環境などの変化に対応できるように、時機に適したテーマを設定し実施する。	公共図書館・公民館図書室等職員
図書館相互協力担当者連絡会	県内各図書館間の連携を図り、相互協力を円滑に進めるための研修や情報・意見交換を行う。	公共図書館・公民館図書室等職員
県立図書館ボランティア研修講座	県立図書館で活動するボランティアを対象に、図書館の役割やサービスの基本などについて研修を行う。	県立図書館ボランティア

(4) 子ども読書活動推進事業

子どもの読書活動を推進する県民等を対象に講座・講演会を開催し、情報発信するとともに、読書ボランティアの指導者養成を行う。

事業	趣 旨	対 象
こどもの読書週間イベント	「こどもの読書週間」にちなんだイベントを開催する。	一般県民
「子ども読書」スキルアップ講座(講演会)	多様な視点を持ち、さまざまなジャンルで活躍する講師の話をとおして、子ども読書活動のスキル向上を目指す。	公共図書館・公民館等職員、ボランティア、一般県民
「子ども読書」教養講座(地区別)	子どもの読書活動の推進を担う図書館・学校・読書ボランティアなどの資質向上を図る。	公共図書館・公民館等職員、ボランティア、一般県民

(5) 学校サポートプロジェクト

防災や異文化理解、生物多様性等テーマ別の学校セット貸出しや図書館活用等の出前講座を実施し、学校の進める読書活動の課題に対する学びの支援を行う。

事業	趣 旨	対 象
調査相談 (レファレンス)	学校教員の授業準備や教材研究の支援を行う。	学校教員
テーマ別セット貸出	生徒の調べ学習や教員の教材研究を支援するため、学校の希望テーマや高校の教科書を参考にして設定されたテーマごとに30冊程度のセットを作り、高校等へ送料無料で貸出しを行う。	公立高等学校・中等教育学校・特別支援学校
学校サポート講座	「効果的な情報検索の方法」「図書館活用術」「読書の楽しみ」など、情報収集能力の向上、読書活動の推進等の生徒向け講座や教職員研修に県立図書館職員を講師として派遣する。	高校生、教職員

(6) 所蔵資料展

ふるさとひょうごのさまざまな地域課題や調べ学習に対応するさまざまな所蔵資料を活用した展示等を行い、広く県民にふるさとひょうごを発信し、その知の拠点を目指した事業を展開する。

事業	趣 旨	対 象
企画展示・図書展示	関係機関と連携し、ふるさとひょうごのさまざまな地域課題や調べ学習等に対応するテーマを設定し、当館所蔵の関連資料を展示する。	一般県民
ミニ展示	特に話題性の高いテーマについて随時関連資料を展示する。各分野においても、書架を利用して棚展示を行う。	一般県民
ふるさとひょうご巡回展示 文庫（館外巡回イベント）	市町立図書館にふるさとひょうごゆかりの本・モノ・講座（ワークショップ）を巡回する巡回展示を行う。	一般県民
本のピクニック（館外巡回イベント）	館外でのイベントのテーマに合わせて、県立図書館の本を展示する。	一般県民

(7) リニューアルオープン記念事業

県立図書館は建築後41年を経過し施設も老朽化していることから、耐震補強、安全性の向上等を図るため、平成28年9月初旬から平成30年3月まで耐震補強工事を行った。仮設図書館からの移転のため、平成30年6月30日まで休館し、7月1日にリニューアルオープンする。

事業	趣 旨	対 象
リニューアルオープン記念 講演会	リニューアル後の県立図書館を広く県民に周知し、従前の利用者の回帰を促すとともに、利用者層の拡大につなげる。	一般県民

## 県立図書館統計(抄)

年度	蔵書冊数 (冊)	利用者数 (人)	レファレンス数 (件)	貸出冊数(冊)			県内公共 図書館数 (館)
				個人貸出	協力貸出	計	
昭和49(1974)	42,569	9,347	963	-	-	-	25
昭和50(1975)	63,029	21,649	1,783	-	-	-	26
昭和51(1976)	67,962	22,668	2,619	-	3,496	3,496	27
昭和52(1977)	74,986	26,818	4,991	-	10,155	10,155	27
昭和53(1978)	84,088	28,538	5,036	-	11,356	11,356	28
昭和54(1979)	97,186	28,542	7,568	-	12,250	12,250	28
昭和55(1980)	108,803	28,777	8,539	-	12,840	12,840	30
昭和56(1981)	121,933	27,136	9,611	-	13,786	13,786	32
昭和57(1982)	135,603	29,936	7,648	-	12,366	12,366	34
昭和58(1983)	150,524	39,426	7,423	-	6,504	6,504	34
昭和59(1984)	167,514	42,892	6,009	-	7,723	7,723	37
昭和60(1985)	182,514	43,033	7,271	-	8,003	8,003	37
昭和61(1986)	197,534	46,028	7,672	-	8,238	8,238	39
昭和62(1987)	211,876	44,840	7,598	-	13,205	13,205	39
昭和63(1988)	225,456	53,964	7,618	-	16,494	16,494	42
平成元(1989)	238,606	56,574	7,635	-	10,683	10,683	44
平成2(1990)	252,136	54,133	8,900	-	10,256	10,256	47
平成3(1991)	265,831	59,541	10,144	-	9,878	9,878	51
平成4(1992)	281,969	61,051	12,525	-	8,638	8,638	54
平成5(1993)	312,607	68,783	14,208	-	11,045	11,045	59
平成6(1994)	338,649	69,756	13,059	-	12,830	12,830	60
平成7(1995)	355,946	81,471	16,350	-	13,512	13,512	65
平成8(1996)	374,580	93,947	20,438	-	12,784	12,784	68

年度	蔵書冊数 (冊)	利用者数 (人)	レファレンス数 (件)	貸出冊数(冊)			県内公共 図書館数 (館)
				個人貸出	協力貸出	計	
平成9(1997)	392,628	106,359	28,702	-	14,645	14,645	71
平成10(1998)	408,194	127,991	34,053	-	15,759	15,759	72
平成11(1999)	423,244	128,055	29,829	-	16,167	16,167	73
平成12(2000)	437,624	132,825	32,894	-	20,565	20,565	74
平成13(2001)	453,289	133,548	29,127	16,359	17,709	34,068	78
平成14(2002)	469,672	145,352	37,176	42,361	15,267	57,628	79
平成15(2003)	485,623	135,211	37,110	44,830	16,570	61,400	80
平成16(2004)	500,828	145,792	34,731	47,802	16,459	64,261	87
平成17(2005)	515,650	120,430	32,241	47,683	16,874	64,557	91
平成18(2006)	530,614	160,187	38,323	51,581	17,012	68,593	96
平成19(2007)	544,387	166,470	44,431	59,356	17,435	76,791	96
平成20(2008)	554,279	170,441	43,881	63,791	17,654	81,445	96
平成21(2009)	563,683	169,985	37,879	62,420	16,214	78,634	95
平成22(2010)	571,621	170,220	30,918	65,768	17,197	82,965	96
平成23(2011)	578,870	175,520	29,175	65,544	18,434	83,978	96
平成24(2012)	585,806	175,360	23,452	59,393	19,195	78,588	96
平成25(2013)	596,122	158,682	20,723	52,200	19,337	71,537	96
平成26(2014)	619,438	189,632	22,779	55,615	19,230	74,845	96
平成27(2015)	638,666	211,560	18,459	56,512	19,435	75,947	96
平成28(2016)	642,684	78,047	9,009	36,411	13,851	50,262	96
平成29(2017)	649,897	53,203	5,096	31,184	14,321	45,505	96

- ・昭和49年度の統計は開館後半年間で、昭和58年度以降の入館者数は音楽・ビデオライブラリー室利用者を含む。
- ・個人貸出は平成13年11月1日から開始し、平成19年4月1日からインターネット予約貸出を開始。
- ・利用者数の欄は、平成22年度までは入館者数、平成23年度からは利用者数(館内外の講座・研修等を含む)とした。
- ・平成28年度は、耐震補強工事にかかる移転(本館→仮設)のため6月7日～8月31日の間休館し、9月1日より仮設図書館開館。
- ・平成29年度は、耐震補強工事にかかる移転(仮設→本館)のため平成29年3月19日～(29年度は3月31日)6月30日の間休館。

# 兵庫県立図書館の設置及び管理に関する条例

(昭和49年3月27日)  
条例第31号

(設置)

第1条 県民の教育と文化の発展を図るため、図書館法(昭和25年法律第118号。以下「法」という。)の規定により兵庫県立図書館(以下「図書館」という。)を置く。

(位置)

第2条 図書館の位置は、明石市明石公園とする。

(業務)

第3条 図書館はその目的を達成するため、次に掲げる業務を行なう。

- (1) 図書館資料を収集し、整理し、及び保存すること。
- (2) 他の図書館及び図書室、公民館、博物館等との相互協力を行なうこと。
- (3) 図書館資料に係る調査相談に応じること。

2 図書館は、前項各号に掲げる業務のほか、図書館の目的を達成するために必要な業務を行なうことができる。

(職員)

第4条 図書館に、館長、専門的職員、事務職員、技術職員その他必要な職員を置く。

(入館の拒否等)

第5条 館長は、図書館に入館しようとする者が次の各号のいずれかに該当すると認められるときは、その者の入館を拒否することができる。

- (1) 他人に危害を及ぼし、若しくは迷惑となる行為をするおそれがあるとき、又はそのおそれのある物品、動物その他これらに類するものを携帯するとき。
  - (2) 図書館の施設、設備又は資料等を損傷するおそれがあるとき。
- 2 館長は、図書館に入館した者が前項各号のいずれかに該当すると認められるとき、又はその指示に従わないときは、その者に対して、退館を命ずることができる。

(施設の利用)

第6条 別表に掲げる図書館の施設を利用しようとする者は、教育委員会の許可を受け、同表に定める使用料を納めなければならない。

2 教育委員会は、前項の利用の許可を受けた者が図書館の管理上支障がある行為をするおそれがあると認めるとき、又は当該施設を他人に転貸したと認めるときは、同項の利用の許可を取り消し、又は当該施設の利用を制限し、若しくは停止することができる。

(原状回復義務)

第7条 図書館を利用する者は、その責めに帰すべき理由により、その施設、設備又は図書館資料を滅失し、又は損傷した場合においては、これらを原状に回復し、又はこれに要する経費を負担しなければならない。

(図書館協議会)

第8条 図書館に、法第14条第1項の規定により兵庫県立図書館協議会(以下「協議会」という。)を置く。

2 協議会は、委員15人以内で組織する。

3 委員は、次に掲げる者のうちから、教育委員会が任命する。

- (1) 学校教育及び社会教育の関係者
- (2) 家庭教育の向上に資する活動を行う者
- (3) 学識経験のある者

4 委員の任期は、2年とし、委員が欠けた場合における補欠の委員の任期は、前任者の残任期間とする。ただし、委員は、再任されることができる。

(補則)

第9条 この条例に定めるもののほか、図書館の管理並びに協議会の組織及び運営に関して必要な事項は、教育委員会規則で定める。

附 則

この条例は、昭和49年10月1日から施行する。

附 則(平成22年3月19日条例第6号抄)

(施行期日)

1 この条例は、平成22年4月1日から施行する。(後略)

附 則(平成24年3月21日条例第5号抄)

(施行期日)

1 この条例は、平成24年4月1日から施行する。

## 職 員 一 覧

平成30年4月1日現在

職 名	氏 名	職 名	氏 名
館 長	岡 田 由美子	事 務 職 員	森 田 静 香
次 長	清 宗 衛	〃	宮 田 彩 子
総 務 課 長	梶 本 悦 子	〃	古 川 智 菜 実
主 査	住 本 尚 子	県 政 推 進 事 務 員	津 谷 宏 子
主 任	濱 口 剛	〃	福 岡 美 咲
事 務 職 員	池 和 花 菜	ふるさと・資料課長	井 上 由 加 里
嘱 託 員	小 川 純 男	社会教育推進専門員	山 田 義 明
〃	松 尾 政 一	教育事務推進専門員	佐々木 静 剛
利用サービス課長	西 田 陽	司 書	荒 川 信 子
指導主事兼調査専門員	柏 木 雅 也	〃	橋 立 真 由 美
教育事務推進専門員	大 亀 仁	事 務 職 員	植 田 早 智 子
〃	村 上 育 也	〃	芝 井 貴 之
〃	高 瀬 眞 弓	〃	西 本 夏 美
主 査	小 林 美 樹	〃	南 郷 美 香
司 書	前 川 範 江	〃	浦 田 佳 江
〃	福 永 瑞 穂	事 務 補 助 員	江 後 亜 衣 子
事 務 職 員	小 川 麻 未		



## 兵庫県内公共図書館一覧

平成30年4月末現在

No.	図書館名	郵便番号	住所	電話番号	休館日
1	兵庫県立図書館	673-0891	明石市明石公園1-27	078-918-3366	月・第3木
2	神戸市立中央図書館	650-0017	神戸市中央区楠町7-2-1	078-371-3351	月・2,6,10,12月の第3木
3	神戸市立東灘図書館	658-0052	神戸市東灘区住吉東町2-3-40	078-858-8773	月
4	神戸市立灘図書館	657-0027	神戸市灘区永手町4-2-1	078-854-5560	月
5	神戸市立三宮図書館	651-0096	神戸市中央区雲井通5-1-2	078-251-5015	月
6	神戸市立兵庫図書館	652-0897	神戸市兵庫区駅南通5-1-1	078-682-9501	月
7	神戸市立北図書館	651-1114	神戸市北区鈴蘭台西町1-22-1	078-592-7573	月
8	神戸市立北図書館北神分館	651-1302	神戸市北区藤原台中町1-2-1	078-981-8210	月
9	神戸市立新長田図書館	653-0835	神戸市長田区細田町7-1-27	078-691-1600	月
10	神戸市立須磨図書館	654-0035	神戸市須磨区中島町1-2-3	078-735-7444	月
11	神戸市立垂水図書館	655-0893	神戸市垂水区日向1-5-1	078-709-7712	月
12	神戸市立西図書館	651-2273	神戸市西区糀台5-6-1	078-991-8311	月
13	尼崎市立中央図書館	660-0826	尼崎市北城内27	06-6481-5244	月・最終木(3,7,8,12月を除く)
14	尼崎市立北図書館	661-0033	尼崎市南武庫之荘3-21-21	06-6438-7322	月・最終木(3,7,8月を除く)
15	西宮市立中央図書館	662-0944	西宮市川添町15-26	0798-33-0189	月・第1木
16	西宮市立北部図書館	669-1134	西宮市名塩新町1	0797-61-1706	月・第1木
17	西宮市立鳴尾図書館	663-8178	西宮市甲子園八番町1-20	0798-45-5003	月・第1木
18	西宮市立北口図書館	663-8035	西宮市北口町1-2	0798-69-3151	月・第1木
19	芦屋市立図書館	659-0052	芦屋市伊勢町12-5	0797-31-2301	月・第1火
20	伊丹市立図書館	664-0895	伊丹市宮ノ前3-7-4	072-783-2775	月・第1木
21	伊丹市立図書館南分館	664-0865	伊丹市南野2-3-25	072-781-7333	火・月末
22	伊丹市立図書館北分館	664-0007	伊丹市北野4-30	072-770-0519	水・月末
23	伊丹市立図書館 神津分館	664-0842	伊丹市森本1-8-22	072-764-5991	月・第1木
24	宝塚市立中央図書館	665-0836	宝塚市清荒神1-2-18	0797-84-6121	水・第2金
25	宝塚市立西図書館	665-0034	宝塚市小林2-7-30	0797-77-1222	水・毎月1日
26	川西市立中央図書館	666-0033	川西市栄町25-1「アステ川西」内	072-755-2424	火・月末
27	三田市立図書館	669-1535	三田市南が丘2-11-57	079-562-7300	
28	三田市立図書館ウッディタウン分館	669-1321	三田市けやき台1-4-1	079-565-2236	
29	猪名川町立図書館	666-0257	川辺郡猪名川町白金1-74-16	072-766-3238	月・第1木
30	あかし市民図書館	673-8567	明石市大明石町1-6-1 4F	078-918-5800	第3火
31	明石市立西部図書館	674-8567	明石市魚住町中尾702-3	078-918-5675	月・第3火
32	加古川市立中央図書館	675-0101	加古川市平岡町新在家1224-7	079-425-5200	第2,4月
33	加古川市立加古川図書館	675-0038	加古川市加古川町木村226-1	079-422-3471	第2,4月
34	加古川ウェルネスパーク図書館	675-0058	加古川市東神吉町天下原370	079-433-1122	第1,3火
35	加古川海洋文化センター図書室	675-0136	加古川市別府町港町16	079-436-0940	第1,3木(7月は第1のみ)
36	高砂市立図書館	676-0805	高砂市米田町米田927-21	079-432-1355	第1月
37	稲美町立図書館	675-1114	加古郡稲美町国安1286-1	079-492-7800	第1,3月・第1火
38	播磨町立図書館	675-0156	加古郡播磨町東本荘1-5-55	079-437-4500	第2,4水
39	西脇市図書館	677-0057	西脇市野村町茜が丘16-1	0795-23-5991	最終水
40	三木市立中央図書館	673-0433	三木市福井1933-12	0794-83-1313	第4木
41	三木市立吉川図書館	673-1114	三木市吉川町吉安246-1	0794-72-1108	第4木
42	三木市立青山図書館	673-0521	三木市志染町青山3丁目15-2	0794-87-8000	月末
43	小野市立図書館	675-1366	小野市中島町64	0794-62-0456	第4火
44	加西市立図書館	675-2312	加西市北条町北条28-1	0790-42-3722	月末
45	加東市中央図書館	673-1431	加東市社123	0795-42-8000	月・祝日
46	加東市滝野図書館	679-0292	加東市下滝野1369-2	0795-48-3003	月・祝日
47	加東市東条図書館	673-1311	加東市天神66	0795-47-6050	水・祝日の翌日
48	加東市図書情報センター	673-1472	加東市上三草1175	0795-40-2004	水・祝日の翌日

No.	図書館名	郵便番号	住所	電話番号	休館日
49	多可町図書館	679-1133	多可郡多可町中区糶屋434-11	0795-32-5170	月・火(第3以外)・祝日
50	姫路市立城内図書館	670-0012	姫路市本町68-258	079-289-4888	月・第3木・祝日
51	姫路市立図書館網干分館	671-1255	姫路市網干区垣内南町1429-6	079-274-1495	月・第3木・祝日
52	姫路市立図書館安室分館	670-0081	姫路市田寺東2-7-14	079-298-8750	月・第3木・祝日
53	姫路市立図書館花北分館	670-0806	姫路市増位新町1-24	079-285-1581	休館中
54	姫路市立図書館青山分館	671-2222	姫路市青山5-2-1	079-266-7703	月・第3木・祝日
55	姫路市立図書館飾磨分館	672-8044	姫路市飾磨区下野田1-1	079-235-8555	月・第3木・祝日
56	姫路市立図書館広畑分館	671-1116	姫路市広畑区正門通3-7	079-238-1044	月・第3木・祝日
57	姫路市立図書館東光分館	670-0014	姫路市幸町94	079-288-2871	月・第3木・祝日
58	姫路市立図書館手柄分館	670-0966	姫路市延末149-1	079-289-1044	月・第3木・祝日
59	姫路市立図書館白浜分館	672-8023	姫路市白浜町甲396-8	079-245-3222	月・第3木・祝日
60	姫路市立図書館東分館	671-0232	姫路市御国野町御着283-15	079-252-8001	月・第3木・祝日
61	姫路市立図書館家島分館	672-0101	姫路市家島町真浦2137-1	079-325-2331	月・第3木・祝日
62	姫路市立図書館夢前分館	671-2103	姫路市夢前町前之庄2160	079-336-1446	月・第3木・祝日
63	姫路市立図書館香寺分館	679-2151	姫路市香寺町香呂239-1	079-232-8020	月・第3木・祝日
64	姫路市立図書館安富分館	671-2401	姫路市安富町安志1151	0790-66-2975	月・第3木・祝日
65	いちかわ図書館	679-2315	神崎郡市川町西川辺715	0790-26-3055	火・第3木・祝日の翌日
66	福崎町立図書館	679-2215	神崎郡福崎町西治360-1	0790-22-3790	月・第1木
67	相生市立図書館	678-0053	相生市那波南本町11-1	0791-23-5151	月・月末
68	赤穂市立図書館	678-0232	赤穂市中広907	0791-43-0275	月・第4木
69	宍粟市立図書館	671-2576	宍粟市山崎町鹿沢81	0790-62-4620	月・祝日
70	たつの市立籠野図書館	679-4165	たつの市籠野町本町57-1	0791-62-0469	月・月末・祝日
71	たつの市立揖保川図書館	671-1621	たつの市揖保川町正條354-1	0791-72-7666	月・月末・祝日の翌日
72	たつの市立新宮図書館	679-4311	たつの市新宮町宮内75-1	0791-75-3332	火・月末・祝日
73	たつの市立御津図書館	671-1331	たつの市御津町岩見315-6	079-322-1007	月・月末
74	太子町立図書館	671-1561	揖保郡太子町鷗1310-7	079-277-1580	火・月末・祝日の翌日
75	上郡町立図書館	678-1231	赤穂郡上郡町上郡459-1	0791-52-1125	月・最終水
76	佐用町立図書館	679-5301	佐用郡佐用町佐用2585	0790-82-0874	月・祝日(5/5,11/3除く)・月末
77	豊岡市立図書館	668-0042	豊岡市京町5-28	0796-23-6151	火・月末・祝日
78	豊岡市立図書館城崎分館	669-6195	豊岡市城崎町桃島1057-1	0796-21-9072	火・月末・祝日
79	豊岡市立図書館竹野分館	669-6292	豊岡市竹野町竹野1585-1	0796-21-9078	火・月末・祝日
80	豊岡市立図書館日高分館	669-5391	豊岡市日高町祢布920	0796-21-9060	火・月末・祝日
81	豊岡市立図書館出石分館	668-0292	豊岡市出石町内町1	0796-21-9010	火・月末・祝日
82	豊岡市立図書館但東分館	668-0393	豊岡市但東町出合150	0796-21-9036	火・月末・祝日
83	朝来市和田山図書館	669-5213	朝来市和田山町玉置861	079-672-1700	月・木(月に1回)
84	新温泉町立加藤文太郎記念図書館	669-6702	美方郡新温泉町浜坂842-2	0796-82-5251	木・第3火・第4月
85	篠山市立中央図書館	669-2206	篠山市西吹88-1	079-590-1301	月・月末
86	篠山市民センター図書コーナー	669-2321	篠山市黒岡191	079-552-0394	月・月末・祝日
87	丹波市立中央図書館	669-3602	丹波市氷上町常楽233	0795-82-7100	月・月末
88	丹波市立柏原図書館	669-3309	丹波市柏原町柏原5528	0795-72-0313	月・月末(3か月に1度)
89	丹波市立青垣図書館	669-3892	丹波市青垣町佐治114	0795-87-1111	月・月末
90	丹波市立春日図書館	669-4192	丹波市春日町黒井496-2	0795-74-1611	月・月末(3か月に1度)
91	丹波市立山南図書館	669-3198	丹波市山南町谷川1110	0795-77-0336	月・月末
92	丹波市立市島図書館	669-4322	丹波市市島町上田814	0795-85-2733	月・月末
93	洲本市立洲本図書館	656-0021	洲本市塩屋1-1-8	0799-22-0712	月・月末
94	洲本市立五色図書館	656-1325	洲本市五色町鮎原南谷59	0799-32-1693	水・月末
95	南あわじ市立図書館	656-0501	南あわじ市福良甲300	0799-53-0234	月・月末・祝日の翌日
96	淡路市立津名図書館	656-2131	淡路市志筑818-1	0799-62-2345	木・月末・祝日
97	淡路市立東浦図書館	656-2305	淡路市浦148-1	0799-74-0251	木・月末・祝日

※休館日、開館時間の詳細は各図書館にお問い合わせ下さい。

※県立1館、市立28市・86館、町立10町・10館

## 兵庫県立図書館 利用案内

### 開館時間

- ・ 9:30から18:00まで

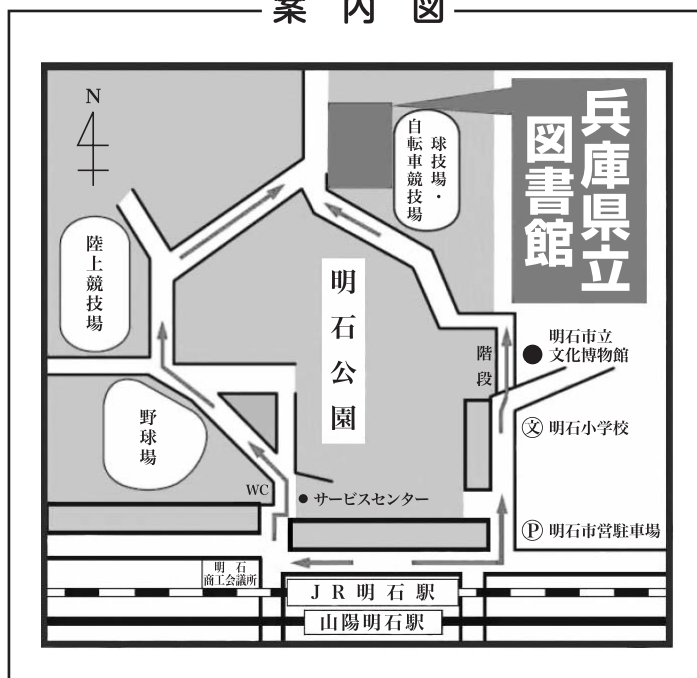
### 休館日

- ・ 毎週月曜日
- ・ 毎月第3木曜日
- ・ 年末年始（12月29日から1月3日まで）
- ・ 特別整理（蔵書点検）期間（2週間以内）

### 貸出

- ・ 10冊 3週間以内

## 案内図



## 平成30年度 要 覧

(平成29年度事業報告)

平成30年6月発行

### 兵庫県立図書館

〒673-8533 明石市明石公園1番27号  
TEL (078)918-3366(代表)  
(078)918-3377(レファレンス)  
FAX (078)913-9229  
(078)918-2500(協力貸出)  
ホームページ <http://www.library.pref.hyogo.lg.jp>

