

平成28年度要覧

平成27年度事業報告



兵庫県立図書館

目 次

1	運営方針	1
2	県立図書館の機能	2
3	組織	3
4	職員構成	3
5	施設の概要 平面図	4 5
6	兵庫県立図書館協議会	6
7	沿革	7
8	平成27年度予算・決算と平成28年度予算	9
9	平成27年度運営状況	10
9.1	図書館資料の整備・充実（資料保存センター機能）	10
	(1) 資料別所蔵数	10
	(2) 分類別蔵書数	11
	(3) フェニックス・ライブラリー	11
	(4) 兵庫県関連索引等データベースの整備、充実	11
9.2	資料・情報の迅速・的確な提供（調査相談センター機能）	12
	(1) ひょうご図書館情報ネットワーク（HAL ネット）の概要	12
	(2) ホームページアクセス数及び蔵書検索数	13
	(3) 開館・休館日数	13
	(4) 館内利用者数	13
	(5) レファレンス	14
	(6) 貸出冊数等	14
	(7) インターネットによる貸出冊数	14
	(8) 複写利用	15
	(9) 書庫出納数等	15
	(10) 読書講演会・講座等の実施	16
	① 読書講演会	16
	② 図書館利活用講座	16
	③ ふるさとひょうご特別展示関連講座	16
	④ 企画展示関連講座	17
	⑤ 館外巡回イベント	17
	⑥ 県立図書館出前講座	18
	⑦ 学校サポート講座	18
	⑧ 子ども読書活動推進事業	19
	⑨ ビデオミニシアター	20
	⑩ その他研修事業	20
	(11) 所蔵資料展	20
	(12) ボランティアの活用の推進	23
	(13) 刊行物等	23
9.3	市町立図書館への支援・協力業務の推進（相互協力センター機能）	24
	(1) 図書館相互協力による相互貸借の推進（協力貸出）	24
	(2) 市町立図書館職員およびボランティアへの研修実施	24
	(3) 学校サポートプロジェクト	26
10	平成28年度事業計画	27
	(1) 事業計画	27
	(2) 読書講演会・講座	28
	(3) 研修	28
	(4) 子ども読書活動推進事業	28
	(5) 学校サポートプロジェクト	29
	(6) ミニシアターの開催	29
	(7) 所蔵資料展	29
	(8) 耐震改修工事	29
資料	平成28年度兵庫県立図書館事業計画一覧	30
	県立図書館統計（抄）	31
	兵庫県立図書館の設置及び管理に関する条例	33
	職員一覧	34
附	兵庫県内公共図書館一覧	35

※資料・利用状況等のデータは、特に断りのない限り、平成27年度末現在の数字です。

1 運 営 方 針

(1) 兵庫県立図書館のめざす図書館像

— 人と人が交流する知とネットワークと創造の拠点 —

図書館は、単に本を貸し出し、人と本が会えるだけの場所であってはならない。

兵庫県立図書館がネットワークを拡大する中で実施する様々な取り組みを通じて、県民のあらゆる世代が知で結ばれて交流し、創造活動や実践活動につなげて、県立図書館やそれぞれの地域にその成果をフィードバックすることが理想である。県立図書館は、こうしたまさに知とネットワークと創造の拠点となる未来型図書館をめざす。

- ① 「ふるさとひょうご」の意識を高める知の拠点（ふるさとひょうご何でも図書館）
- ② あらゆる機関と連携するネットワーク拠点（連携する図書館）
- ③ あらゆる世代を対象に行動する創造の拠点（行動する図書館）

(2) 基本方針と主な取り組み

兵庫県立図書館は、県民の教育と文化の発展のため、資料の整備・充実に努め、調査相談業務の質的向上をめざすとともに、市町立図書館等に対し積極的な支援・協力をを行い、全县レベルでの資料・情報の的確な提供を図る。

① 図書館資料の整備・充実（資料保存センター機能）

- ・学術的・専門的な図書及び参考図書を中心に収集
- ・兵庫県関係郷土・行政資料を網羅的に収集（兵庫ゆかりの資料の充実）
- ・行政資料（国、都道府県、近畿圏の主要なもの）を収集
- ・逐次刊行物、パンフレット、地図資料等の収集
- ・兵庫県関連索引等データベースの整備、充実

② 資料・情報の迅速・的確な提供（調査相談センター機能）

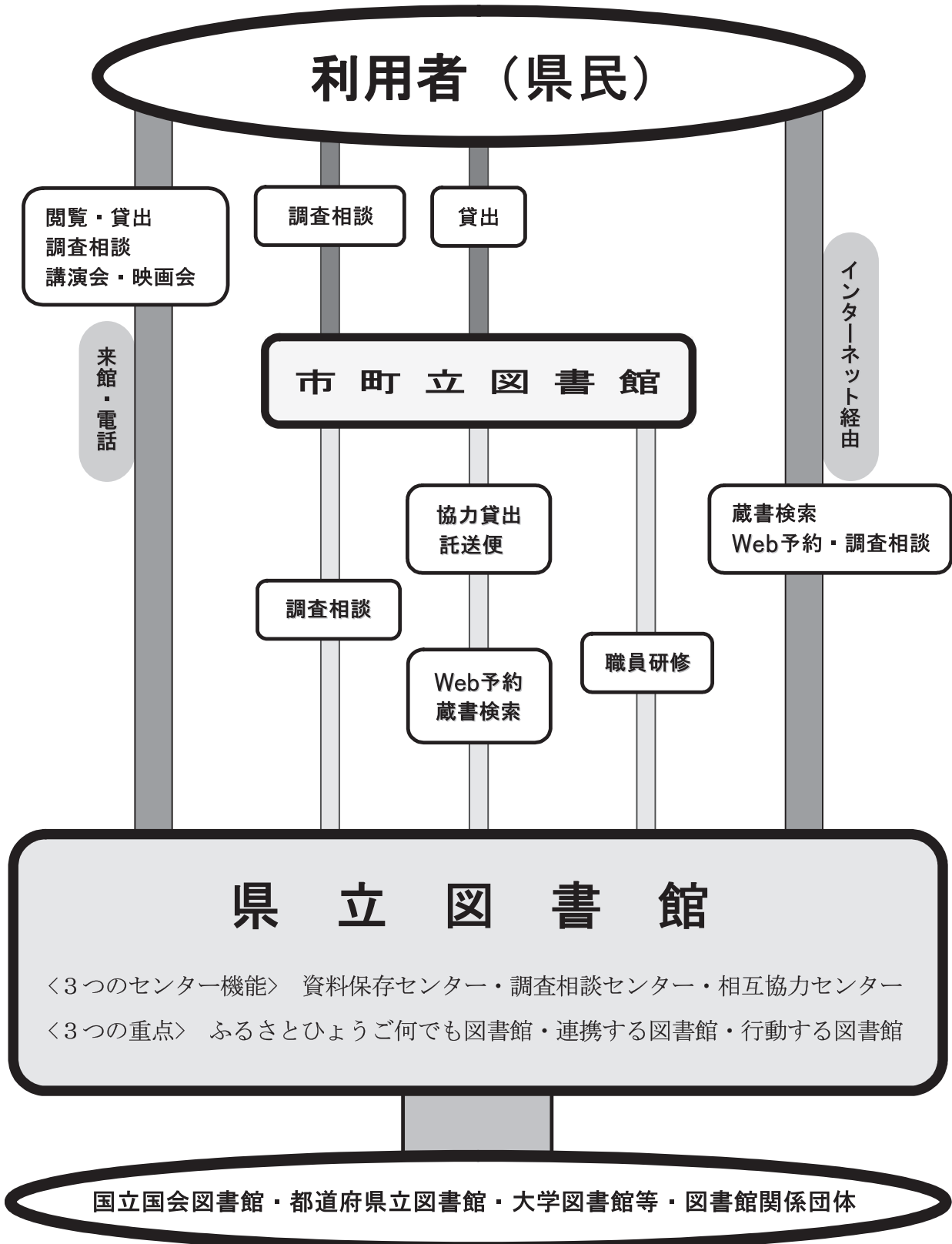
- ・県民への資料提供の促進
- ・ひょうご図書館情報ネットワークによる情報提供
- ・県民の調査研究への援助（レファレンス）
- ・資料展示等による情報提供の充実（特別展示・企画展示）
- ・「ふるさとひょうご何でも図書館」の展開
- ・館外巡回イベントの実施
- ・読書講演会、図書館利活用講座、出前講座等の実施
- ・資料・情報提供による教員支援・教員研修

③ 市町立図書館等の支援・協力業務の推進（相互協力センター機能）

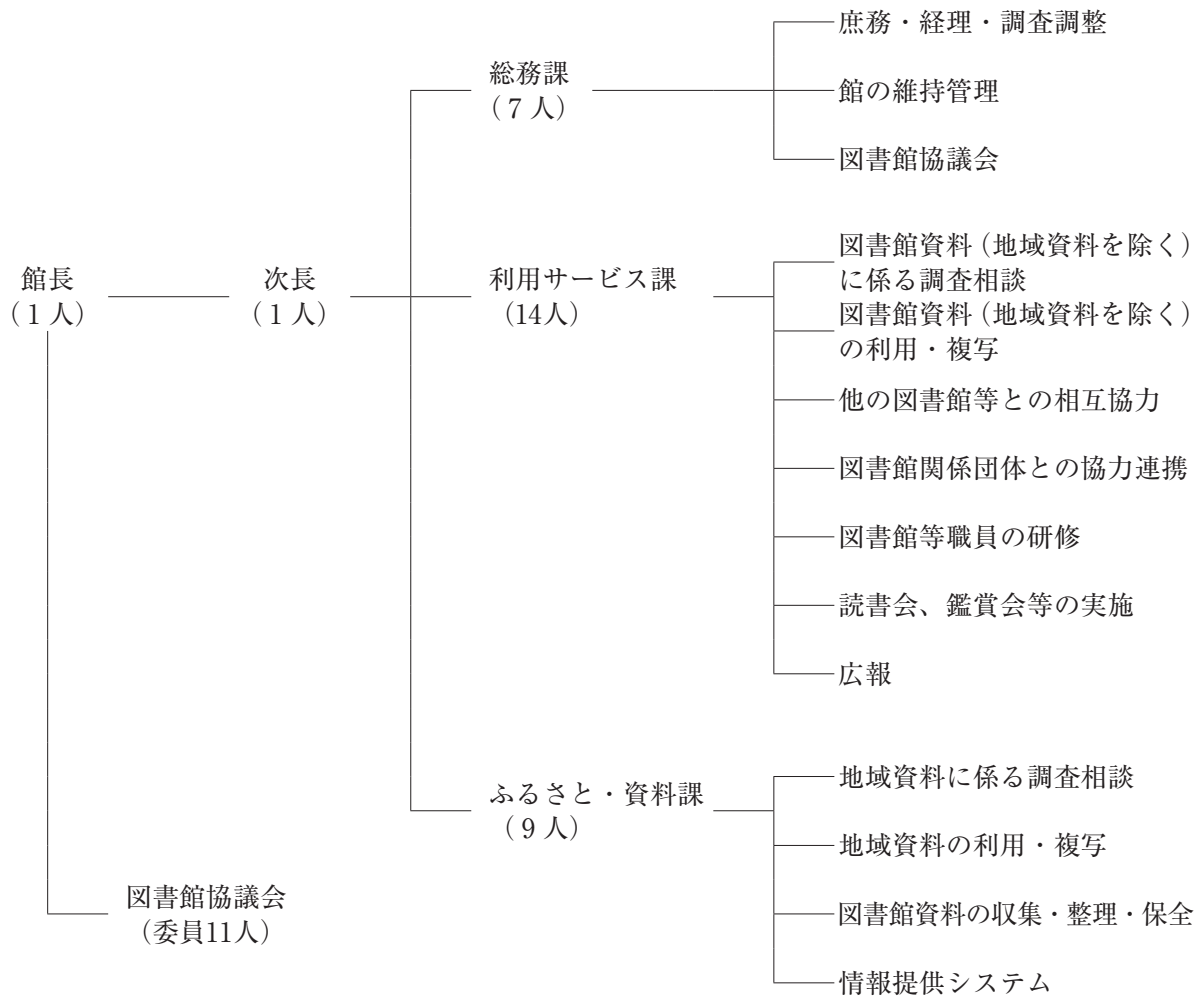
- ・図書館間相互協力による資料相互貸借の充実（協力貸出）
- ・市町立図書館等への協力レファレンスの充実
- ・市町立図書館等の職員の研修の実施
- ・国立国会図書館、都道府県立図書館等及び図書館関係団体との連携
- ・学校図書館への支援

2 県立図書館の機能

すべての県民がどこからでも利用できる



3 組 織



4 職 員 構 成

平成28年4月1日現在 (人)

区 分	事務職	主任指導主事 兼 調査専門員	計	再任用 職 員	非常勤 嘱託員	合 計
総 務 課	5		5	1	3 (1)	9 (1)
利用サービス課	9 (6)	1	10 (6)	3	1 (1)	14 (7)
ふるさと・資料課	7 (7)		7 (7)	2		9 (7)
計	21 (13)	1	22 (13)	6	4 (2)	32 (15)

※1 館長(再任用)・次長は総務課に含めた。
2 ()内は司書有資格者数を記載した。

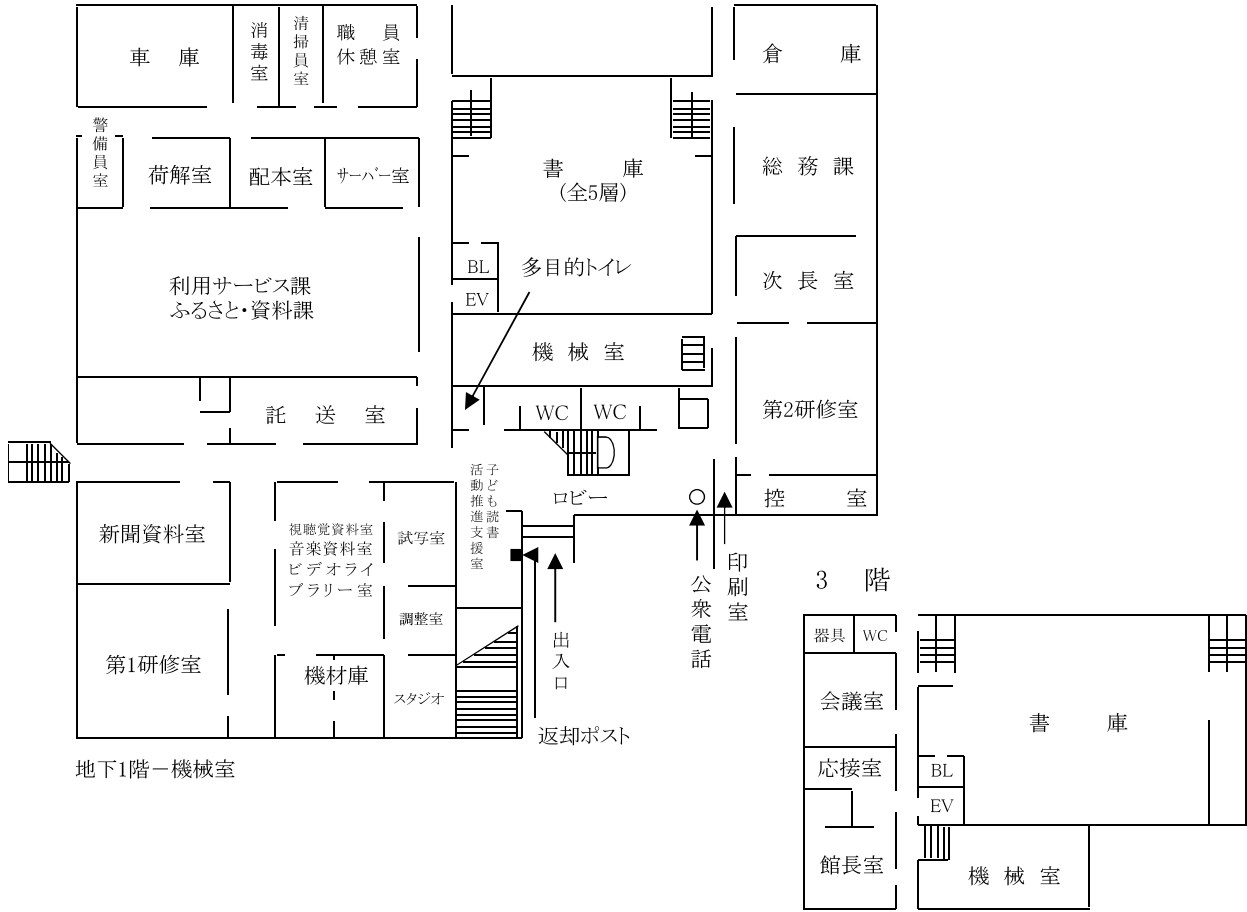
5 施 設 の 概 要

- (1) 位 置 明石市明石公園1番27号
 (2) 敷地面積 5,207㎡ ・延べ面積 8,129㎡
 (3) 構 造 鉄筋コンクリート造、地上3階、地下1階 ・書庫5層
 (4) 建物面積内訳

階 別	室 名	面積㎡	備 考
1 階	事 務 室	486	次長室、総務課、利用サービス課、ふるさと・資料課
〃	研 修 室	243	第1研修室、第2研修室
〃	新 聞 資 料 室	81	新聞コーナー、インターネットコーナー（1席）
〃	音楽資料室・ビデオライブラリー室・視聴覚室	252	レコード、CD、カセットテープ、ビデオテープ、試写室、視聴覚資料室
〃	子ども読書活動推進支援室	68	
〃	書 庫（第1層）	361	
〃	そ の 他	1,480	ホール、車庫、倉庫、廊下、階段、便所等
(1階小計)		(2,971)	
2 階	大 閱 覧 室 （調査相談室）	1,440	閲覧席（52席）、貸出・返却・相談カウンター、インターネットコーナー（9席）
〃	ふるさとひょうご情報室 （郷土資料室）	504	閲覧席（10席）、貸出・相談カウンター、フェニックス・ライブラリー、インターネットコーナー（2席）
〃	書 庫（第3層）	361	
〃	そ の 他	530	ホール、階段、便所等
(2階小計)		(2,835)	
3 階	館 長 室	240	館長室、応接室、会議室
〃	書 庫（第4層）	361	
〃	そ の 他	210	廊下、階段、機械室等
(3階小計)		(811)	
1～2階中層	書 庫（第2層）	439	
3階～塔屋中層	書 庫（第5層）	451	
地 階	機 械 室	519	地下中2階の監視員室を含む
塔 屋	機 械 室	103	
計		8,129	

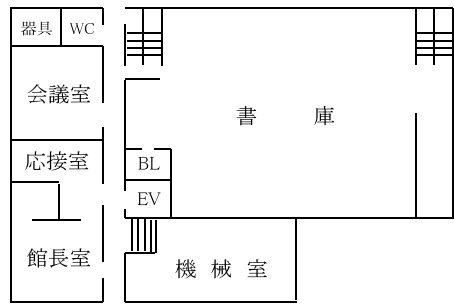
平面図

1 階

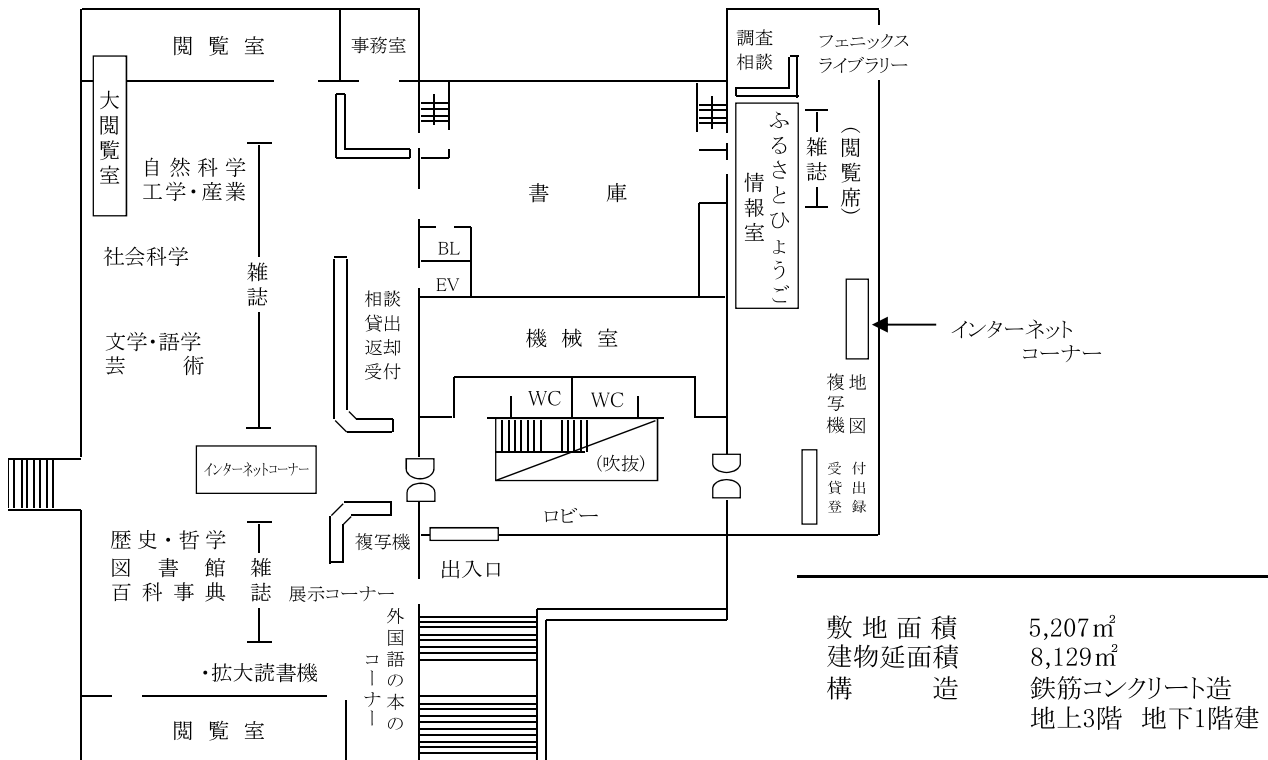


地下1階-機械室

3 階



2 階



敷地面積	5,207㎡
建物延面積	8,129㎡
構造	鉄筋コンクリート造
	地上3階 地下1階建

6 兵庫県立図書館協議会

(1) 委員 (11名)

H28.3.31現在 (順不同)

任 期	H27.5.18～ H29.5.17		
氏 名	役 職 (委嘱時)		
尼川 洋子	人と情報を結ぶWEプロデュース代表		
石堂美紀代	NPO法人子育てサポート・ きらりing顧問		
岩木 啓子	ライフデザイン研究所FLAP 代表		
岡本 玲	兵庫県学校図書館協議会会長 (神戸市立押部谷小学校長)	矢田 尚登 H27.9.3～	兵庫県学校図書館協議会会長 (県立尼崎高等学校長)
尾崎 美紀	詩人・童話作家		
廣岡 徹	兵庫教育大学教職大学院非常勤講師		
三木 真人	神戸市立中央図書館長		
森玉 康宏	神戸新聞社論説委員		
渡邊 隆弘	帝塚山学院大学教授		
多田 直弘	公募委員		
野田 拓昭	公募委員		

(2) 開催状況

<第 1 回>

日 時 平成28年3月11日(金) 14時00分～15時35分
場 所 県立図書館
主な協議事項 27年度事業実績及び28年度事業計画、耐震改修工事、
県立図書館活性化方策自己評価

7 沿 革

- 昭和44（1969）年7月 県立図書館等調査委員会設置
- 昭和45（1970）年7月 県立図書館等建設調査委員会設置
- 昭和46（1971）年4月 県立図書館設立準備室設置（神戸市灘区王子町）
- 昭和48（1973）年7月 起工
- 昭和49（1974）年7月 建物本体工事竣工
- 10月 開館
- 10月 「兵庫県立図書館の設置及び管理に関する条例」施行
- 10月 「兵庫県立図書館管理規則」施行
- 10月 「兵庫県立図書館協議会の組織及び運営に関する規則」公布・施行
- 10月 中央視聴覚ライブラリー移管（神戸視聴覚ライブラリーから）
- 昭和51（1976）年4月 相互協力室設置
- 4月 「兵庫県立図書館利用規則」公布・施行
- 5月 協力貸出開始
- 8月 「音楽資料室」開設
- 昭和54（1979）年4月 協力課設置
- 昭和57（1982）年9月 「ビデオライブラリー室」開設
- 昭和58（1983）年4月 託送便貸出開始
- 昭和59（1984）年10月 「図書館学資料コーナー」開設
- 平成元（1989）年4月 コンピュータシステム導入、JAPAN MARC採用
- 平成5（1993）年5月 「図書活用県民運動」実施
- 平成6（1994）年8月 「外国語資料コーナー」開設
- 平成7（1995）年1月 阪神・淡路大震災により被災
- 11月 「フェニックス・ライブラリー」開設
- 平成8（1996）年10月 巡回業務開始
- 平成9（1997）年1月 来館者数100万人到達
- 平成11（1999）年3月 新情報提供システム（新コンピュータシステム）導入
- 4月 TRC MARC採用、NDC9版へ変更
- 9月 ひょうご図書館情報ネットワーク（HALネット）運行開始
- 平成13（2001）年9月 図書館協議会の公開開始
- 11月 来館者への直接貸出開始
- 平成14（2002）年4月 携帯端末機からの蔵書検索開始
- 4月 ひょうご“本だいすきっ子”プラン事業開始
- 6月 図書館ボランティア活動開始
- 平成15（2003）年1月 E-メールによるレファレンスサービス開始（兵庫県関係）
- 3月 図書館協議会に公募委員（2名）を追加委嘱
- 7月 県民のための図書館利活用講座（オープン・ライブラリー）開始

- 平成16（2004）年 3月 直接貸出による貸出冊数10万冊達成
 8月 来館者数200万人到達
 9月 「開館30周年記念式典及び講演会」の実施
 10月 E-メールによるレファレンスサービス本格実施
- 平成17（2005）年 1月 遠隔地利用者返却システム本格実施
 3月 緊急雇用創出事業（H15～）の成果として「兵庫県郷土資料総合目録」（冊子・CD）及び「兵庫県郷土雑誌記事索引」（冊子・CD）を刊行
- 平成18（2006）年 4月 「子ども読書活動推進支援室」開設
 7月 閉館時間を17：00から18：00まで延長（試行）
- 平成19（2007）年 1月 ひょうご図書館情報ネットワークシステムを更新し、新ひょうご図書館情報ネットワークシステムとして運用開始
 4月 インターネットによる貸出予約・県立及び市町立図書館での受取開始
 12月 国立国会図書館総合目録へデータ提供開始
- 平成21（2009）年 4月 利用規則改正 閉館時間を18：00まで延長実施 月曜日を除く祝日開館の実施
 5月 「兵庫ゆかりのコーナー」開設
- 平成22（2010）年 6月 学校サポートプロジェクト開始
- 平成24（2012）年 1月 新ひょうご図書館情報ネットワークシステムを更新し、ひょうご図書館情報ネットワークシステムとして運用開始
 1月 兵庫ゆかりの人物文献検索公開
 3月 阪神・淡路大震災関連資料共有化のため、神戸大学附属図書館にデータ提供（デジタルアーカイブ「震災文庫」）
- 平成25（2013）年 4月 公衆無線LAN使用開始
 11月 ミュージアムなどさまざまな機関との連携を強化する館外巡回イベント開始
- 平成26（2014）年 3月 フェニックス・ライブラリー震災資料検索公開
 4月 「新聞資料室」開設
 「調査相談課」「資料課」「協力課」を「利用サービス課」「ふるさと・資料課」に再編
 開館40周年記念事業（ふるさとひょうご関連資料寄贈運動、ふるさとひょうご特別展示等）開始
 10月 「郷土資料室」を「ふるさとひょうご情報室」としてリニューアルオープン
 「調査相談室」の呼称を「大閲覧室」に変更
 11月 阪神・淡路大震災20年・県立図書館40周年記念事業 兵庫県立図書館発！
 ふるさとひょうご防災フォーラム「小泉八雲朗読の夕べ」実施
- 平成27（2015）年12月 文部科学省平成27年度子供の読書活動の推進「読書コミュニティ拠点形成支援」委託事業 ひょうご子ども読書活動推進フォーラム「全県フォーラム」実施
- 平成28（2016）年 1月 文部科学省平成27年度「図書館地区別研修」委託事業図書館地区別研修（近畿地区）実施

8 平成27年度予算・決算と平成28年度予算

(単位：千円)

事 項	当初予算	補正後 予 算	決 算	事 業 概 要		28年度 予 算
維持運営費	33,043	33,043	33,043	維持管理費	33,043	33,083
資料購入費	18,004	21,170	21,170	図書購入費	16,613	18,004
				マイクロフィルム等購入費	967	
				雑誌購入費	1,865	
				新聞購入費	657	
				その他資料費	1,068	
資料収集整理費	2,909	2,909	2,909	蔵書データ電算処理費	2,909	2,358
新ひょうご図書館情報ネットワークシステムの構築	22,848	22,848	22,848	新システム運用経費	22,848	22,848
ひょうご子どもの読書の推進費	232	232	232	子どもの読書活動推進費	232	206
計	77,036	80,202	80,202		80,202	76,499

9 平成27年度運営状況

9.1 図書館資料の整備・充実（資料保存センター機能）

(1) 資料別所蔵数

① 図書等

区分	種別	図書 (冊)	雑誌 (種) (部)	新聞 (紙) 市町広報紙含む (種) (部)	マイクロフィルム		電子資料 (枚)	地図 (空中写真含む) (枚)
					ロール (巻)	フィッシュ (枚)		
平成27年度増加数	購入	4,280	△ 1		108			17
	受贈	14,933	△ 1 △ 8 △ 8				35	1
	委託作製							
	その他	15						
	除籍							
	計	19,228	△ 9 △ 9		108		35	18
平成28年3月末総数	購入	349,778	137	10	8,098	1,084	196	7,032
	受贈	264,004	137 2,632 2,632	15 15 346 346			684	3,718
	委託作製							
	その他	24,884						6
	計	638,666	2,769 2,769	356 361 361	8,098	1,084	880	10,756

開架冊数：約120,000冊（調査相談室 約85,000冊 郷土資料室 約35,000冊）書庫冊数：約518,000冊

② 視聴覚資料

区分	種別	映画フィルム (巻)	スライド (組)	レコード (枚)	録音テープ (巻)	CD (枚)	ビデオテープ (巻)	LD (枚)	DVDビデオ (枚)
平成27年度増加数	購入								
	受贈					14			4
	委託作製								
	その他								
	除籍								
計						14			4
平成28年3月末総数	購入	28	2	2,317	9	396	1,475	1,687	10
	受贈	1		58	300	262	1,095	12	6
	委託作製								
	その他	232	1		23		250		9
	計	261	3	2,375	332	658	2,820	1,699	25

(2) 分類別蔵書数

(冊)

区 分 分 類	一 般	郷 土	合 計	分類の構成比率 (%)
総 記	42,971	3,110	46,081	7.2
哲学・宗教	27,522	1,344	28,866	4.5
歴史・地理	68,421	17,487	85,908	13.5
社会科学	140,816	37,941	178,757	28.0
自然科学	40,804	4,472	45,276	7.1
工 学	51,279	6,112	57,391	9.0
産 業	39,051	7,833	46,884	7.3
芸 術	47,456	9,572	57,028	8.9
語 学	11,865	315	12,180	1.9
文 学	66,903	13,392	80,295	12.6
合 計	537,088	101,578	638,666	100.0

(3) フェニックス・ライブラリー

被災地の県立図書館として、県民が経験したこの大震災の記録を永く保存し、後世に伝えるため、図書はもちろん雑誌、新聞、ビラ・チラシ、パンフレット、地図、空中写真、視聴覚資料等刊行されたあらゆる震災関連資料の収集に努めている。

震災資料コーナーを「フェニックス・ライブラリー」と名付け、当館の貴重なコレクションとしてふるさとひょうご情報室に資料を配架し、一般に公開している。

<資料所蔵状況>

資 料 種 別	点 数
図書	2,533点
逐次刊行物（雑誌・広報等）	1,844点
チラシ・パンフレット	4,557点
その他（ポスター、地図、空中写真、ビデオテープ、CD、CD-ROM、マイクロフィルム、スライド等）	1,695点

(4) 兵庫県関連索引等データベースの整備、充実

① データベースの整備

兵庫県に関連した各種のデータベースを作成し、ホームページ上で公開している。

項 目	件 数	公開年度
フェニックス・ライブラリー震災関連雑誌記事索引 阪神・淡路大震災関連の雑誌記事の検索	5,365	平成19年1月
郷土雑誌記事索引 兵庫県内の歴史・地誌を扱った雑誌記事の検索	22,185	平成19年1月
兵庫県内図書館関連記事見出し検索 兵庫県内の図書館等に関する新聞記事の見出し検索	4,778	平成19年1月
兵庫ゆかりの人物文献索引 兵庫県にゆかりがある人物や参考文献の検索	3,671	平成24年1月
阪神・淡路大震災関連資料横断検索	2,593	平成24年3月
フェニックス・ライブラリー震災資料検索	352	平成26年3月

② 資料のデジタル化

項 目	件 数	公開年度
県内の郷土研究雑誌	156	平成22年度
県内の教育関係雑誌	76	平成23年度
図書資料 「兵庫県史」ほか	233	平成23・25年度
フェニックス・ライブラリー所蔵図書	825	平成23・25年度
ビデオテープ	390	平成25年度

9.2 資料・情報の迅速・的確な提供（調査相談センター機能）

(1) ひょうご図書館情報ネットワーク（HALネット）の概要

「ひょうご図書館情報ネットワーク」はインターネット等を活用にすることによって、図書館の蔵書情報やそれに付随する様々なサービスを利用者に提供するシステムである。

＜HALネットの役割＞

① 蔵書情報の公開

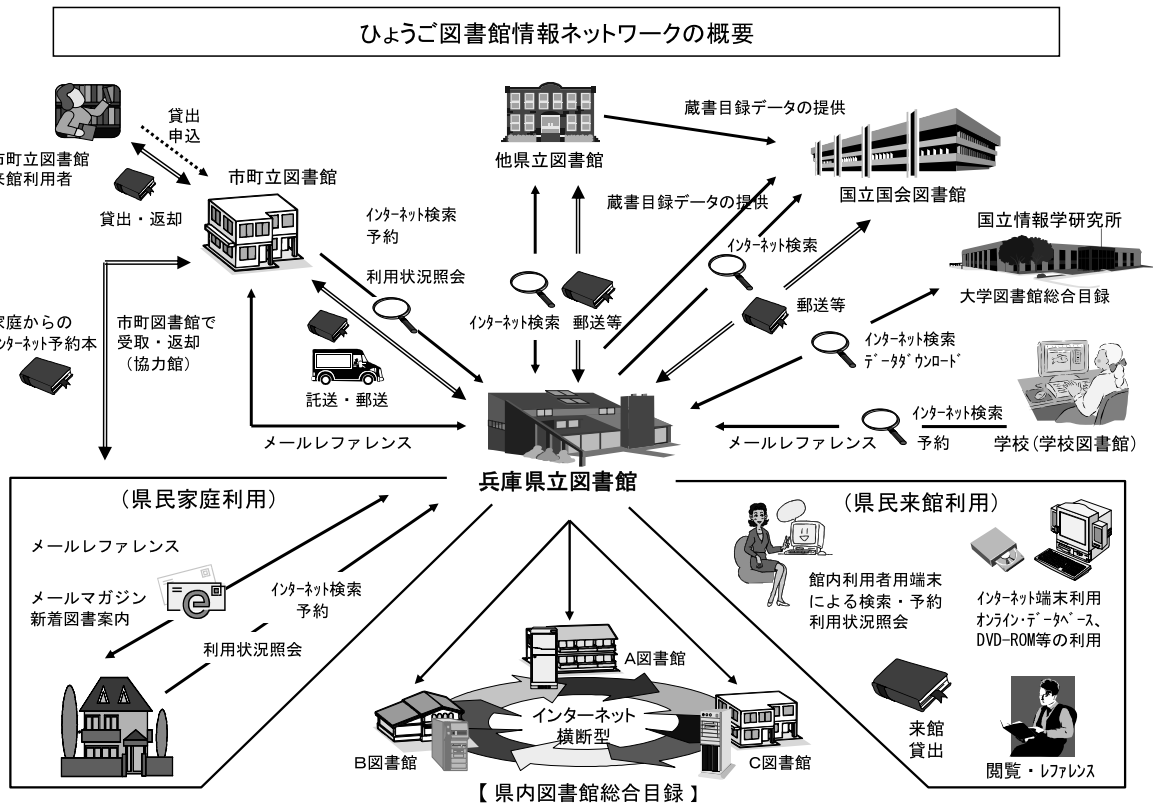
- ・ 県立図書館蔵書の検索（館内端末のほか、携帯端末にも対応）
- ・ 検索した図書の貸出申込（最寄りの図書館での貸出資料の受取・返却）
- ・ 利用者本人の利用状況等の照会・回答
- ・ 希望者への新刊図書等のお知らせメールの配信
- ・ 登録者を対象に講座や展示のお知らせをメールで配信
- ・ 県内図書館総合目録の検索（蔵書検索を公開している県内公共図書館の蔵書が横断検索できる）

② メールによるレファレンスの受付・回答

③ ホームページ等の充実

- ・ 調べ案内、調べもの事例集（約70件）の公開
 - ・ 阪神・淡路大震災資料の公開
 - ・ 公式フェイスブックで情報発信
- 行事のお知らせや実施結果、図書館からのお知らせなどを発信

④ 国立国会図書館総合目録ネットワークシステムへのデータ提供



(2) ホームページアクセス数及び蔵書検索数 (件)

ホームページアクセス数	204,576
蔵書検索数	3,117,762

(3) 開館・休館日数 (日)

開館日数	296
休館日数	70

(4) 館内利用者数 (人)

室 月	大閲覧室	ふるさとひょうご情報室	新聞資料室	音楽資料室 ビデオライブラリー室	計
4月 (25)	9,562 (382.5)	2,093 (83.7)	2,869 (114.8)	33 (1.3)	14,557 (582.3)
5月 (26)	12,461 (479.3)	2,582 (99.3)	3,176 (122.2)	47 (1.8)	18,266 (702.5)
6月 (24)	10,553 (439.7)	2,328 (97.0)	2,649 (110.4)	36 (1.5)	15,566 (648.6)
7月 (26)	11,961 (460.0)	2,672 (102.8)	2,787 (107.2)	24 (0.9)	17,444 (670.9)
8月 (25)	13,504 (540.2)	2,625 (105.0)	2,833 (113.3)	24 (1.0)	18,986 (759.4)
9月 (25)	11,185 (447.4)	2,129 (85.2)	2,794 (111.8)	16 (0.6)	16,124 (645.0)
10月 (26)	12,260 (471.5)	2,835 (109.0)	2,948 (113.4)	21 (0.8)	18,064 (694.8)
11月 (24)	10,505 (437.7)	2,221 (92.5)	2,553 (106.4)	11 (0.5)	15,290 (637.1)
12月 (23)	10,394 (451.9)	2,141 (93.1)	2,808 (122.1)	13 (0.6)	15,356 (667.7)
1月 (23)	11,814 (513.7)	2,357 (102.5)	2,778 (120.8)	25 (1.1)	16,974 (738.0)
2月 (23)	11,587 (503.8)	2,502 (108.8)	2,863 (124.5)	31 (1.3)	16,983 (738.4)
3月 (26)	10,326 (397.2)	2,205 (84.8)	3,090 (118.8)	32 (1.2)	15,653 (602.0)
計 (296)	136,112 (459.8)	28,690 (96.9)	34,148 (115.4)	313 (1.1)	199,263 (673.2)

* 月欄の下段は開館日数、室別欄の下段は1日平均人数

* 上記に加え、講座研修等利用者は、12,297人（うち入館利用者は、4,414人）

(5) レファレンス

① 受付別件数

(件)

区分	方法	計	面談	電話	メール	文書
件数		18,459	12,415	5,585	386	73
百分比		100	67.3	30.3	2.1	0.4
1日平均件数		62.4	41.9	18.9	1.3	0.2

② 部門・内容別件数

(件)

内容	部門	計	新聞	一般	人文	社会	自然技術	郷土
所在調査		5,987	128	4,863	-	-	-	996
書誌的事項調査		1,702	3	118	948	254	310	69
文献調査		6,213	5	406	2,497	1,232	1,308	765
事実調査		1,455	21	247	488	303	251	145
その他		3,102	83	1,625	189	164	113	928
計		18,459	240	7,259	4,122	1,953	1,982	2,903
1日平均件数		62	0.8	24.5	13.9	6.6	6.7	9.8

(6) 貸出冊数等

① 地区別登録人数 (上段：年度末有効者総数 下段：当年度新規登録者数)

(人)

計	地区	神戸	阪神南	阪神北	東播磨	北播磨	中播磨	西播磨	但馬	丹波	淡路	県外
14,728		5,732	460	343	6,848	320	561	192	45	49	106	72
2,205		854	81	52	960	64	114	29	8	9	22	12

② 地区別貸出冊数

(冊)

計	地区	神戸	阪神南	阪神北	東播磨	北播磨	中播磨	西播磨	但馬	丹波	淡路	県外
56,512		22,503	531	1,045	27,912	1,289	1,878	612	168	94	415	65

③ 分類別貸出冊数

(冊)

計	分類	総記	哲学宗教	歴史地理	社会科学	自然科学	工学	産業	芸術	語学	文学	その他
56,512		4,730	3,781	9,154	11,460	6,220	5,058	2,133	5,599	1,231	6,950	196

(7) インターネットによる貸出冊数

インターネットによる予約受取地区別冊数

(冊)

計	地区	神戸	阪神南	阪神北	東播磨	北播磨	中播磨	西播磨	但馬	丹波	淡路	県外
5,520		300	236	595	995	240	284	208	163	78	87	2,334

(8) 複写利用

年間総数		1件あたり枚数	1日平均	
件数	枚数		件数	枚数
6,263	96,533	15.4	21.2	326.1

(9) 書庫出納数等

① 図書

(冊)

分類	総記	哲学 宗教	歴史 地理	社会 科学	自然 科学	工学	産業	芸術	語学	文学	合計
冊数	650	1,690	6,117	4,086	1,305	1,328	1,717	2,239	289	1,871	21,292
比率	3.1	7.9	28.7	19.2	6.1	6.2	8.1	10.5	1.4	8.8	100.0

② 雑誌

(冊)

分類	総記	哲学 宗教	歴史 地理	社会 科学	自然 科学	工学	産業	芸術	語学	文学	合計
冊数	124	32	634	550	32	70	1,426	173	0	56	3,097
比率	4.0	1.0	20.5	17.8	1.0	2.3	46.0	5.6	0.0	1.8	100.0

③ 新聞・マイクロ・電子資料・県内地図等・レコード等

(件)

種別	新聞原紙・縮刷版	マイクロフィルム	電子資料	県内地図・ パンフレット類	レコード・CD 録音テープ	合計
件数	984	1,939	3	757	10	3,693

④ ビデオテープ・ディスク

(件)

分類	郷土	震災	その他	合計
件数	3	0	367	370
比率	0.8	0.0	99.2	100.0

(10) 読書講演会・講座等の実施

① 読書講演会

県民の読書活動の普及と深化に努める。

事業名	参加人員	対象	期日	内容・講師
読書講演会	55人	県内公共図書館・公民館等職員、 読書ボランティア等関係者、一	27.11.29	リズムでよもう詩と絵本 詩人・童話作家 尾崎美紀
	41人	般県民	28. 3. 5	本・モノのある風景～本モノ体験で風景かわる～ 県立人と自然の博物館長 中瀬勲

② 図書館利活用講座

県民を対象に、所蔵資料を活用した調べ方等を紹介し、生涯学習に役立て、県立図書館が身近な存在になることを目指す。

テーマ	参加人員	対象	期日	講師
県立図書館入門	6人	一般県民	27. 5.16	県立図書館 井上由加里
国立国会図書館デジタルコレクションを見てみよう	8人		27. 6.17	県立図書館 植田早智子
法情報を調べてみよう	10人		27. 7.18	第一法規株式会社 澤本 眞有美
ふるさとひょうごのデータベースを使ってみよう	12人		27. 9.19	県立図書館 弭間百合子
国立国会図書館「れきおん」を体験してみよう	7人		27.11.21	県立図書館 福永瑞穂
法情報を調べてみよう	6人		27.12.16	第一法規株式会社 澤本 眞有美
「聞蔵Ⅱビジュアル」を使ってみよう	8人		28. 2.17	県立図書館 荒川信子
本のしくみを知ろう	4人		28. 3.19	県立図書館 吉井見衣
合計	61人	-	-	-

③ ふるさとひょうご特別展示関連講座

ふるさとひょうごゆかりのテーマを設定して、当館所蔵の資料を中心に本、モノ、講座（ワークショップ等）を行い、広く県民にふるさとひょうごについて発信し、ふるさとひょうご意識を高める知の拠点を目指して事業を展開する。

テーマ	参加人員	対象	期日	講師
自由研究大応援！ Mr.コダテの葉っぱの宇宙探偵団	100人	一般県民	27. 7.21	県立人と自然の博物館 研究員 小館誓治 県立図書館ビブリア堂 川東丈純 尾崎肇 谷栄二 定本隆志 福永瑞穂 中井美穂 塩田明日美
自由研究大応援！ カメムシ博士の虫むし宇宙探偵団	103人		27. 8. 4	伊丹市昆虫館 学芸研究員 長島聖大 県立図書館ビブリア堂 川東丈純 尾崎肇 谷栄二 定本隆志 福永瑞穂 植田早智子 塩田明日美 石原信夫
自由研究大応援！ ちんげんさいの紙ねんど宇宙人探偵団	76人		27. 8.11	県立図書館ビブリア堂 川東丈純 尾崎肇 谷栄二 定本隆志 福永瑞穂 植田早智子 塩田明日美 石原信夫 藤本明子（ひょうご図書館研究員）
自由研究大応援！ ちんげんさいの紙ねんど宇宙人探偵団	73人		27. 8.28	県立図書館ビブリア堂 川東丈純 吉田耕造 定本隆志 福永瑞穂 塩田明日美 吉井見衣 インターンシップ高校生
秋の自由研究大応援！ いろいろな線と色で遊ぼう	73人		27.10.18	フェリシモ臨床美術士 県立図書館ビブリア堂 川東丈純 定本隆志 福永瑞穂 田中美穂
秋の自由研究大応援！ 大木雅之助とちんげんさいのグリム 童話な時間－おはなしを聞いて絵をかこう	77人		27.12. 5	尼子事務所 大木雅之助 県立図書館ビブリア堂 川東丈純 谷栄二 定本隆志 前川範江 福永瑞穂 田中美穂 溝口めぐみ
自由研究大応援！ クリスマススペシャルまる・さんかく・しかく	51人		27.12.23	フェリシモ臨床美術士 県立図書館ビブリア堂 川東丈純 定本隆志 前川範江 福永瑞穂 吉井見衣 溝口めぐみ
天空の恋～谷崎と猫と三人の女	46人		28. 2. 6	講演「天空の恋～谷崎と猫と三人の女」 講師：武庫川女子大学教授 たつみ都志
合計	599人		-	-

④ 企画展示関連講座

テーマ	参加人員	対 象	期 日	講 師
ホナマタベーものがたり	57人	一般県民	27. 6.28	三味線講談 ブックトーク 和綴じ絵本 講師：県立図書館ビブリオ堂
地域で支える認知症	42人		28. 1.16	講演「地域で支える認知症」 講師：加東健康福祉事務所長 柿木達也
震災が私ににあたえたもの	42人		28. 1.30	講演「震災が私にあたえたもの」 講師：NPO法人まち・コミュニケーション理事 田中保三
女紋～池田蘭子と立川文庫の時代	175人		28. 3.19	講演「女紋～池田蘭子と立川文庫の時代」 講師：川東丈純、藤本明子
合 計	316人	-	-	-

⑤ 館外巡回イベント

ミュージアムなどさまざまな機関との連携を強化し、多様なテーマで本の空間を作る本のピクニック、本とアートがコラボするアートショカン!!、ふるさとひょうご特別展示や自由研究大応援!などを巡回する巡回展示文庫、ミュージアムとライブラリーが連携するミュージアム事業等、館外で本、モノ、講座（ワークショップ等）をセットで行うアウトリーチ事業を展開する。

テーマ	参加人員	対 象	期 日	講師・会場 ※(展示会場・入館者)
カンベッチョナイの時空風土記	-	一般県民	27. 5. 1 ～5.12	※(アスパイアスマイルギャラリー 1,500人)
後藤又兵衛フォーラム	400人		27. 5. 6	県立図書館ビブリオ堂 川東丈純 定本隆志 谷口充利 藤本明子 (ひょうご図書館研究員) 加西市健康福祉会館
時のウィーク in 明石公園2015 (本のピクニック×ワークショップ)	400人		27. 6.14	県立図書館ビブリオ堂 谷栄二 塩田明日美 中井美穂 田中美穂 明石公園
ISTS宇宙博三味線講談	400人		27. 7. 4 ～7. 5	県立図書館ビブリオ堂 川東丈純 定本隆志 塩田明日美 神戸国際展示場
ISTS宇宙博ブース出展 (本のピクニック×ワークショップ)	1,500人		27. 7. 4 ～7. 8	県立図書館ビブリオ堂 川東丈純 谷栄二 定本隆志 福永瑞穂 西康隆 中井美穂 田中美穂 塩田明日美 吉井見衣 藤本明子 (ひょうご図書館研究員) 藪内大介 (ひょうご図書館研究員) 神戸国際展示場
「宇宙の絵本を作ろう」 ワークショップ	33人		27. 7.22	県立図書館ビブリオ堂 川東丈純 定本隆志 福永瑞穂 塩田明日美 明石市立天文学館
「宇宙の絵本を作ろう」 ワークショップ	49人		27. 8. 5	県立図書館ビブリオ堂 川東丈純 定本隆志 福永瑞穂 塩田明日美 明石市立文化博物館
明石城まつりブース出展 ワークショップ・本のピクニック	287人		27.10.10 ～10.11	県立図書館ビブリオ堂 川東丈純 谷栄二 吉田耕造 定本隆志 福永瑞穂 中井美穂 塩田明日美 田中美穂 明石公園
神戸ビエンナーレブース出展 ワークショップ	121人		27.10.24	県立図書館ビブリオ堂 川東丈純 定本隆志 神戸メリケンパーク
神戸マラソンEXPO 広報ブース出展	1,000人		27.11.13 ～11.14	県立図書館ビブリオ堂 弾間百合子 谷口充利 中井美穂 神戸国際展示場
木遊び in 明石公園2015 ワークショップ・本のピクニック	146人		27.11.15	県立図書館ビブリオ堂 川東丈純 谷栄二 定本隆志 吉井見衣 明石公園
「ナマズウシ先生の防災学習」 in 三田市立図書館	-		27.11.22 ～12.19	※(三田市立図書館 28,860人)
「明石の元気を創りだす 起業 応援セミナー2016」ブース出展	70人		28. 1.31	県立図書館 豊浦泰嗣 谷口充利 明石市立産業交流センター
ひょうご労働図書館 「小泉八雲展」本と展示の支援	-		27.12. 1 ～28.3.31	※(ひょうご労働図書館 2,369人)
本のコンシェルジュ 「天空の恋-谷崎と猫と三人の女-」	500人		28. 2.19 ～2.21	県立図書館 植田早智子 塩田明日美 県立芸術文化センター
合 計	4,906人		-	-

⑥ 県立図書館出前講座

図書及び図書館の業務等について、県内各地で実施される研修会・学習会等に要請に応じて当館職員を派遣する。

テーマ	参加人員	対象	期 日	講師・会場
県立図書館入門	22人	図書館ボランティア (福崎町立図書館)	27. 5.10	県立図書館 川東丈純・県立図書館
図書館の上手な使い方	50人	いなみ野学園大学院生	27. 5.28	県立図書館 谷栄二 荒川信子・いなみ野学園
誰でもできる本の修理	16人	一般町民(図書館ボランティア・教職員)	27. 8.18	県立図書館 荒川信子・新温泉町立加藤文太郎記念図書館
読書会	10名	ささやま図書館友の会	27. 8.22	県立図書館 溝口めぐみ・篠山市立中央図書館創作活動室
こどもあかし楽講座「こどもれきしウォーク〜本で武蔵の謎をとけ!〜」	15人	明石市内小学3年生〜6年生	27. 9.23	ひょうご図書館研究員 宮本博・明石市立生涯学習センター
本の修理	22人	平成27年度淡路図書館等連絡協議会第1回研修会参加者	27. 9.30	県立図書館 橋立真由美・洲本市立洲本図書館
図書館の紹介と見学	90人	いなみ野学園生徒	27.10. 9	県立図書館 井上由加里 西康隆・県立図書館
図書館の利用法及び普及啓発活動について	57人	学校事務職新任研修第3回基礎研修参加者	27.10.23	県立図書館 川東丈純 谷栄二・県立図書館
著作権ってどんなこと!	15人	図書館ボランティア、一般市民	27.10.23	県立図書館 谷口充利・赤穂市立図書館
郷土について調べる	31人	図書館職員、教員	27.11. 4	県立図書館 前川範江・芦屋市立図書館
読書の楽しみを伝えましょう! -ビブリオバトルを体験してみよう-	11人	図書館ボランティア、一般市民	27.11.13	県立図書館 谷口充利・赤穂市立図書館
講演実演と図書館の新しい取り組み	95人	いなみ野学園ラジオカレッジ生徒	27.11.19	県立図書館 川東丈純・いなみ野学園
本の仕組みを知り、和綴じ絵本を作る事前学習	1人	上郡町民図書室職員	27.12. 3	県立図書館 吉井見衣・県立図書館
本の仕組みを知り、和綴じ絵本を作る	12人	一般町民	27.12.13	県立図書館 吉井見衣 田中美穂・上郡町生涯学習支援センター
合 計	447人	-	-	-

⑦ 学校サポート講座

学校図書館の運営にかかる教員や学校司書・ボランティア、また生徒に対する調べ方案内・読書の楽しみ方等、要請に応じたテーマで当館職員が研修を行う。

テーマ	参加人員	対象	期 日	講 師
読書の楽しみ	127人	県立津名高等学校	27. 4.23	県立図書館 定本隆志
	86人		27. 4.24	
探究入門	43人	県立東播磨高等学校	27. 4.27	県立図書館 井上由加里
「播磨国風土記」について知る	50人	県立明石西高等学校	27. 5.22	県立図書館 川東丈純 前川範江
情報収集と著作権	73人	県立有馬高等学校	27. 6.11	県立図書館 植田早智子
「播磨国風土記」について(文化祭の支援)	60人	県立明石西高等学校	27. 6.18	県立図書館 川東丈純 吉田耕造 定本隆志 前川範江
読書講演会	462人	神戸山手女子高等学校	27. 6.24	県立図書館 塩田明日美
本の修理	21人	播磨東地区学校図書館司書部会	27. 7. 7	県立図書館 橋立真由美
論文作成のための情報収集と整理法	260人	県立須磨友が丘高等学校	27. 7.14	県立図書館 豊浦泰嗣
本の装丁の仕方	1人	神戸弘陵高等学校	27. 7.24	県立図書館 義則直美
論文作成のためのテーマ設定	240人	県立神戸甲北高等学校	27. 9.30	県立図書館 植田早智子
県立図書館の働きを知る(校外学習)	12人	県立西宮今津高等学校	27.10.22	県立図書館 吉田耕造 西康隆
県立図書館の新しい取組みについて	119人	播磨西地区学校図書館協議会	27.10.29	県立図書館 川東丈純
論文作成のための情報収集のしかた	120人	県立神戸甲北高等学校	27.11.25	県立図書館 植田早智子
図書館探検	14人	明石小学校2年生	27.11.26	県立図書館 谷口充利
論文作成のための情報収集のしかた	120人	県立神戸甲北高等学校	27.12. 2	県立図書館 植田早智子
学校図書館運営における著作権等について	10人	丹有地区学校図書館高校司書部会	27.12. 8	県立図書館 谷口充利
総合学科における学習を支援するための図書館システムの有効活用	31人	総合学科設置校教頭及び総合学科推進部長	27.12. 9	県立図書館 豊浦泰嗣
合 計	1,849人	-	-	-

⑧ 子ども読書活動推進事業

子ども読書活動促進に向けた取組を行う県民を対象に講座・講演会にて情報発信するとともに、読書ボランティア等の指導者養成を行う。

事業名	参加人員 会場	対象	期日	内容・講師
えほん de ピクニック	545人 県立図書館	一般県民 (幼・小・中・高)・ ボランティア等	27. 4.25 27. 4.26 28. 1. 6 28. 3.20	たくさんの絵本に囲まれた中で自由に絵本との出会いを楽しむ空間をつくり、読書の楽しみの普及を図る。
子ども読書スキルアップ講座	36人 県立図書館	図書館関係者・ 読書ボランティア・ 一般県民	28. 2.12	講演「読書生活の充実をめざした学校図書館の取組」 講師：豊岡市立豊岡小学校長 嶋公治
自由研究大応援 ※(10)-3 ふるさとひょうご特別展示関連講座から再掲	小・中学生を対象に、県下他機関と連携して、当館所蔵資料をはじめ、各分野の専門家の話や標本などの現物展示をとおして、調べることを学び、自由研究を楽しく応援する講座を開く。			
	県立図書館 明石公園	一般県民 (幼・小・中・高) その保護者	27. 7.21	Mr.コダテの葉っぱの宇宙探偵団
	県立図書館 明石公園		27. 8. 4	カメムシ博士の虫むし宇宙探偵団
	県立図書館		27. 8.11	ちんげんさいの紙ねんど宇宙人探偵団
	県立図書館		27. 8.28	ちんげんさいの紙ねんど宇宙人探偵団
	県立図書館		27.10.18	いろいろな線と色で遊ぼう
	県立図書館		27.12. 5	大木雅之助とちんげんさいのグリム童話な時間 ～お話を聞いて絵をかこう～
県立図書館	27.12.23		まる・さんかく・しかく	
ひょうご子ども読書活動推進フォーラム 地区フォーラム	130人 県立図書館	図書館関係者・ 学校図書館関係者・ 読書ボランティア・ 一般県民	27. 8.26	播磨東地区フォーラム（地区テーマ：宇宙） 講演「宇宙と本」 講師：兵庫県立大学自然・環境科学研究所天文科学センター 西はりま天文台センター長 伊藤洋一教授 大型方言講談絵本実演 「宇宙探偵ホシノ・カケラン～タコアナ号宇宙の旅～」 ブックトーク・トークセッション・ビブリオバトル
	181人 姫路市立 城内図書館		27. 9.12	播磨西地区フォーラム（地区テーマ：世界文化遺産姫路城） 講演「姫路城ものがたり」 講師：兵庫県立大学特任教授・播磨学研究所長 中元孝迪 大型方言講談絵本実演 「カンベッチョナイものがたり」 トークセッション・ビブリオバトル
	224人 出石永楽館		27.10. 3	但馬地区フォーラム（地区テーマ：生物多様性） 絵本朗読「みえとコウノトリ」より 朗読者：絵本作家 永田萌 「子ども読書対談」 対談者：霊長類学者・児童文学作家 河合雅雄×永田萌 トークセッション・ビブリオバトル
	133人 三田市立 図書館		27.11. 8	阪神・丹波地区フォーラム（地区テーマ：防災） ワークショップ「地震のしくみと断層ドミノ」 講師：兵庫県立人と自然の博物館主任研究員 加藤茂弘 兵庫県立図書館ビブリオ堂ちんげんさい 三味線朗読講談実演 小泉八雲「生き神」 トークセッション・ビブリオバトル
	88人 洲本市立 洲本図書館		27.11.22	神戸・淡路地区地区フォーラム（地区テーマ：食と農） 講演「いただきます」 講師：龍谷大学農学部教授 古本強 三味線朗読講談実演 阿久悠の作品から「瀬戸内少年野球団」 トークセッション・ビブリオバトル
ひょうご子ども読書活動推進フォーラム 全県フォーラム	193人 神戸市 勤労会館		27.12.20	講演①「地域資源としての小泉八雲」 講師：島根県立大学短期大学部教授 小泉凡 講演②「いいもの本モノものがたり」 講師：兵庫県立人と自然の博物館名誉館長 岩槻邦男 三味線朗読講談実演 小泉八雲「草ひばり」 トークセッション・ビブリオバトル
合計	1,530人	-	-	-

⑨ ビデオミニシアター

映画などの鑑賞を通じて、県民文化の発展に資するとともに、所蔵資料の有効利用を図る。

事業名	参加人員	対象	期日	内容
ビデオミニシアター	1,188人	一般県民	第2・4 土曜日 (計21回)	洋画・邦画などの上映 上映作品関連本の紹介

⑩ その他研修事業

事業名	参加人員	対象	期日	内容
大学生図書館実習	のべ10名	神戸女子大学	27. 9.15 ～ 9.20	各5日間 図書館業務全般実習
インターンシップ	のべ44名	尼崎、宝塚、明石城西、 加古川東、高砂、高砂 南、西脇、播磨農業、 のじぎく特別支援	27. 8.25 ～ 8.28 27.10.20 ～ 10.23	各4日間 図書館業務全般実習
トライやる・ウィーク	のべ120名	明石市立・神戸市立 中学校生徒・啓明学 院中学校	27. 6. 2 ～ 6. 5 27.11.10 ～ 11.13	各4日間 図書館業務全般実習
高等学校初任者研修	42名	県立教育研修所選択 研修参加者	27. 7. 2 ～ 7. 3	講座：図書館を使った授業づくり
小中学校初任者研修	のべ8名	朝霧中学校・大蔵中 学校・清水小学校	27. 7.21 ～ 7.22 27. 8. 4 ～ 8. 5 27. 8.25 ～ 8.26	各2日間 図書館業務全般実習

(11) 所蔵資料展

① ふるさとひょうご特別展示

ふるさとひょうごゆかりのテーマを設定して、当館所蔵の資料を中心に、本、モノ、講座（ワークショップ等）を行い、広く県民にふるさとひょうごについて発信し、ふるさとひょうご意識を高める知の拠点（ふるさとひょうご何でも図書館）を目指す。

展示テーマ・内容	展示期間	展示場所	連携先
ふるさとひょうご何でも図書館展 「開館40周年記念寄贈キャンペーン」を展開し、多数のふるさとひょうごに関連した資料の寄贈を受けた成果を展示。黒岩重吾、玉岡かおる等文学者や岩槻邦男、河合雅雄等研究者の寄贈本コーナーやわたせせいぞう、尼子惣兵衛、水木しげる、永田萌等のイラストと寄贈本、古写真や絵はがき、県立高校や出版社・書店等からの寄贈本等を展示。	27. 2.20 ～ 7.15 (平成26年度 より継続)	大閲覧室 ロビーギャラリー ふるさとひょうご 情報室	陳舜臣 黒岩秀子 高島哲夫 尾崎美紀 玉岡かおる 安達裕子 木村重信 岩槻邦男 河合雅雄 小泉凡永田萌 わたせせいぞう事務所 (株)水木プロダクション (有)尼子事務所 (株)京田クリエーション 中谷勝 平岡努 神戸高校 明石高校 間島一雄書店 光村印刷株式会社 神戸新聞総合出版センター 県立人と自然の博物館等
宇宙モノ大作戦！展 第30回宇宙技術及び科学の国際シンポジウム兵庫・神戸大会が開催されるのを機に、はやぶさ2のイオンエンジンや、ペンシルロケットの模型、航空機の歴史のパネル等と大型宇宙絵本「宇宙探偵ホシノ・カケラン～タコアナ号宇宙の旅～」を制作し展示し、人と自然の博物館小館 誓治研究員等による講座もあわせて開催	27. 7.17 ～ 10.14	大閲覧室 ロビーギャラリー	第30回IS T S兵庫・神戸大会地元事業実行委員会 明石工業高等専門学校 明石市立天文科学館 明石市立図書館 明石市立文化博物館 伊丹市昆虫館 NPO法人明石ブラモデル甲子園プロジェクト (株)I H I エアロスペース オメガエンジニアリング 京都産業大学神山天文台 (株)海洋堂 (公財)兵庫県園芸・公園協会 J A X A 兵庫県立大学自然・環境科学研究所天文科学センター西はりま天文台 県立人と自然の博物館

展示テーマ・内容	展示期間	展示場所	連携先
<p>アートショカン!!展</p> <p>尼子事務所との共催で朝日学生新聞社の協力を得て、「立原えりかのグリム童話原画展」を開催し、著名作家の絵本原画等26点を展示。関連講座として、「大木雅之助とちんげんさいのグリム童話な時間」と題して、絵本の朗読を聞き、参加者が想像して登場人物を描き、大閲覧室に展示。また、(株)フェリシモの協力を得て、抽象画を描くお絵かき講座「いろいろな線と色で遊ぼう」や「まる・さんかく・しかく」を行い、作品をロビーに展示し、アート作品と関連本でアートを体感していただく機会を提供した。</p> <p>第1章 立原えりかのグリム童話原画展 第2章 大木雅之助とちんげんさいのグリム童話な時間絵画展</p>	27.10.16 ～28.1.20	大閲覧室 ロビーギャラリー	尼子事務所 朝日学生新聞社 (株)フェリシモ
<p>生誕130年谷崎潤一郎展</p> <p>2015年は谷崎潤一郎没後50年であり、2016年が生誕130年という節目の年にあたり、それに伴い、谷崎潤一郎の著作・研究書などの関連資料を中心に展示。また、芦屋市谷崎潤一郎記念館、ピッコロシアター公演「天空の恋-谷崎と猫と三人の女-」と連携し、新たに刊行された全集を始めとした関連資料を展示。公演時には、本のコンシェルジュとして県立芸術文化センターに職員を派遣し、ハワイエ展示を行った。関連講座として、武庫川女子大学たつみ都志教授による講演会を実施。</p>	28. 1.22 ～ 5.18	大閲覧室	芦屋市谷崎潤一郎記念館 兵庫県立尼崎青少年劇場 (ピッコロシアター)

② 企画展示・図書展示

ふるさとひょうごのさまざまな地域課題や調べ学習に対応する関連本を展示する。

展示テーマ	期 間	展示場所
貝原俊民前兵庫県知事の軌跡	27. 3.20～ 5.20 (平成26年度より継続)	大閲覧室
世界遺産	27. 3.20～ 5.20 (平成26年度より継続)	大閲覧室
淡路花博2015花みどりフェア	27. 3.20～ 5.31 (平成26年度より継続)	ふるさとひょうご情報室
祝姫路城平成の大修理完了	27. 3.20～ 6. 7 (平成26年度より継続)	ふるさとひょうご情報室
外国の絵本・日本語訳の絵本	27. 4.17～ 5.20	大閲覧室
大坂夏の陣400年・後藤又兵衛展	27. 5.22～ 8.19	大閲覧室・1Fロビー
レッドデータ・ブック	27. 5.22～ 7.15	大閲覧室
兵庫のゆかりの方々を偲んで	27. 6. 2～ 6.17	ふるさとひょうご情報室
兵庫の水害・土砂災害をふり返る	27. 6.19～ 7.30	ふるさとひょうご情報室
わたせせいぞう 四季のカレンダーと植物本展	27. 7.17～ 9.16	ふるさとひょうご情報室
風土記1300年	27. 7.17～ 9.16	大閲覧室・1Fロビー
県立美術館・横尾忠則現代美術館連携展示	27. 7.17～28. 3.31	大閲覧室
もう一つの甲子園-全国高等学校軟式野球選手権大会-戦後70年日本の軌跡	27. 8. 1～ 8.30	ふるさとひょうご情報室
27. 8.21～10.14	大閲覧室	
コウノトリ野生復帰10年 ふたたびはばたけコウノトリ	27. 9.18～10.14	ふるさとひょうご情報室
大型絵本(カンベッチョナイシリーズ)大集合	27. 9.18～10.14	ふるさとひょうご情報室
三木清没後70年	27. 9.18～11.18	大閲覧室
柳田国男生誕140年	27.10.16～12.16	ふるさとひょうご情報室
ふるさと起業で地元を元気にしよう!!	27.11.20～	大閲覧室
ひょうご妖怪談義:小泉八雲、柳田國男、そして水木しげる	27.12. 1～	ふるさとひょうご情報室
野坂昭如さんを作品で振り返る	27.12.10～28. 3.26	大閲覧室
健康を考える	27.12.18～28. 2.17	大閲覧室
阿久悠 作品と軌跡	28. 1.15～	ふるさとひょうご情報室
本から学ぶ防災	28. 1.15～	大閲覧室
祝!!センバツ出場 長田高校×明石商業高校	28. 2.19～	ふるさとひょうご情報室
真田丸～真田幸村の生きた時代展～	28. 2.19～	大閲覧室
坂本七海男鉛筆画	28. 2.24～	ふるさとひょうご情報室

③ ふるさとひょうご便（ロビー展示等）

大型方言講談絵本原画展、郷土のいきものマップ等ふるさとひょうごへの思いを表すものを紹介する。

展示テーマ	期 間	展示場所
昔の神戸港と元町界限写真展	27. 4.12～ 5.20	ロビーギャラリー
社会教育施設ポスター展示	27. 5. 1～ 5.20	
ホナマタベーものがたり原画展	27. 5.22～ 8.19 28. 2.19～	
いきもの宇宙探偵マップ	27. 7.21～12.23	
紙ねんど宇宙人フィギュア展	27. 8.11～11.18	
宇宙探偵ホシノ・カケラン原画展	27. 8.21～10.21	
いろいろな線と色で遊ぼう作品展	27.10.21～12.23	
まる・さんかく・しかく作品展	27.12.23～28. 2.17	
おはなしを聞いて絵をかこう作品展	27.12.18～28. 1.20	大閲覧室

④ 所蔵資料ミニ展示

話題のニュースや身近な出来事に関連した図書を中心に展示する。

展示テーマ	期 間	展示場所
江戸時代を探る	27. 2.20～ 7.25	大閲覧室
福島事故とエネルギー政策	27. 3.20～ 7.25	
桂米朝追悼	27. 3.22～ 8. 4	
徳川家康公薨去400年	27. 5. 2～ 5.20	
同情するなら借りてくれ	27. 5.21～ 6.17	
兵庫県立図書館ビブリオ堂 in 時のウィーク	27. 6.19～ 9.16	
しとしとピッチャン梅雨の時期	27. 6.18～ 7. 8	
世界の人口・日本の人口	27. 7. 9～ 7.25	
海の日記念特集	27. 7.17～ 8.19	
追悼 鶴見俊輔	27. 7.26～10.14	
ちょっと、涼んでいきませんか？	27. 7.26～ 8.13	
朝顔を楽しむ	27. 7.26～ 9. 5	
追悼 阿川弘之	27. 8. 5～11.20	
意外と知らない!?天気予報	27. 8.14～ 9. 2	
土ってなんだろう？	27. 9. 6～28. 1. 7	
俳句	27. 9. 3～10. 4	
“どんぐり” 特集	27. 9.18～10.14	
手話はもう1つの日本語です	27.10. 6～11. 5	
昭和のひとこま	27.10.16～28. 1.20	
追悼 古田武彦	27.10.16～28. 1. 6	
書庫の中の戦国時代	27.11. 6～12.10	
追悼 一海知義	27.11.21～28. 1. 5	
追悼 原節子	27.11.26～28. 1. 5	
サイバー犯罪から身を守る	27.12.10～28. 1.10	
平成28（2016）年は丙申（ひのえさる）	27.12.18～28. 1.20	
電力事業について	28. 1. 8～ 2.23	
暮らしに役立つ料理の本	28. 1.10～ 2.11	
享保の改革 - 300年前の構造改革 -	28. 1.22～	
日本刀	28. 1.23～ 3.17	
日産絵本と童話のグランプリ受賞作	28. 2.10～ 2.24	
史上初「重力波」観測成功！	28. 2.12～ 3. 1	
いよいよ 花粉、黄砂、PN2.5…の季節です	28. 2.24～	
3.3～3月3日・3のあれこれ～	28. 3. 2～ 3.16	
司馬遼太郎没後20年記念	28. 3.18～	
万国博覧会	28. 3.18～ 3.26	
追悼 上田正昭	28. 3.18～	
KOBELCO 森の童話大賞金賞受賞作	28. 3.24～ 4. 7	
新幹線で北海道へ	28. 3.26～ 4. 7	

(12) ボランティアの活用の推進

従来の運営ボランティアのほか、平成24年度より、司書課程専攻の学生ボランティアやビデオミニシアターの運営ボランティアが定期的に活動し、読み聞かせ等のボランティアを随時受入れている。また、26年度よりアウトリーチ活動を強化するため講座等の講師を担当するボランティアのひょうご図書館研究員制度を設置するとともに、企画展示関連講座等への学生イベントボランティアの参画を図る。

① 運営ボランティア

活 動 内 容	人 数	回 数
書架の整理	18人	週1回
協力貸出・託送業務補助	2人	週1回
資料整理の補助	1人	週1回
ビデオミニシアター企画・運営補助	1人	月2回
企画展示関連講座補助	1人	随 時

② 大学生ボランティア

活 動 内 容	人 数	回 数
書架の整理、企画展示関連講座等の補助	2人	週1回
企画展示関連講座等の補助	2人	随 時

(13) 刊行物等

要覧 平成27年度（2015）（平成27年7月発行）

くすの木 No.83（平成28年3月発行）

干支の話（平成28年1月発行）

ミニシアターだより（月刊）

9.3 市町立図書館への支援・協力業務の推進（相互協力センター機能）

(1) 図書館相互協力による相互貸借の推進（協力貸出）

① 館種別利用館数

(館)

計	館種	公共図書館	学校図書館	大学・高専 図書館	公民館 図書室	その他	県外
	379	95	30	4	7	4	239

② 館種別貸出冊数

(冊)

		公共図書館	学校図書館	大学・高専	公民館	その他
県内	18,653	12,850	5,190	259	269	85
県外	782	770	0	9	0	3
計	19,435	13,620	5,190	268	269	88

③ 地区別貸出冊数

(冊)

計	地区	神戸	阪神南	阪神北	東播磨	北播磨	中播磨	西播磨	但馬	丹波	淡路	県外
19,435		1,895	3,679	2,930	3,321	1,877	962	1,482	1,187	512	808	782

④ 分類別貸出冊数

(冊)

計	分類	総記	哲学 宗教	歴史 地理	社会 科学	自然 科学	工学	産業	芸術	語学	文学	雑誌
19,435		1,133	1,295	3,125	3,633	2,499	1,433	965	2,406	293	2,304	349

(2) 市町立図書館職員およびボランティアへの研修実施

① 図書館等職員研修講座

事業名	参加人員	対象	期日	内容・講師
館長研修	51人	県内公共図書館長	27. 6. 5	「これからの図書館員・司書のあり方を考える」 講師：同志社大学学習支援・教育開発センター 事務長 井上真琴
新任研修	40人	県内公共図書館・ 公民館職員	27. 4. 23	「図書館サービスの基本について」「蔵書検索入門」 講師：県立図書館 尾崎肇 豊浦泰嗣
	39人		27. 5. 7	「資料の取扱い方について」「著作権法入門」 講師：県立図書館 井上由加里 谷口充利
レファレンス研修	36人	県内図書館等職員	27. 6. 18	「国立国会図書館のWEBサービスを使い こなす」「レファレンスの基本」「レファ レンスインタビューについて」ほか 初級編 講師：国立国会図書館関西館文献提供 課参考係長 岡本常将 県立図書館 荒川信子 弭間百合子
	25人		27.10.29	「人文分野のレファレンスツールを使い こなす」「兵庫ゆかりの情報の調べ方」 「ワークショップ」 中級編 講師：県立図書館 井上由加里 荒川信子 前川範江 豊浦泰嗣 植田早智子

② 「出前講座」による図書館等職員およびボランティア研修（再掲）

講座名	参加人員	期 日	講 師	会 場
県立図書館入門	22人	27. 5.10	県立図書館 川東丈純	県立図書館
本の修理	16人	27. 8.18	県立図書館 荒川信子	新温泉町立加藤文太郎記念図書館
本の修理	22人	27. 9.30	県立図書館 橋立真由美	洲本市立洲本図書館
著作権ってどんなこと！	15人	27.10.23	県立図書館 谷口充利	赤穂市立図書館
郷土について調べる	31人	27.11. 4	県立図書館 前川範江	芦屋市立図書館
読書の楽しみを伝えましょう！ -ビブリオバトルを体験してみよう-	11人	27.11.13	県立図書館 谷口充利	赤穂市立図書館
本の仕組みを知り、和綴じ絵本 を作る事前学習	1人	27.12. 3	県立図書館 吉井見衣	上郡町生涯学習支援センター

③ 兵庫県図書館協会関連の研修

内 容	参加人員	期 日	会 場	講 師
著作権法	15人	27. 7.15	洲本市立 洲本図書館	県立図書館 谷口充利
ビブリオトーク（図 書紹介）の進め方	11人	27. 9. 4	朝来市立 和田山公民館	県立図書館 谷口充利
魅力的な手書きPOP の描き方	24人	27. 9. 9	姫路市立 城内図書館	(株)ビーアップ チーフインストラク ター 石川伊津
本の修理（応用編）	41人	27.10. 1	垂水勤労 市民センター	兵庫ナカバヤシ株式会社 係長 平山剛 係長 三島裕紀 技能士5級 西坂健
図書館の危機管理	21人	27.10. 8	県立図書館	群馬県吾妻郡草津町教育委員会 事務局係長（草津町立図書館司書） 中沢孝之
合 計	112人	-	-	-

④ 図書館地区別研修（近畿地区）

（文部科学省 平成27年度「図書館地区別研修」委託事業）

図書館法（昭和25年法律第118号）第7条の規定に基づき実施するもので、情報化の進展など図書館に関する最新のテーマや地域における課題等について研修を行い、図書館における中堅の司書としての力量を高めることを目的とする。

テーマ	参加人員	期 日	講 師
文部科学省行政説明「図書館行政の動向について」	41人	28. 1.19	文部科学省 高橋 陵子
基調講演「未来の図書館、はじめませんか？ -『つながる図書館』を軸に考える-」	44人	28. 1.19	アカデミック・リソース・ガイド 代表取締役 岡本 真
講義①-1「絵本のチカラと子ども読書①-わたしが子どもだった頃-」	50人	28. 1.20	絵本作家 永田 萌、絵本作家 たかい よしかず
講義①-2トークセッション「絵本のチカラと子ども読書②-本の楽しさと絵のチカラ-」		28. 1.20	パネリスト：永田 萌、たかい よしかず コーディネーター：県立図書館 川東 丈純
講義②〈演習付〉「入門・図書館サービス計画のつくりかた」	39人	28. 1.20	愛知県田原市図書館長 豊田 高広
講義③「図書館ブランディング入門-味方を増やす地域戦略-」	79人	28. 1.21	図書館サービス計画研究所 代表 仁上 幸治
講義④-1「図書館の連携・協力-つながる図書館、つなげる司書-」	97人	28. 1.21	慶應義塾大学文学部 教授 糸賀 雅児
講義④-2 報告1「『本、モノ、コト・ヒト』をキーワードにした事業展開について」		28. 1.21	県立図書館 川東 丈純
講義④-2 報告2：「東寺百合文書のこれまでとこれから」		28. 1.21	京都府立総合資料館 岡本 隆明
講義④-2 報告3：「市民とつくる市民の図書館」		28. 1.21	鯖江市文化の館 館長補佐 竹内 邦子
講義④-3 パネルディスカッション「連携する図書館の今後の展開と可能性について」		28. 1.21	パネリスト：岡本 隆明、竹内 邦子、川東 丈純 コーディネーター：糸賀 雅児
講義⑤ 「障害者サービスに使える国立国会図書館のサービス」	31人	28. 1.22	国立国会図書館関西館 係長 安藤 一博

⑤ 県内図書館への指導・助言
情報交換会等の実施

事業名	参加館	期日	備考
情報交換会	29館	27. 7.15 9. 4 9. 9	県内3ヶ所で実施
相互協力担当者連絡会	県内図書館より60名	27. 5.22	県立図書館で実施

(3) 学校サポートプロジェクト

学校（原則として高校）との連携を強化するため、教員の調査研究や生徒の調べ学習などの支援をする。

内容：①調査相談（レファレンス）

授業準備や教材研究などで、求めている本や情報を探す支援

②テーマ別セット貸出

調べ学習や教材研究にすぐに活用できるように、教材・分野ごとにテーマを決め、30冊程度のセットを用意

※テーマ例：「災害と復興」「生物多様性」「郷土の歴史」「食の安全」「感染症」「宇宙」「異文化理解」など

③学校サポート講座

読書活動の推進や情報収集能力の向上等のため、学校で実施される研修会に県立図書館職員を講師として派遣

※講座例：「インターネットによる効果的な情報検索」「読書の楽しみ」

10 平成28年度事業計画

(1) 事業計画

項 目	平成28年度 (計画)	平成27年度 (実績)	平成26年度 (実績)
1 図書館資料の整備・充実			
(1) 図書受入れ（購入、寄贈）冊数	20,000冊	19,228冊	23,316冊
(2) 蔵書冊数	658,000冊	638,666冊	619,438冊
(3) 購入雑誌タイトル数	140種	137種	138種
(4) マイクロフィルム・電子資料の受入れ点数	100点	143点	60点
(5) 地図・空中写真等の受入れ点数	20点	18点	31点
2 資料・情報の迅速・的確な提供			
(1) 図書資料貸出数（個人貸出）	57,000冊	56,512冊	55,615冊
(2) 県民への調査相談（レファレンス）	20,000件	18,459件	22,779件
(3) 利用者数（館外利用者も含む）	190,000人	211,562人	189,632人
(4) 講演会・一般県民対象講座 （図書館利活用講座・読書講演会 展示関連講座・ビデオミニシアター等）	50件 2,000人	43件 2,627人	57件 3,123人
(5) 館外巡回イベント	15件 3,000人	19件 4,906人	25件 5,777人
(6) 出前講座・学校サポート講座	30件 2,000人	32件 2,296人	39件 2,165人
(7) 子ども読書活動推進事業	10件 800人	11件 1,530人	8件 654人
(8) HAL ネットの活用			
①ホームページへのアクセス件数	205,000件	204,576件	212,960件
②蔵書検索件数	3,120,000件	3,117,762件	3,018,882件
3 市町立図書館等支援、協力業務の推進			
(1) 図書資料貸出数（協力貸出）	19,500冊	19,435冊	19,230冊
(2) 市町立図書館等への調査相談（協力レファレンス）	600件	934件	545件
(3) 図書館等職員研修講座、 職員・ボランティア等への研修	15件 400人	16件 744人	12件 346人
(4) 市町立図書館等情報交換会	70館	29館	62館
4 その他事業			
トライやるウィーク・インターンシップ等	150人	196人	173人

(2) 読書講演会・講座

読書活動の普及・深化のため読書講演会を開催するとともに、当館の所蔵資料等を用いた調べ学習等を紹介し、県民の生涯学習を支援する。

事業	趣旨	対象
読書講演会	「読書週間」(10月27日～11月9日)に合わせ、県民が本や文字・活字に親しみ、読書意欲を高めることをめざして、時機に適したテーマ・講師を設定し開催する。	一般県民
図書館利活用講座	所蔵資料や図書館機能の紹介などを通じて、県民の学習意欲を高め、県民により身近な存在となることをめざす。	一般県民
① 図書館入門講座	所蔵資料や情報検索の方法などの便利な使い方はじめ、図書館の活用法を毎月1回、順次紹介する。	一般県民
② デジタルビデオ「編集」基礎講座	郷土の文化・歴史・風俗等をビデオで記録し、広く県民に伝えることをめざし、コンピューターを使ったビデオ編集の基礎を学ぶ。	一般県民
出前講座	図書および図書館の業務等について県内各地で実施される研修会・学習会等に県立図書館の司書を講師として派遣する。随時実施。	県内市町部局、公共図書館・公民館、各種団体等

(3) 研修

市町立図書館や学校等の支援のため、市町立図書館職員やボランティア等を対象に様々な研修を行う。

事業	趣旨	対象
図書館等職員研修講座	県内公共図書館・公民館図書室等職員の資質および専門性の向上を図る。	公共図書館・公民館図書室等職員
① 館長研修	図書館の管理・運営についての必要な事項を講義。	公共図書館・公民館図書室等館長
② 新任研修	「図書館の役割」「著作権法入門」など図書館職員として身につけておくべき基本事項について研修を行う。	公共図書館・公民館図書室等職員
③ レファレンス研修	図書館の重要な業務である「レファレンス」について、演習を中心にして初級編・中級編として2回実施する。	公共図書館・公民館図書室等職員
④ テーマ別研修	図書館を取り巻く社会環境などの変化に対応できるように、時機に適したテーマを設定し実施する。	公共図書館・公民館図書室等職員
図書館相互協力担当者連絡会	県内各図書館間の連携を図り、相互協力を円滑に進めるための研修や情報・意見交換を行う。	公共図書館・公民館図書室等職員
県立図書館ボランティア研修講座	県立図書館で活動するボランティアを対象に、図書館の役割やサービスの基本などについて研修を行う。	県立図書館ボランティア

(4) 子ども読書活動推進事業

子どもの読書活動を推進する県民等を対象に講座・講演会を開催し、情報発信するとともに、読書ボランティアの指導者養成を行う。

事業	趣旨	対象
こどもの読書週間イベント	「こどもの読書週間」にちなみイベントを開催する。	一般県民
えほんdeピクニック	たくさんの絵本に囲まれた中で自由に絵本との出会いを楽しむ手法の紹介と普及を図る。	一般県民
「子ども読書」スキルアップ講座(講演会)	多様な視点を持ち、さまざまなジャンルで活躍する講師の話をとおして、子ども読書活動のスキル向上を目指す。	公共図書館・公民館等職員、ボランティア、一般県民
「子ども読書」教養講座(地区別)	子どもの読書活動の推進を担う図書館・学校・読書ボランティアなどの資質向上を図る。	公共図書館・公民館等職員、ボランティア、一般県民

(5) 学校サポートプロジェクト

防災や異文化理解、生物多様性等テーマ別の学校セット貸出しや図書館活用等の出前講座を実施し、学校の進める読書活動の課題に対する学びの支援を行う。

事業	趣旨	対象
調査相談（レファレンス）	学校教員の授業準備や教材研究の支援を行う。	学校教員
テーマ別セット貸出	生徒の調べ学習や教員の教材研究を支援するため、学校の希望テーマや高校の教科書を参考にして設定されたテーマごとに30冊程度のセットを作り、高校等へ送料無料で貸出しを行う。	公立高等学校・中等教育学校・特別支援学校
学校サポート講座（出前講座）	「図書館活用術」「読書の楽しみ」「和綴じ本づくり」など、情報収集能力の向上、読書活動の推進等の生徒向け講座や教職員研修に県立図書館職員を講師として派遣する。	高校生、教職員

(6) ミニシアターの開催

事業	趣旨	対象
ビデオミニシアター	映画等の鑑賞を通じて県民文化の発展に資するとともに、所蔵資料の有効活用を図る。原則として第2・第4土曜日に各2回上映。長編作品は翌日曜日も開催し、各日1回ずつ上映。	一般県民

(7) 所蔵資料展

ふるさとひょうごのさまざまな地域課題や調べ学習に対応するさまざまな所蔵資料を活用した展示等を行い、広く県民にふるさとひょうごを発信し、その知の拠点を目指した事業を展開する。

事業	趣旨	対象
企画展示・図書展示	関係機関と連携し、さまざまな地域課題や記念事業、調べ学習等に対応する資料を展示する。	一般県民
ミニ展示	特に話題性の高いテーマについて随時関連資料を展示する。各分野においても、書架を利用して棚展示を行う。	一般県民
ふるさとひょうご巡回展示文庫（館外巡回イベント）	市町立図書館にふるさとひょうごゆかりの本・モノ・講座（ワークショップ）を巡回する巡回展示を行う。	一般県民
本のピクニック（館外巡回イベント）	館外でのイベントのテーマに合わせて、県立図書館の本を展示する。	一般県民

(8) 耐震改修工事

兵庫県立図書館は建築後41年を経過し施設も老朽化していることから、耐震補強、安全性の向上等を図るため、平成28年9月初旬から耐震改修工事を行う。耐震改修工事中は仮設図書館に移転し、業務を継続し、工事・移転に伴う準備期間として臨時休館を行う。

- ① 県立図書館建物の耐震改修工事
平成28年9月頃着工（概ね1年間の工期）
- ② リニューアルオープン
平成29年秋頃
- ③ 仮設図書館への移転
ア 移転のための休館期間
平成28年6月6日から8月31日
イ 仮設図書館での業務開始
平成28年9月1日
ウ 所在地
明石市大明石町2-1-29（明石公園南西「鷹匠町」交差点の前）

県立図書館統計(抄)

年度	蔵書冊数 (冊)	入館者数(～H22) (人)	レファレンス数 (件)	貸出冊数(冊)			県内公共 図書館数 (館)
				個人貸出	協力貸出	計	
昭和49(1974)	42,569	9,347	963	-	-	-	25
昭和50(1975)	63,029	21,649	1,783	-	-	-	26
昭和51(1976)	67,962	22,668	2,619	-	3,496	3,496	27
昭和52(1977)	74,986	26,818	4,991	-	10,155	10,155	27
昭和53(1978)	84,088	28,538	5,036	-	11,356	11,356	28
昭和54(1979)	97,186	28,542	7,568	-	12,250	12,250	28
昭和55(1980)	108,803	28,777	8,539	-	12,840	12,840	30
昭和56(1981)	121,933	27,136	9,611	-	13,786	13,786	32
昭和57(1982)	135,603	29,936	7,648	-	12,366	12,366	34
昭和58(1983)	150,524	39,426	7,423	-	6,504	6,504	34
昭和59(1984)	167,514	42,892	6,009	-	7,723	7,723	37
昭和60(1985)	182,514	43,033	7,271	-	8,003	8,003	37
昭和61(1986)	197,534	46,028	7,672	-	8,238	8,238	39
昭和62(1987)	211,876	44,840	7,598	-	13,205	13,205	39
昭和63(1988)	225,456	53,964	7,618	-	16,494	16,494	42
平成元(1989)	238,606	56,574	7,635	-	10,683	10,683	44
平成2(1990)	252,136	54,133	8,900	-	10,256	10,256	47
平成3(1991)	265,831	59,541	10,144	-	9,878	9,878	51
平成4(1992)	281,969	61,051	12,525	-	8,638	8,638	54
平成5(1993)	312,607	68,783	14,208	-	11,045	11,045	59
平成6(1994)	338,649	69,756	13,059	-	12,830	12,830	60
平成7(1995)	355,946	81,471	16,350	-	13,512	13,512	65
平成8(1996)	374,580	93,947	20,438	-	12,784	12,784	68

年度	蔵書冊数 (冊)	入館者数(～H22) (人)	レファレンス数 (件)	貸出冊数(冊)			県内公共 図書館数 (館)
				個人貸出	協力貸出	計	
平成9(1997)	392,628	106,359	28,702	-	14,645	14,645	71
平成10(1998)	408,194	127,991	34,053	-	15,759	15,759	72
平成11(1999)	423,244	128,055	29,829	-	16,167	16,167	73
平成12(2000)	437,624	132,825	32,894	-	20,565	20,565	74
平成13(2001)	453,289	133,548	29,127	16,359	17,709	34,068	78
平成14(2002)	469,672	145,352	37,176	42,361	15,267	57,628	79
平成15(2003)	485,623	135,211	37,110	44,830	16,570	61,400	80
平成16(2004)	500,828	145,792	34,731	47,802	16,459	64,261	87
平成17(2005)	515,650	120,430	32,241	47,683	16,874	64,557	91
平成18(2006)	530,614	160,187	38,323	51,581	17,012	68,593	96
平成19(2007)	544,387	166,470	44,431	59,356	17,435	76,791	96
平成20(2008)	554,279	170,441	43,881	63,791	17,654	81,445	96
平成21(2009)	563,683	169,985	37,879	62,420	16,214	78,634	95
平成22(2010)	571,621	170,220	30,918	65,768	17,197	82,965	96
平成23(2011)	578,870	175,520 (うち、入館利用者174,509)	29,175	65,544	18,434	83,978	96
平成24(2012)	585,806	175,360 (うち、入館利用者173,058)	23,452	59,393	19,195	78,588	96
平成25(2013)	596,122	158,682 (うち、入館利用者152,631)	20,723	52,200	19,337	71,537	96
平成26(2014)	619,438	189,632 (うち、入館利用者181,584)	22,779	55,615	19,230	74,845	96
平成27(2015)	638,666	211,560 (うち、入館利用者203,677)	18,459	56,512	19,435	75,947	96

- ・昭和49年度の統計は開館後半年間で、昭和58年度以降の入館者数は音楽・ビデオライブラリー室利用者を含む。
- ・個人貸出は平成13年11月1日から開始し、平成19年4月1日からインターネット予約貸出を開始。
- ・平成23年度から入館者数を利用者数(館内外の講座・研修等を含む)に変更。ただし、入館利用者数は館内利用のみ。

兵庫県立図書館の設置及び管理に関する条例

(昭和49年3月27日)
条例第31号)

(設置)

第1条 県民の教育と文化の発展を図るため、図書館法（昭和25年法律第118号。以下「法」という。）の規定により兵庫県立図書館（以下「図書館」という。）を置く。

(位置)

第2条 図書館の位置は、明石市明石公園とする。

(業務)

第3条 図書館はその目的を達成するため、次に掲げる業務を行なう。

- (1) 図書館資料を収集し、整理し、及び保存すること。
- (2) 他の図書館及び図書室、公民館、博物館等との相互協力を行なうこと。
- (3) 図書館資料に係る調査相談に応じること。

2 図書館は、前項各号に掲げる業務のほか、図書館の目的を達成するために必要な業務を行なうことができる。

(職員)

第4条 図書館に、館長、専門的職員、事務職員、技術職員その他必要な職員を置く。

(入館の拒否等)

第5条 館長は、図書館に入館しようとする者が次の各号のいずれかに該当すると認められるときは、その者の入館を拒否することができる。

- (1) 他人に危害を及ぼし、若しくは迷惑となる行為をするおそれがあるとき、又はそのおそれのある物品、動物その他これらに類するものを携帯するとき。
- (2) 図書館の施設、設備又は資料等を損傷するおそれがあるとき。

2 館長は、図書館に入館した者が前項各号のいずれかに該当すると認められるとき、又はその指示に従わないときは、その者に対して、退館を命ずることができる。

(施設の利用)

第6条 別表に掲げる図書館の施設を利用しようとする者は、教育委員会の許可を受け、同表に定める使用料を納めなければならない。

2 教育委員会は、前項の利用の許可を受けた者が図書館の管理上支障がある行為をするおそれがあると認めるとき、又は当該施設を他人に転貸したと認めるときは、同項の利用の許可を取り消し、又は当該施設の利用を制限し、若しくは停止することができる。

(原状回復義務)

第7条 図書館を利用する者は、その責めに帰すべき理由により、その施設、設備又は図書館資料を滅失し、又は損傷した場合においては、これらを原状に回復し、又はこれに要する経費を負担しなければならない。

(図書館協議会)

第8条 図書館に、法第14条第1項の規定により兵庫県立図書館協議会（以下「協議会」という。）を置く。

2 協議会は、委員15人以内で組織する。

3 委員は、次に掲げる者のうちから、教育委員会が任命する。

- (1) 学校教育及び社会教育の関係者
- (2) 家庭教育の向上に資する活動を行う者
- (3) 学識経験のある者

4 委員の任期は、2年とし、委員が欠けた場合における補欠の委員の任期は、前任者の残任期間とする。ただし、委員は、再任されることができる。

(補則)

第9条 この条例に定めるもののほか、図書館の管理並びに協議会の組織及び運営に関して必要な事項は、教育委員会規則で定める。

附 則

この条例は、昭和49年10月1日から施行する。

附 則（平成22年3月19日条例第6号抄）

(施行期日)

1 この条例は、平成22年4月1日から施行する。（後略）

附 則（平成24年3月21日条例第5号抄）

(施行期日)

1 この条例は、平成24年4月1日から施行する。

職 員 一 覧

平成 28 年度

職 名	氏 名	職 名	氏 名
館 長	善 部 修	主 任	河 合 信 正
次 長	田 中 豊 久	事 務 職 員	植 田 早 智 子
総 務 課 長	杉 谷 かお り	〃	中 井 美 穂
主 査	住 本 尚 子	〃	小 川 麻 未
主 任	鈴 木 智 仁	〃	佐 圓 彩 子
事 務 職 員	濱 口 剛	〃	吉 井 見 衣
県 政 推 進 事 務 員	大 内 な ぎ さ	県 政 推 進 事 務 員	溝 口 め ぐ み
嘱 託 員	小 川 純 男	ふるさと・資料課長	井 上 由 加 里
〃	石 原 信 夫	社 会 教 育 推 進 専 門 員	山 田 義 明
利 用 サ ー ビ ス 課 長	谷 栄 二	教 育 事 務 推 進 専 門 員	佐 々 木 静 剛
主 任 指 導 主 事 兼 調 査 専 門 員	定 本 隆 志	司 書	前 川 範 江
社 会 教 育 推 進 専 門 員	小 畑 勝 嗣	〃	橋 立 真 由 美
教 育 事 務 推 進 専 門 員	大 亀 仁	〃	豊 浦 泰 嗣
司 書	荒 川 信 子	事 務 職 員	塩 田 明 日 美
主 査	小 林 美 樹	〃	田 中 美 穂
司 書	福 永 瑞 穂	〃	南 郷 美 香

兵庫県内公共図書館一覧

平成28年5月末現在

No.	図書館名	郵便番号	住所	電話番号	休館日
1	兵庫県立図書館	673-8533	明石市明石公園 1-27	078-918-3366	月・第3木
2	神戸市立中央図書館	650-0017	神戸市中央区楠町7-2-1	078-371-3351	月・2, 6, 10, 12月の第3木
3	神戸市立東灘図書館	658-0052	神戸市東灘区住吉東町2-3-40	078-858-8773	月
4	神戸市立灘図書館	657-0027	神戸市灘区永手町4-2-1	078-854-5560	月
5	神戸市立三宮図書館	651-0096	神戸市中央区雲井通5-1-2	078-251-5015	月
6	神戸市立兵庫図書館	652-0897	神戸市兵庫区駅南通5-1-1	078-682-9501	月
7	神戸市立北図書館	651-1114	神戸市北区鈴蘭台西町1-22-1	078-592-7573	月
8	神戸市立北図書館北神分館	651-1302	神戸市北区藤原台中町1-2-1	078-981-8210	月
9	神戸市立新長田図書館	653-0835	神戸市長田区細田町7-1-27	078-691-1600	月
10	神戸市立須磨図書館	654-0035	神戸市須磨区中島町1-2-3	078-735-7444	月
11	神戸市立垂水図書館	655-0893	神戸市垂水区日向1-5-1	078-709-7712	月
12	神戸市立西図書館	651-2273	神戸市西区糎台5-6-1	078-991-8311	月
13	尼崎市立中央図書館	660-0826	尼崎市北城内27	06-6481-5244	月・最終木(3, 7, 8, 12月を除く)
14	尼崎市立北図書館	661-0033	尼崎市南武庫之荘3-21-21	06-6438-7322	月・最終木(3, 7, 8月を除く)
15	西宮市立中央図書館	662-0944	西宮市川添町15-26	0798-33-0189	月・第1木
16	西宮市立北部図書館	669-1134	西宮市名塩新町1	0797-61-1706	月・第1木
17	西宮市立鳴尾図書館	663-8178	西宮市甲子園八番町1-20	0798-45-5003	月・第1木
18	西宮市立北口図書館	663-8035	西宮市北口町1-2	0798-69-3151	月・第1木
19	芦屋市立図書館	659-0052	芦屋市伊勢町12-5	0797-31-2301	月・第1火
20	伊丹市立図書館	664-0895	伊丹市宮ノ前3-7-4	072-783-2775	月・第1木
21	伊丹市立図書館南分館	664-0865	伊丹市南野2-3-25	072-781-7333	火・月末
22	伊丹市立図書館北分館	664-0007	伊丹市北野4-30	072-770-0519	水・月末
23	伊丹市立図書館神津分館	664-0842	伊丹市森本1-8-22	072-764-5991	月・第1木
24	宝塚市立中央図書館	665-0836	宝塚市清荒神1-2-18	0797-84-6121	水・第2金
25	宝塚市立西図書館	665-0034	宝塚市小林2-7-30	0797-77-1222	水・毎月1日
26	川西市立中央図書館	666-0033	川西市栄町25-1	072-755-2424	火・月末
27	三田市立図書館	669-1535	三田市南が丘2-11-57	079-562-7300	
28	三田市立図書館ウッディタウン分館	669-1321	三田市けやき台1-4-1	079-565-2236	第2火
29	猪名川町立図書館	666-0257	川辺郡猪名川町白金1-74-16	072-766-3238	月・第1木
30	明石市立図書館	673-8567	明石市明石公園1-27	078-918-5800	月・第3火
31	明石市立西部図書館	674-0082	明石市魚住町中尾702-3	078-918-5675	月・第3火
32	加古川市立中央図書館	675-0101	加古川市平岡町新在家1224-7	079-425-5200	第2, 4月
33	加古川市立加古川図書館	675-0038	加古川市加古川町木村226-1	079-422-3471	第2, 4月
34	加古川ウェルネスパーク図書館	675-0058	加古川市東神吉町天下原370	079-433-1122	第1, 3火
35	加古川海洋文化センター図書室	675-0136	加古川市別府町港町16	079-436-0940	第1, 3木
36	高砂市立図書館	676-0805	高砂市米田町米田927-21	079-432-1355	第1月
37	稲美町立図書館	675-1114	加古郡稲美町国安1286-1	079-492-7800	第1, 3月・第1火
38	播磨町立図書館	675-0156	加古郡播磨町東本荘1-5-55	079-437-4500	第2, 4水
39	西脇市図書館	677-0057	西脇市野村町茜が丘16-1	0795-23-5991	最終水
40	三木市立中央図書館	673-0433	三木市福井1933-12	0794-83-1313	第4木
41	三木市立吉川図書館	673-1114	三木市吉川町吉安246-1	0794-72-1108	第4木
42	三木市立青山図書館	673-0521	三木市志染町青山3-15-2	0794-87-8000	月末
43	小野市立図書館	675-1366	小野市中島町64	0794-62-0456	第4火
44	加西市立図書館	675-2312	加西市北条町北条28-1	0790-42-3722	月末
45	加東市中央図書館	673-1431	加東市社123	0795-42-8000	月・祝日
46	加東市滝野図書館	679-0292	加東市下滝野1369-2	0795-48-3003	月・祝日
47	加東市東条図書館	673-1311	加東市天神66	0795-47-6050	水・祝日の翌日
48	加東市図書情報センター	673-1472	加東市上三草1175	0795-40-2004	水・祝日の翌日

No.	図書館名	郵便番号	住所	電話番号	休館日
49	多可町図書館	679-1133	多可郡多可町中区糀屋 434-11	0795-32-5170	月・火(第3以外)・祝日
50	姫路市立城内図書館	670-0012	姫路市本町 68-258	079-289-4888	月・第3木
51	姫路市立図書館網干分館	671-1255	姫路市網干区垣内南町 1429-6	079-274-1495	月・第3木・祝日
52	姫路市立図書館安室分館	670-0081	姫路市田寺東 2-7-14	079-298-8750	月・第3木・祝日
53	姫路市立図書館花北分館	670-0806	姫路市増位新町 1-24	079-285-1581	水・第3木・祝日
54	姫路市立図書館青山分館	671-2222	姫路市青山 5-2-1	079-266-7703	月・第3木・祝日
55	姫路市立図書館飾磨分館	672-8044	姫路市飾磨区下野田 1-1	079-235-8555	月・第3木・祝日
56	姫路市立図書館広畑分館	671-1116	姫路市広畑区正門通 3-7	079-238-1044	月・第3木・祝日
57	姫路市立図書館東光分館	670-0835	姫路市幸町 94	079-288-2871	月・第3木・祝日
58	姫路市立図書館手柄分館	670-0966	姫路市延末 149-1	079-289-1044	月・第3木・祝日
59	姫路市立図書館白浜分館	672-8023	姫路市白浜町甲 396-8	079-245-3222	月・第3木・祝日
60	姫路市立図書館東分館	671-0232	姫路市御国野町御着 283-15	079-252-8001	月・第3木・祝日
61	姫路市立図書館家島分館	672-0101	姫路市家島町真浦 2137-1	079-325-2331	月・第3木・祝日
62	姫路市立図書館夢前分館	671-2103	姫路市夢前町前之庄 2160	079-336-1446	月・第3木・祝日
63	姫路市立図書館香寺分館	679-2151	姫路市香寺町香呂 239-1	079-232-8020	月・第3木・祝日
64	姫路市立図書館安富分館	671-2401	姫路市安富町安志 1151	0790-66-2975	月・第3木・祝日
65	いちかわ図書館	679-2315	神崎郡市川町西川辺 715	0790-26-3055	火・第3木・祝日の翌日
66	福崎町立図書館	679-2215	神崎郡福崎町西治 360-1	0790-22-3790	月・第1木
67	相生市立図書館	678-0053	相生市那波南本町 11-1	0791-23-5151	月・月末
68	赤穂市立図書館	678-0232	赤穂市中広 907	0791-43-0275	月・第4木
69	宍粟市立図書館	671-2576	宍粟市山崎町鹿沢 81	0790-62-4620	月・祝日
70	たつの市立龍野図書館	679-4165	たつの市龍野町本町 57-1	0791-62-0469	月・月末・祝日
71	たつの市立揖保川図書館	671-1621	たつの市揖保川町正條 354-1	0791-72-7666	月・月末・祝日の翌日
72	たつの市立新宮図書館	679-4311	たつの市新宮町宮内 75-1	0791-75-3332	火・月末・祝日
73	たつの市立御津図書館	671-1331	たつの市御津町岩見 315-6	079-322-1007	月・月末
74	太子町立図書館	671-1561	揖保郡太子町鶴 1310-7	079-277-1580	火・月末・第1,3月・祝日
75	上郡町立図書館	678-1231	赤穂郡上郡町上郡 459-1	0791-52-1125	火・月末・第1,3月
76	佐用町立図書館	679-5301	佐用郡佐用町佐用 2585	0790-82-0874	月・祝日(5/5,11/3除く)・月末
77	豊岡市立図書館	668-0042	豊岡市京町 5-28	0796-23-6151	火・月末・祝日
78	豊岡市立図書館城崎分館	669-6102	豊岡市城崎町桃島 1057-1	0796-21-9072	火・月末・祝日
79	豊岡市立図書館竹野分館	669-6201	豊岡市竹野町竹野 1585-1	0796-21-9078	火・月末・祝日
80	豊岡市立図書館日高分館	669-5391	豊岡市日高町祢布 920	0796-21-9060	火・月末・祝日
81	豊岡市立図書館出石分館	668-0292	豊岡市出石町内町 1	0796-21-9010	火・月末・祝日
82	豊岡市立図書館但東分館	668-0393	豊岡市但東町出合 150	0796-21-9036	火・月末・祝日
83	朝来市和田山図書館	669-5213	朝来市和田山町玉置 861	079-672-1700	月・月末
84	新温泉町立加藤文太郎記念図書館	669-6702	美方郡新温泉町浜坂 842-2	0796-82-5251	木・第3火・第4月
85	篠山市立中央図書館	669-2206	篠山市西吹 88-1	079-590-1301	月・月末
86	篠山市民センター図書コーナー	669-2321	篠山市黒岡 191	079-552-0394	月・月末・祝日
87	丹波市立中央図書館	669-3602	丹波市氷上町常楽 233	0795-82-7100	月・月末
88	丹波市立柏原図書館	669-3309	丹波市柏原町柏原 5528	0795-72-0313	月・月末(3か月に1度)
89	丹波市立青垣図書館	669-3811	丹波市青垣町佐治 114	0795-87-1111	月・月末(3か月に1度)
90	丹波市立春日図書館	669-4192	丹波市春日町黒井 496-2	0795-74-1611	月・月末(3か月に1度)
91	丹波市立山南図書館	669-3198	丹波市山南町谷川 1110	0795-77-0336	月・月末
92	丹波市立市島図書館	669-4322	丹波市市島町上田 814	0795-85-2733	月・月末
93	洲本市立洲本図書館	656-0021	洲本市塩屋 1-1-8	0799-22-0712	月・月末
94	洲本市立五色図書館	656-1325	洲本市五色町鮎原南谷 59	0799-32-1693	月・月末
95	南あわじ市立図書館	656-0501	南あわじ市福良甲 300	0799-53-0234	月・月末・祝日の翌日
96	淡路市立津名図書館	656-2131	淡路市志筑 818-1	0799-62-2345	木・月末・祝日
97	淡路市立東浦図書館	656-2305	淡路市浦 148-1	0799-74-0251	木・月末・祝日

※休館日、開館時間の詳細は各図書館にお問い合わせ下さい。

※県立1館、市立28市・86館、町立10町・10館

兵庫県立図書館 利用案内

開館時間

・9:30から18:00まで

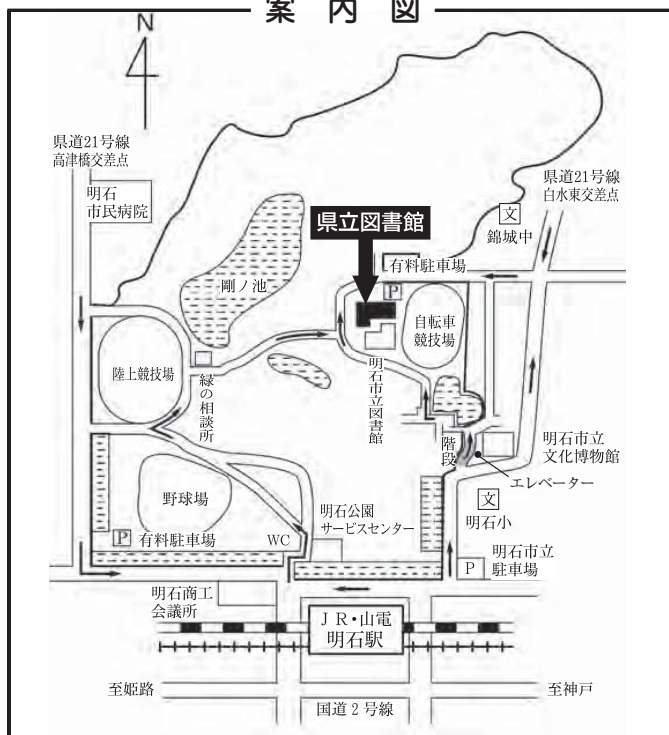
休館日

- ・毎週月曜日
- ・毎月第3木曜日
- ・年末年始（12月29日から1月3日まで）
- ・特別整理（蔵書点検）期間（2週間以内）

貸出

・10冊 3週間以内

案内図



J R・山陽電鉄明石駅下車北800m 徒歩約10分

平成28年度 要 覧

(平成27年度事業報告)

平成28年6月発行

兵庫県立図書館

〒673-8533 明石市明石公園1番27号

TEL (078) 918-3366(代表)
(078) 918-3377(レファレンス)

FAX (078) 913-9229
(078) 918-2500(協力貸出)

ホームページ <http://www.library.pref.hyogo.lg.jp>

28教①1-003A4