

平成27年度要覧

平成26年度事業報告



兵庫県立図書館



目 次

| | | |
|-----|--------------------------------|----|
| 1 | 運営方針 | 1 |
| 2 | 県立図書館の機能 | 2 |
| 3 | 組織 | 3 |
| 4 | 職員構成 | 3 |
| 5 | 施設の概要 | 4 |
| | 平面図 | 5 |
| 6 | 兵庫県立図書館協議会 | 6 |
| 7 | 沿革 | 7 |
| 8 | 平成26年度予算・決算と平成27年度予算 | 9 |
| 9 | 平成26年度運営状況 | 10 |
| 9.1 | 図書館資料の整備・充実（資料保存センター機能） | 10 |
| | (1) 資料別所蔵数 | 10 |
| | (2) 分類別蔵書数 | 11 |
| | (3) フェニックス・ライブラリー | 11 |
| | (4) 兵庫県関連索引等データベースの整備、充実 | 11 |
| 9.2 | 資料・情報の迅速・的確な提供（調査相談センター機能） | 12 |
| | (1) ひょうご図書館情報ネットワーク（HALネット）の概要 | 12 |
| | (2) ホームページアクセス数及び蔵書検索数 | 13 |
| | (3) 開館・休館日数 | 13 |
| | (4) 館内利用者数 | 13 |
| | (5) レファレンス | 14 |
| | (6) 貸出冊数等 | 14 |
| | (7) インターネットによる予約冊数 | 14 |
| | (8) 複写利用 | 15 |
| | (9) 書庫出納数等 | 15 |
| | (10) 読書講演会・講座等の実施 | 16 |
| | ① 読書講演会 | 16 |
| | ② 図書館利活用講座 | 16 |
| | ③ ふるさとひょうご特別展示関連講座 | 16 |
| | ④ 阪神・淡路大震災20年・県立図書館40周年記念事業 | 17 |
| | ⑤ 企画展示関連講座 | 17 |
| | ⑥ 館外巡回イベント | 18 |
| | ⑦ 県立図書館出前講座 | 19 |
| | ⑧ 学校サポート講座 | 20 |
| | ⑨ 子ども読書活動推進事業 | 21 |
| | ⑩ ビデオミニシアター | 23 |
| | ⑪ その他研修事業 | 23 |
| | (11) 所蔵資料展 | 23 |
| | (12) ボランティアの活用の推進 | 26 |
| | (13) 刊行物等 | 26 |
| 9.3 | 市町立図書館への支援・協力業務の推進（相互協力センター機能） | 27 |
| | (1) 図書館相互協力による相互貸借の推進（協力貸出） | 27 |
| | (2) 市町立図書館職員およびボランティアへの研修実施 | 27 |
| | (3) 学校サポートプロジェクト | 28 |
| 10 | 平成27年度事業計画 | 29 |
| | (1) 事業計画 | 29 |
| | (2) 読書講演会・講座 | 30 |
| | (3) 研修 | 30 |
| | (4) 子ども読書活動推進事業 | 31 |
| | (5) 学校サポートプロジェクト | 31 |
| | (6) ミニシアターの開催 | 31 |
| | (7) 所蔵資料展 | 32 |
| 資料 | | |
| | 平成27年度兵庫県立図書館事業計画一覧 | 33 |
| | 県立図書館統計(抄) | 34 |
| | 兵庫県立図書館の設置及び管理に関する条例 | 35 |
| | 職員一覧 | 36 |
| | 兵庫県内公共図書館一覧 | 37 |

※資料・利用状況等のデータは、特に断りのない限り、平成26年度末現在の数字です。

1 運 営 方 針

(1) 兵庫県立図書館のめざす図書館像

— 人と人が交流する知とネットワークと創造の拠点 —

図書館は、単に本を貸し出し、人と本が出会うだけの場所であってはならない。

兵庫県立図書館がネットワークを拡大する中で実施する様々な取り組みを通じて、県民のあらゆる世代が知で結ばれて交流し、創造活動や実践活動につなげて、県立図書館やそれぞれの地域にその成果をフィードバックすることが理想である。県立図書館は、こうしたまさに知とネットワークと創造の拠点となる未来型図書館をめざす。

- ① 「ふるさとひょうご」の意識を高める知の拠点（ふるさとひょうご何でも図書館）
- ② あらゆる機関と連携するネットワーク拠点（連携する図書館）
- ③ あらゆる世代を対象に行動する創造の拠点（行動する図書館）

(2) 基本方針と主な取り組み

兵庫県立図書館は、県民の教育と文化の発展のため、資料の整備・充実に努め、調査相談業務の質的向上をめざすとともに、市町立図書館等に対し積極的な支援・協力をを行い、全県レベルでの資料・情報の的確な提供を図る。

① 図書館資料の整備・充実（資料保存センター機能）

- ・学術的・専門的な図書及び参考図書を中心に収集
- ・兵庫県関係郷土・行政資料を網羅的に収集（兵庫ゆかりの資料の充実）
- ・行政資料（国、都道府県、近畿圏の主要なもの）を収集
- ・逐次刊行物、パンフレット、地図資料等の収集
- ・兵庫県関連索引等データベースの整備、充実

② 資料・情報の迅速・的確な提供（調査相談センター機能）

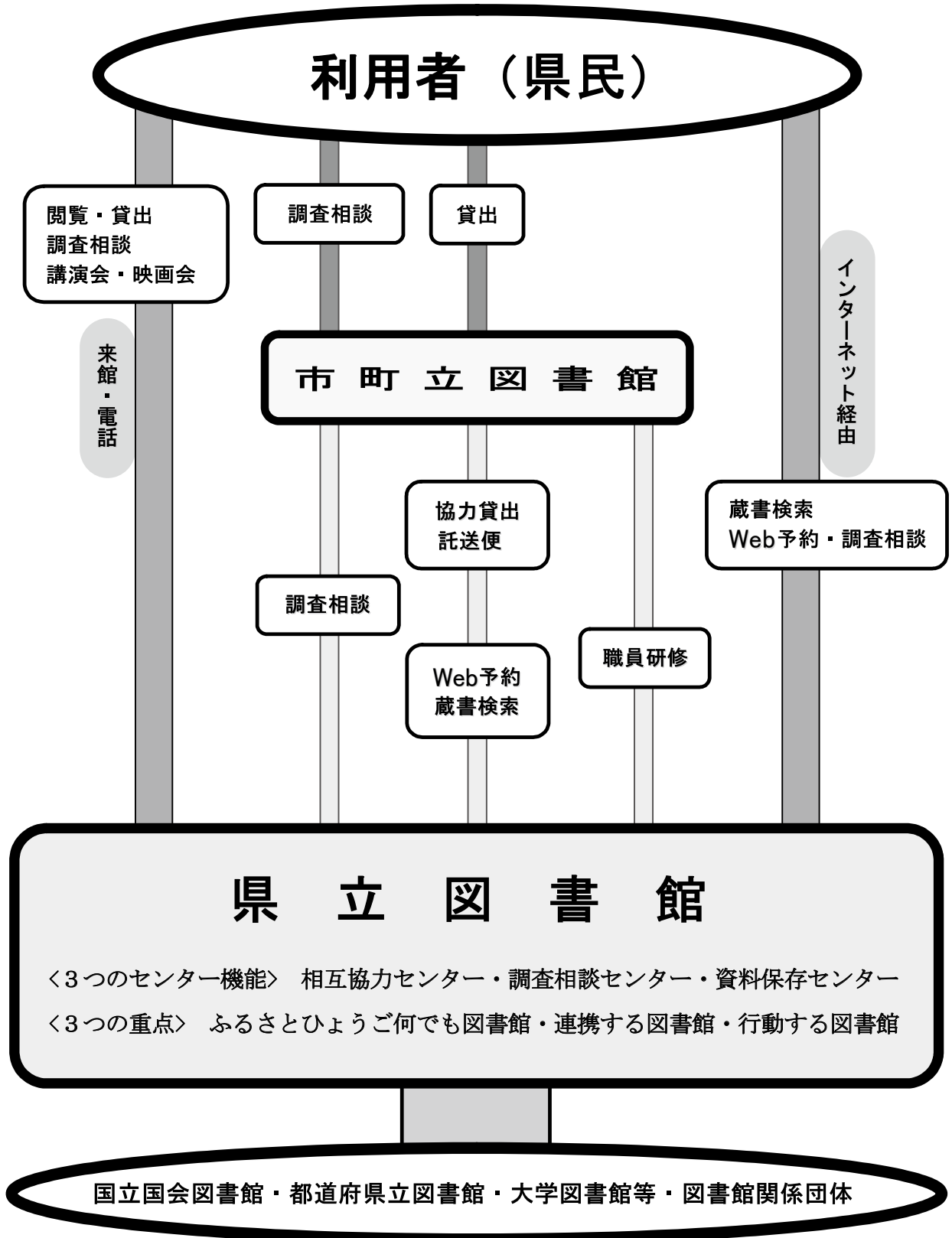
- ・県民への資料提供の促進
- ・ひょうご図書館情報ネットワークによる情報提供
- ・県民の調査研究への援助（レファレンス）
- ・資料展示等による情報提供の充実（特別展示・企画展示）
- ・「ふるさとひょうご何でも図書館」の展開
- ・館外巡回イベントの実施
- ・読書講演会、図書館利活用講座、出前講座等の実施
- ・資料・情報提供による教員支援・教員研修

③ 市町立図書館等の支援・協力業務の推進（相互協力センター機能）

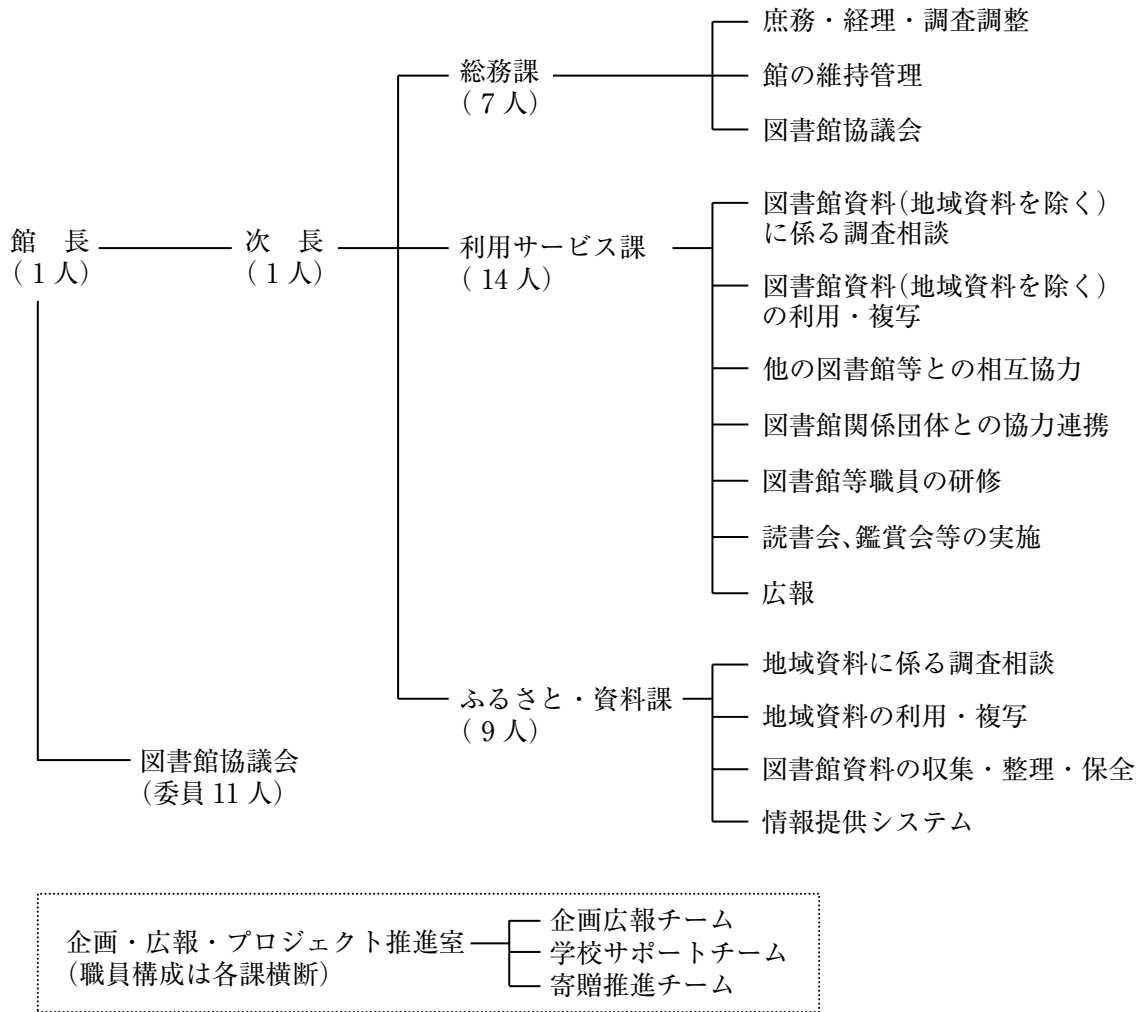
- ・図書館間相互協力による資料相互貸借の充実（協力貸出）
- ・市町立図書館等への協力レファレンスの充実
- ・市町立図書館等の職員の研修の実施
- ・国立国会図書館、都道府県立図書館等及び図書館関係団体との連携
- ・学校図書館への支援

2 県立図書館の機能

すべての県民がどこからでも利用できる



3 組 織



4 職 員 構 成

平成27年4月1日現在(人)

| 区 分 | 事 務 職 | 指導主事兼 調査専門員 | 計 | 再任用職員 | 非常勤 嘱託員 | 合 計 |
|----------|---------|----------------|---------|-------|------------|---------|
| 総 務 課 | 5 | | 5 | 1 | 3 (1) | 9 (1) |
| 利用サービス課 | 9 (7) | 1 | 10 (7) | 3 | 1 (1) | 14 (8) |
| ふるさと・資料課 | 8 (8) | | 8 (8) | 1 | | 9 (8) |
| 計 | 22 (15) | 1 | 23 (15) | 5 | 4 (2) | 32 (17) |

※ 1 館長(再任用)・次長は総務課に含めた。
2 ()内は司書有資格者数を記載した。

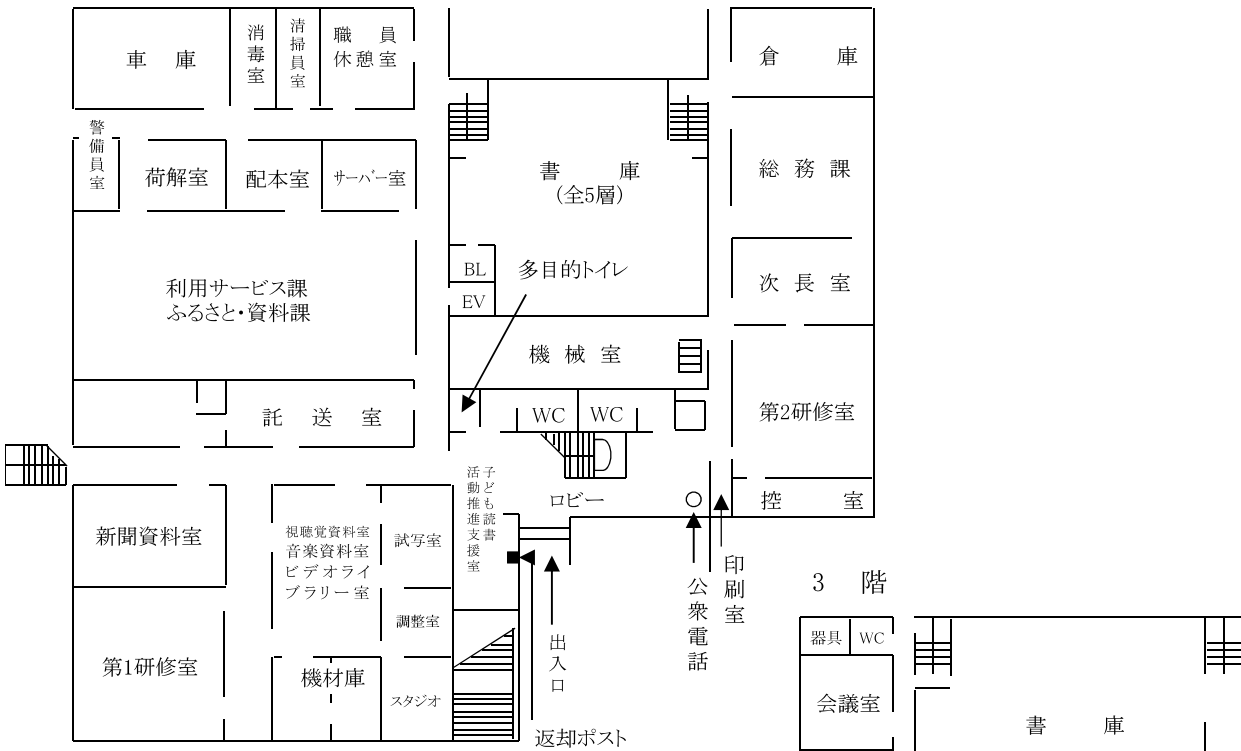
5 施 設 の 概 要

- (1) 位 置 明石市明石公園1番27号
 (2) 敷 地 面 積 5,207㎡ ・延べ面積 8,129㎡
 (3) 構 造 鉄筋コンクリート造、地上3階、地下1階 ・書庫5層
 (4) 建物面積内訳

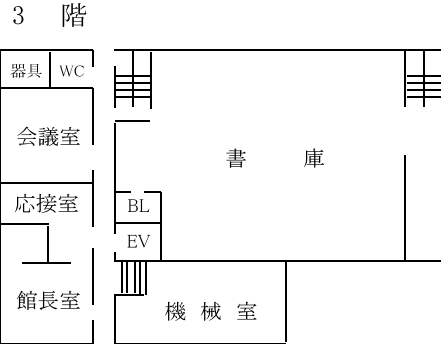
| 階 別 | 室 名 | 面積㎡ | 備 考 |
|---------|------------------------------|---------|---|
| 1 階 | 事 務 室 | 486 | 次長室、総務課、利用サービス課、ふるさと・資料課 |
| 〃 | 研 修 室 | 243 | 第1研修室、第2研修室 |
| 〃 | 新 聞 資 料 室 | 81 | 新聞コーナー |
| 〃 | 音楽資料室・ビデオライブラリー室・視聴覚室 | 252 | レコード、CD、カセットテープ、ビデオテープ、試写室、視聴覚資料室 |
| 〃 | 子ども読書活動推進支援室 | 68 | |
| 〃 | 書 庫 (第 1 層) | 361 | |
| 〃 | そ の 他 | 1,480 | ホール、車庫、倉庫、廊下、階段、便所等 |
| (1階小計) | | (2,971) | |
| 2 階 | 大 閱 覧 室 (調 査 相 談 室) | 1,440 | 閲覧席(52席)、貸出・返却・相談カウンター、インターネットコーナー(10席) |
| 〃 | ふるさとひょうご情報室 (郷 土 資 料 室) | 504 | 閲覧席(10席)、貸出・相談カウンター、フェニックス・ライブラリー、インターネットコーナー(2席) |
| 〃 | 書 庫 (第 3 層) | 361 | |
| 〃 | そ の 他 | 530 | ホール、階段、便所等 |
| (2階小計) | | (2,835) | |
| 3 階 | 館 長 室 | 240 | 館長室、応接室、会議室 |
| 〃 | 書 庫 (第 4 層) | 361 | |
| 〃 | そ の 他 | 210 | 廊下、階段、機械室等 |
| (3階小計) | | (811) | |
| 1～2階中層 | 書 庫 (第 2 層) | 439 | |
| 3階～塔屋中層 | 書 庫 (第 5 層) | 451 | |
| 地 階 | 機 械 室 | 519 | 地下中2階の監視員室を含む |
| 塔 屋 | 機 械 室 | 103 | |
| 計 | | 8,129 | |

平 面 図

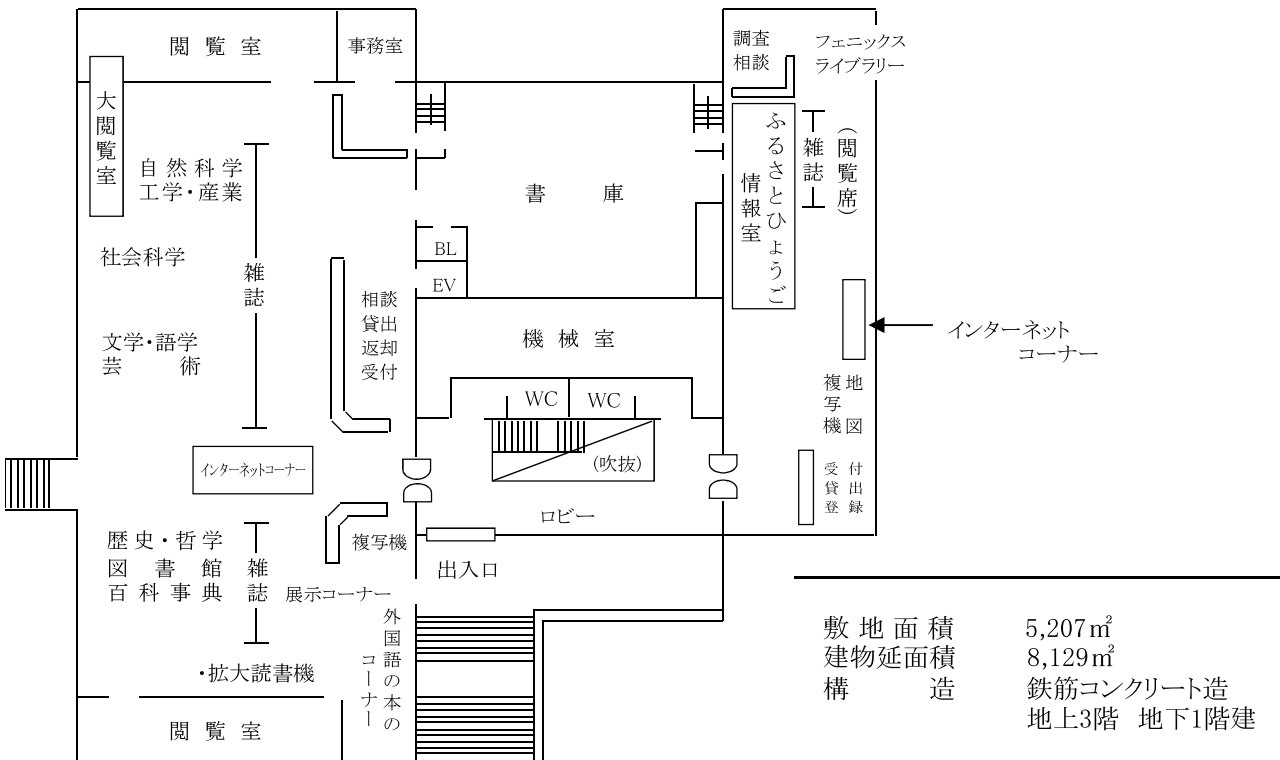
1 階



地下1階 - 機械室



2 階



| | |
|-------|------------|
| 敷地面積 | 5,207㎡ |
| 建物延面積 | 8,129㎡ |
| 構造 | 鉄筋コンクリート造 |
| | 地上3階 地下1階建 |

6 兵庫県立図書館協議会

(1) 委員 (11名)

(順不同)

| 任期 | H25.5.18～H27.5.17 | 任期 | H27.5.18～H29.5.17 |
|-------------------|--------------------------------|-------|--------------------------------|
| 氏名 | 役職(委嘱時) | 氏名 | 役職(委嘱時) |
| 尼川 洋子 | 人と情報を結ぶWEプロデュース代表 | 尼川 洋子 | 人と情報を結ぶWEプロデュース代表 |
| 石堂美紀代 | NPO法人子育てサポート・ きらりing理事長 | 石堂美紀代 | NPO法人子育てサポート・ きらりing顧問 |
| 岩木 啓子 | ライフデザイン研究所FLAP代表 | 岩木 啓子 | ライフデザイン研究所FLAP代表 |
| 岡本 玲 H26.5.22～ | 兵庫県学校図書館協議会会長 (神戸市立押部谷小学校長) | 岡本 玲 | 兵庫県学校図書館協議会会長 (神戸市立押部谷小学校長) |
| 尾崎 美紀 | 詩人・童話作家 | 尾崎 美紀 | 詩人・童話作家 |
| 廣岡 徹 | 兵庫教育大学教職大学院客員教授 | 廣岡 徹 | 兵庫教育大学教職大学院非常勤講師 |
| 三木 真人 | 神戸市立中央図書館長 | 三木 真人 | 神戸市立中央図書館長 |
| 森玉 康宏 | 神戸新聞社論説委員 | 森玉 康宏 | 神戸新聞社論説委員 |
| 渡邊 隆弘 | 帝塚山学院大学教授 | 渡邊 隆弘 | 帝塚山学院大学教授 |
| 田中 博 | 公募委員 | 多田 直弘 | 公募委員 |
| 知久 直 | 公募委員 | 野田 拓昭 | 公募委員 |

(2) 開催状況

<第 1 回>

日 時 平成26年 7月 1日(火) 14時00分～16時00分

場 所 県立図書館

主な協議事項 25年度事業報告及び26年度事業実施状況、県立図書館活性化方策

<第 2 回>

日 時 平成27年 3月17日(火) 14時00分～16時00分

場 所 県立図書館

主な協議事項 26年度事業実績及び27年度事業計画、県立図書館活性化方策自己評価

7 沿革

- 昭和44(1969)年7月 県立図書館等調査委員会設置
- 昭和45(1970)年7月 県立図書館等建設調査委員会設置
- 昭和46(1971)年4月 県立図書館設立準備室設置（神戸市灘区王子町）
- 昭和48(1973)年7月 起 工
- 昭和49(1974)年7月 建物本体工事竣工
- 10月 開 館
- 10月 「兵庫県立図書館の設置及び管理に関する条例」施行
- 10月 「兵庫県立図書館管理規則」施行
- 10月 「兵庫県立図書館協議会の組織及び運営に関する規則」公布・施行
- 10月 中央視聴覚ライブラリー移管（神戸視聴覚ライブラリーから）
- 昭和51(1976)年4月 相互協力室設置
- 4月 「兵庫県立図書館利用規則」公布・施行
- 5月 協力貸出開始
- 8月 「音楽資料室」開設
- 昭和54(1979)年4月 協力課設置
- 昭和57(1982)年9月 「ビデオライブラリー室」開設
- 昭和58(1983)年4月 託送便貸出開始
- 昭和59(1984)年10月 「図書館学資料コーナー」開設
- 平成元(1989)年4月 コンピュータシステム導入、JAPAN MARC採用
- 平成5(1993)年5月 「図書活用県民運動」実施
- 平成6(1994)年8月 「外国語資料コーナー」開設
- 平成7(1995)年1月 阪神・淡路大震災により被災
- 11月 「フェニックス・ライブラリー」開設
- 平成8(1996)年10月 巡回業務開始
- 平成9(1997)年1月 来館者数100万人到達
- 平成11(1999)年3月 新情報提供システム（新コンピュータシステム）導入
- 4月 TRC MARC採用、NDC9版へ変更
- 9月 ひょうご図書館情報ネットワーク（HALネット）運行開始
- 平成13(2001)年9月 図書館協議会の公開開始
- 11月 来館者への直接貸出開始
- 平成14(2002)年4月 携帯端末機からの蔵書検索開始
- 4月 ひょうご本だいきっ子プラン事業開始
- 6月 図書館ボランティア活動開始

- 平成15(2003)年 1月 E-メールによるレファレンスサービス開始 (兵庫県関係)
 3月 図書館協議会に公募委員 (2名) を追加委嘱
 7月 県民のための図書館利活用講座 (オープン・ライブラリー) 開始
- 平成16(2004)年 3月 直接貸出による貸出冊数10万冊達成
 8月 来館者数200万人到達
 9月 「開館30周年記念式典及び講演会」の実施
 10月 E-メールによるレファレンスサービス本格実施
- 平成17(2005)年 1月 遠隔地利用者返却システム本格実施
 3月 緊急雇用創出事業 (H15~) の成果として「兵庫県郷土資料総合目録」(冊子・CD) 及び「兵庫県郷土雑誌記事索引」(冊子・CD) を刊行
- 平成18(2006)年 4月 「子ども読書活動推進支援室」開設
 7月 閉館時間を17:00から18:00まで延長 (試行)
- 平成19(2007)年 1月 ひょうご図書館情報ネットワークシステムを更新し、新ひょうご図書館情報ネットワークシステムとして運用開始
 4月 インターネットによる貸出予約・県立及び市町立図書館での受取開始
 12月 国立国会図書館総合目録へデータ提供開始
- 平成21(2009)年 4月 利用規則改正 閉館時間を18:00まで延長実施 月曜日を除く祝日開館の実施
 5月 「兵庫ゆかりのコーナー」開設
- 平成22(2010)年 6月 学校サポートプロジェクト開始
- 平成24(2012)年 1月 新ひょうご図書館情報ネットワークシステムを更新し、ひょうご図書館情報ネットワークシステムとして運用開始
 1月 兵庫ゆかりの人物文献検索公開
 3月 阪神・淡路大震災関連資料共有化のため、神戸大学附属図書館にデータ提供 (デジタルアーカイブ「震災文庫」)
- 平成25(2013)年 4月 公衆無線LAN使用開始
 11月 ミュージアムなどさまざまな機関との連携を強化する館外巡回イベント開始
- 平成26(2014)年 3月 フェニックス・ライブラリー震災資料検索公開
 4月 「新聞資料室」開設
 「調査相談課」「資料課」「協力課」を「利用サービス課」「ふるさと・資料課」に再編
 開館40周年記念事業 (ふるさとひょうご関連資料寄贈運動、ふるさとひょうご特別展示等) 開始
 10月 「郷土資料室」を「ふるさとひょうご情報室」としてリニューアルオープン
 「調査相談室」の呼称を「大閲覧室」に変更
 11月 阪神・淡路大震災20年・県立図書館40周年記念事業 兵庫県立図書館発! ふるさとひょうご防災フォーラム「小泉八雲 朗読の夕べ」実施

8 平成26年度予算・決算と平成27年度予算

(単位：千円)

| 事 項 | 当初予算 | 補正後 予 算 | 決算 | 事 業 概 要 | | 27年度 予 算 |
|-------------------------|--------|------------|--------|--------------|--------|-------------|
| 維持運営費 | 43,048 | 43,048 | 43,048 | 維持管理費 | 43,048 | 33,043 |
| 資料購入費 | 18,004 | 18,004 | 18,004 | 図書購入費 | 13,966 | 18,004 |
| | | | | マイクロフィルム等購入費 | 494 | |
| | | | | 雑誌購入費 | 1,824 | |
| | | | | 新聞購入費 | 657 | |
| | | | | その他資料費 | 1,063 | |
| 資料収集整理費 | 2,587 | 2,587 | 2,587 | 蔵書データ電算処理費 | 2,587 | 2,909 |
| 新ひょうご図書館情報ネットワークシステムの構築 | 22,848 | 22,848 | 22,848 | 新システム運用経費 | 22,848 | 22,848 |
| ひょうご子どもの読書の推進費 | 232 | 232 | 232 | 子どもの読書活動推進費 | 232 | 232 |
| 計 | 86,719 | 86,719 | 86,719 | | 86,719 | 77,036 |

9 平成26年度運営状況

9.1 図書館資料の整備・充実（資料保存センター機能）

(1) 資料別所蔵数

① 図書等

| 区分 | 種別 | 図書 (冊) | 雑誌 (種) (部) | 新聞 (紙) 市町広報紙含む (種) (部) | マイクロフィルム | | 電子資料 (枚) | 地図 (空中写真 含む) (枚) |
|------------|------|-----------|------------------|------------------------------------|------------|--------------|-------------|---------------------------|
| | | | | | ロール (巻) | フィッシュ (枚) | | |
| 平成26年度増加数 | 購入 | 3,696 | △2 | | 60 | | | |
| | 受贈 | 19,253 | △2 10 | | | | 18 | 31 |
| | 委託作製 | | | | | | | |
| | その他 | 367 | | | | | | |
| | 除籍 | | | | | | | |
| | 計 | 23,316 | 8 8 | | 60 | | 18 | 31 |
| 平成27年3月末総数 | 購入 | 345,498 | 138 | 10 15 | 7,990 | 1,084 | 196 | 7,015 |
| | 受贈 | 249,071 | 138 2,640 | 15 346 | | | 649 | 3,717 |
| | 委託作製 | | | | | | | |
| | その他 | 24,869 | | | | | | 6 |
| | 計 | 619,438 | 2,778 2,778 | 356 361 361 | 7,990 | 1,084 | 845 | 10,738 |

開架冊数：約120,000冊（調査相談室 約85,000冊 郷土資料室 約35,000冊） 書庫冊数：約499,000冊

② 視聴覚資料

| 区分 | 種別 | 映画フィルム (巻) | スライド (組) | レコード (枚) | 録音テープ (巻) | CD (枚) | ビデオテープ (巻) | LD (枚) | DVDビデオ (枚) |
|------------|------|---------------|-------------|-------------|--------------|-----------|---------------|-----------|---------------|
| 平成26年度増加数 | 購入 | | | | | | | | |
| | 受贈 | | | | | 1 | 7 | | 1 |
| | 委託作製 | | | | | | | | |
| | その他 | | | | | | | | 9 |
| | 除籍 | | | | | | | | |
| 計 | | | | | | 1 | 7 | | 10 |
| 平成27年3月末総数 | 購入 | 28 | 2 | 2,317 | 9 | 396 | 1,475 | 1,687 | 10 |
| | 受贈 | 1 | | 58 | 300 | 248 | 1,095 | 12 | 2 |
| | 委託作製 | | | | | | | | |
| | その他 | 232 | 1 | | 23 | | 250 | | 9 |
| | 計 | 261 | 3 | 2,375 | 332 | 644 | 2,820 | 1,699 | 21 |

(2) 分類別蔵書数

| 分類 | 区分 | 一般 | 郷土 | 合計 | 分類の構成比率(%) |
|-------|----|---------|--------|---------|------------|
| 総記 | | 42,234 | 2,998 | 45,232 | 7.3 |
| 哲学・宗教 | | 26,983 | 1,276 | 28,259 | 4.6 |
| 歴史・地理 | | 66,163 | 16,946 | 83,109 | 13.4 |
| 社会科学 | | 137,966 | 36,728 | 174,694 | 28.2 |
| 自然科学 | | 39,892 | 4,329 | 44,221 | 7.1 |
| 工学 | | 49,797 | 5,785 | 55,582 | 9.0 |
| 産業 | | 38,480 | 7,600 | 46,080 | 7.4 |
| 芸術 | | 44,108 | 9,020 | 53,128 | 8.6 |
| 語学 | | 11,529 | 257 | 11,786 | 1.9 |
| 文学 | | 64,371 | 12,976 | 77,347 | 12.5 |
| 合計 | | 521,523 | 97,915 | 619,438 | 100.0 |

(3) フェニックス・ライブラリー

被災地の県立図書館として、県民が経験したこの大震災の記録を永く保存し、後世に伝えるため、図書はもちろん雑誌、新聞、ビラ・チラシ、パンフレット、地図、空中写真、視聴覚資料等刊行されたあらゆる震災関連資料の収集に努めている。

震災資料コーナーを「フェニックス・ライブラリー」と名付け、当館の貴重なコレクションとしてふるさとひょうご情報室に資料を配架し、一般に公開している。

<資料所蔵状況>

| 資料種別 | 点数 |
|---|--------|
| 図書 | 2,533点 |
| 逐次刊行物（雑誌・広報等） | 1,844点 |
| チラシ・パンフレット | 4,557点 |
| その他（ポスター、地図、空中写真、ビデオテープ、CD、CD-ROM、マイクロフィルム、スライド等） | 1,695点 |

(4) 兵庫県関連索引等データベースの整備、充実

① データベースの整備

兵庫県に関連した各種のデータベースを作成し、ホームページ上で公開している。

| 項目 | 件数 | 公開年度 |
|---|--------|---------|
| フェニックス・ライブラリー震災関連雑誌記事索引 阪神・淡路大震災関連の雑誌記事の検索 | 5,365 | 平成19年1月 |
| 郷土雑誌記事索引 兵庫県内の歴史・地誌を扱った雑誌記事の検索 | 21,915 | 平成19年1月 |
| 兵庫県内図書館関連記事見出し検索 兵庫県内の図書館等に関する新聞記事の見出し検索 | 4,243 | 平成19年1月 |
| 兵庫ゆかりの人物文献索引 兵庫県にゆかりがある人物や参考文献の検索 | 3,669 | 平成24年1月 |
| 阪神・淡路大震災関連資料横断検索 | 2,509 | 平成24年3月 |
| フェニックス・ライブラリー震災資料検索 | 352 | 平成26年3月 |

② 資料のデジタル化

| 項目 | 件数 | 公開年度 |
|-------------------|-----|-----------|
| 県内の郷土研究雑誌 | 156 | 平成22年度 |
| 県内の教育関係雑誌 | 76 | 平成23年度 |
| 図書資料 「兵庫県史」ほか | 233 | 平成23・25年度 |
| フェニックス・ライブラリー所蔵図書 | 825 | 平成23・25年度 |
| ビデオテープ | 390 | 平成25年度 |

9.2 資料・情報の迅速・的確な提供（調査相談センター機能）

(1) ひょうご図書館情報ネットワーク（HALネット）の概要

「ひょうご図書館情報ネットワーク」はインターネット等を活用することによって、図書館の蔵書情報やそれに付随する様々なサービスを利用者に提供するシステムである。

<HALネットの役割>

① 蔵書情報の公開

- ・ 県立図書館蔵書の検索（館内端末のほか、携帯端末にも対応）
- ・ 検索した図書の貸出申込（最寄りの図書館での貸出資料の受取返却）
- ・ 利用者本人の利用状況等の照会・回答
- ・ 希望者への新刊図書等のお知らせメールの配信
- ・ 登録者を対象に講座や展示のお知らせをメールで配信
- ・ 県内図書館総合目録の検索（蔵書検索を公開している県内公共図書館の蔵書が横断検索できる）

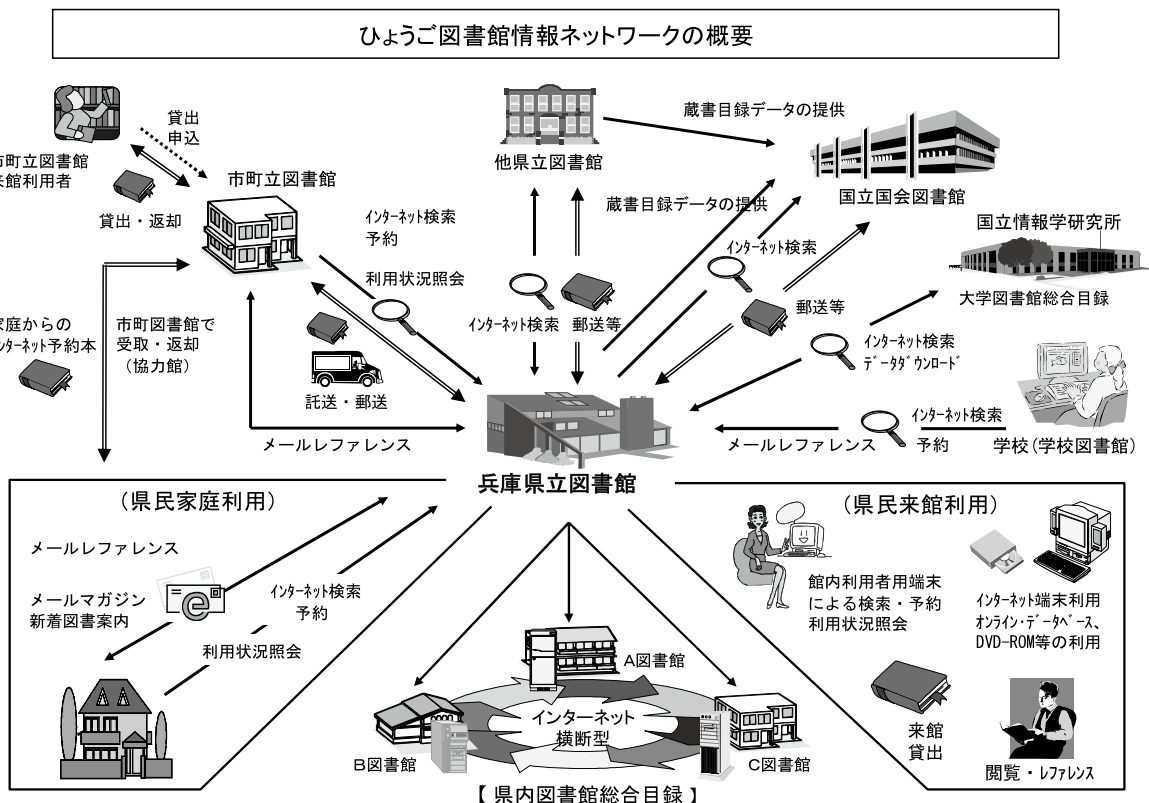
② メールによるレファレンスの受付・回答

③ ホームページ等の充実

- ・ 調べ方案内、調べもの事例集（約70件）の公開
- ・ 阪神・淡路大震災資料の公開
- ・ 公式フェイスブックで情報発信

行事のお知らせや実施結果、図書館からのお知らせなどを発信

④ 国立国会図書館総合目録ネットワークシステムへのデータ提供



(2) ホームページアクセス数及び蔵書検索数 (件)

| | |
|-------------|-----------|
| ホームページアクセス数 | 212,960 |
| 蔵書検索数 | 3,018,882 |

(3) 開館・休館日数 (日)

| | |
|------|-----|
| 開館日数 | 296 |
| 休館日数 | 69 |

(4) 館内利用者数 (人)

| 月 | 大閲覧室 | ふるさとひょうご情報室 | 新聞資料室 | 音楽資料室 ビデオライブラリー室 | 計 |
|-------------|--------------------|------------------|------------------|---------------------|--------------------|
| 4月 (25) | 8,387 (335.5) | 2,203 (88.1) | 2,666 (106.6) | 11 (0.4) | 13,267 (530.7) |
| 5月 (26) | 10,749 (413.4) | 1,955 (75.2) | 2,616 (100.6) | 12 (0.5) | 15,332 (589.7) |
| 6月 (24) | 8,493 (353.9) | 1,741 (72.5) | 2,201 (91.7) | 17 (0.7) | 12,452 (518.8) |
| 7月 (26) | 11,205 (431.0) | 2,063 (79.3) | 2,504 (96.3) | 9 (0.3) | 15,781 (607.0) |
| 8月 (26) | 12,099 (465.3) | 2,065 (79.4) | 2,398 (92.2) | 10 (0.4) | 16,572 (637.4) |
| 9月 (24) | 10,802 (450.1) | 1,436 (59.8) | 2,304 (96.0) | 10 (0.4) | 14,552 (606.3) |
| 10月 (26) | 10,414 (400.5) | 2,666 (102.5) | 2,333 (89.7) | 27 (1.0) | 15,440 (593.8) |
| 11月 (25) | 10,706 (428.2) | 2,411 (96.4) | 2,286 (91.4) | 31 (1.2) | 15,434 (617.4) |
| 12月 (23) | 9,006 (391.6) | 2,143 (93.2) | 2,221 (96.6) | 25 (1.1) | 13,395 (582.4) |
| 1月 (23) | 10,349 (450.0) | 2,299 (100.0) | 2,518 (109.5) | 20 (0.9) | 15,186 (660.3) |
| 2月 (23) | 10,986 (477.7) | 2,389 (103.9) | 2,616 (113.7) | 36 (1.6) | 16,027 (696.8) |
| 3月 (25) | 9,167 (366.7) | 2,043 (81.7) | 2,703 (108.1) | 43 (1.7) | 13,956 (558.2) |
| 計 (296) | 122,363 (413.4) | 25,414 (85.9) | 29,366 (99.2) | 251 (0.8) | 177,394 (599.3) |

* 月欄の下段は開館日数、室別欄の下段は1日平均人数

* 上記に加え、講座研修等利用者は、12,238人（うち入館利用者は、4,190人）

(5) レファレンス

① 受付別件数

(件)

| 区分 | 方法 | 計 | 面談 | 電話 | メール | 文書 |
|--------|----|--------|--------|-------|-----|-----|
| 件数 | | 22,779 | 15,101 | 6,278 | 466 | 934 |
| 百分比 | | 100 | 66.3 | 27.6 | 2.0 | 4.1 |
| 1日平均件数 | | 77.0 | 51.0 | 21.2 | 1.6 | 3.2 |

② 部門・内容別件数

(件)

| 内容 | 部門 | 計 | 新聞 | 一般 | 人文 | 社会 | 自然技術 | 郷土 |
|---------|----|--------|-------|-------|-------|-------|-------|-------|
| 所在調査 | | 6,183 | 297 | 4,925 | - | - | - | 961 |
| 書誌的事項調査 | | 1,789 | 128 | 211 | 751 | 233 | 182 | 284 |
| 文献調査 | | 8,334 | 80 | 800 | 3,633 | 1,643 | 1,295 | 883 |
| 事実調査 | | 2,562 | 293 | 485 | 590 | 275 | 241 | 678 |
| その他 | | 3,911 | 202 | 2,276 | 135 | 109 | 51 | 1,138 |
| 計 | | 22,779 | 1,000 | 8,697 | 5,109 | 2,260 | 1,769 | 3,944 |
| 1日平均件数 | | 77 | 3.4 | 29.4 | 17.3 | 7.6 | 6.0 | 13.3 |

(6) 貸出冊数等

① 地区別登録人数 (上段：年度末有効者総数 下段：当年度新規登録者数)

(人)

| 地区 | 神戸 | 阪神南 | 阪神北 | 東播磨 | 北播磨 | 中播磨 | 西播磨 | 但馬 | 丹波 | 淡路 | 県外 | |
|----|--------|-------|-----|-----|-------|-----|-----|-----|----|----|-----|----|
| 計 | 15,998 | 6,223 | 485 | 359 | 7,541 | 331 | 575 | 213 | 44 | 54 | 104 | 69 |
| | 2,061 | 796 | 68 | 60 | 948 | 54 | 74 | 22 | 5 | 8 | 20 | 6 |

② 地区別貸出冊数

(冊)

| 地区 | 神戸 | 阪神南 | 阪神北 | 東播磨 | 北播磨 | 中播磨 | 西播磨 | 但馬 | 丹波 | 淡路 | 県外 | |
|----|--------|--------|-----|-------|--------|-------|-------|-----|-----|-----|-----|----|
| 計 | 55,615 | 22,725 | 661 | 1,164 | 26,725 | 1,356 | 1,650 | 535 | 274 | 133 | 326 | 66 |

③ 分類別貸出冊数

(冊)

| 分類 | 総記 | 哲学宗教 | 歴史地理 | 社会科学 | 自然科学 | 工学 | 産業 | 芸術 | 語学 | 文学 | その他 | |
|----|--------|-------|-------|-------|--------|-------|-------|-------|-------|-------|-------|-----|
| 計 | 55,615 | 4,955 | 4,295 | 8,663 | 10,911 | 5,817 | 5,448 | 2,092 | 5,074 | 1,426 | 6,793 | 141 |

(7) インターネットによる貸出冊数

インターネットによる予約受取地区別冊数

(冊)

| 地区 | 神戸 | 阪神南 | 阪神北 | 東播磨 | 北播磨 | 中播磨 | 西播磨 | 但馬 | 丹波 | 淡路 | 県外 | |
|----|-------|-----|-----|-----|-----|-----|-----|-----|-----|----|-----|-------|
| 計 | 5,126 | 356 | 310 | 702 | 570 | 243 | 284 | 179 | 246 | 40 | 103 | 2,093 |

(8) 複写利用

| 年 間 総 数 | | 1 件あたり枚数 | 1 日平均 | |
|---------|---------|----------|-------|-------|
| 件 数 | 枚 数 | | 件 数 | 枚 数 |
| 6,457 | 104,781 | 16.2 | 21.8 | 354.0 |

(9) 書庫出納数等

① 図書

(冊)

| 分 類 | 総記 | 哲学 宗教 | 歴史 地理 | 社会 科学 | 自然 科学 | 工学 | 産業 | 芸術 | 語学 | 文学 | 合計 |
|-----|-----|----------|----------|----------|----------|-------|-------|-------|-----|-------|--------|
| 冊 数 | 716 | 1,608 | 6,099 | 3,920 | 1,223 | 1,741 | 1,341 | 2,562 | 518 | 3,385 | 23,113 |
| 比 率 | 3.1 | 7.0 | 26.4 | 17.0 | 5.3 | 7.5 | 5.8 | 11.1 | 2.2 | 14.6 | 100.0 |

② 雑誌

(冊)

| 分 類 | 総記 | 哲学 宗教 | 歴史 地理 | 社会 科学 | 自然 科学 | 工学 | 産業 | 芸術 | 語学 | 文学 | 合計 |
|-----|------|----------|----------|----------|----------|-----|------|-----|-----|------|-------|
| 冊 数 | 531 | 49 | 650 | 495 | 153 | 269 | 425 | 292 | 0 | 413 | 3,277 |
| 比 率 | 16.2 | 1.5 | 19.8 | 15.1 | 4.7 | 8.2 | 13.0 | 8.9 | 0.0 | 12.6 | 100 |

③ 新聞・マイクロ・電子資料・県内地図等・レコード等

(冊)

| 種 別 | 新聞原紙・縮刷版 | マイクロフィルム | 電子資料 | 県内地図・ パンフレット類 | レコード・CD 録音テープ | 合計 |
|-----|----------|----------|------|------------------|------------------|-------|
| 件 数 | 1,338 | 2,010 | 13 | 382 | 21 | 3,764 |

④ ビデオテープ・ディスク

(件)

| 分 類 | 郷 土 | 震 災 | そ の 他 | 合計 |
|-----|-----|-----|-------|-----|
| 件 数 | 7 | 3 | 234 | 244 |
| 比 率 | 2.9 | 1.2 | 95.9 | 100 |

(10) 読書講演会・講座等の実施

① 読書講演会

県民の読書活動の普及と深化に努める。

| 事業名 | 参加人員 | 対象 | 期日 | 内容・講師 |
|-------|------|----------------------------------|----------|---|
| 読書講演会 | 54人 | 県内公共図書館・公民館等職員、読書ボランティア等関係者、一般県民 | 26.10.26 | 謎の児童文学者 草山万兎とは誰か? 兵庫県森林動物研究センター 所長 河合雅雄 県立図書館ビブリオ堂 川東丈純 |

② 図書館利活用講座

県民を対象に、所蔵資料を活用した調べ方等を紹介し、生涯学習に役立て、県立図書館が身近な存在になることを目指す。

| テーマ | 参加人員 | 対象 | 期日 | 講師 |
|-----------------|-------------------------|-----|----------------------|-----------------------|
| 図書館入門講座 | 県立図書館入門 | 11人 | 26. 4.16 | 県立図書館 井上由加里 |
| | 国立国会図書館デジタルコレクションをしてみよう | 16人 | 26. 5.17 | 県立図書館 黒住由美子 |
| | 兵庫ゆかりの人物を調べてみよう | 10人 | 26. 6.18 | 県立図書館 前川範江 |
| | 和綴じノートをつくってみよう | 15人 | 26. 7.19 | 県立図書館 義則直美 |
| | 宝塚歌劇100年の歴史 | 6人 | 26. 9.20 | 県立図書館 荒川信子 |
| | 法情報を調べてみよう | 10人 | 26.10.15 | 第一法規株式会社 澤本真有美 |
| | ふるさとひょうごを「れきおん」でたどろう | 7人 | 26.11.15 | 県立図書館 次田早智子 |
| | 兵庫の難読地名 | 8人 | 26.12.17 | 県立図書館 豊浦泰嗣 |
| | 「聞蔵ビジュアル」を使いこなそう | 13人 | 27. 2.18 | 県立図書館 荒川信子 |
| | 和綴じノートをつくってみよう | 14人 | 27. 3.21 | 県立図書館 荒川信子 弭間百合子 吉井見衣 |
| デジタルビデオ「編集」基礎講座 | 22人 20人 | | 27. 2.28 27. 3. 1 | 兵庫ビデオサークル |
| 合計 | 152人 | - | - | - |

③ ふるさとひょうご特別展示関連講座

ふるさとひょうごゆかりのテーマを設定して、当館所蔵の資料を中心に本、モノ、講座（ワークショップ等）を行い、広く県民にふるさとひょうごについて発信し、ふるさとひょうご意識を高める知の拠点を目指して事業を展開する。

| テーマ | 参加人員 | 対象 | 期日 | 講師 |
|-------------------------|------|------|----------|---|
| 「官兵衛が運んだ?タンポポ」 | 31人 | 一般県民 | 26. 5.17 | 県立人と自然の博物館 研究員 鈴木 武 県立図書館ビブリオ堂 川東丈純 三島伊都子 弭間百合子 吉井見衣 定本隆志 |
| 「大型方言講談絵本カンベッコノナイものがたり」 | 40人 | | 26. 5.31 | 県立図書館ビブリオ堂 川東丈純 三島伊都子 弭間百合子 義則直美 定本隆志 吉井見衣 |
| 「軍師官兵衛に学ぶ」 | 61人 | | 26. 6.14 | 播磨の黒田武士顕彰会 顧問 黒田美江子 |
| 「ふるさとひょうご官兵衛自慢」 | 71人 | | 26. 6.29 | 御着史跡保存会 広峰山顕彰会 志方光姫の会 しそく観光協会 北播磨黒田官兵衛生誕の地の会 |
| 「Mr. コダテの葉っぱ探偵団」 | 56人 | | 26. 7.26 | 県立人と自然の博物館 研究員 小館誓治 県立図書館ビブリオ堂 川東丈純 三島伊都子 小杉真木子 山田幸一 定本隆志 谷口充利 |
| 「タケシ君1号2号の虫むし探偵団」 | 90人 | | 26. 8. 1 | 県立人と自然の博物館 研究員 鈴木 武 名誉研究員 大谷 剛 県立図書館ビブリオ堂 川東丈純 三島伊都子 小杉真木子 山田幸一 定本隆志 黒住由美子 |

| テーマ | 参加人員 | 対 象 | 期 日 | 講 師 |
|------------------------------------|--------|------|----------|--|
| 「いきもの本モノものがたり」 | 77人 | 一般県民 | 26. 8.17 | 県立人と自然の博物館 名誉館長 岩槻邦男 県立図書館ビブリオ堂 川東丈純 |
| 「ちんげんさいのタヨウ星人フィギュアを粘土でつくろう」 | 78人 | | 26. 8.28 | 県立図書館ビブリオ堂 川東丈純 三島伊都子 定本隆志 山田幸一 次田早智子 小杉真木子 インターンシップ高校生他 |
| 「タケシ君 2 号の鳴く虫探偵団」 | 35人 | | 26. 9.13 | 県立人と自然の博物館 名誉研究員 大谷 剛 県立図書館ビブリオ堂 川東丈純 定本隆志 山田幸一 次田早智子 |
| 切り株アートであそぼう | 14人 | | 26.10. 4 | 県立図書館ビブリオ堂 川東丈純 定本隆志 黒住由美子 西 康隆 溝口めぐみ |
| ふるさとひょうごをアートする | 40人 | | 26.10.11 | 県立人と自然の博物館 館長 中瀬 勲 県立図書館ビブリオ堂 川東丈純 |
| 謎の児童文学者草山万兎とは誰か? (読書講演会から再掲) | (54人) | | 26.10.26 | 兵庫県森林動物研究センター 所長 河合雅雄 県立図書館ビブリオ堂 川東丈純 |
| 兵庫県立図書館発!防災フォーラム 小泉八雲 朗読の夕べ | 403人 | | 26.11.23 | 島根県立大学短期大学部 教授 小泉 凡 俳優 佐野史郎 ギタリスト 山本恭司 県立図書館ビブリオ堂 川東丈純 |
| 朗読ライブ「小泉八雲の生き神・陳舜臣 作品から」 | 83人 | | 27. 1.25 | 元ラジオ関西アナウンサー 牛尾淳 県立図書館ビブリオ堂 川東丈純 定本隆志 豊浦泰嗣 藤本明子 (ひょうご図書館研究員) |
| 防災講演「八雲のころと防災学習」 | 78人 | | 27. 1.31 | 島根県立大学短期大学部 教授 小泉 凡 |
| ひとはく×明石市立天文科学館×県立図 書館 防災ワークショップ | 20人 | | 27. 2. 1 | 県立人と自然の博物館 主任研究員 加藤茂弘 明石市立天文科学館 学芸員 井上毅 県立図書館ビブリオ堂 川東丈純 定本隆志 塩田明日美 藤本明子 (ひょうご図書館研究員) |
| 防災講演会「科学と文学で未来に伝える」 | 54人 | | 27. 2.14 | 作家 高嶋哲夫 |
| 合 計 | 1,231人 | - | - | - |

④ 阪神・淡路大震災20年・県立図書館40周年記念事業 「兵庫県立図書館発!防災フォーラム 小泉八雲朗読の夕べ」

阪神・淡路大震災から20年の節目を迎え、南海・東南海地震への備えや防災対策の充実が課題となる中、地域課題解決への支援を担う県立図書館が、「防災」を発信する取組みとして開催した。

〔開催日〕平成26年11月23日(日) 〔場 所〕兵庫県公館 〔参加者〕403名

〔内 容〕・防災講演「八雲のころと防災学習」

講師：小泉 凡氏 島根県立大学短期大学部教授 (小泉八雲 ひ孫)

・朗読の夕べ「望郷～失われることのない魂の故郷～」

出演：佐野 史郎氏 (俳優)、山本 恭司氏 (ギターリスト)

⑤ 企画展示関連講座

| テーマ | 参加人員 | 対 象 | 期 日 | 講 師 |
|---------------------|------|------|----------|--|
| 本でたどる 宝塚歌劇 100 年の軌跡 | 30人 | 一般県民 | 26. 8.23 | 県立美術館 特別展・国際交流グループ リーダー 飯尾由貴子 |
| カンベッチョナイの時空風土記 | 41人 | | 26.11. 1 | 県立図書館ビブリオ堂 川東丈純 三島伊都子 前川範江 豊浦泰嗣 小杉真木子 |
| 認知症の理解・予防・支援 | 56人 | | 26.11.22 | 県立西播磨総合リハビリテーションセン ター リハビリテーション西播磨病院 認知症疾患医療センター長 柿木達也 |

| テーマ | 参加人員 | 対 象 | 期 日 | 講 師 |
|--------------------|------|------|----------|--|
| カンベッチョナイの関ヶ原は大騒動 | 31人 | 一般県民 | 26.12. 6 | 県立図書館ビブリオ堂 川東丈純 三島伊都子 定本隆志 前川 範江 谷口充利 小杉真木子 石原信夫 |
| 江戸時代 四国遍路のセーフティネット | 54人 | | 27. 2.28 | 徳島県立文書館 古文書担当課長補佐 徳野 隆 |
| 合 計 | 212人 | - | - | - |

⑥ 館外巡回イベント

ミュージアムなどさまざまな機関との連携を強化し、多様なテーマで本の空間を作る本のピクニック、本とアートがコラボするアートショカン!!、ふるさとひょうご特別展示や自由研究大応援!などを巡回する巡回展示文庫、ミュージアムとライブラリーが連携するミュージアムライブラリー事業等、館外で本、モノ、講座(ワークショップ等)をセットで行うアウトリーチ事業を展開する。

| テーマ | 参加人員 | 対 象 | 期 日 | 講師・会場(展示期間・入館者) |
|--|------|-----------------------------|----------------------|--|
| 「カンベッチョナイものがたり」 | 150人 | 一般県民 | 26. 4.20 | 県立図書館ビブリオ堂 川東丈純 三島伊都子 定本隆志 県立歴史博物館 |
| 「カンベッチョナイものがたり」 | 250人 | 県友会兵 庫県退職 者の集い 参加者 | 26. 5.29 | 県立図書館ビブリオ堂 川東丈純 三島伊都子 定本隆志 |
| 官兵衛本のブース出展 | 811人 | | 26. 5.29 | 吉井見衣 相楽園会館 |
| 本のコンシェルジュ | 300人 | 劇場来館者、 公演鑑賞者 | 26. 6. 7 26. 6. 8 | 県立図書館 次田早智子 県立芸術文化センター |
| 兵庫県立図書館ビブリオ堂 in 時のウィーク | 500人 | 一般県民 | 26. 6.15 | 県立図書館ビブリオ堂 川東丈純 定本隆志 塩田明日美 明石公園 |
| アートショカン!! ～ビブリオ堂がやってくる～ | 422人 | 文化祭参加者 | 26. 6.21 | 県立図書館ビブリオ堂 川東丈純 定本隆志 吉井見衣 藤本明子(ひょうご図書館研究員) 県立三田祥雲館高校 |
| 「カンベッチョナイものがたり」原画展 | - | 一般県民 | 26. 7.26 ～ 8.10 | アスピアスマイルギャラリー 展示観覧者：1,500人 |
| 「カンベッチョナイものがたり」 | 74人 | | 26. 8. 2 | 県立図書館ビブリオ堂 川東丈純 山田幸一 吉井見衣 泉村靖治・藤本明子(ひょうご図書館研究員) 県立考古博物館 |
| 自由研究大応援!天体望遠鏡工作 | 101人 | 主に小学生 | 26. 8. 6 | 県立図書館ビブリオ堂 川東丈純 定本隆志 黒住由美子 明石市立図書館 |
| 近畿学校図書館夏季セミナー 学校サポート広報ブース出展 | 150人 | 学校図書 館関係者 | 26. 8.21 26. 8.22 | 県立図書館ビブリオ堂 川東丈純 定本隆志 神戸学院大学ポートアイランドキャンパス |
| 近畿学校図書館夏季セミナー 講演「本日開店、兵庫県立図書館ビブリオ堂」 | 90人 | | 26. 8.22 | 県立図書館ビブリオ堂 川東丈純 定本隆志 藤本明子(ひょうご図書館研究員) 神戸学院大学ポートアイランドキャンパス |
| ナマズウシ先生の防災学習 「地震・津波のしくみ」+ワークショップ | 25人 | 一般県民 | 26. 8.23 | 県立図書館ビブリオ堂 川東丈純 定本隆志 黒住由美子 南あわじ市南淡図書館 巡回展示文庫「図書館を活用した防災学 習」(26.8.8～9.3・8,841名) |
| 「カンベッチョナイものがたり」 ビブリオ堂がやってくる | 30人 | | 26. 9.21 | 県立図書館ビブリオ堂 川東丈純 定本隆志 藤本明子(ひょうご図書館研究員) 三田市立図書館(原画展 26.9.3～9.30・ 27,312名) |
| 「カンベッチョナイものがたり」 | 44人 | 小学校児童 | 26.10. 7 | 県立図書館ビブリオ堂 川東丈純 定本隆志 丹波市立遠阪小学校 (原画展 26.10.1～26.10.7) |

| テーマ | 参加人員 | 対 象 | 期 日 | 講師・会場（展示期間・入館者） |
|--|--------|------|----------------------|--|
| 「カンベッチョナイものがたり」原画展 | - | 一般県民 | 26.10. 8 ～10.22 | 明石公園パークギャラリー 3,000名 |
| 明石城まつり | 453人 | | 26.10.11 | 県立図書館ビブリオ堂 川東丈純 定本隆志 黒住由美子 西康隆 徳永洋子 |
| 明石城まつり | 581人 | | 26.10.12 | 藪内大介(ひょうご図書館研究員) 明石公園 |
| 「カンベッチョナイものがたり」 | 60人 | | 26.10.25 | 県立図書館ビブリオ堂 川東丈純 定本隆志 谷口充利 藤本明子(ひょうご図書館研究員) 加西市西岸寺 加西市立図書館(26.10.1～10.26・19,085名) |
| 木遊び in 明石公園 | 127人 | | 26.11.15 | 県立図書館ビブリオ堂 川東丈純 定本隆志 黒住由美子 塩田明日美 明石公園 |
| 「カンベッチョナイものがたり」 講談+ワークショップ | 16人 | | 26.11.16 | 県立図書館ビブリオ堂 川東丈純 三島伊都子 定本隆志 宍粟市立図書館 (原画展 26.11.5～11.22・2,200名) |
| 神戸マラソン EXPO 広報ブース参加 | 1,200人 | | 26.11.21 26.11.22 | 県立図書館ビブリオ堂 川東丈純 定本隆志 弭間百合子 山田幸一 神戸国際展示場 |
| 子ども読書活動推進フォーラム 広報ブース出展 | 120人 | | 26.12.13 | 県立図書館ビブリオ堂 川東丈純 定本隆志 次田早智子 神戸市勤労会館 |
| 「カンベッチョナイの時空風土記」 | 88人 | | 26.12.19 | 県立図書館ビブリオ堂 川東丈純 三島伊都子 定本隆志 黒住由美子 小杉真木子 藤本明子(ひょうご図書館研究員) 明石市立明石小学校 |
| 起業応援セミナー ブース出展 | 70人 | | 27. 1.24 | 県立図書館ビブリオ堂 谷口充利 豊浦泰嗣 明石市立産業交流センター |
| ひとく×明石市立天文科学館×県立図 書館 防災ワークショップ | 15人 | | 27. 2. 1 | 県立図書館ビブリオ堂 川東丈純 定本隆志 塩田明日美 明石市立天文科学館 |
| 「冬の夜空を見上げてみよう」 | (89人) | | 27. 2.13 | 県立図書館ビブリオ堂 川東丈純 定本隆志 塩田明日美 藤本明子(ひょうご図書館研究員) 井上毅(明石市立天文科学館) 県立三田祥雲館高校天文部生徒 三田市立図書館 ※(10)・(9)子ども読書活動推進事業から再掲 |
| 大型方言講談絵本「カンベッチョナイも のがたり」-ビブリオ堂がやってくる- | 70人 | | 27. 2.22 | 県立図書館ビブリオ堂 川東丈純 定本隆志 藤本明子(ひょうご図書館研究員) 県立こどもの館(2月6日～2月21日・603人) |
| 朗読講談「小泉八雲の生き神」×講談「カ ンベッチョナイものがたり」 | 30人 | | 27. 3. 8 | 県立図書館ビブリオ堂 川東丈純 定本隆志 前川範江 藤本明子(ひょうご図書館研究員) 徳島県立図書館(27.2.17～4.19・71,002名) |
| 合 計 | 5,777人 | | - | - |

⑦ 県立図書館出前講座

図書及び図書館の業務等について、県内各地で実施される研修会・学習会等に要請に応じて当館職員を派遣する。

| テーマ | 参加人員 | 対 象 | 期 日 | 講師・会場 |
|-----------|------|------------------------|----------|------------------------------|
| 資料の整理について | 10人 | 陳舜臣アジア文藝 館設立準備委員会 | 26. 4.19 | 県立図書館 尾崎肇 山田 幸一・陳舜臣アジア文藝館 |
| 法情報の調べ方 | 35人 | 兵庫県立学校事務職 員協会 西播磨支部 | 26. 5. 9 | 県立図書館 豊浦泰嗣・兵庫 県姫路総合庁舎 |

| テーマ | 参加人員 | 対 象 | 期 日 | 講師・会場 |
|----------------------------|------|----------------------|----------|--------------------------|
| 著作権法について | 26人 | 館内職員・みなる職員・市青少年教育課職員 | 26. 5.23 | 県立図書館 谷口充利・明石市立図書館 |
| 資料管理(目録作成)について | 5人 | 陳舜臣アジア文藝館設立準備委員会 | 26. 6.25 | 県立図書館 尾崎肇・陳舜臣アジア文藝館 |
| 明石の道を探る | 30人 | 明石市民 | 26. 6.27 | ひょうご図書館研究員 宮本博・稲爪神社 |
| 読書会 | 10人 | ささやま図書館友の会 | 26. 8.23 | 県立図書館 溝口めぐみ・篠山市立中央図書館 |
| 市町立小中学校・特別支援学校事務職員研修 | 80人 | 市町立小中学校・特別支援学校事務職員 | 26. 9.12 | 県立図書館 川東丈純 豊浦泰嗣・県立図書館 |
| 図書館サポーター講座「和綴じノートをつくってみよう」 | 20人 | 図書館ボランティア一般市民 | 26.10.17 | 県立図書館 義則直美・赤穂市立図書館 |
| タウンウォッチング | 20人 | 一般県民 | 26.10.19 | ひょうご図書館研究員 宮本博・明石市立人丸小学校 |
| 大型方言講談絵本朗読 | 25人 | 高齢者教室会員 | 26.10.23 | 県立図書館 黒住由美子・三木市青山公民館 |
| 県立学校事務職員基礎研修 | 35人 | 兵庫県立学校事務職員 | 26.10.24 | 県立図書館 川東丈純・県立図書館 |
| 図書館職員研修 | 25人 | 加古川市立中央図書館職員 | 26.10.27 | 県立図書館 井上由加里・加古川市立中央図書館 |
| 本を修理する | 4人 | 西宮市立図書館職員 | 27. 1.25 | 県立図書館 橋立真由美・県立図書館 |
| 本の仕組みと和綴じ絵本作り | 39人 | 高齢者大学「かしの木学園」生徒 | 27. 2.10 | 県立図書館 前川範江 吉井見衣・加西市善坊公民館 |
| 本の仕組みを知り、和綴じ本を作ろう | 20人 | 一般県民 | 27. 3. 8 | 県立図書館 弭間百合子・県立神戸生活創造センター |
| 合 計 | 384人 | - | - | - |

⑧ 学校サポート講座

学校図書館の運営にかかわる教員や学校司書・ボランティア、また生徒に対する調べ方案内・読書の楽しみ方等、要請に応じたテーマで当館職員が研修を行う。

| テーマ | 参加人員 | 対 象 | 期 日 | 講師 |
|--|--------|----------------|----------------------|--|
| 読書の楽しみ | 83人 | 県立津名高校 | 26. 4.18 | 県立図書館 山田幸一 |
| | 83人 | | 26. 4.21 | |
| | 85人 | | 26. 4.23 | |
| リテラチャーサークルについて | 19人 | 学校図書館協議会但馬高校支部 | 26. 5.16 | 県立図書館 溝口めぐみ |
| 近代文学の作家・作品研究における資料の精選 | 9人 | 県立洲本高校 | 26. 6.18 | 県立図書館 小杉真木子 |
| アートショカン!! ～ビブリオ堂がやってくる～ | (422人) | 県立三田祥雲館高校 | 26. 6.21 | 県立図書館ビブリオ堂 川東丈純 定本隆志 吉井見衣 ※(10)-⑥館外巡回イベントから再掲 |
| 読書講演会 | 506人 | 神戸山手女子高校 | 26. 6.25 | 県立図書館 山田幸一 |
| 論文作成のための情報収集と整理法 | 238人 | 県立須磨友が丘高校 | 26. 6.30 | 県立図書館 豊浦泰嗣 |
| 県立図書館から学ぶ学校図書館の運営と連携 | 15人 | 播磨東地区学校図書館司書部会 | 26. 7. 8 | 県立図書館 川東丈純 三島伊都子 尾崎肇 |
| 近畿学校図書館夏季セミナー 学校サポート広報ブース出展 | (150人) | 学校図書館関係者 | 26. 8.21 26. 8.22 | 県立図書館ビブリオ堂 川東丈純 定本隆志 ※(10)-⑥館外巡回イベントから再掲 |
| 近畿学校図書館夏季セミナー 講演「本日開店、兵庫県立図書館ビブリオ堂」 | (90人) | | 26. 8.22 | 県立図書館ビブリオ堂 川東丈純 定本隆志 藤本明子(ひょうご図書館研究員) ※(10)-⑥館外巡回イベントから再掲 |

| テーマ | 参加人員 | 対 象 | 期 日 | 講 師 |
|--------------------------------------|--------|---------------------|----------|---|
| 探求学習におけるテーマの選定、情報・資料の収集と論文にする際に注意する点 | 130人 | 県立神戸甲北高校 | 26.10. 6 | 県立図書館 植田真介 |
| | 130人 | | 26.10. 8 | |
| 「カンベッコノナイものがたり」 | (44人) | 丹波市立遠阪小学校 | 26.10. 7 | 県立図書館ビブリア堂 川東丈純 定本隆志 ※(10)-⑥館外巡回イベントから再掲 |
| 総合的な学習の時間（文献の活用について） | 40人 | 県立御影高校 | 26.11. 6 | 県立図書館 井上由加里 |
| 探求学習におけるテーマの選定、情報・資料の収集と論文にする際に注意する点 | 114人 | 県立神戸甲北高校 | 26.11.19 | 県立図書館 豊浦泰嗣 |
| 和綴じ本作り（事前指導） | 3人 | 白陵高校 | 26.11.25 | 県立図書館 定本隆志 吉井見衣 |
| 朗読指導 | 15人 | 県立福崎高校 | 26.11.26 | 県立図書館 黒住由美子 藤井美幸（声のかけはし） |
| 学校図書館活用モデル事業の取組みと実践 | 34人 | 学校図書館協議会 播磨東高校支部 | 26.11.28 | 県立図書館 川東丈純 定本隆志 |
| 探求学習におけるテーマの選定、情報・資料の収集と論文にする際に注意する点 | 116人 | 県立神戸甲北高校 | 26.12.1 | 県立図書館 豊浦泰嗣 |
| ブックトークとアニメーションについて | 13人 | 学校図書館協議会阪 神高校支部 | 26.12.11 | 県立図書館 黒住由美子 |
| ブックトークについて | 26人 | 県立伊川谷北高校 | 26.12.17 | 県立図書館 黒住由美子 |
| 和綴じ本作り | 27人 | 白陵高校 | 26.12.17 | 県立図書館 前川範江 吉井見衣 |
| ミニ絵本作り | 19人 | 県立高砂南高校 | 26.12.18 | 県立図書館 荒川信子 吉井見衣 |
| 「カンベッコノナイの時空風土記」 | (88人) | 明石市立明石小学校 | 26.12.19 | 県立図書館ビブリア堂 川東丈純 三島伊都子 定本隆志 黒住由美子 小杉真木子 藤本明子（ひょ うご図書館研究員） ※(10)-⑥館外巡回イベントから再掲 |
| 和綴じ絵本作り | 14人 | 神戸山手女子高校 | 27. 1.10 | 県立図書館 黒住由美子 前川範江 吉井見衣 |
| 和綴じ絵本作り | 40人 | 兵庫県私立学校図 書館協議会 | 27. 2. 7 | 県立図書館 前川範江 吉井見衣 |
| 本の修理 | 6人 | 学校図書館協議会淡 路支部 | 27. 3. 3 | 県立図書館 橋立真由美 |
| 本の修理 | 16人 | 学校図書館協議会 阪神高校支部 | 27. 3. 4 | 県立図書館 荒川信子 |
| 合 計 | 1,781人 | - | - | - |

⑨ 子ども読書活動推進事業

子ども読書活動促進に向けた取組を行う県民を対象に講座・講演会にて情報発信するとともに、読書ボランティア等の指導者養成を行う。

| テーマ | 参加人員 会 場 | 対 象 | 期 日 | 内容・講師 |
|-------------------------------------|-------------|--------------------|----------------------|---|
| 2014「こどもの読書週間」イベント-「おはなしのせかいへようこそ!」 | 62人 | 一般県民（幼小中高）・ボランティア等 | 26. 4.26 | 絵本の読み聞かせ・アニメーション等の実演（子ども読書ボランティア養成講座修了生による） *明石市立図書館との共催 |
| えほんdeピクニック | 315人 | | 26. 4.26 26. 4.27 | 面展台を使って絵本を展示。たくさんの絵本に囲まれた中で自由に絵本との出会いを楽しむ。 |
| 夏のおたのしみ会 | 44人 | | 26. 8.24 | 神戸学院大学S・S・Wによる人形劇・紙芝居など *明石市立図書館との共催 |

| テーマ | 参加人員 会場 | 対 象 | 期 日 | 内 容・ 講師 |
|---|-------------------|----------------------|----------|--|
| スキルアップ講座 (3回連続講座) 各界で活躍する職業人に読書についての思いを語ってもらい、固定観念を取り去り視点を変えることにより、今後の図書館や学校等での活動などの指導者としてのスキル向上を目指す。 | 30人 | 図書館関係者・読書ボランティア・一般県民 | 26.10.28 | 謎の講談師C氏の場合 「本モノBar。～本を活かした空間づくり～」 講師:川東丈純 |
| | 67人 | | 26.11.13 | コピーライターT氏の場合 「言葉のチカラ、イメージのチカラ」 講師:コピーライター 田中有史 |
| | 47人 | | 26.12. 4 | 漫才台本作家N氏の場合 「ぼんやりする。」 講師:放送作家・漫才台本作家 中谷勝 |
| 「子ども読書」教養講座 (地区別) | (101人) 明石市立図書館 | 一般県民(幼小中高)・ボランティア等 | 26. 8. 6 | ○手作り望遠鏡キットで望遠鏡の作成 講師:明石市立天文科学館 井上毅 ○ブックトーク 講師:兵庫県立図書館ビブリオ堂 黒住由美子 ○自由研究レポートの書き方 講師:兵庫県立図書館ビブリオ堂 川東丈純 定本隆志 *明石市立図書館、明石市立天文科学館との共催 ※(10)-⑥ 館外巡回イベントから再掲 |
| | 89人 三田市立図書館 | | 27. 2.13 | 「冬の夜空を見上げてみよう」 ○三味線朗読講談『星新一の羽衣』 講師:兵庫県立図書館ビブリオ堂 川東丈純 藤本明子(ひょうご図書館研究員) ○本のピクニック(ブックトーク) 講師:兵庫県立図書館ビブリオ堂 定本隆志 塩田明日美 ○観望会 講師:明石市立天文科学館 井上毅 三田祥雲館高校天文部生徒 ※(10)-⑥ 館外巡回イベントから再掲 |
| 自由研究大応援 Mr.コダテの葉っぱ探偵団 | (56人) | 一般県民(幼小中高)・ボランティア等 | 26. 7.26 | 「Mr.コダテの葉っぱ探偵団」 講師:県立人と自然の博物館研究員 小籠誓治 県立図書館ビブリオ堂 川東丈純 三島伊都子 定本隆志 小杉真木子 山田幸一 谷口充利 ※(10)-③ ふるさとひょうご特別展示関連講座から再掲 |
| タケシ君1号2号の虫むし探偵団 | (90人) | | 26. 8. 1 | 「タケシ君1号2号の虫むし探偵団」 講師:県立人と自然の博物館研究員 鈴木武 名誉研究員 大谷剛 県立図書館ビブリオ堂 川東丈純 三島伊都子 定本隆志 小杉真木子 山田幸一 黒住由美子 ※(10)-③ ふるさとひょうご特別展示関連講座から再掲 |
| ナマズウシ先生の防災学習 「地震・津波のしくみ」+ワークショップ | (25人) | | 26. 8.23 | 「ナマズウシ先生の防災学習「地震・津波のしくみ」+ワークショップ」 ○講談「ナマズウシ先生の防災学習」 講師:県立図書館ビブリオ堂 川東丈純 ○ブックトーク 講師:県立図書館ビブリオ堂 黒住由美子 ○動く断層ペーパークラフト 講師:県立人と自然の博物館主任研究員 加藤茂弘 ※(10)-⑥ 館外巡回イベントから再掲 |

| テーマ | 参加人員 会場 | 対 象 | 期 日 | 内 容・講師 |
|-------------------------------|------------|------------------------|----------|--|
| ちんげんさいのタヨウ星人 フィギュアを粘土でつくろう | (78人) | 一般県民（幼小中 高）・ボランティア等 | 26. 8.28 | 「ちんげんさいのタヨウ星人フィギュアを 粘土でつくろう」 講師:県立図書館ビブリア堂 川東丈純、三島伊都子、定本隆志、山 田幸一、次田早智子、小杉真木子 インターンシップ高校生他 ※(10)-③ ふるさとひょうご特別展示関 連講座から再掲 |
| タケシ君2号の鳴く虫探偵団 | (35人) | | 26. 9.13 | 「タケシ君2号の鳴く虫探偵団」 講師:県立人と自然の博物館 名誉研究員 大谷剛 県立図書館ビブリア堂 川東丈純 定本隆志 山田幸一 次田早智子 ※(10)-③ ふるさとひょうご特別展示関 連講座から再掲 |
| 合 計 | 654人 | - | - | - |

⑩ ビデオミニシアター

映画などの鑑賞を通じて、県民文化の発展に資するとともに、所蔵資料の有効利用を図る。

| テーマ | 参加人員 | 対 象 | 期 日 | 内 容 |
|-----------|------|------|-----------------------|--------------------------|
| ビデオミニシアター | 878人 | 一般県民 | 第2・4 土曜日 (計23回) | 洋画・邦画などの上映 上映作品関連本の紹介 |

⑪ その他研修事業

| テーマ | 参加人員 | 対 象 | 期 日 | 内 容 |
|---------------------|--------|--|--------------------------------------|------------------------------|
| インターンシップ | のべ48名 | 明石城西、明石、姫路 別所、加古川南、加古 川北、長田商業、明石 南、舞子、明石北、加古 川東、のじぎく特別支 援学校、大手前大学 | 26.8.26 ～8.29 27.1.20 ～1.23 | 各4日間 図書館業務全般実習(大学 生は1日) |
| トライやる・ウィーク | のべ120名 | 明石市立・神戸市立 中学校生徒 | 26.6.3 ～6.6 26.11.11 ～11.14 | 各4日間 図書館業務全般実習 |
| 高等学校初任者研修 | 42名 | 県立教育研修所選 択研修参加者 | 26.7.3 ～7.4 | 講座:図書館を使った授業づくり |
| 小中学校初任者研修・10年 研修 | のべ5名 | 明石小学校・朝霧中 学校 | 26.8.6 ～8.7 26.8.27 ～8.28 | 各2日間 図書館業務全般実習(10年 研修は1日) |

(11) 所蔵資料展

① ふるさとひょうご特別展示

ふるさとひょうごゆかりのテーマを設定して、当館所蔵の資料を中心に、本、モノ、講座(ワークショップ等)を行い、広く県民にふるさとひょうごについて発信し、ふるさとひょうご意識を高める知の拠点(ふるさとひょうご何でも図書館)を目指す。

| 展示テーマ・内容 | 展示期間 | 展示場所 | 連携先 |
|--|-----------------|------|---|
| 軍師黒田官兵衛展 軍師官兵衛の大型方言講談絵本「カンベッコ ナイものがたり」(図書館オリジナル絵本)等の 関連図書、兜(レプリカ)、直筆の書状、大型絵 本の原画等を展示。あわせて、「ふるさとひょうご 官兵衛自慢」等関連講座も開催。 | 26.5.1 ～7.27 | 大閲覧室 | 県立人と自然の博物館 県立歴史博物館 県立考古博物館 播州・黒田武士の館 播磨の黒田武士顕彰会 (公財)兵庫県園芸・公園協会 |

| 展示テーマ・内容 | 展示期間 | 展示場所 | 連携先 |
|---|----------------------|---------------------------------|---|
| <p>タオウ星人のいきもの大百科事展</p> <p>いきものの不思議や生物多様性の大切さを「生物多様性の本棚」等当館所蔵の関連書籍を中心に海洋堂寄贈のいきものフィギュア、昆虫等の標本、ゾウが描いた絵、ドジョウ等身近な生き物を展示。あわせて、人と自然の博物館岩槻邦男名誉館長による生物多様性の話や「自由研究大応援!」と題して明石公園をフィールドに葉っぱや生きものを探す関連講座等も開催。</p> <p>第1章 木・石・虫―標本たちのメッセージ展 第2章 いきもの王国―本モノたちのメッセージ展 第3章 いきものたちの文学史展 ―鳥獣戯画から小泉八雲 第4章 いきものアート―ゾウが描いたぞう展 第5章 海のいきものたち―いのちの海のめぐみ展 第6章 いきることはつながること展 ―生物多様性国家戦略のいま 第7章 たかいよしかず「なんてすてきないちにち」展</p> | 26.7.18 ～9.30 | 大閲覧室 ロビーギャラリー ふるさとひょうご情報室 | 県立人と自然の博物館 (株)海洋堂 福崎町立柳田國男・松岡家記念館 松江市立小泉八雲記念館 横浜市立よこはま動物園ズーラシア 兵庫県立農林水産技術総合センター水産技術センター 環境省自然環境局 (株)京田クリエーション (公財)兵庫県園芸・公園協会 明石市立天文学館 明石市立図書館 |
| <p>アートショカン!!展</p> <p>ふるさとひょうご何でも図書館の開設にあわせ、県立図書館を現代アートと図録等のアート関連本で彩る展示。アート系の学校の生徒の作品や県内社会教育施設の展示会の過去のポスター等を展示。人と自然の博物館中瀬勲館長によるランドスケープデザインに関する講座や切り株アートを作成する講座も開催。</p> <p>第1章 明石高等学校美術科展 第2章 明石工業高等専門学校展 第3章 神戸芸術工科大学展 第4章 三田祥雲館高校美術部絵画展 第5章 よこはまズーラシアのゾウの絵展</p> | 26.10.1 ～11.19 | 大閲覧室 ロビーギャラリー ふるさとひょうご情報室 | 県立人と自然の博物館 県立明石高校 明石工業高等専門学校 神戸芸術工科大学 県立三田祥雲館高校 横浜市立よこはま動物園ズーラシア (公財)兵庫県園芸・公園協会 |
| <p>ふるさと防災特別展示「未来にツタエル。」展</p> <p>阪神・淡路大震災から20年を迎え、ふるさとひょうごにゆかりのある小泉八雲、筑紫哲也、陳舜臣の作品等を通して、100年前から現在、未来へ伝えていくべきところを紹介。小泉八雲愛用の机や椅子、直筆原稿のレプリカや筑紫哲也氏直筆のTBSのNEWS23の「多事争論」、陳舜臣氏愛用の万年筆や筆、硯などを展示。</p> <p>第1章 小泉八雲 100年前のメッセージ展 第2章 筑紫哲也 多事争論展 第3章 陳 舜臣 文学は歴史を語る展</p> | 26.11.21 ～27.3.29 | 大閲覧室 ロビーギャラリー ふるさとひょうご情報室 | 松江市立小泉八雲記念館 松江市立中央図書館 自由の森大学と筑紫哲也がのこしたもの展実行委員会 陳舜臣アジア文藝館 |
| <p>ふるさとひょうご何でも図書館展</p> <p>「開館40周年記念寄贈キャンペーン」を展開し、多数のふるさとひょうごに関連した資料の寄贈を受けたその成果を展示。黒岩重吾、玉岡かおる等文学者や岩槻邦男、河合雅雄等研究者の寄贈本コーナーやわたせせいぞう、尼子騷兵衛、水木しげる、永田萌等のイラストと寄贈本、古写真や絵はがき、県立高校や出版社・書店等からの寄贈本等を展示。</p> <p>第1章 文学コーナー 第2章 研究本コーナー 第3章 絵本・児童文学コーナー 第4章 コミック・漫画コーナー 第5章 県立高校コーナー 第6章 出版社コーナー 第7章 貴重本コーナー 第8章 昔の写真・絵はがきコーナー 第9章 播磨国風土記と官兵衛と方言の本のコーナー</p> | 27.2.20～ | 大閲覧室 ロビーギャラリー ふるさとひょうご情報室 | 陳舜臣、黒岩秀子、高嶋哲夫 尾崎美紀、玉岡かおる、安達裕子 木村重信、岩槻邦男、河合雅雄 小泉凡、永田萌、わたせせいぞう事務所、(株)水木プロダクション、(有)尼子事務所、(株)京田クリエーション、中谷勝、平岡努 神戸高校、明石高校 間島一雄書店 光村印刷株式会社 神戸新聞総合出版センター 県立人と自然の博物館等 |

② 企画展示・図書展示

ふるさとひょうごのさまざまな地域課題や調べ学習に対応する関連本を展示する。

| 展示テーマ | 期間 | 展示場所 |
|--------------------------------|-----------------|-------------|
| 播磨国風土記～駅家と山陽道～ | 26. 4.18～ 5.14 | ふるさとひょうご情報室 |
| 九鬼一族の系譜 | 26. 5.16～ 6. 1 | ふるさとひょうご情報室 |
| ジョセフ・ヒコと「海外新聞」 | 26. 6. 4～ 7.16 | ふるさとひょうご情報室 |
| 本でたどる 宝塚歌劇 100 年の軌跡 | 26. 7.18～ 9.23 | ふるさとひょうご情報室 |
| 認知症-予防とケア- | 26. 9. 3～12.28 | 大閲覧室 |
| カンベッチョナイとめぐる播磨国風土記の世界 I・II・III | 26.10.1～27.3.18 | ふるさとひょうご情報室 |
| 四国遍路の世界～開創 1200 年を迎えて～ | 27. 2.20～ 4.15 | 大閲覧室 |
| 貝原俊民前兵庫県知事の軌跡 | 27. 3.20～ 5.20 | 大閲覧室 |
| 世界遺産 | 27. 3.20～ 5.20 | 大閲覧室 |
| 淡路花博 2015 花みどりフェア 姫路城グランドオープン | 27. 3.20～ 5.20 | ふるさとひょうご情報室 |

③ ふるさとひょうご便（開館40周年記念事業）

郷土の偉人の原画展（カンベッチョナイものがたり原画展等）、郷土のいきものマップ等ふるさとひょうごへの思いを表すものを紹介する。

| 展示テーマ | 期間 | 展示場所 |
|-------------------|-----------------|----------|
| カンベッチョナイものがたり原画展 | 26. 5. 1～ 7.25 | ロビーギャラリー |
| タヨウ星人のいきものマップ | 26. 7.26～11. 5 | |
| タヨウ星人原画展 | 26.7.25～27.1.15 | |
| タヨウ星人フィギュア展 | 26.8.28～27.3.18 | |
| みんなで作ろう大きな壁画展 | 26.10. 1～12. 8 | |
| 遠阪小学校児童作品 | 26.11.5～27.4.30 | |
| カンベッチョナイの時空風土記原画展 | 27.1.16～27.4.30 | |

④ 所蔵資料ミニ展示

話題のニュースや身近な出来事に関連した図書を中心に展示する。

| 展示テーマ | 期間 | 展示場所 |
|-------------------------|----------------|------|
| 古代の鏡 | 26. 2. 1～ 4. 1 | 大閲覧室 |
| 三島由紀夫 | 26. 1. 5～ 4.28 | |
| 増税です！ | 26. 3.21～ 4. 9 | |
| 巡礼 | 26. 4. 2～ 6.18 | |
| 旅のお供に駅弁を | 26. 4.10～ 4.25 | |
| 富岡製糸場 世界遺産へ！ | 26. 4.26～ 5.15 | |
| 「花子とアン」 | 26. 4.29～ 9.28 | |
| 追悼 渡辺淳一 | 26. 5.14～ 7.16 | |
| 日本の安全保障を考える | 26. 5.16～ 5.31 | |
| かけがえのない地球のために | 26. 6. 1～ 6.12 | |
| ワールドカップ開幕！！ | 26. 6.13～ 6.30 | |
| 「名所図会」で旅をする | 26. 6.20～ 8.20 | |
| 祇園祭 | 26. 7. 1～ 7.25 | |
| 認知症 その実情を探る | 26. 7.26～ 8.13 | |
| クールスポットよりもクールなスポット | 26. 8.14～ 8.27 | |
| 死生学 | 26. 8.22～10.31 | |
| 名言 コトバのチカラ、無限大 | 26. 8.27～ 9.23 | |
| 新潮文庫創刊 100 年 | 26. 9.24～10. 8 | |
| ノーベル賞受賞 !!21 世紀を照らす LED | 26.10. 9～10.23 | |

| 展示テーマ | 期間 | 展示場所 |
|--------------------|------------------|------|
| 旅行記 | 26.10.21～11.30 | 大閲覧室 |
| 阪神タイガース めざせ日本一 | 26.10.24～11. 6 | |
| 松陰の妹・文をめぐる人々 | 26.11.1～27.2.18 | |
| どうする!?「ハケン」 | 26.11. 7～11.26 | |
| Washi (和紙) の魅力、世界へ | 26.11.27～12. 9 | |
| 高倉健追悼 | 26.11.30～27.1.15 | |
| あなたと共に「159」 | 26.12.10～12.25 | |
| 気分(だけ)は南国リゾート | 26.12.25～27.1.14 | |
| 防災・ボランティア週間 | 27. 1.16～ 1.29 | |
| 宮尾登美子追悼 | 27.1.16～27.3.21 | |
| 魅惑の100 | 27. 1.30～ 2.17 | |
| ツタンカーメン王墓発掘90年 | 27. 2.18～ 3. 3 | |
| 琳派400年 | 27. 3. 4～ 3.22 | |
| 福島事故とエネルギー政策 | 27. 3.20～ 5.20 | |
| 桂米朝追悼 | 27. 3.22～ 4.15 | |

(12) ボランティアの活用の推進

従来の運営ボランティアのほか、平成24年度より、司書課程専攻の学生ボランティアやビデオミニシアターの運営ボランティアが定期的に活動し、読み聞かせ等のボランティアを随時受入れている。また、26年度よりアウトリーチ活動を強化するため講座等の講師を担当するボランティアのひょうご図書館研究員制度を設置するとともに、企画展示関連講座等への学生イベントボランティアの参画を図る。

① 運営ボランティア

| 活動内容 | 人数 | 回数 |
|------------------|-----|-----|
| 書架の整理 | 12人 | 週1回 |
| 協力貸出・託送業務補助 | 2人 | 週1回 |
| 資料整理の補助 | 3人 | 週1回 |
| ビデオミニシアター企画・運営補助 | 2人 | 月2回 |
| トライやる・ウィーク講師 | 5人 | 年1回 |
| 学校サポート講座補助 | 1人 | 随時 |
| デジタルビデオ編集基礎講座講師 | 12人 | 随時 |

② 大学生ボランティア

| 活動内容 | 人数 | 回数 |
|--------------------|----|-----|
| 書架の整理、企画展示関連講座等の補助 | 3人 | 週1回 |
| 企画展示関連講座等の補助 | 1人 | 随時 |

(13) 刊行物等

要覧 平成26年度(2014)(平成26年7月発行)

くすの木 No.82(平成27年3月発行)

干支の話(平成27年1月発行)

ミニシアターだより(月刊)

9.3 市町立図書館への支援・協力業務の推進（相互協力センター機能）

(1) 図書館相互協力による相互貸借の推進（協力貸出）

① 館種別利用館数 (館)

| 計 | 館種 | 公共図書館 | 学校図書館 | 大学・高専図書館 | 公民館図書室 | その他 | 県外 |
|-----|----|-------|-------|----------|--------|-----|-----|
| 372 | | 88 | 35 | 2 | 8 | 5 | 234 |

② 館種別貸出冊数 (冊)

| 館種 | | 公共図書館 | 学校図書館 | 大学・高専図書館 | 公民館図書室 | その他 |
|----|--------|--------|-------|----------|--------|-----|
| 県内 | 18,427 | 12,234 | 5,164 | 318 | 561 | 150 |
| 県外 | 803 | 775 | 0 | 28 | 0 | 0 |
| 計 | 19,230 | 13,009 | 5,164 | 346 | 561 | 150 |

③ 地区別貸出冊数 (冊)

| 計 | 地区 | 神戸 | 阪神南 | 阪神北 | 東播磨 | 北播磨 | 中播磨 | 西播磨 | 但馬 | 丹波 | 淡路 | 県外 |
|--------|----|-------|-------|-------|-------|-------|-------|-------|-----|-----|-----|-----|
| 19,230 | | 2,226 | 3,465 | 3,164 | 2,480 | 2,000 | 1,114 | 1,530 | 999 | 679 | 773 | 800 |

④ 分類別貸出冊数 (冊)

| 計 | 分類 | 総記 | 哲学宗教 | 歴史地理 | 社会科学 | 自然科学 | 工学 | 産業 | 芸術 | 語学 | 文学 | 雑誌 |
|--------|----|-------|-------|-------|-------|-------|-------|-----|-------|-----|-------|-----|
| 19,230 | | 1,037 | 1,365 | 3,075 | 3,648 | 2,685 | 1,352 | 923 | 2,216 | 329 | 2,414 | 186 |

(2) 市町立図書館職員およびボランティアへの研修実施

① 図書館等職員研修講座

| 事業名 | 参加人員 | 対象 | 期日 | 内容・講師 |
|----------|------|---------------|-----------|--|
| 館長研修 | 52人 | 県内公共図書館長 | 26. 6. 6 | 「電子資料の活用時代を迎える公共図書館－電子書籍貸出サービスとデジタル化資料送信サービスの動向」 講師:湯浅俊彦(立命館大学文学部教授) |
| 新任研修 | 34人 | 県内公共図書館・公民館職員 | 26. 4. 24 | 「図書館サービスの基本について」「蔵書検索入門」 講師:県立図書館 三島伊都子 豊浦泰嗣 |
| | 34人 | | 26. 5. 8 | 「資料の取扱い方について」「著作権法入門」 講師:県立図書館 井上由加里 谷口充利 |
| レファレンス研修 | 36人 | 県内図書館等職員 | 26. 6. 26 | 「レファレンスの基本」「レファレンスインタビューについて」ほか 講師:県立図書館 井上由加里 黒住由美子 |
| | 25人 | | 26.10.23 | 「地図情報の調べ方」「国立国会図書館デジタルコレクション 図書館送信資料について」 「兵庫県ゆかりの情報の調べ方」 講師:県立図書館 谷口充利 次田早智子 前川範江 |
| テーマ別研修 | 21人 | 県内図書館等職員 | 27. 3. 12 | 「利用するために「治す」－図書館での本の修理」「実習」 県立図書館 橋立真由美 荒川信子 |
| 合計 | 202人 | - | - | - |

② 「出前講座」による図書館等職員およびボランティア研修（再掲）

| 講座名 | 参加人員 | 期 日 | 講 師 | 会 場 |
|--------------------------------|------|----------|--------------------|--------------|
| 法情報の調べ方 | 35人 | 26. 5. 9 | 県立図書館 豊浦泰嗣 | 兵庫県姫路総合庁舎 |
| 著作権について | 26人 | 26. 5.23 | 県立図書館 谷口充利 | 明石市立図書館 |
| 明石の道を探る | 30人 | 26. 6.27 | ひょうご図書館研究員 宮本 博 | 稲爪神社 |
| 読書会 | 10人 | 26. 8.23 | 県立図書館 溝口めぐみ | 篠山市立中央図書館 |
| 市町立小中学校・特別支援学校事務職員研修 | 80人 | 26. 9.12 | 県立図書館 川東丈純 豊浦泰嗣 | 県立図書館 |
| 図書館サポーター講座 「和綴じノートをつくってみよう」 | 20人 | 26.10.17 | 県立図書館 義則直美 | 赤穂市立図書館 |
| タウンウォッチング | 20人 | 26.10.19 | ひょうご図書館研究員 宮本 博 | 明石市立人丸小学校 |
| 大型方言講談絵本 | 25人 | 26.10.23 | 県立図書館 黒住由美子 | 三木市青山公民館 |
| 県立学校事務職員基礎研修 | 35人 | 26.10.24 | 県立図書館 川東丈純 | 県立図書館 |
| 図書館職員研修 | 25人 | 26.10.27 | 県立図書館 井上由加里 | 加古川市立中央図書館 |
| 本の修理 | 4人 | 27. 1.25 | 県立図書館 橋立真由美 | 西宮市立図書館 |
| 本の仕組みと和綴じ絵本作り | 39人 | 27. 2.10 | 県立図書館 前川範江 吉井見衣 | 加西市善防公民館 |
| 本の仕組みを知り、和綴じ本を作ろう | 20人 | 27. 3. 8 | 県立図書館 弭間百合子 | 県立神戸生活創造センター |
| 合 計 | 369人 | - | - | - |

③ 兵庫県図書館協会関連の研修

| 内 容 | | 参加人員 | 期 日 | 会 場 | 講 師 |
|-------|-------------------|------|----------|-----------|---------------------------|
| 地区別研修 | ビブリオトーク（図書紹介）の進め方 | 18人 | 26. 9. 2 | 洲本市立洲本図書館 | 県立図書館 山田幸一 |
| | 魅力的な手書きPOPの描き方 | 19人 | 26. 9. 4 | 神戸市立東灘図書館 | (株)ピーアップ チーフインストラクター 石川伊津 |
| | 本の修理 | 18人 | 26.10. 9 | 県立図書館 | 県立図書館 義則直美 |
| | 図書館の演出 | 8人 | 26.10.30 | 姫路市立城内図書館 | 県立図書館 川東丈純 |
| | 著作権法 | 17人 | 26.11. 6 | 丹波市立中央図書館 | 県立図書館 谷口充利 |
| 合 計 | 80人 | - | - | - | |

④ 県内図書館への指導・助言
情報交換会等の実施

| | 参加館 | 期 日 | 備 考 |
|------------|------------|----------------------------|----------|
| 情報交換会 | 67館 | 26.9.2 9.4 10.9 10.30 11.6 | 県内5ヶ所で実施 |
| 協力貸出担当者連絡会 | 県内図書館より64名 | 26.5.23 | 県立図書館で実施 |

(3) 学校サポートプロジェクト

学校（原則として高校）との連携を強化するため、教員の調査研究や生徒の調べ学習などの支援をする。

内容：①調査相談（レファレンス）

授業準備や教材研究などで、求めている本や情報を探す支援

②テーマ別セット貸出

調べ学習や教材研究にすぐに活用できるように、教材・分野ごとにテーマを決め、30冊程度のセットを用意

※テーマ例：「災害と復興」「生物多様性」「郷土の歴史」「食の安全」「感染症」「宇宙」「異文化理解」など

③学校サポート講座

読書活動の推進や情報収集能力の向上等のため、学校で実施される研修会に県立図書館職員を講師として派遣

※講座例：「インターネットによる効果的な情報検索」「読書の楽しみ」

10 平成27年度事業計画

(1) 事業計画

| 項 目 | 平成27年度 (計画) | 平成26年度 (実績) | 平成25年度 (実績) |
|---|----------------|----------------|----------------|
| 1 図書館資料の整備・充実 | | | |
| (1) 図書受入れ(購入、寄贈)冊数 | 19,000冊 | 23,316冊 | 10,316冊 |
| (2) 蔵書冊数 | 638,438冊 | 619,438冊 | 596,122冊 |
| (3) 購入雑誌タイトル数 | 138種 | 138種 | 140種 |
| (4) マイクロフィルム・電子資料の受入れ点数 | 100点 | 60点 | 99点 |
| (5) 地図・空中写真等の受入れ点数 | 20点 | 31点 | 0点 |
| 2 資料・情報の迅速・的確な提供 | | | |
| (1) 図書資料貸出数(個人貸出) | 56,000冊 | 55,615冊 | 52,200冊 |
| (2) 県民への調査相談(レファレンス) | 23,000件 | 22,779件 | 20,723件 |
| (3) 利用者数(館外利用者も含む) | 190,000人 | 189,632人 | 158,682人 |
| (4) 講演会・一般県民対象講座 (図書館利活用講座・読書講演会 展示関連講座・ビデオミニシアター等) | 57件 3,200人 | 57件 3,123人 | 50件 2,779人 |
| (5) 館外巡回イベント | 25件 6,000人 | 25件 5,777人 | 7件 3,557人 |
| (6) 出前講座・学校サポート講座 | 40件 2,200人 | 39件 2,165人 | 38件 2,105人 |
| (7) 子ども読書活動推進事業 | 11件 1,100人 | 8件 654人 | 16件 1,184人 |
| (8) HALネットの活用 | | | |
| ① ホームページへのアクセス件数 | 213,000件 | 212,960件 | 206,090件 |
| ② 蔵書検索性件数 | 3,020,000件 | 3,018,882件 | 3,132,876件 |
| 3 市町立図書館等支援、協力業務の推進 | | | |
| (1) 図書資料貸出数(協力貸出) | 19,500冊 | 19,230冊 | 19,337冊 |
| (2) 市町立図書館等への調査相談(協力レファレンス) | 600件 | 545件 | 784件 |
| (3) 図書館等職員研修講座、 職員・ボランティア等への研修 | 15件 400人 | 12件 346人 | 14件 437人 |
| (4) 市町立図書館等情報交換会 | 70館 | 62館 | 67館 |
| 4 その他事業 | | | |
| トライやるウィーク・インターンシップ等 (26年度からは延べ人数とした) | 175人 | 173人 | 37人 |

(2) 読書講演会・講座

読書活動の普及・深化のため読書講演会を開催するとともに、当館の所蔵資料等を用いた調べ学習等を紹介し、県民の生涯学習を支援する。

| 事業 | 趣 旨 | 対 象 |
|-------------------|--|---------------------------|
| 読書講演会 | 「読書週間」(10月27日～11月9日)に合わせ、県民が本に親しみ、読書意欲を高めることをめざして、時機に適したテーマ・講師を設定し開催する。 | 一般県民 |
| 図書館利活用講座 | 所蔵資料や図書館機能の紹介などを通じて、県民の学習意欲を高め、県民により身近な存在となることをめざす。 | 一般県民 |
| ① 図書館入門講座 | 所蔵資料や情報検索の方法などの便利な使い方をはじめ、図書館の活用法を概ね毎月1回、順次紹介する。 (テーマ例:「ひょうごゆかりの人物を調べてみよう」「法情報を調べてみよう」「国立国会図書館のデジタルコレクションを見てみよう」「朝日新聞デジタルデータベースを使いこなそう」等) | 一般県民 |
| ② デジタルビデオ「編集」基礎講座 | 郷土の文化・歴史等をビデオで記録し、広く県民に伝えることをめざし、コンピュータを使ったビデオ編集の基礎を学ぶ。 | 一般県民 |
| 出前講座 | 図書および図書館の業務等について県内各地で実施される研修会・学習会等に県立図書館の司書を講師として派遣する。(テーマ例「図書館入門」「著作権法」「本の修理」「インターネットを活用した調べもの」「読書の楽しみ」等) | 県内市町部局、公共図書館・公民館、学校、各種団体等 |

(3) 研修

市町立図書館や学校等の支援のため、市町立図書館職員やボランティア等を対象に様々な研修を行う。

| 事業 | 趣 旨 | 対 象 |
|-----------------|--|-----------------------|
| 図書館等職員研修講座 | 県内公共図書館・公民館図書室等職員の資質および専門性の向上を図る。 | 公共図書館・公民館図書室等職員 |
| ① 館長研修 | 図書館の管理・運営についての必要な事項を講義。 | 公共図書館・公民館図書室等館長 |
| ② 新任研修 | 「図書館の役割」「著作権法入門」など図書館職員として身につけておくべき基本事項について研修を行う。 | 公共図書館・公民館図書室等職員 |
| ③ レファレンス研修 | 図書館の重要な業務である「レファレンス」について、演習を中心にして初級編・中級編として2回実施する。 | 公共図書館・公民館図書室等職員 |
| ④ テーマ別研修 | 図書館を取り巻く社会環境などの変化に対応できるように、時機に適したテーマを設定し実施する。 | 公共図書館・公民館図書室等職員 |
| 図書館相互協力担当者連絡会 | 県内各図書館間の連携を図り、相互協力を円滑に進めるための研修や情報・意見交換を行う。 | 公共図書館・公民館図書室等職員 |
| 高等学校初任者研修 | 高等学校初任者研修の選択研修として図書館利用教育の研修を行う。(7月実施予定) | 高等学校初任教員 |
| 県立図書館ボランティア研修講座 | 県立図書館で活動するボランティアを対象に、図書館の役割やサービスの基本などについて研修を行う。(4月実施) | 県立図書館ボランティア |
| 公共図書館による学校支援研修会 | 公共図書館と学校図書館の連携を進め、公共図書館による学校への支援力を高めるために、先進事例を学び、研修を深める。 | 公共図書館等職員・教職員・学校図書館担当者 |

(4) 子ども読書活動推進事業

子どもの読書活動を推進する県民等を対象に講座・講演会を開催し、情報発信するとともに、読書ボランティアの指導者養成を行う。

| 事業 | 趣旨 | 対象 |
|---------------------------------|---|--|
| こどもの読書週間イベント 「外国の絵本 日本語訳の絵本」 | 「こどもの読書週間」(4月23日～5月12日)にちなんだ絵本展示を開催(4月17日～5月20日)する。 | 一般県民 |
| えほんdeピクニック | たくさんの絵本に囲まれた中で自由に絵本との出会いを楽しむ空間をつくり、読書の楽しみの普及を図る。(4月25日、26日に実施) | 公共図書館・公民館等職員、幼児教育関係者、ボランティア、一般県民 |
| 「子ども読書」教養講座(地区別) | 子どもと本をつなぐおはなし会などの活動の意義とあり方について学ぶ。 | 公共図書館・公民館等職員、ボランティア、一般県民 |
| 「子ども読書」スキルアップ講座(講演会) | 子どもの読書活動の推進を担う図書館や学校の職員や読書ボランティアなどの資質向上を図る。 | 公共図書館・公民館等職員、ボランティア、一般県民 |
| 自由研究大応援 | 小・中学生を対象に、明石市立天文科学館や県立人と自然の博物館等他機関と連携して、当館所蔵資料をはじめ、各分野の専門家の話や標本などの現物展示をとおして、調べることを学び、自由研究を楽しく応援する講座を開く。 | 一般県民、公共図書館・学校図書館・公民館等職員、教員、ボランティア |
| 子どもの読書活動推進連絡会 | 子ども読書に関わる人たちが集まり、取組発表や意見交換を行い、活動の活性化を図るとともに、連携の強化・拡大をめざす。 | 公共図書館・学校図書館・公民館等職員、幼児教育関係者、ボランティア、一般県民 |
| 子ども読書活動ボランティア・団体等交流支援事業 | 子どもの読書活動にかかわるボランティア団体等の交流や連携を深めるため、それらの団体が行う会合等に申込に応じて会場を提供する。 | 公共図書館・学校図書館・公民館等職員、幼児教育関係者、ボランティア、一般県民 |

(5) 学校サポートプロジェクト

防災や異文化理解、生物多様性等テーマ別の学校セット貸出しや図書館活用等の出前講座を実施し、学校の進める読書活動の課題に対する学びの支援を行う。

| 事業 | 趣旨 | 対象 |
|--------------------|--|----------------------|
| 調査相談 (レファレンス) | 学校教員の授業準備や教材研究の支援を行う。 | 学校教員 |
| テーマ別セット貸出 | 生徒の調べ学習や教員の教材研究を支援するため、学校の希望テーマや高校の教科書を参考にして設定されたテーマごとに30冊程度のセットを作り、高校等へ送料無料で貸出しを行う。 | 公立高等学校・中等教育学校・特別支援学校 |
| 学校サポート講座 (出前講座) | 「図書館活用術」「読書の楽しみ」「和綴じ本づくり」など、情報収集能力の向上、読書活動の推進等の生徒向け講座や教職員研修に県立図書館職員を講師として派遣する。 | 高校生、教職員 |

(6) ミニシアターの開催

| 事業 | 趣旨 | 対象 |
|-----------|---|------|
| ビデオミニシアター | 映画等の鑑賞を通じて県民文化の発展に資するとともに、所蔵資料の有効活用を図る。原則として第2・第4土曜日に各2回上映。長編作品は翌日曜日にも開催し、各日1回ずつ上映。 | 一般県民 |

(7) 所蔵資料展

ふるさとひょうごゆかりのテーマを設定して本、モノ、講座を行う特別展示をはじめ、様々な所蔵資料を活用した展示等を行い、広く県民にふるさとひょうごを発信し、その知の拠点を目指した事業を展開する。

| 事業 | 趣 旨 | 対 象 |
|------------------------------|--|------|
| 特別展示 | <p>県民のふるさと意識を高め広くふるさとひょうごの情報を提供する知の拠点「ふるさとひょうご何でも図書館」、あらゆる機関と連携するネットワーク拠点「連携する図書館」、あらゆる世代を対象に行動する創造の拠点「行動する図書館」となることを目指し、テーマを設定して本・モノ・講座で展開する。</p> <p>①ふるさとひょうご何でも図書館展（～7月15日） 開館40周年記念寄贈キャンペーンで県民の皆さまをはじめ、ゆかりの作家、研究者等の寄贈資料を展示する。</p> <p>②宇宙大作戦展 7月に第30回宇宙技術及び科学の国際シンポジウム兵庫・神戸大会が開催されるのを機に、ロケット模型や宇宙服、パネル等と関連本・講座で展開する。（7月～10月）</p> <p>③アートショカン展 神戸芸術工科大学や県立明石高校等と連携して、アートを体感する展示と関連本・講座で展開する。（10月～12月）</p> <p>④防災展 阪神淡路大震災から20年を経過し、防災・減災のため震災の教訓を継続的に伝えていくことの大切さを発信する展示と講座で展開する。（12月～3月）</p> | 一般県民 |
| 企画展示・図書展示 | <p>関係機関と連携し、さまざまな地域課題や記念事業、調べ学習等に対応する資料を展示する。</p> <p>【企画展示】</p> <p>①貝原俊民前兵庫県知事の軌跡 ②大坂夏の陣400年・後藤又兵衛 ③戦後日本の軌跡 ④わたせせいぞう 等</p> <p>【図書展示】</p> <p>①世界遺産 ②レッドデータ ③風土記1300年 ④姫路城グランドオープン</p> | 一般県民 |
| ミニ展示 | <p>特に話題性の高いテーマについて随時関連資料を展示する。各分野においても、書架を利用して棚展示を行う。</p> | 一般県民 |
| ふるさとひょうご巡回展示 文庫（館外巡回イベント） | <p>市町立図書館にふるさとひょうごゆかりの本・モノ・講座（ワークショップ）を巡回する巡回展示。</p> <p>①ナマズウシ先生の防災学習（自由研究大応援） 人と自然の博物館と連携した防災学習の展示パッケージ（標本、ナマズウシ原画、ドミノ、朗読等）を三田市立図書館で巡回展示予定。</p> <p>②星をテーマにブックトーク&天体学習（自由研究大応援） 明石市立天文科学館と連携した天文学習の展示パッケージ（天体望遠鏡づくり、自由研究の書き方等）で巡回展示。</p> <p>③大型方言講談絵本を活用した歴史学習～後藤又兵衛～ 後藤又兵衛ゆかりの市町立図書館を巡回するふるさとひょうごの歴史を学ぶ展示パッケージ（加西市との連携事業で制作した大型絵本等）で、加西市等を巡回予定。</p> | 一般県民 |
| 本のピクニック（館外巡回イベント） | <p>多様なテーマでさまざまな連携先と組んで本と面展台を活用してのふるさとひょうごに関する本を中心とした本のピクニックを館外で巡回する。</p> | 一般県民 |

平成27年度兵庫県立図書館事業計画一覧

他施設との連携・協力展示

| 会議 | 3/19 | 4/15.17 | 5/20.22 | 6/17.19 | 7/15.17 | 8/19.21 | 9/16.18 | 10/14.16 | 11/18.20 | 12/16.18 | 1/20.22 | 2/17.19 | 3/16.18 | 4月 |
|--------------------|--|--|-------------------------------|------------------------------|-------------------------------|-------------------------------|------------------------|----------|----------|----------|---------|---------|----------------|--------------------------|
| 会議 | | 資料収集委員会 | | 図書館協議会 | | 資料収集委員会 | | 資料収集委員会 | | | | 予備監査 | 図書館協議会 | |
| 特別展示 | | 【～7/15】 寄贈キャンペーン (ふるさとようこう何でも図書館展) | 【7/17～10/14】 宇宙大作戦！ | 【10/16～12/16】 アードンヨカン展 | 【12/18～3/16】 防災展 | | | | | | | | | |
| 企画展示 | 【3/20～5/20】 貝原前兵庫県知事の勲跡 | 【5/22～9/16】 水兵の偉 大後援又兵衛 | 【8/21～10/14】 戦後日本の勲跡 | 【10/16～12/16】 わたせせいぞう | 【12/18～2/17】 医療・健康関係 | | | | | | | | 【2/19～】 真田丸 | |
| 図書展示(大閲覧室) | 【3/20～5/20】 世界遺産 | 【5/22～7/15】 レットデータ | 【7/17～9/16】 嵐士記1300年 | 【9/18～11/18】 新字・旧型 | 【11/20～1/20】 ビジネス支援 | | | | | | | | | 【3/18～】 未定 |
| 図書展示(ふるさと) | 【3/下旬～】 淡路花博2015 花みどりフェア 姫路城クランドオーブン | 【7/17～9/16】 全国高校軟式野球選手権 | 【9/18～11/18】 三木清没後70年 | 【11/20～12/16】 柳田國男生誕140年 | 【12/18～2/17】 干支関連 | | | | | | | | | 【1/22～】 谷崎潤一郎没後50年 |
| ふるさとようこう(ロビー・キヤフー) | 【4/17～5/20】 ・者の神戸港と元町界隈写真展 | 【5/20～7/15】 ・ホナマタペーパー企画展 | | | | | | | | | | | | |
| 図書館職員研修 | 【4/23.5/7】 新任職員 研修 | 【5/28】 担当者連絡会 | 【6/16】 レファレンス 研修 初級編 | 【9月～10月】 レファレンス研修 中級編 | 【10/27～11/9】 読書週間で決定! | | | | | | | | 【2/】 テーマ別研修 | |
| 子ども読書 | 【4/17～5/20】 絵本の展示 絵本CieCieリンク | | | 【9月】 子ども読書スキル アップ講座第1回 | 【10月】 子ども読書スキル アップ講座第2回 | 【11月】 子ども読書スキル アップ講座第3回 | | | | | | | | 【3月】子ども読書推進 連絡会 |
| 子ども読書フォーラム | | | | 【6/26】 地区 フォーラム | 【9/12】 地区 フォーラム | 【11/8】 地区 フォーラム | 【12/20】 地区 フォーラム | | | | | | | |
| 文芸書地区別研修 | | | | | | | | | | | | | | 【1/19～22】 地区別研修 |
| 活用講座 | | | | 【5/16】 蔵書検索入門 | 【7/16】 法情報 (外部講師) | | | | | | | | | 【2/17】 開館の使い方 本のくみ |
| 兵団協 | 【5月28日】 理事会 | 【6/5】 総会・ 館長研修 | | | | | | | | | | | | |
| 他府県図書館 交流連携展示 | 【～4/15】 兵庫県立図書館 リライズ | | | | | | | | | | | | | 【1/～3/】 (※:徳島県立図書館) |
| ビジネス支援・起業 | | | | | | | | | | | | | | |
| 学校サポート | | | | | | | | | | | | | | |
| 出前講座 | | | | | | | | | | | | | | |
| 館外巡回イベント | | | | | | | | | | | | | | |
| ビデオミニシアター | | | | | | | | | | | | | | |

原則として毎月第2・4土曜日

県立図書館統計(抄)

| 年度 | 蔵書冊数 (冊) | 入館者数(～H22) 利用者数(H23～) (人) | レファレンス数 (件) | 貸出冊数(冊) | | | 県内公共 図書館数 (館) |
|------------|-------------|---------------------------------|----------------|---------|--------|--------|---------------------|
| | | | | 個人貸出 | 協力貸出 | 計 | |
| 昭和49(1974) | 42,569 | 9,347 | 963 | - | - | - | 25 |
| 昭和50(1975) | 63,029 | 21,649 | 1,783 | - | - | - | 26 |
| 昭和51(1976) | 67,962 | 22,668 | 2,619 | - | 3,496 | 3,496 | 27 |
| 昭和52(1977) | 74,986 | 26,818 | 4,991 | - | 10,155 | 10,155 | 27 |
| 昭和53(1978) | 84,088 | 28,538 | 5,036 | - | 11,356 | 11,356 | 28 |
| 昭和54(1979) | 97,186 | 28,542 | 7,568 | - | 12,250 | 12,250 | 28 |
| 昭和55(1980) | 108,803 | 28,777 | 8,539 | - | 12,840 | 12,840 | 30 |
| 昭和56(1981) | 121,933 | 27,136 | 9,611 | - | 13,786 | 13,786 | 32 |
| 昭和57(1982) | 135,603 | 29,936 | 7,648 | - | 12,366 | 12,366 | 34 |
| 昭和58(1983) | 150,524 | 39,426 | 7,423 | - | 6,504 | 6,504 | 34 |
| 昭和59(1984) | 167,514 | 42,892 | 6,009 | - | 7,723 | 7,723 | 37 |
| 昭和60(1985) | 182,514 | 43,033 | 7,271 | - | 8,003 | 8,003 | 37 |
| 昭和61(1986) | 197,534 | 46,028 | 7,672 | - | 8,238 | 8,238 | 39 |
| 昭和62(1987) | 211,876 | 44,840 | 7,598 | - | 13,205 | 13,205 | 39 |
| 昭和63(1988) | 225,456 | 53,964 | 7,618 | - | 16,494 | 16,494 | 42 |
| 平成元(1989) | 238,606 | 56,574 | 7,635 | - | 10,683 | 10,683 | 44 |
| 平成2(1990) | 252,136 | 54,133 | 8,900 | - | 10,256 | 10,256 | 47 |
| 平成3(1991) | 265,831 | 59,541 | 10,144 | - | 9,878 | 9,878 | 51 |
| 平成4(1992) | 281,969 | 61,051 | 12,525 | - | 8,638 | 8,638 | 54 |
| 平成5(1993) | 312,607 | 68,783 | 14,208 | - | 11,045 | 11,045 | 59 |
| 平成6(1994) | 338,649 | 69,756 | 13,059 | - | 12,830 | 12,830 | 60 |
| 平成7(1995) | 355,946 | 81,471 | 16,350 | - | 13,512 | 13,512 | 65 |
| 平成8(1996) | 374,580 | 93,947 | 20,438 | - | 12,784 | 12,784 | 68 |
| 平成9(1997) | 392,628 | 106,359 | 28,702 | - | 14,645 | 14,645 | 71 |
| 平成10(1998) | 408,194 | 127,991 | 34,053 | - | 15,759 | 15,759 | 72 |
| 平成11(1999) | 423,244 | 128,055 | 29,829 | - | 16,167 | 16,167 | 73 |
| 平成12(2000) | 437,624 | 132,825 | 32,894 | - | 20,565 | 20,565 | 74 |
| 平成13(2001) | 453,289 | 133,548 | 29,127 | 16,359 | 17,709 | 34,068 | 78 |
| 平成14(2002) | 469,672 | 145,352 | 37,176 | 42,361 | 15,267 | 57,628 | 79 |
| 平成15(2003) | 485,623 | 135,211 | 37,110 | 44,830 | 16,570 | 61,400 | 80 |
| 平成16(2004) | 500,828 | 145,792 | 34,731 | 47,802 | 16,459 | 64,261 | 87 |
| 平成17(2005) | 515,650 | 120,430 | 32,241 | 47,683 | 16,874 | 64,557 | 91 |
| 平成18(2006) | 530,614 | 160,187 | 38,323 | 51,581 | 17,012 | 68,593 | 96 |
| 平成19(2007) | 544,387 | 166,470 | 44,431 | 59,356 | 17,435 | 76,791 | 96 |
| 平成20(2008) | 554,279 | 170,441 | 43,881 | 63,791 | 17,654 | 81,445 | 96 |
| 平成21(2009) | 563,683 | 169,985 | 37,879 | 62,420 | 16,214 | 78,634 | 95 |
| 平成22(2010) | 571,621 | 170,220 | 30,918 | 65,768 | 17,197 | 82,965 | 96 |
| 平成23(2011) | 578,870 | 175,520 (うち、入館利用 174,509) | 29,175 | 65,544 | 18,434 | 83,978 | 96 |
| 平成24(2012) | 585,806 | 175,360 (うち、入館利用 173,058) | 23,452 | 59,393 | 19,195 | 78,588 | 96 |
| 平成25(2013) | 596,122 | 158,682 (うち、入館利用 152,631) | 20,723 | 52,200 | 19,337 | 71,537 | 96 |
| 平成26(2014) | 619,438 | 189,632 (うち、入館利用 181,584) | 22,779 | 55,615 | 19,230 | 74,845 | 96 |

- ・昭和49年度の統計は開館後半年間で、昭和58年度以降の入館者数は音楽・ビデオライブラリー室利用者を含む。
- ・個人貸出は平成13年11月1日から開始し、平成19年4月1日からインターネット予約貸出を開始。
- ・平成23年度から入館者数を利用者数(館内外の講座・研修等を含む)に変更。ただし、入館利用者数は館内利用のみ。

兵庫県立図書館の設置及び管理に関する条例

(昭和49年3月27日)
条例第31号

(設置)

第1条 県民の教育と文化の発展を図るため、図書館法(昭和25年法律第118号。以下「法」という。)の規定により兵庫県立図書館(以下「図書館」という。)を置く。

(位置)

第2条 図書館の位置は、明石市明石公園とする。

(業務)

第3条 図書館はその目的を達成するため、次に掲げる業務を行なう。

- (1) 図書館資料を収集し、整理し、及び保存すること。
- (2) 他の図書館及び図書室、公民館、博物館等との相互協力を行なうこと。
- (3) 図書館資料に係る調査相談に応じること。

2 図書館は、前項各号に掲げる業務のほか、図書館の目的を達成するために必要な業務を行なうことができる。

(職員)

第4条 図書館に、館長、専門的職員、事務職員、技術職員その他必要な職員を置く。

(入館の拒否等)

第5条 館長は、図書館に入館しようとする者が次の各号のいずれかに該当すると認められるときは、その者の入館を拒否することができる。

- (1) 他人に危害を及ぼし、若しくは迷惑となる行為をするおそれがあるとき、又はそのおそれのある物品、動物その他これらに類するものを携帯するとき。
- (2) 図書館の施設、設備又は資料等を損傷するおそれがあるとき。

2 館長は、図書館に入館した者が前項各号のいずれかに該当すると認められるとき、又はその指示に従わないときは、その者に対して、退館を命ずることができる。

(施設の利用)

第6条 別表に掲げる図書館の施設を利用しようとする者は、教育委員会の許可を受け、同表に定める使用料を納めなければならない。

2 教育委員会は、前項の利用の許可を受けた者が図書館の管理上支障がある行為をするおそれがあると認めるとき、又は当該施設を他人に転貸したと認めるときは、同項の利用の許可を取り消し、又は当該施設の利用を制限し、若しくは停止することができる。

(原状回復義務)

第7条 図書館を利用する者は、その責めに帰すべき理由により、その施設、設備又は図書館資料を滅失し、又は損傷した場合においては、これらを原状に回復し、又はこれに要する経費を負担しなければならない。

(図書館協議会)

第8条 図書館に、法第14条第1項の規定により兵庫県立図書館協議会(以下「協議会」という。)を置く。

2 協議会は、委員15人以内で組織する。

3 委員は、次に掲げる者のうちから、教育委員会が任命する。

- (1) 学校教育及び社会教育の関係者
- (2) 家庭教育の向上に資する活動を行う者
- (3) 学識経験のある者

4 委員の任期は、2年とし、委員が欠けた場合における補欠の委員の任期は、前任者の残任期間とする。ただし、委員は、再任されることができる。

(補則)

第9条 この条例に定めるもののほか、図書館の管理並びに協議会の組織及び運営に関して必要な事項は、教育委員会規則で定める。

附 則

この条例は、昭和49年10月1日から施行する。

附 則(平成22年3月19日条例第6号抄)

(施行期日)

1 この条例は、平成22年4月1日から施行する。(後略)

附 則(平成24年3月21日条例第5号抄)

(施行期日)

1 この条例は、平成24年4月1日から施行する。

職 員 一 覧

平成27年度

| 職 名 | 氏 名 | 職 名 | 氏 名 |
|---------------|-----------|---------------|-----------|
| 館 長 | 善 部 修 | 司 書 | 福 永 瑞 穂 |
| 次 長 | 田 中 豊 久 | 主 任 | 河 合 信 正 |
| 総 務 課 長 | 川 東 丈 純 | 事 務 職 員 | 植 田 早 智 子 |
| 主 査 | 山 中 孝 紀 | 〃 | 中 井 美 穂 |
| 主 任 | 鈴 木 智 仁 | 〃 | 西 康 隆 |
| 事 務 職 員 | 小 西 英 莉 子 | 〃 | 吉 井 見 衣 |
| 県 政 推 進 事 務 員 | 大 内 な ぎ さ | 県 政 推 進 事 務 員 | 溝 口 め ぐ み |
| 嘱 託 員 | 小 川 純 男 | ふるさと・資料課長 | 尾 崎 肇 |
| 〃 | 石 原 信 夫 | 教育事務推進専門員 | 佐々木 静 剛 |
| 利用サービス課長 | 谷 栄 二 | 司書(ふるさと・資料担当) | 義 則 直 美 |
| 社会教育推進専門員 | 吉 田 耕 造 | 司 書 | 弭 間 百 合 子 |
| 教育事務推進専門員 | 大 亀 仁 | 〃 | 前 川 範 江 |
| 指導主事兼調査専門員 | 定 本 隆 志 | 〃 | 橋 立 真 由 美 |
| 司書(利用サービス担当) | 井 上 由 加 里 | 〃 | 豊 浦 泰 嗣 |
| 司 書 | 荒 川 信 子 | 事 務 職 員 | 塩 田 明 日 美 |
| 〃 | 谷 口 充 利 | 〃 | 田 中 美 穂 |

兵庫県内公共図書館一覧

平成27年4月現在

| No | 図書館名 | 郵便番号 | 住所 | 電話番号 | 休館日 |
|----|------------------|----------|------------------|--------------|--------------------|
| 1 | 兵庫県立図書館 | 673-8533 | 明石市明石公園1-27 | 078-918-3366 | 月・第3木 |
| 2 | 神戸市立中央図書館 | 650-0017 | 神戸市中央区楠町7-2-1 | 078-371-3351 | 月・2,6,10,12月の第3木 |
| 3 | 神戸市立東灘図書館 | 658-0052 | 神戸市東灘区住吉東町2-3-40 | 078-858-8773 | 月 |
| 4 | 神戸市立灘図書館 | 657-0027 | 神戸市灘区永手町4-2-1 | 078-854-5560 | 月 |
| 5 | 神戸市立三宮図書館 | 651-0096 | 神戸市中央区雲井通5-1-2 | 078-251-5015 | 月 |
| 6 | 神戸市立兵庫図書館 | 652-0897 | 神戸市兵庫区駅南通5-1-1 | 078-682-9501 | 月 |
| 7 | 神戸市立北図書館 | 651-1114 | 神戸市北区鈴蘭台西町1-22-1 | 078-592-7573 | 月 |
| 8 | 神戸市立北図書館北神分館 | 651-1302 | 神戸市北区藤原台中町1-2-1 | 078-981-8210 | 月 |
| 9 | 神戸市立新長田図書館 | 653-0835 | 神戸市長田区細田町7-1-27 | 078-691-1600 | 月 |
| 10 | 神戸市立須磨図書館 | 654-0035 | 神戸市須磨区中島町1-2-3 | 078-735-7444 | 月 |
| 11 | 神戸市立垂水図書館 | 655-0893 | 神戸市垂水区日向1-5-1 | 078-709-7712 | 月 |
| 12 | 神戸市立西図書館 | 651-2273 | 神戸市西区糎台5-6-1 | 078-991-8311 | 月 |
| 13 | 尼崎市立中央図書館 | 660-0826 | 尼崎市北城内27 | 06-6481-5244 | 月・最終木 |
| 14 | 尼崎市立北図書館 | 661-0033 | 尼崎市南武庫之荘3-21-21 | 06-6438-7322 | 月・最終木 |
| 15 | 西宮市立中央図書館 | 662-0944 | 西宮市川添町15-26 | 0798-33-0189 | 月・第1木 |
| 16 | 西宮市立北部図書館 | 669-1134 | 西宮市名塩新町1 | 0797-61-1706 | 月・第1木 |
| 17 | 西宮市立鳴尾図書館 | 663-8178 | 西宮市甲子園八番町1-20 | 0798-45-5003 | 月・第1木 |
| 18 | 西宮市立北口図書館 | 663-8035 | 西宮市北口町1-2 | 0798-69-3151 | 月・第1木 |
| 19 | 芦屋市立図書館 | 659-0052 | 芦屋市伊勢町12-5 | 0797-31-2301 | 月・第1火 |
| 20 | 伊丹市立図書館 | 664-0895 | 伊丹市宮ノ前3-7-4 | 072-783-2775 | 月・第1木 |
| 21 | 伊丹市立図書館南分館 | 664-0865 | 伊丹市南野2-3-25 | 072-781-7333 | 火・月末 |
| 22 | 伊丹市立図書館北分館 | 664-0007 | 伊丹市北野4-30 | 072-770-0519 | 水・月末 |
| 23 | 宝塚市立中央図書館 | 665-0836 | 宝塚市清荒神1-2-18 | 0797-84-6121 | 水・第2金 |
| 24 | 宝塚市立西図書館 | 665-0034 | 宝塚市小林2-7-30 | 0797-77-1222 | 水・毎月1日 |
| 25 | 川西市立中央図書館 | 666-0033 | 川西市栄町25-1 | 072-755-2424 | 火・月末 |
| 26 | 三田市立図書館 | 669-1535 | 三田市南が丘2-11-57 | 079-562-7300 | 火・第1木(1,4,5月を除く) |
| 27 | 三田市立図書館ウッデイトウン分館 | 669-1321 | 三田市けやき台1-4-1 | 079-565-2236 | 月・火・第1木(1,4,5月を除く) |
| 28 | 猪名川町立図書館 | 666-0257 | 川辺郡猪名川町白金1-74-16 | 072-766-3238 | 月・第1木 |
| 29 | 明石市立図書館 | 673-8567 | 明石市明石公園1-27 | 078-918-5800 | 月・第3火 |
| 30 | 明石市立西部図書館 | 674-0082 | 明石市魚住町中尾702-3 | 078-918-5675 | 月・第3火 |
| 31 | 加古川市立中央図書館 | 675-0101 | 加古川市平岡町新在家1224-7 | 079-425-5200 | 第2,4月 |
| 32 | 加古川市立加古川図書館 | 675-0038 | 加古川市加古川町木村226-1 | 079-422-3471 | 第2,4月 |
| 33 | 加古川ウェルネスパーク図書館 | 675-0058 | 加古川市東神吉町天下原370 | 079-433-1122 | 第1,3火 |
| 34 | 加古川海洋文化センター図書室 | 675-0136 | 加古川市別府町港町16 | 079-436-0940 | 第1,3火 |
| 35 | 高砂市立図書館 | 676-0082 | 高砂市曾根町2301-1 | 079-448-8333 | 月・20日・祝日 |
| 36 | 稲美町立図書館 | 675-1114 | 加古郡稲美町国安1286-1 | 079-492-7800 | 第1,3月・第1火 |
| 37 | 播磨町立図書館 | 675-0156 | 加古郡播磨町東本荘1-5-55 | 079-437-4500 | 第2,4水 |
| 38 | 西脇市図書館 | 677-0015 | 西脇市西脇790-14 | 0795-23-5991 | 月・月末 |
| 39 | 三木市立図書館 | 673-0432 | 三木市上の丸町4-5 | 0794-82-4727 | 第4木 |
| 40 | 三木市立吉川図書館 | 673-1114 | 三木市吉川町吉安246-1 | 0794-72-1109 | 第4木 |
| 41 | 三木市立青山図書館 | 673-0521 | 三木市志染町青山3-15-2 | 0794-87-8000 | 月末 |
| 42 | 小野市立図書館 | 675-1366 | 小野市中島町64 | 0794-62-0456 | 第4火 |
| 43 | 加西市立図書館 | 675-2312 | 加西市北条町北条28-1 | 0790-42-3722 | 月末 |
| 44 | 加東市中央図書館 | 673-1431 | 加東市社123 | 0795-42-8000 | 月・祝日 |
| 45 | 加東市滝野図書館 | 679-0292 | 加東市下滝野1369-2 | 0795-48-3003 | 月・祝日 |
| 46 | 加東市東条図書館 | 673-1311 | 加東市天神66 | 0795-47-6050 | 水・祝日の翌日 |
| 47 | 加東市図書情報センター | 673-1472 | 加東市上三草1175 | 0795-40-2004 | 水・祝日の翌日 |
| 48 | 多可町図書館 | 679-1133 | 多可郡多可町中区靴屋434-11 | 0795-32-5170 | 月・火(第3以外)・祝日 |
| 49 | 姫路市立城内図書館 | 670-0012 | 姫路市本町68-258 | 079-289-4888 | 月・第3木 |

| No. | 図書館名 | 郵便番号 | 住所 | 電話番号 | 休館日 |
|-----|-----------------|----------|------------------|--------------|---------------------|
| 50 | 姫路市立図書館網干分館 | 671-1255 | 姫路市網干区垣内南町1429-6 | 079-274-1495 | 月・第3木・祝日 |
| 51 | 姫路市立図書館安室分館 | 670-0081 | 姫路市田寺東2-7-14 | 079-298-8750 | 月・第3木・祝日 |
| 52 | 姫路市立図書館花北分館 | 670-0806 | 姫路市増位新町1-24 | 079-285-1581 | 水・第3木・祝日 |
| 53 | 姫路市立図書館青山分館 | 671-2222 | 姫路市青山5-2-1 | 079-266-7703 | 月・第3木・祝日 |
| 54 | 姫路市立図書館飾磨分館 | 672-8044 | 姫路市飾磨区下野田1-1 | 079-235-8555 | 月・第3木・祝日 |
| 55 | 姫路市立図書館広畑分館 | 671-1116 | 姫路市広畑区正門通3-7 | 079-238-1044 | 月・第3木・祝日 |
| 56 | 姫路市立図書館東光分館 | 670-0835 | 姫路市幸町94 | 079-288-2871 | 月・第3木・祝日 |
| 57 | 姫路市立図書館手柄分館 | 670-0966 | 姫路市延末149-1 | 079-289-1044 | 月・第3木・祝日 |
| 58 | 姫路市立図書館白浜分館 | 672-8023 | 姫路市白浜町甲396-8 | 079-245-3222 | 月・第3木・祝日 |
| 59 | 姫路市立図書館東分館 | 671-0232 | 姫路市御国野町御着283-15 | 079-252-8001 | 月・第3木・祝日 |
| 60 | 姫路市立図書館家島分館 | 672-0101 | 姫路市家島町真浦2137-1 | 079-325-2331 | 月・第3木・祝日 |
| 61 | 姫路市立図書館夢前分館 | 671-2103 | 姫路市夢前町前之庄2160 | 079-336-1446 | 月・第3木・祝日 |
| 62 | 姫路市立図書館香寺分館 | 679-2151 | 姫路市香寺町香呂239-1 | 079-232-8020 | 月・第3木・祝日 |
| 63 | 姫路市立図書館安富分館 | 671-2401 | 姫路市安富町安志1151 | 0790-66-2975 | 月・第3木・祝日 |
| 64 | いちかわ図書館 | 679-2315 | 神崎郡市川町西川辺715 | 0790-26-3055 | 火・第3木・祝日の翌日 |
| 65 | 福崎町立図書館 | 679-2215 | 神崎郡福崎町西治360-1 | 0790-22-3790 | 月・第1木 |
| 66 | 相生市立図書館 | 678-0053 | 相生市那波南本町11-1 | 0791-23-5151 | 月・月末 |
| 67 | 赤穂市立図書館 | 678-0232 | 赤穂市中広907 | 0791-43-0275 | 月・第4木 |
| 68 | 宍粟市立図書館 | 671-2576 | 宍粟市山崎町鹿沢81 | 0790-62-4620 | 月・月末 |
| 69 | たつの市立龍野図書館 | 679-4165 | たつの市龍野町本町57-1 | 0791-62-0469 | 月・月末・祝日 |
| 70 | たつの市立揖保川図書館 | 671-1621 | たつの市揖保川町正條354-1 | 0791-72-7666 | 月・月末・祝日の翌日 |
| 71 | たつの市立新宮図書館 | 679-4311 | たつの市新宮町宮内75-1 | 0791-75-3332 | 火・月末・祝日 |
| 72 | たつの市立御津図書館 | 671-1331 | たつの市御津町岩見315-6 | 079-322-1007 | 月・月末 |
| 73 | 太子町立図書館 | 671-1561 | 揖保郡太子町鶴1310-7 | 079-277-1580 | 火・月末・第1,3月 |
| 74 | 上郡町立図書館 | 678-1231 | 赤穂郡上郡町上郡459-1 | 0791-52-1125 | 火・月末・第1,3月 |
| 75 | 佐用町立図書館 | 679-5301 | 佐用郡佐用町佐用2585 | 0790-82-0874 | 月・祝日(5/5,11/3除く)・月末 |
| 76 | 豊岡市立図書館 | 668-0042 | 豊岡市京町5-28 | 0796-23-6151 | 火・月末 |
| 77 | 豊岡市立図書館城崎分館 | 669-6102 | 豊岡市城崎町桃島1057-1 | 0796-21-9072 | 火・月末 |
| 78 | 豊岡市立図書館竹野分館 | 669-6201 | 豊岡市竹野町竹野1585-1 | 0796-21-9078 | 火・月末 |
| 79 | 豊岡市立図書館日高分館 | 669-5391 | 豊岡市日高町祢布920 | 0796-21-9060 | 火・月末 |
| 80 | 豊岡市立図書館出石分館 | 668-0292 | 豊岡市出石町内町1 | 0796-21-9010 | 火・月末 |
| 81 | 豊岡市立図書館但東分館 | 668-0393 | 豊岡市但東町出合150 | 0796-21-9036 | 火・月末 |
| 82 | 朝来市和田山図書館 | 669-5213 | 朝来市和田山町玉置861 | 079-672-1700 | 月・月末 |
| 83 | 新温泉町立加藤文太郎記念図書館 | 669-6702 | 美方郡新温泉町浜坂842-2 | 0796-82-5251 | 木・第3火・第4月 |
| 84 | 篠山市立中央図書館 | 669-2206 | 篠山市西吹88-1 | 079-590-1301 | 月・月末 |
| 85 | 篠山市民センター図書コーナー | 669-2321 | 篠山市黒岡191 | 079-552-0394 | 月・月末・祝日 |
| 86 | 丹波市立中央図書館 | 669-3602 | 丹波市氷上町常楽233 | 0795-82-7100 | 月・月末 |
| 87 | 丹波市立柏原図書館 | 669-3309 | 丹波市柏原町柏原5528 | 0795-72-0313 | 月・月末(3か月に1度) |
| 88 | 丹波市立青垣図書館 | 669-3811 | 丹波市青垣町佐治114 | 0795-87-1111 | 月・月末(3か月に1度) |
| 89 | 丹波市立春日図書館 | 669-4192 | 丹波市春日町黒井496-2 | 0795-74-1611 | 月・月末(3か月に1度) |
| 90 | 丹波市立山南図書館 | 669-3198 | 丹波市山南町谷川1110 | 0795-77-0336 | 月・月末 |
| 91 | 丹波市立市島図書館 | 669-4322 | 丹波市市島町上田814 | 0795-85-2733 | 月・月末 |
| 92 | 洲本市立洲本図書館 | 656-0021 | 洲本市塩屋1-1-8 | 0799-22-0712 | 月・月末 |
| 93 | 洲本市立五色図書館 | 656-1325 | 洲本市五色町鮎原南谷59 | 0799-32-1693 | 月・月末 |
| 94 | 南あわじ市立図書館 | 656-0501 | 南あわじ市福良甲300 | 0799-53-0234 | 月・月末・祝日の翌日 |
| 95 | 淡路市立津名図書館 | 656-2131 | 淡路市志筑818-1 | 0799-62-2345 | 木・月末・祝日 |
| 96 | 淡路市立東浦図書館 | 656-2305 | 淡路市浦148-1 | 0799-74-0251 | 木・月末・祝日 |

※休館日、開館時間の詳細は各図書館にお問い合わせ下さい。

※県立1館、市立28市・85館、町立10町・10館

兵庫県立図書館 利用案内

開館時間

- ・ 9:30から18:00まで

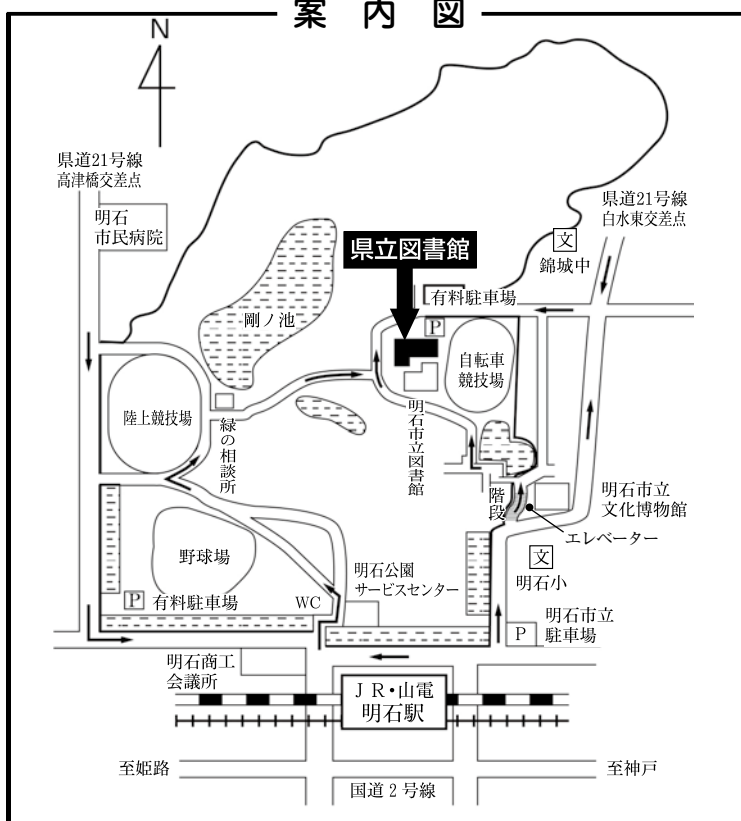
休館日

- ・ 毎週月曜日
- ・ 毎月第3木曜日
- ・ 年末年始（12月29日から1月3日まで）
- ・ 特別整理（蔵書点検）期間（2週間以内）

貸出

- ・ 10冊 3週間以内

案内図



J R・山陽電鉄明石駅下車北800m 徒歩約10分

平成27年度 要 覧

(平成26年度事業報告)

平成27年6月発行

兵庫県立図書館

〒673-8533 明石市明石公園1番27号

TEL (078) 918-3366(代表)
(078) 918-3377(レファレンス)

FAX (078) 913-9229
(078) 918-2500(協力貸出)

ホームページ <http://www.library.pref.hyogo.lg.jp>

