

# 平成26年度要覧

## 平成25年度事業報告



兵庫県立図書館



# 目 次

1	運 営 方 針	1
2	県立図書館の機能	2
3	組 織	3
4	職 員 構 成	3
5	施 設 の 概 要	4
	平 面 図	5
6	兵庫県立図書館協議会	6
7	沿 革	7
8	平成25年度予算・決算と平成26年度予算	8
9	平成25年度運営状況	9
9. 1	図書館資料の整備・充実（資料保存センター機能）	9
	(1) 資料別所蔵数	9
	(2) 分類別蔵書数	10
	(3) フェニックス・ライブラリー	10
	(4) 兵庫県関連索引等データベースの整備、充実	10
9. 2	資料・情報の迅速・的確な提供（調査相談センター機能）	11
	(1) ひょうご図書館情報ネットワーク（HALネット）の概要	11
	(2) ホームページアクセス数及び蔵書検索数	12
	(3) 開館・休館日数	12
	(4) 館内利用	12
	(5) レファレンス	13
	(6) 調査相談室	14
	(7) インターネットによる予約冊数	14
	(8) 複写利用	14
	(9) 読書講演会・講座等の実施	15
	①読書講演会	15
	②図書館活用講座	15
	③企画展示関連講座	15
	④館外巡回イベント	16
	⑤県立図書館出前講座	17
	⑥学校サポート講座	18
	⑦子ども読書活動推進事業	19
	⑧ビデオミニシアター	20
	⑨その他研修事業	20
	(10) 所蔵資料展	20
	(11) 刊行物等	22
9. 3	市町立図書館への支援・協力業務の推進（相互協力センター機能）	23
	(1) 図書館相互協力による相互貸借の推進（協力貸出）	23
	(2) 市町立図書館職員およびボランティアへの研修実施	23
	(3) 学校サポートプロジェクト	25
10	平成26年度事業計画	26
	(1) 事業計画	26
	(2) 読書講演会・講座等	27
	(3) 所蔵資料展等	27
	(4) 発行予定刊行物等	27
	(5) 市町立図書館等への研修実施	27
11	兵庫県立図書館開館40周年記念事業	28
資料		
	県立図書館統計（抄）	30
	兵庫県立図書館の設置及び管理に関する条例	31
	職員一覧	32
附		
	兵庫県内公共図書館一覧	33

※資料・利用状況等のデータは、特に断りのない限り、平成25年度末現在の数字です。

# 1 運 営 方 針

## (1) 基本的な考え方

兵庫県立図書館は、県民の教育と文化の発展のため、資料の整備・充実に努め、調査相談業務の質的向上をめざすとともに、市町立図書館等に対し積極的な支援・協力を行い、全県レベルでの資料・情報提供の的確な提供を図る。

また、平成26年10月、開館40周年を迎えるのを機に、「ふるさとひょうご」の意識を高める知の拠点（ふるさとひょうご何でも図書館）をはじめ、あらゆる機関と連携するネットワーク拠点、あらゆる世代を対象に行動する創造の拠点となる未来型図書館モデル事業を展開する。

## (2) 基 本 方 針

### ①図書館資料の整備・充実（資料保存センター機能）

- ・学術的・専門的な図書及び参考図書を中心に収集
- ・兵庫県関係郷土・行政資料を網羅的に収集（兵庫ゆかりの資料の充実）
- ・兵庫県関連索引等データベースの整備、充実
- ・行政資料（国、都道府県、近畿圏の主要なもの）を収集
- ・逐次刊行物、パンフレット、地図資料等の収集

※ふるさとひょうご関連資料寄贈運動を実施し「ふるさとひょうご何でも図書館」を展開

### ②資料・情報の迅速・的確な提供（調査相談センター機能）

- ・県民への資料提供の促進
- ・ひょうご図書館情報ネットワークによる情報提供
- ・県民の調査研究への援助（レファレンス）
- ・読書講演会、図書館利活用講座、出前講座等の実施 ※館外巡回イベント及びリレーフォーラムの実施
- ・資料展示等による情報提供の充実 ※特別展示の実施
- ・兵庫ゆかりのコーナー展示 ※「ふるさとひょうご何でも図書館」の展開
- ・資料・情報提供による教員支援・教員研修

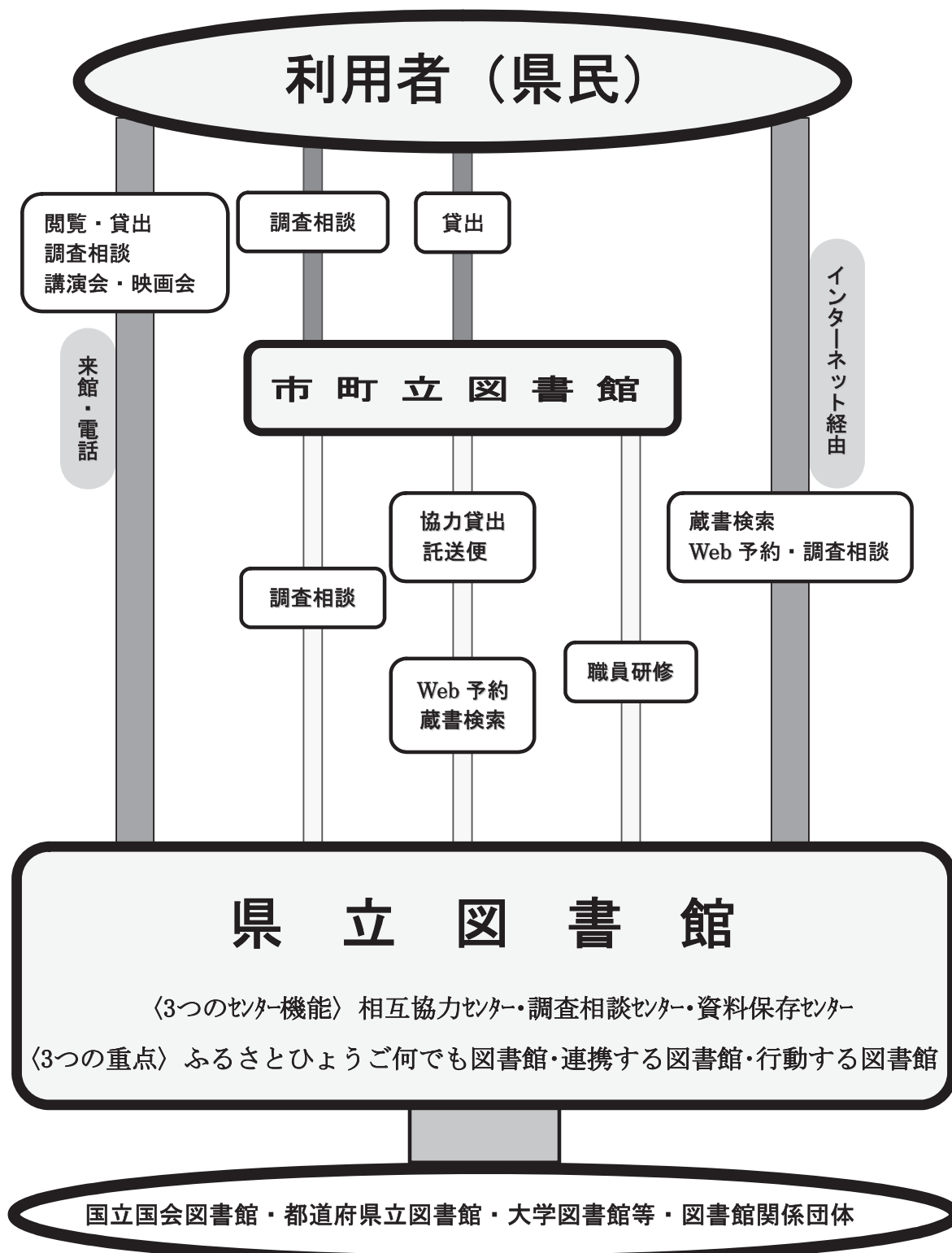
### ③市町立図書館等の支援・協力業務の推進（相互協力センター機能）

- ・図書館間相互協力による資料相互貸借の充実（協力貸出）
- ・市町立図書館等への協力レファレンスの充実
- ・市町立図書館等の職員の研修の実施
- ・国立国会図書館、都道府県立図書館等及び図書館関係団体との連携 ※館外巡回イベントの実施
- ・学校図書館への支援

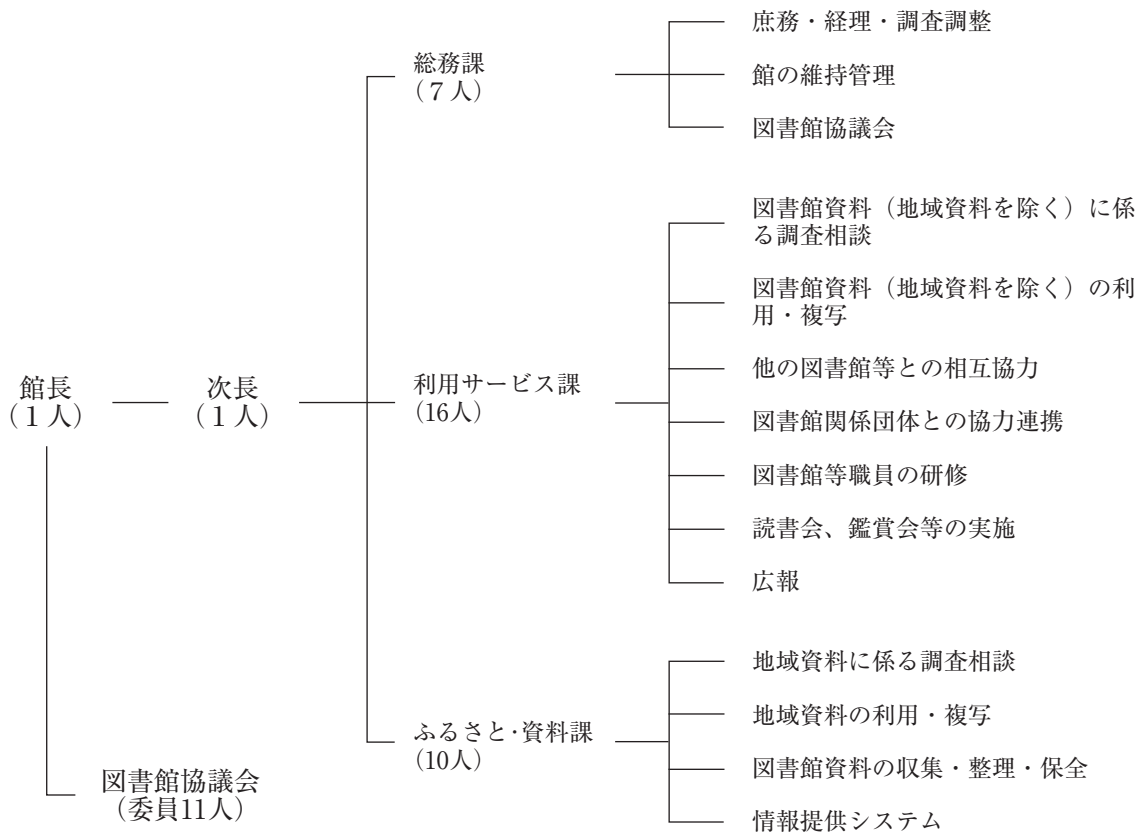
（※は40周年記念事業）

## 2 県立図書館の機能

すべての県民がどこからでも利用できる



### 3 組 織



40周年プロジェクトチーム（職員構成は各課横断）  
 ・40周年企画・広報チーム  
 ・ふるさとひょうご寄贈運動チーム

### 4 職 員 構 成

平成26年4月1日現在（人）

区 分	事 務 職	指導主事兼 調査専門員	臨時的任用 員 (育休代替)	計	再 任 用 員	非 常 勤 嘱 託 員	合 計
総 務 課	5 ( 1 )			5 ( 1 )	1	3	9 ( 1 )
利用サービス課	10 ( 9 )	1	1 ( 1 )	12 ( 10 )	2	2 ( 2 )	16 ( 12 )
ふるさと・資料課	8 ( 8 )		1 ( 1 )	9 ( 9 )		1 ( 1 )	10 ( 10 )
計	23 ( 18 )	1	2 ( 2 )	26 ( 20 )	3	6 ( 3 )	35 ( 23 )

※ 1 館長（再任用）・次長は総務課に含めた。  
 2 ( ) 内は司書有資格者数を記載した。

## 5 施設の概要

- ・ 位 置 明石市明石公園1番27号
- ・ 敷地面積 5,207㎡
- ・ 延べ面積 8,129㎡
- ・ 構 造 鉄筋コンクリート造、地上3階、地下1階
- ・ 書庫5層

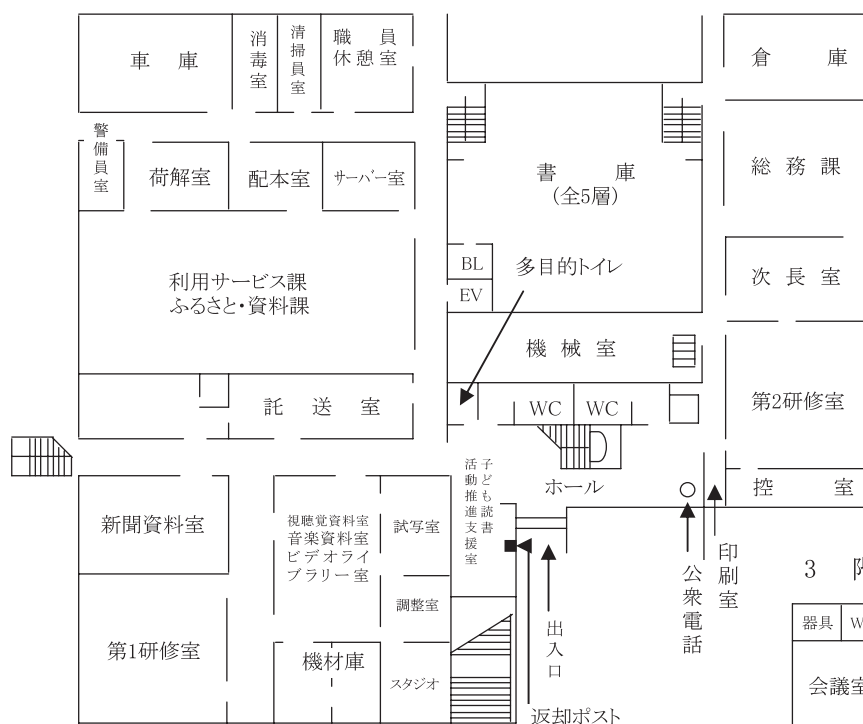
### 建物面積内訳

階 別	室 名	面積㎡	備 考
1 階	事 務 室	486	次長室、総務課、利用サービス課、ふるさと・資料課
〃	研 修 室	243	第1研修室、第2研修室
〃	新 聞 資 料 室	81	新聞コーナー
〃	音楽資料室・ビデオライブラリー室・視聴覚室	252	レコード、CD、カセットテープ、ビデオテープ、試写室、視聴覚資料室
〃	子ども読書活動推進支援室	68	
〃	書庫（第1層）	361	
〃	そ の 他	1,480	ホール、車庫、倉庫、廊下、階段、便所等
(1階小計)		(2,971)	
2 階	調 査 相 談 室	1,440	閲覧席（52席）、貸出・返却・相談カウンター、インターネットコーナー（10席）
〃	郷 土 資 料 室	504	閲覧席（10席）、貸出・相談カウンター、フェニックス・ライブラリー、インターネットコーナー（2席）
〃	書庫（第3層）	361	
〃	そ の 他	530	ホール、階段、便所等
(2階小計)		(2,835)	
3 階	館 長 室	240	館長室、応接室、会議室
〃	書庫（第4層）	361	
〃	そ の 他	210	廊下、階段、機械室等
(3階小計)		(811)	
1～2階中層	書庫（第2層）	439	
3階～塔屋中層	書庫（第5層）	451	
地 階	機 械 室	519	地下中2階の監視員室を含む
塔 屋	機 械 室	103	
計		8,129	

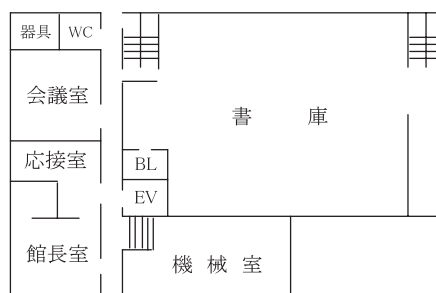
開架冊数：約120,000冊（調査相談室 約85,000冊 郷土資料室 約35,000冊）  
 書庫冊数：約475,000冊

# 平 面 図

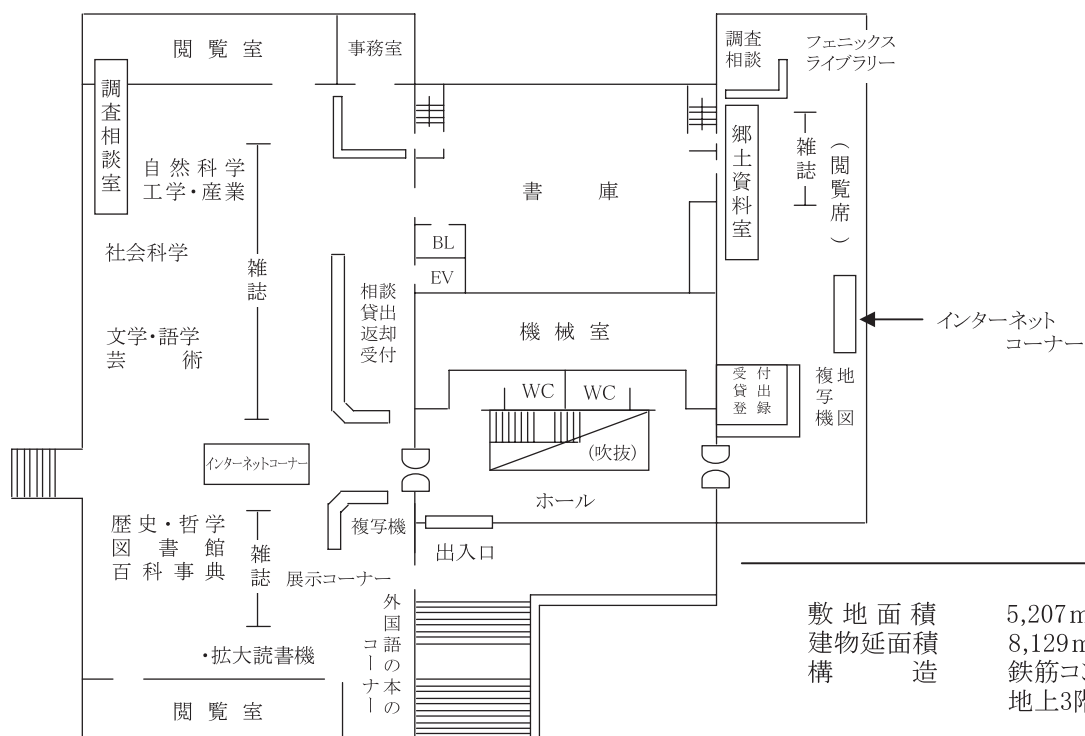
## 1 階



## 3 階



## 2 階



敷地面積 5,207㎡  
 建物延面積 8,129㎡  
 構造 鉄筋コンクリート造  
 地上3階 地下1階建

## 6 兵庫県立図書館協議会

(1) 委員 (11名)

(順不同)

氏名	役職 (委嘱時)		
有方 秀樹	兵庫県学校図書館協議会会長 (兵庫県立高砂南高等学校長)	岡本 玲 H26. 5.22～	兵庫県学校図書館協議会会長 (神戸市立押部谷小学校長)
尼川 洋子	人と情報を結ぶWEプロデュース代表		
岩木 啓子	ライフデザイン研究所FLAP代表		
石堂美紀代	NPO法人子育てサポート・きらりing理事長		
渡邊 隆弘	帝塚山学院大学教授		
尾崎 美紀	詩人・童話作家		
三木 真人	神戸市立中央図書館長		
森玉 康宏	神戸新聞社論説委員		
廣岡 徹	兵庫教育大学教職大学院客員教授		
田中 博	公募委員		
知久 直	公募委員		

(2) 任期 平成25年5月18日～平成27年5月17日

(3) 開催状況

第 1 回

日 時 平成25年10月25日(金) 14時00分～16時00分

場 所 県立図書館

主な協議事項 24年度事業報告及び25年度事業実施状況、県立図書館の活性化

第 2 回

日 時 平成26年3月13日(木) 14時00分～16時00分

場 所 県立図書館

主な協議事項 25年度事業実績及び26年度事業計画、県立図書館の活性化



## 7 沿 革

- 昭和44 (1969) 年 7 月 県立図書館等調査委員会設置
- 昭和45 (1970) 年 7 月 県立図書館等建設調査委員会設置
- 昭和46 (1971) 年 4 月 県立図書館設立準備室設置 (神戸市灘区王子町)
- 昭和48 (1973) 年 7 月 起 工
- 昭和49 (1974) 年 7 月 建物本体工事竣工
- 10 月 開 館
- 10 月 「兵庫県立図書館の設置及び管理に関する条例」施行
- 10 月 「兵庫県立図書館管理規則」施行
- 10 月 「兵庫県立図書館協議会の組織及び運営に関する規則」公布・施行
- 10 月 中央視聴覚ライブラリー移管 (神戸視聴覚ライブラリーから)
- 昭和51 (1976) 年 4 月 相互協力室設置
- 4 月 「兵庫県立図書館利用規則」公布・施行
- 5 月 協力貸出開始
- 8 月 「音楽資料室」開設
- 昭和54 (1979) 年 4 月 協力課設置
- 昭和57 (1982) 年 9 月 「ビデオライブラリー室」開設
- 昭和58 (1983) 年 4 月 託送便貸出開始
- 昭和59 (1984) 年10月 「図書館学資料コーナー」開設
- 平成元 (1989) 年 4 月 コンピュータシステム導入、JAPAN MARC採用
- 平成 5 (1993) 年 5 月 「図書活用県民運動」実施
- 平成 6 (1994) 年 8 月 「外国語資料コーナー」開設
- 平成 7 (1995) 年 1 月 阪神・淡路大震災により被災
- 11 月 「フェニックス・ライブラリー」開設
- 平成 8 (1996) 年10月 巡回業務開始
- 平成 9 (1997) 年 1 月 来館者数100万人到達
- 平成11 (1999) 年 3 月 新情報提供システム (新コンピュータシステム) 導入
- 4 月 TRC MARC採用、NDC9版へ変更
- 9 月 ひょうご図書館情報ネットワーク (HALネット) 運行開始
- 平成13 (2001) 年 9 月 図書館協議会の公開開始
- 11 月 来館者への直接貸出開始
- 平成14 (2002) 年 4 月 携帯端末機からの蔵書検索開始
- 4 月 ひょうご“本だいすきっ子”プラン事業開始
- 6 月 図書館ボランティア活動開始
- 平成15 (2003) 年 1 月 E-メールによるレファレンスサービス開始 (兵庫県関係)
- 3 月 図書館協議会に公募委員 (2名) を追加委嘱
- 7 月 県民のための図書館利活用講座 (オープン・ライブラリー) 開始
- 平成16 (2004) 年 3 月 直接貸出による貸出冊数10万冊達成
- 8 月 来館者数200万人到達
- 9 月 「開館30周年記念式典及び講演会」の実施
- 10 月 E-メールによるレファレンスサービス本格実施
- 平成17 (2005) 年 1 月 遠隔地利用者返却システム本格実施
- 3 月 緊急雇用創出事業 (H15~) の成果として「兵庫県郷土資料総合目録」(冊子・CD) 及び「兵庫県郷土雑誌記事索引」(冊子・CD) を刊行
- 平成18 (2006) 年 4 月 「子ども読書活動推進支援室」開設
- 7 月 閉館時間を17:00から18:00まで延長 (試行)
- 平成19 (2007) 年 1 月 ひょうご図書館情報ネットワークシステムを更新し、新ひょうご図書館情報ネットワークシステムとして運用開始
- 4 月 インターネットによる貸出予約・県立及び市町立図書館での受取開始
- 12 月 国立国会図書館総合目録へデータ提供開始

平成21（2009）年 4月 利用規則改正 閉館時間を18：00まで延長実施 月曜日を除く祝日開館の実施  
5月 「兵庫ゆかりのコーナー」開設  
平成22（2010）年 6月 学校サポートプロジェクト開始  
平成24（2012）年 1月 新ひょうご図書館情報ネットワークシステムを更新し、ひょうご図書館情報ネットワークシステムとして運用開始  
1月 兵庫ゆかりの人物文献検索公開  
3月 阪神・淡路大震災関連資料共有化のため、神戸大学附属図書館にデータ提供（デジタルアーカイブ「震災文庫」）  
平成25（2013）年 4月 公衆無線LAN使用開始  
11月 ミュージアムなどさまざまな機関との連携を強化する館外巡回イベント開始  
平成26（2014）年 3月 フェニックス・ライブラリー震災資料検索公開  
4月 「新聞資料室」開設  
「調査相談課」「資料課」「協力課」を「利用サービス課」「ふるさと・資料課」に再編  
開館40周年記念事業（ふるさとひょうご関連資料寄贈運動、ふるさとひょうご特別展示等）開始

## 8 平成25年度予算・決算と平成26年度予算

（単位：千円）

事 項	当初予算	補正後 予 算	決 算	事 業 概 要		26年度 予 算
維 持 運 営 費	42,701	42,701	42,701	維持管理費	42,701	43,048
資 料 購 入 費	18,004	20,004	20,004	図書購入費	15,543	18,004
				マイクロフィルム等購入費	538	
				雑誌購入費	2,217	
				新聞購入費	672	
				その他資料費	1,034	
資 料 収 集 整 理 費	3,795	3,795	3,795	蔵書データ電算処理費	3,795	2,587
ひょうご図書館情報ネットワークシステムの構築	22,848	22,848	22,848	システム運用経費	22,848	22,848
ひょうご子どもの読書の推進費	230	230	230	子どもの読書活動推進費	230	232
計	87,578	89,578	89,578		89,578	86,719

## 9 平成25年度運営状況

### 9.1 図書館資料の整備・充実（資料保存センター機能）

#### (1) 資料別所蔵数

##### ① 図書等

区分	種別	図書 (冊)	雑誌 (種部)	新聞 (紙) 市町広報紙含む (種部)	マイクロフィルム		電子資料 (枚)	地図 (空中写真) 含む (枚)
					ロール (巻)	フィッシュ (枚)		
平成25年度増加数	購入	4,269	△ 39	△ 1	60			
			△ 39	△ 3				
	受贈	6,044					39	
	委託作製							
	その他	3						
	除籍							
	計	10,316	△ 39	△ 1	60		39	
平成26年3月末総数	購入	341,802	140	10	7,930	1,084	196	7,015
			140	15				
	受贈	229,818	2,630	346			631	3,686
			2,630	346				
	委託作製							
	その他	24,502						6
	計	596,122	2,770	356	7,930	1,084	827	10,707
			2,770	361				

##### ② 視聴覚資料

区分	種別	映画フィルム (巻)	スライド (組)	レコード (枚)	録音テープ (巻)	CD (枚)	ビデオテープ (巻)	LD (枚)	DVDビデオ (枚)
平成25年度増加数	購入								4
	受贈								1
	委託作製								
	その他								
	除籍								
	計								5
平成26年3月末総数	購入	28	2	2,317	9	396	1,475	1,687	10
	受贈	1		58	300	247	1,088	12	1
	委託作製								
	その他	232	1		23		250		
	計	261	3	2,375	332	643	2,813	1,699	11

## (2) 分類別蔵書数

(冊)

分類	区分	一 般	郷 土	合 計	百 分 比
総 記		40,997	2,763	43,760	7.4
哲 学・宗 教		26,258	1,115	27,373	4.6
歴 史・地 理		64,267	14,226	78,493	13.1
社 会 科 学		135,687	34,613	170,300	28.6
自 然 科 学		38,680	3,869	42,549	7.1
工 学		49,228	5,313	54,541	9.1
産 業		37,929	7,196	45,125	7.6
芸 術		42,632	7,789	50,421	8.5
語 学		11,121	215	11,336	1.9
文 学		60,960	11,264	72,224	12.1
合 計		507,759	88,363	596,122	100.0

## (3) フェニックス・ライブラリー

当館は、被災地の県立図書館として、県民が経験したこの大震災の記録を永く保存し、後世に伝えるため、図書はもちろん雑誌、新聞、ビラ・チラシ、パンフレット、地図、空中写真、視聴覚資料等刊行されたあらゆる震災関連資料の収集に努めている。

震災資料コーナーを「フェニックス・ライブラリー」と名付け、当館の貴重なコレクションとして郷土資料室で資料を配架し、一般に公開している。

## 資料所蔵状況

資料種別	点数
図 書	2,416点
逐次刊行物（雑誌・広報等）	1,844点
チラシ・パンフレット	4,557点
その他（ポスター、地図、空中写真、ビデオテープ、CD、CD-ROM、マイクロフィルム、スライド等）	1,695点

## (4) 兵庫県関連索引等データベースの整備、充実

## ① データベースの整備

兵庫県に関連した各種のデータベースを作成し、ホームページ上で公開している。

- ・ フェニックス・ライブラリー震災関連雑誌記事索引（約5,500件）  
    阪神・淡路大震災関連の雑誌記事の検索
- ・ 郷土雑誌記事索引（約21,600件）  
    兵庫県内の歴史・地誌を扱った雑誌記事の検索
- ・ 兵庫県内図書館関連記事見出し検索（約4,000件）  
    兵庫県内の図書館等に関する新聞記事の見出し検索
- ・ 兵庫ゆかりの人物文献検索（約3,700件）  
    兵庫県にゆかりがある人物や参考文献の検索（平成24年1月開始）
- ・ 阪神・淡路大震災関連資料横断検索（約2,500件）（平成24年3月開始）
- ・ フェニックス・ライブラリー震災資料検索（352件）（平成26年3月開始）

## ② 資料のデジタル化

- ・ 県内の郷土研究雑誌 156タイトル（平成22年度）
- ・ 県内の教育関係雑誌 76タイトル（平成23年度）
- ・ 図書資料 「兵庫県史」ほか233冊（平成23・25年度）
- ・ フェニックス・ライブラリー所蔵図書 825冊（平成23・25年度）
- ・ ビデオテープ 390本（平成25年度）

## 9.2 資料・情報の迅速・的確な提供（調査相談センター機能）

### (1) ひょうご図書館情報ネットワーク（HALネット）の概要

「ひょうご図書館情報ネットワーク」はインターネット等を活用することによって、図書館の蔵書情報やそれに付随する様々なサービスを利用者に提供するシステムである。

#### <HALネットの役割>

##### ① 蔵書情報の公開

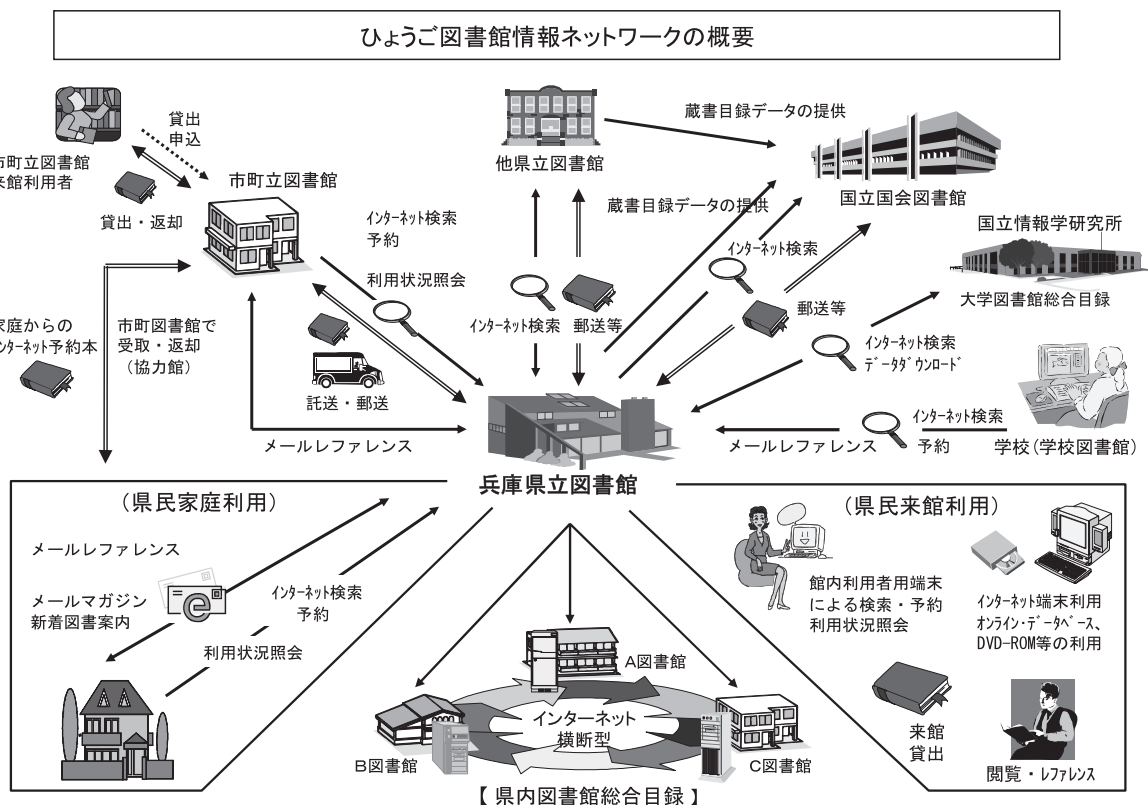
- ・ 県立図書館蔵書の検索。（館内端末のほか、携帯端末にも対応）
- ・ 検索した図書の貸出申込。（最寄りの図書館での貸出資料の受取返却）
- ・ 利用者本人の利用状況等の照会、回答
- ・ 希望者への新刊図書等のお知らせメールの配信
- ・ 登録者を対象に講座や展示のお知らせをメールで配信
- ・ 県内図書館総合目録の検索（蔵書検索を公開している県内公共図書館の蔵書が横断検索できる）

##### ② メールによるレファレンスの受付・回答

##### ③ ホームページ等の充実

- ・ 調べ案内、調べもの事例集（約70件）の公開
- ・ 阪神・淡路大震災資料の公開
- ・ 公式フェイスブックで情報発信  
行事のお知らせや実施結果、図書館からのお知らせなどを発信

##### ④ 国立国会図書館総合目録ネットワークシステムへのデータ提供



## (2) ホームページアクセス数及び蔵書検索数 (件)

ホームページアクセス数	206,090
蔵書検索数	3,132,876

## (3) 開館・休館日数 (日)

開館日数	休館日数
287	78

## (4) 館内利用

## ① 利用者数

(人)

月	調査相談室	郷土資料室	音楽資料室 ビデオライブラリー室	計
4月 (24)	7,560 (315.0)	3,103 (129.3)	11 (0.5)	10,674 (444.8)
5月 (26)	9,581 (368.5)	3,677 (141.4)	10 (0.4)	13,268 (510.3)
6月 (25)	8,295 (331.8)	4,512 (180.5)	13 (0.5)	12,820 (512.8)
7月 (25)	9,830 (393.2)	3,547 (141.9)	8 (0.3)	13,385 (535.4)
8月 (26)	11,544 (444.0)	3,605 (138.7)	12 (0.5)	15,161 (583.1)
9月 (24)	9,738 (405.8)	3,932 (163.8)	7 (0.3)	13,677 (569.9)
10月 (26)	8,266 (317.9)	3,326 (127.9)	10 (0.4)	11,602 (446.2)
11月 (25)	8,483 (339.3)	3,244 (129.8)	4 (0.2)	11,731 (469.2)
12月 (23)	7,881 (342.7)	3,296 (143.3)	6 (0.3)	11,183 (486.2)
1月 (23)	9,103 (395.8)	3,658 (159.0)	9 (0.4)	12,770 (555.2)
2月 (23)	8,801 (382.7)	3,126 (135.9)	5 (0.2)	11,932 (518.8)
3月 (17)	6,671 (392.4)	3,702 (217.8)	7 (0.4)	10,380 (610.6)
計 (287)	105,753 (368.5)	42,728 (148.9)	102 (0.4)	148,583 (517.7)

\* 月欄の下段は開館日数、室別欄の下段は1日平均人数

\* 上記に加え、講座研修等利用者は、10,099人（うち入館利用者は、4,048人）

② 利用資料数

(ア) 図書 (推計)

(冊)

分類	総記	哲学 宗教	歴史 地理	社会 科学	自然 科学	工学	産業	芸術	語学	文学	
計	130,232	10,012	9,544	25,998	22,217	11,143	11,645	7,591	12,059	5,469	14,554
	100%	7.7	7.3	20.0	17.1	8.5	8.9	5.8	9.3	4.2	11.2

(イ) 雑誌 (推計)

(冊)

分類	総記	哲学 宗教	歴史 地理	社会 科学	自然 科学	工学	産業	芸術	語学	文学	
計	10,068	1,690	140	1,252	1,476	664	1,162	1,596	720	108	1,260
	100%	16.8	1.4	12.4	14.7	6.6	11.5	15.9	7.1	1.1	12.5

(ウ) 新聞・マイクロ・電子資料・県内地図等・レコード等

(件)

種別	新聞原紙・ 縮刷版	マイクロフィルム	電子資料	県内地図・ パンフレット類	レコード・CD 録音テープ
	3,130	2,931	5	674	101

(エ) ビデオテープ・ディスク

(件)

分類	郷土	震災	その他	
計	14	9	4	1
	100%	64.3	28.6	7.1

(5) レファレンス

① 受付別件数

(件)

方法	計	面談	電話	メール	文書
件数	20,723	15,034	4,926	590	173
百分比	100	72.6	23.8	2.8	0.8
1日平均件数	72.2	52.4	17.2	2.0	0.6

② 部門・内容別件数

(件)

部門	計	一般	人文	社会	自然 技術	郷土
所在調査	6,085	4,274	-	-	-	1,811
書誌的事項調査	2,286	206	901	284	308	587
文献調査	6,921	530	2,442	1,080	951	1,918
事実調査	2,135	331	631	256	230	687
その他	3,296	1,723	333	148	171	921
計	20,723	7,064	4,307	1,768	1,660	5,924
1日平均件数	72.2	24.6	15.0	6.2	5.8	20.6

## (6) 調査相談室

① 地区別登録人数（上段：年度末有効者総数 下段：当年度新規登録者数）（人）

計	地区	神戸	阪神南	阪神北	東播磨	北播磨	中播磨	西播磨	但馬	丹波	淡路	県外
	15,417	6,014	468	334	7,291	303	555	203	43	51	90	65
	1,958	784	69	55	862	42	72	29	10	7	13	15

② 地区別貸出冊数（冊）

計	地区	神戸	阪神南	阪神北	東播磨	北播磨	中播磨	西播磨	但馬	丹波	淡路	県外
	52,200	21,391	846	765	24,654	1,263	1,339	754	451	249	346	142

③ 分類別貸出冊数（冊）

計	分類	総記	哲学宗教	歴史地理	社会科学	自然科学	工学	産業	芸術	語学	文学
	52,200	4,786	4,300	7,969	9,719	5,623	5,124	2,481	4,673	1,421	6,104

## (7) インターネットによる予約冊数

地区別予約冊数（冊）

計	地区	神戸	阪神南	阪神北	東播磨	北播磨	中播磨	西播磨	但馬	丹波	淡路	県外
	4,853	2,125	266	387	1,134	147	287	229	129	48	97	4

## (8) 複写利用（枚）

年間総数		1件あたり枚数	1日平均	
件数	枚数		件数	枚数
6,494	102,262	15.7	22.6	356.3



(9) 読書講演会・講座等の実施

① 読書講演会 県民の読書活動の普及と深化に努める。

事業名	参加人員	対象	期日	内容・講師
読書講演会	76人	県内公共図書館・公民館等職員、読書ボランティア等関係者、一般県民	25.11. 2	講演「僕が絵本作家になった理由（わけ）」 講師：絵本作家、たかいよしかず

② 図書館利活用講座 県民を対象に、所蔵資料を活用した調べ方等を紹介し、生涯学習に役立て、県立図書館が身近な存在になることを目指す。

テーマ	参加人員	対象	期日	講師
県立図書館の使い方がわかる～イロハのイ	11人	一般県民	25. 4.20	県立図書館 豊浦泰嗣
「れきおん」で貴重な音楽を聴いてみよう	12人		25. 5.15	県立図書館 前川範江
名字の由来や家系について調べてみよう	17人		25. 6.15	県立図書館 黒住由美子
和綴じノートをつくってみよう	11人		25. 7.17	県立図書館 熊野清子
県立図書館のホームページを使ってみよう	6人		25. 9.18	県立図書館 井上由加里
インターネットで情報検索	10人		25.10.19	県立図書館 弭間百合子
健康・医療情報の上手な探し方を身につけよう	6人		25.11.20	県立図書館 谷口充利
「聞蔵Ⅱビジュアル」を使いこなそう	9人		25.12.21	県立図書館 谷口充利
法情報を調べてみよう	14人		26. 1.15	第一法規 澤本真由美
宝塚歌劇の魅力を探ろう	10人		26. 2.15	県立図書館 荒川信子
「フェニックス・ライブラリー」って何？	15人		26. 3.26	県立図書館 前川範江
平和祈念朗読ライブ「伝えたい、あの日のこと。」	57人		25. 8.10	朗読：声のかけ橋
自由研究大応援「天体望遠鏡工作教室」	165人		25. 8. 2	明石市立天文科学館 井上毅 県立図書館ビブリア堂 三島伊都子 川東丈純 泉村靖治 弭間百合子
「ナマズウシ先生の防災学習の巻」	45人		25. 8.16	県立人と自然の博物館 加藤茂弘 県立図書館ビブリア堂 川東丈純 前川範江 他
震災関連講座「震災時のお話と減災ワークショップ」	167人	明石市立明石小学校4・5年生	26. 1.30	御蔵通5・6丁目まちづくり協議会 元会長 田中保三 県立図書館ビブリア堂 川東丈純 泉村靖治 他
デジタルビデオ「編集」基礎講座（2回連続）	20人 25人	一般県民	26. 3. 1 26. 3. 2	兵庫ビデオサークル
高校生対象利活用講座	12人	神港学園高校図書部員	25. 5.26	県立図書館 小杉真木子
合計	612人			

③ 企画展示関連講座 企画展示の内容について、理解・関心をより深めるための機会の提供に努める。

テーマ	参加人員	対象	期日	講師
播磨国風土記のおはなしあれこれ	79人	一般県民	25. 7.20	姫路文学館 学芸員 甲斐史子
考古学からみた播磨国風土記ウソ、ホント	81人		25. 8. 3	兵庫県教育委員会事務局文化財課 主査 中村弘
図書館×ひとはく自由研究大応援 ナマズウシ先生の防災学習の巻（再掲）	(45人)		25. 8.16	県立人と自然の博物館 研究員 加藤茂弘 県立図書館 ビブリア堂 川東丈純 前川範江 他

テ ー マ	参加人員	対 象	期 日	講 師
エネルギーを考える ～地域からできること～	60人	一般県民	25. 8.24	同志社大学大学院総合政策科 教授 新川達郎 淡路県民局公園島推進室未来島推進課 課長 常陰朗雄
ピッコロシアター連携企画 シェイクスピアの旅 ～世界で変貌する物語～	50人		25. 9.22	県立ピッコロ劇団演出家 島守辰明
起業支援セミナー&個別相談会 起業への第一歩 ～失敗しないために準備しておくこと～	33人		25. 9.28	日本政策金融公庫神戸創業支援センター 所長 久保幸一
新作『色彩を持たない多崎つくと、彼の巡礼の年』と村上春樹in京大、村上春樹in UCバークレー 校リポート	44人		25.10. 5	県立図書館 溝口めぐみ
1部：ビデオ上映「山崎の城館と黒田官兵衛」 2部：講演「官兵衛とゆかりの城」	109人		25.12.15	兵庫県教育委員会事務局文化財課 課長補佐 山下史朗
1部：講談「官兵衛ものがたり」 2部：講演「妻鹿・国府山城と官兵衛ゆかりの品々」	100人		26. 1.12	1部：県立図書館ビブリオ堂 川東丈純 2部：播磨の黒田武士顕彰会 副会長、播州・黒田武士の館 館主 神澤輝和
官兵衛の魅力	92人		26. 2. 1	播磨学研究所所長 中元孝迪
生活習慣病予防と最新の知識	45人		26. 2.15	県立加古川医療センター 生活習慣病センター部長 飯田啓二 栄養指導課長 武田成喜
合 計	693人			

- ④ 館外巡回イベント ミュージアムなどさまざまな機関との連携を強化し、多様なテーマで本の空間を作る本のピクニック、本とアートがコラボするアートショカン!!、ふるさとひょうご特別展示や自由研究大応援!などを巡回する巡回展示文庫、ミュージアムとライブラリーが連携するミュージブライリー事業等、館外で本、モノ、講座（ワークショップ等）をセットで行うアウトリーチ事業を展開する。

テ ー マ	参加人員	対 象	期 日	講師・会場（展示期間・入館者）
えほんdeピクニックinひとはく	327人	一般県民	25.11. 4	県立図書館ビブリオ堂 川東丈純 義則直美 泉村靖治 県立人と自然の博物館 ※県立人と自然の博物館と連携
星の三題話「星の本のピクニック」	30人	図書館天体観望会参加者	26. 1.18	県立図書館ビブリオ堂 川東丈純 泉村靖治 明石市立図書館（1月18日） ※明石市立天文科学館、明石市立図書館と連携
アートショカン!! 本のピクニック恐竜わーど	116人	主に小学生とその保護者	26. 1.19	県立図書館ビブリオ堂 川東丈純 泉村靖治 三島伊都子 明石市生涯学習センター（1月18日～19日） ※明石文化創生財団、県立人と自然の博物館と連携
ナマズウシ先生の防災学習の巻in ひとはく 「地震について学ぶ」	39人	児童と保護者	26. 2. 8	県立図書館ビブリオ堂 川東丈純 三島伊都子 泉村靖治 宍粟市立図書館（1月15日～2月13日・2,600人） ※県立人と自然の博物館、宍粟市立図書館と連携

テ ー マ	参加人員	対 象	期 日	講師・会場（展示期間・入館者）
陳舜臣アジア文藝館プレイベント 「陳舜臣 本のピクニック」	128人	一般県民	26. 2.18	県立図書館ビブリオ堂 長棟健二館長 川東丈純 泉村靖治 三島伊都子 陳舜臣アジア文藝館設立準備室 (神戸 建隆ビル) ※陳舜臣アジア文藝館設立準備 室と連携
「お家さん」関連本・資料の解説・ 紹介 (本のコンシェルジュ)	1,200人	劇場来館者、公演鑑 賞者	26. 2.20 21 22	県立図書館 次田早智子 県立芸術文化センター ※ピッコロシアターと連携
アートショカン!! -ホントノアートびっくり箱	1,717人	一般県民	26. 3.21 22 23	県立図書館ビブリオ堂 長棟健二館長 川東丈純 三島伊都子 泉村靖治 溝口めぐみ 明石市生涯学習センター ※明石市文化振興課、県立6施 設、明石市立4施設、明石公 園と連携
合 計	3,557人			

その他、神戸マラソン等で、県立7施設連携事業として合同ブースを出展するなどのミュージアム事業も実施。

- ⑤ 県立図書館出前講座 図書及び図書館の業務等について、県内各地で実施される研修会・学習会等に要請に応じて当館職員を派遣する。

テ ー マ	参加人員	対 象	期 日	講 師 ・ 会 場
県立図書館について	5人	あかねが丘学園	25. 7.12	県立図書館 義則直美 県立図書館
子午線のまち史跡探訪（タウンウ ォッチング）	22人	人丸まちづくり推進会	25. 7.21	県立図書館 宮本 博 明石市立人丸小学校正門～市民 ホール前
えほんのひろばのやり方	15人	幼稚園教諭（兵庫県私 立幼稚園協会）	25. 7.27	県立図書館 熊野清子 義則直美 黒住由美子 デザイン・クリエイティブセン ター神戸
読書会	14人	ささやま図書館友の会	25. 8.27	県立図書館 溝口めぐみ 篠山市立中央図書館
図書館のmise方（淡路図書館等連絡協 議会平成25年度各市別研修会）	13人	淡路図書館等連絡協 議会（南あわじ市内図書 館（室）職員）	25. 9.27	県立図書館 川東丈純 南あわじ市南淡図書館
図書館のmise方（淡路図書館等連絡協 議会平成25年度各市別研修会）	17人	淡路図書館等連絡協 議会（淡路市内図書館 （室）職員）	25. 9.30	県立図書館 川東丈純 淡路市立津名図書館
図書館サポーター講座「読書の楽 しみを伝えるために」	15人	図書館ボランティア	25.10.11	県立図書館 黒住由美子 赤穂市立図書館
県立図書館見学ツアー	87人	いなみ野学園文化学科	25.10.11	県立図書館 三島伊都子 小杉真木子 県立図書館
江戸時代の明石城下の街道を学ぶ	39人	地域子育て見守り 隊・地域の歴史発見 隊（地域住民及び会員）	25.10.31	県立図書館 宮本 博 稲爪神社社務所
図書館サポーター講座「インター ネットを活用したしらべもの」	17人	図書館ボランティア	25.11. 1	県立図書館 前川範江 赤穂市立図書館
星と図書館「講談小泉八雲の虫売 りinプラネタリウム」	182人	シルバー天文大学受 講生	25.11.14	県立図書館 川東丈純 明石市立天文科学館
図書館のmise方（洲本市立図書館職員 研修会）	12人	洲本市立図書館職員	25.12. 3	県立図書館 川東丈純 洲本市立洲本図書館
ミニ本作り	16人	一般県民（図書館ま つり参加者）	25.12.15	県立図書館 義則直美 加西市立図書館
著作権について	21人	明石市立西部図書館 職員	25.12.17	県立図書館 谷口充利 明石市立西部図書館

テ ー マ	参加人員	対 象	期 日	講 師 ・ 会 場
著作権について	29人	明石市立図書館職員	26. 1.21	県立図書館 谷口充利 明石市立図書館
ミニ本をつくる(親子でつくる「和綴じメモ帳」)	35人	小学生以上の児童・生徒と保護者	26. 2.16	県立図書館 熊野清子 義則直美 県立こどもの館
読み聞かせについて (淡路図書館等連絡協議会平成25年度第2回全体研修会)	23人	淡路図書館等連絡協議会 (淡路市、洲本市、南あわじ市の図書館(室)職員)	26. 2.28	県立図書館 義則直美 洲本市立洲本図書館
学校図書館ボランティア育成事業 読書の楽しみ方、あれこれ	39人	尼崎市内小学校のPTA会員	26. 3. 5	県立図書館 黒住由美子 尼崎教育総合センター
県民交流広場事業 地域の史跡、明石公園を訪ねて	23人	人丸まちづくり推進会	26. 3.16	県立図書館 宮本 博 明石市立人丸小学校～赤羽神社～明石公園
合 計	624人			

- ⑥ 学校サポート講座 学校図書館の運営にかかる教員や学校司書・ボランティア、また生徒に対する調べ方案内・読書の楽しみ方等、要請に応じたテーマで当館職員が研修を行う。

テ ー マ	参加人員	対 象	期 日	講 師
読書の楽しみ	43人	県立津名高校	25. 4.18	県立図書館 泉村靖治
読書の楽しみ	162人	県立津名高校	25. 4.19	県立図書館 泉村靖治
読み聞かせの方法	8人	神戸市立こうべ小学校	25. 6. 4	県立図書館 義則直美
本の修理	8人	神戸市立こうべ小学校	25. 6. 6	県立図書館 義則直美
学校図書館業務の基本	23人	県立西脇北高校	25. 6.11	県立図書館 尾崎 肇
国際問題の調べ方	14人	県立洲本高校	25. 6.20	県立図書館 豊浦泰嗣
読書講演会	497人	神戸山手女子高校	25. 6.26	県立図書館 泉村靖治
学校図書館の活性化について	19人	県立西脇北高校	25. 8. 7	県立図書館 泉村靖治
ビブリオバトルを通じた図書館活性化活動について	13人	播磨東地区図書館司書部会	25. 8.22	県立図書館 泉村靖治
本の修理について	27人	明石市教育委員会	25. 9. 3	県立図書館 荒川信子
学校図書館活用推進について	51人	私立学校図書委員研修会	25. 9.21	県立図書館 泉村靖治
正しい情報の選び方 (インターネットによる情報検索)	240人	県立須磨友が丘高校	25.10. 7	県立図書館 豊浦泰嗣
探求型学習を進める上での本の重要性	38人	県立御影高校	25.11.25	県立図書館 小杉真木子
論文の書き方について	127人	県立神戸甲北高校	25.11.27	県立図書館 泉村靖治
論文の書き方について	117人	県立神戸甲北高校	25.12. 2	県立図書館 泉村靖治
本の修理・ブックトーク	12人	神戸司書部会	25.12.10	県立図書館 井上由加里 荒川信子
公共図書館と学校図書館の連携について	69人	淡路地区小中学校図書館司書	26. 1.21	県立図書館 川東丈純 泉村靖治
図書館からのアプローチ	9人	学校図書館協議会淡路支部	26. 3. 4	県立図書館 泉村靖治
和綴じ本づくり	4人	神戸山手女子高校	26. 3.25	県立図書館 義則直美
合 計	1,481人			

- ⑦ 子ども読書活動推進事業 子ども読書活動促進に向けた取組を行う県民を対象に講座・講演会にて情報発信するとともに、読書ボランティアの指導者養成を行う。

事業名	参加人員 会場	対象	期日	内容・講師
「子ども読書」教養講座（地区別） *県内3か所で実施	30人 赤穂市立図書館	図書館関係者・読書ボランティア・一般県民	25.10.22	講義「美しい日本語で物語を届けよう～声で表現するために～」 人形劇団クラルテ 松本則子
	42人 三田市立図書館		25.11.13	
	32人 県立図書館		25.12.11	
子ども読書ボランティア養成講座 5回連続講座（第1～4回）	121人		25. 9.12 25.10.10 25.10.24 25.11. 7	講義・演習「アニメーション入門」 同志社大学嘱託講師 脇谷邦子
子ども読書ボランティア養成講座 5回連続講座 （第5回 平成25年度図書館ボランティアと友の会の集いを兼ねる）	43人		25.11.28	実践報告1 「瀬戸内市立図書館におけるボランティア活動について」 報告 瀬戸内市お話ボランティアの会 パトリシアねっとわーく 大谷彰子 太田顕子 報告 瀬戸内市立図書館 横山ひろみ 実践報告2 「三木市立図書館におけるボランティア活動について」 報告 みきおはなし会*絵本の森 矢藤智子 藤原美佐子 報告 三木市立図書館 辻本美保 研究協議 司会 ほぼんた（西宮市立北口図書館） 上田深雪 花の森保育園ボランティア（神戸市立中央図書館） 岡田知子
「子ども読書」教養講座（講演会）	85人		26. 3. 6	講演 「絵本の魅力を知る・楽しむ」 大阪国際児童文学振興財団主任専門員 土居安子
子ども読書の日（4/23）特別イベント	106人	25. 4.27	「おはなしのせかいへようこそ!」 *明石市立図書館と共催	
子どもの読書活動推進連絡会	81人	教員・図書館関係者・読書ボランティア・一般県民	25. 8.20	取組発表：ボランティアと学校との連携についての事例発表 ボランティアグループ「桜梅桃李」松江きみこ 川西市立川西中学校 大弘次朗 稲美町立図書館 山本ひとみ 稲美町立天満小学校 魚住佳代
	64人		26. 3. 6	取組発表：県立三田祥雲館高校による図書資料を利用した授業実践 県立三田祥雲館高校 藤本明子 取組発表：加古川市立中央図書館による小・中学校支援の取組 加古川市立中央図書館 成川直子 取組発表：県立図書館による防災関連企画の取組 県立図書館 川東丈純 泉村靖治 公共図書館と学校との情報交換
えほんのひろば	22人	幼稚園教諭 （神戸市私立幼稚園連盟グループ研究会）	25. 7.22	県立図書館 熊野清子 義則直美 愛垂幼稚園
	360人	子ども・保護者	25. 7.28	県立図書館 熊野清子 義則直美 黒住由美子 デザイン・クリエイティブセンター神戸

事業名		参加人員 会	対 象	期 日	内 容 ・ 講 師
えほんdeピクニック	えほんdeピクニック	33人 165人	一般県民（幼小中高）・ボランティア等	25.11. 2 25.11. 3	絵本作家 たかいよしかず 川東丈純 三島伊都子 義則直美 泉村靖治
	えほんdeピクニックinひとはく（再掲）	(327人)	一般県民	25.11. 4	川東丈純 義則直美 泉村靖治 県立人と自然の博物館
合 計		1,184人			

- ⑧ ビデオミニシアター 映画などの鑑賞を通じて、県民文化の発展に資するとともに、所蔵資料の有効利用を図る。

事業名	参加人員	対 象	期 日	内 容
ビデオミニシアター	900人	一般県民	第2・4土曜日（計21回）	洋画・邦画などの上映 上映作品関連本の紹介

- ⑨ その他研修事業

事業名	参加人員	対 象	期 日	内 容
インターンシップ	7名	県立柏原高校、宝塚高校、加古川南高校、尼崎稲園高校、明石南高校、のじぎく特別支援学校生徒	8.27～8.30 2. 4～2. 7	図書館業務全般実習
トライやるウィーク	30名	明石市立・神戸市立中学校生徒	6. 4～6. 7 11.12～11.15	図書館業務全般実習

(10) 所蔵資料展

- ① 企画展示 関係機関との連携や一般県民との積極的な交流を深め、蔵書のより有効的な活用を図る。

展 示 テ ー マ	期 間	展 示 場 所
播磨国風土記	25. 3. 2～5.15 (24年度より継続)	調査相談室
兵庫ゆかりの文学（古代編）	25. 3. 2～5.15 (24年度より継続)	郷土資料室
紙の上で旅をする -ひょうご地図・絵図紀行-	25. 3.22～5.15 (24年度より継続)	調査相談室
鶴屋南北VS別役実	25. 5.17～ 6.19	調査相談室
兵庫県立図書館×鳥取県立図書館 鳥取県発!!山陰海岸ジオパークの魅力	25. 5.17～ 7.17	調査相談室 1階ロビー
同 上	25. 6. 1～ 7.17	調査相談室
播磨国風土記 ～中播磨地域を中心に～	25. 5.17～ 8.14	調査相談室
兵庫ゆかりの武将：黒田官兵衛	25. 5.17～ 8.14	郷土資料室
エネルギーを考える ～地域からできること～	25. 7.19～ 9.18	調査相談室
兵庫県立図書館×徳島県立図書館 とくしまの震災・減災・防災	25. 7.19～ 9.18	調査相談室
兵庫県立図書館×ひとはく ナマズウシ先生の巡回展示文庫 -図書館を活用した 防災学習展-	25. 7.27～ 9.18	調査相談室
踏み出そう！起業への第一歩 今だからできる、女性の起業	25. 8. 1～ 9.29	1階ロビー
播磨国風土記 ～西播磨地域を中心に～	25. 8.16～11.20	調査相談室
『色彩を持たない多崎つくると、彼の巡礼の年』とその周辺	25. 8.16～11.20	郷土資料室
兵庫県発!!震災・防災・減災 ～阪神・淡路大震災からの教訓～	25. 8.20～10. 6	徳島県立図書館

展 示 テ ー マ	期 間	展 示 場 所
兵庫県発!!震災・防災・減災 ～阪神・淡路大震災からの教訓～	25. 9. 1～10. 9	鳥取県立図書館
シェイクスピア	25. 9.20～10.16	調査相談室
和食の魅力、再発見!!	25.10.18～26. 1.15	調査相談室
播磨国風土記 ～明石郡について～	25.11.22～26. 1.15	郷土資料室
黒田官兵衛とその時代	25.11.22～26. 2.19	調査相談室
兵庫県立図書館×神戸大学附属図書館大学文書史料室「海賊とよばれた男」と神戸 - 出光佐三の神戸高商時代 -	25.12.21～26. 1.15	郷土資料室
震災 ～阪神・淡路大震災からの教訓～	26. 1.17～ 3. 9	郷土資料室
鈴木商店が残したもの	26. 1.17～ 3. 9	調査相談室
ひょうごの医を訪ねて ～過去から未来へ	26. 1.17～ 3. 9	郷土資料室
黒田官兵衛とその時代 ～ゆかりの城編（ひょうごの城：中世・近世編）	26. 2.21～ 3. 9	調査相談室

② 所蔵資料ミニ展示 話題のニュースや身近な出来事に関連した図書を中心に展示する。

展 示 テ ー マ	期 間	展 示 場 所
4月18日は発明の日	25. 4. 7～25. 4.22	調査相談室
夢って？	25. 4. 7～25. 5.31	
おさんぼしましょ	25. 4.23～25. 5. 6	
ヒッチコック	25. 4.25～25. 6.22	
憲法改正あり？なし？	25. 5. 3～25. 7.21	
愛鳥週間	25. 5. 7～25. 5.24	
川柳で世の中見るのもいとをかし	25. 5.25～25. 6. 9	
天皇陵は謎だらけ	25. 6. 1～25. 7.31	
時間のじかんです	25. 6. 9～25. 6.20	
歴史教科書で世界をめぐる	25. 6.21～25. 6.29	
新書で読む伝記	25. 6.21～25. 7.31	
木下恵介	25. 6.23～25. 7.23	
iPS細胞と先端医療	25. 6.30～25. 7.22	
英国王室の歴史	25. 7.23～25. 8. 9	
映画「風立ちぬ」	25. 7.23～25.10. 6	
新書で旅をする	25. 8. 1～25. 9.18	
超常現象	25. 8. 1～25. 9.30	
甲子園の夏	25. 8.10～25. 8.23	
兵庫ゆかりの武将黒田官兵衛	25. 8.16～25.11.20	
次世代ロケット始動！	25. 8.24～25. 9. 7	
東京五輪決定!!	25. 9. 8～25. 9.23	
新書で読む「食」	25. 9.20～25.11.20	
更けゆく秋は珈琲で…	25. 9.24～25.10.14	
ひょうごまちなみガーデンショー in明石	25. 9.26～25.10. 6	
外国人の見た日本	25.10. 1～25.11.30	
山崎豊子	25.10. 6～25.11. 2	
伊勢神宮・出雲大社	25.10.15～25.10.31	
文具の日	25.11. 1～25.11.19	
岩谷時子と越路吹雪	25.11. 2～26. 1. 5	
ボジョレーヌーヴォー解禁！	25.11.20～25.12. 5	
漢字・言葉・日本語	25.11.22～26. 1.15	
富士山信仰	25.12. 1～26. 1.31	
1年のしめくくりはベーターヴェンで	25.12. 6～25.12.28	
謹賀新年	26. 1. 4～26. 1.24	
三島由紀夫	26. 1. 5～26. 4.29	

展 示 テ ー マ	期 間	展 示 場 所
寒い冬こそ眠りましょう!!	26. 1.25～26. 2. 7	調査相談室
古代の鏡	26. 2. 1～26. 4. 1	
sochi 2014	26. 2. 8～26. 2.26	
梅の花咲きにけり	26. 2.27～26. 3. 9	
増税です!!	26. 3.21～26. 4. 9	

(11) 刊行物等

要覧 平成25年度（2013）（平成25年6月発行）

くすの木 No.80～81（平成25年7月・平成26年3月発行）

レファレンスの樹 No.71～72（平成25年10月・平成26年3月発行）

干支の話（平成26年1月発行）

ミニシアターだより（月刊）



### 9.3 市町立図書館への支援・協力業務の推進（相互協力センター機能）

#### (1) 図書館相互協力による相互貸借の推進（協力貸出）

##### ① 館種別利用館数 (館)

計	館種	公共図書館	学校図書館	大学・高専図書館	公民館図書室	その他	県外
	369	89	30	2	6	3	239

##### ② 館種別貸出冊数 (冊)

計	館種	公共図書館	学校図書館	大学・高専図書館	公民館図書室	その他
県内	18,357	11,889	5,028	251	534	655
県外	980	958	0	17	0	5
計	19,337	12,847	5,028	268	534	660

##### ③ 地区別貸出冊数 (冊)

計	地区	神戸	阪神南	阪神北	東播磨	北播磨	中播磨	西播磨	但馬	丹波	淡路	県外
19,337		2,976	3,067	2,784	2,842	2,090	951	1,519	958	544	626	980

##### ④ 分類別貸出冊数 (冊)

計	分類	総記	哲学宗教	歴史地理	社会科学	自然科学	工学	産業	芸術	語学	文学	雑誌
19,337		964	1,271	3,481	3,379	2,003	1,363	850	2,539	341	3,084	62

#### (2) 市町立図書館職員およびボランティアへの研修実施

##### ① 図書館等職員研修講座

事業名	参加人員	対象	期日	内容・講師
館長研修	50人	県内公共図書館長	25. 6. 7	講義「公共図書館による授業支援サービスの可能性」 帝京大学文学部教育学科・教職大学院教職研究科教授 鎌田和宏
新任研修	71人	県内公共図書館・公民館職員	25. 4.25 25. 5. 9	「図書館サービスの基本について」「蔵書検索入門」「資料保存の原則と修理の基本」「施設見学」「グループ研究協議」「著作権法入門」 県立図書館 宮本博 小杉真木子 荒川信子 谷口充利
レファレンス研修	33人	県内図書館等職員	25. 6.27	初級編 「レファレンスインタビューについて」「レファレンスの基本」ほか 県立図書館 小杉真木子 三島伊都子
	29人		25.10.30	中級編 「科学技術情報の調べ方」「アジア歴史資料センターについて」「調べにくいものを探す！～教科書を中心に～」 (独)国立公文書館アジア歴史資料センター研究生 濱田幸夫 県立図書館 豊浦泰嗣 小杉真木子

事業名	参加人員	対象	期 日	内 容・講 師
テーマ別研修	28人	県内図書館等職員	26. 2.21	「障害者サービスの基礎知識」 仏教大学非常勤講師 日本図書館協会障害者サービス委員会(関西)委員長 前田章夫 アカデミック・リソースガイド株式会社代表取締役 岡本 真
図書館職員研修会	41人	公共図書館職員 高校教諭 高校図書館担当職員	25. 8.20	「探求型学習による学習能力の向上」 清教学園中学校・高等学校探求科図書館リブラリア館長 片岡則夫
	35人		25. 8.27	「図書館を使った授業と論理的思考力の向上」 島根県立松江南高等学校 学校司書専門員 漆谷成子
合 計	287人			

② 「出前講座」による図書館等職員およびボランティア研修（再掲）

講 座 名	参加人員	期 日	講 師・会 場
淡路図書館等連絡協議会平成25年度各市別研修会	13人	25. 9.27	県立図書館 川東丈純 南あわじ市南淡図書館
淡路図書館等連絡協議会平成25年度各市別研修会	17人	25. 9.30	県立図書館 川東丈純 淡路市立津名図書館
図書館サポーター講座	15人	25.10.11	県立図書館 黒住由美子 赤穂市立図書館
図書館サポーター講座	17人	25.11. 1	県立図書館 前川範江 赤穂市立図書館
洲本市立図書館職員研修会	12人	25.12. 3	県立図書館 川東丈純 洲本市立洲本図書館
明石市立西部図書館職員研修	21人	25.12.17	県立図書館 谷口充利 明石市立西部図書館
明石市立図書館職員研修	29人	26. 1.21	県立図書館 谷口充利 明石市立図書館
淡路図書館等連絡協議会平成25年度第2回全体研修会	23人	26. 2.28	県立図書館 義則直美 洲本市立洲本図書館
合 計	147人		

③ 兵庫県図書館協会関連の研修

	参加人員	期 日	会 場	内 容・講 師
地区別研修	17人	25. 7.11	豊岡市立図書館	「ヤングアダルトコーナーの作り方」 鳥取県倉吉市立図書館 谷口いづみ
	27人	25. 9. 4	県立図書館	「魅力的なちらしの作り方」 イベントプランナー 吉田清彦
	19人	25. 9.26	宝塚市立中央図書館	「本の修理」 県立図書館 荒川信子
	10人	25.10. 2	福崎町立図書館	「著作権」 県立図書館 谷口充利
	17人	25.10.23	洲本市立洲本図書館	「著作権」 県立図書館 谷口充利
合 計	90人			

④ 県内図書館への指導・助言

情報交換会等の実施

	参 加 館	期 日	備 考
情報交換会	67館	25. 7.11 9. 4 9.26 10. 2 10.23	県内5ヶ所で実施
協力貸出担当者連絡会	県内図書館より60名	25. 5.23	県立図書館で実施

(3) 学校サポートプロジェクト

高校との連携を強化するため、教員の調査研究や生徒の授業の調べもののお手伝いをする。

内容：①調査相談（レファレンス）

授業準備や教材研究などで、求めている本や情報を探すお手伝い

②テーマ別セット貸出

調べ学習や教材研究にすぐに活用できるように、教材・分野ごとにテーマを決め、30冊程度のセットを用意

※テーマ例：「環境と健康」「国際理解」「生物多様性」「食の安全」「出生前診断」  
「尊厳死」「復興と災害」

③学校サポート講座

読書活動の推進や情報収集能力の向上等のため、学校で実施される研修会に県立図書館職員を講師として派遣

※講座例：「インターネットによる効果的な情報検索」「読書の楽しみ」

④図書館利活用講座

調べ学習などに役立つように、県立図書館の豊富な蔵書や経験に基づいた職員による講座を実施

※講座例：「調べ方入門講座」

## 10 平成26年度事業計画

### (1) 事業計画

項 目	平成26年度 (計画)	平成25年度 (実績)	平成24年度 (実績)
1 図書館資料の整備・充実			
(1) 図書受入れ（購入、寄贈）冊数	15,000冊	10,316冊	6,936冊
(2) 蔵書冊数	611,122冊	596,122冊	585,806冊
(3) 購入雑誌タイトル数	140種	140種	140種
(4) マイクロフィルム・電子資料の受入れ点数	100点	99点	88点
(5) 地図・空中写真等の受入れ点数	20点	0点	13点
2 資料・情報の迅速・的確な提供			
(1) 図書資料貸出数（個人貸出）	53,000冊	52,200冊	59,393冊
(2) 県民への調査相談（レファレンス）	21,000件	20,723件	22,925件
(3) 利用者数（館外利用者も含む）	160,000人	158,682人	175,360人
(4) 講演会・一般県民対象講座 （図書館利活用講座・読書講演会 企画展示関連講座・ビデオミニシアター等）	50件 2,800人	50件 2,779人	51件 2,017人
(5) 館外巡回イベント	10件 4,000人	7件 3,557人	
(6) 出前講座・学校サポート講座	40件 2,200人	38件 2,105人	31件 1,286人
(7) 子ども読書活動推進事業	20件 1,200人	16件 1,184人	15件 988人
(8) HALネットの活用			
① ホームページへのアクセス件数	210,000件	206,090件	210,299件
② 蔵書検索件数	3,140,000件	3,132,876件	2,760,785件
3 市町立図書館等支援、協力業務の推進			
(1) 図書資料貸出数（協力貸出）	19,500冊	19,337冊	19,195冊
(2) 市町立図書館等への調査相談 （協力レファレンス）	800件	784件	527件
(3) 図書館等職員研修講座、 職員・ボランティア等への研修	15件 500人	14件 437人	13件 376人
(4) 市町立図書館等情報交換会	70館	67館	70館
4 その他事業			
トライやるウィーク・インターンシップ等	37人	37人	42人

## (2) 読書講演会・講座等

事業名	趣 旨	対 象
読書講演会	読書活動の普及と深化をはかることにより、県民の読書への意識を高める。	公共図書館等職員・学校職員・読書グループ会員・一般県民
図書館利活用講座	当館資料や、図書館機能の紹介などを通じて、県民の学習意欲を高め、県立図書館が県民により身近な存在となることを目指す。平和と防災を考える講座、図書館入門講座、デジタルビデオ「編集」基礎講座、自由研究大応援	一般県民
館外巡回イベント	ミュージアムなどさまざまな機関との連携を強化し、多様なテーマで本の空間を作る本のピクニック、本とアートがコラボするアートショカン!!、ふるさとひょうご特別展示や自由研究大応援!などを巡回する巡回展示文庫、ミュージアムとライブラリーが連携するミュージアム・ライブラリー事業等、館外で本、モノ、講座（ワークショップ等）をセットで行うアウトリーチ事業を展開する。	一般県民
出前講座	図書および図書館の業務等について県内各地で実施される研修会・学習会等に、当館の職員を講師として派遣する。	公共図書館・公民館・大学・学校・企業・各種団体・グループ
学校サポート講座	読書活動の推進や情報収集能力の向上等のため、学校で実施される研修会等に県立図書館職員を講師として派遣する。	学校（生徒・職員）
子ども読書活動推進事業	「子ども読書活動推進」に向けた取組を行う県内図書館を様々な角度から支援するとともに、読書ボランティアの指導者養成、一般県民への啓発活動等に取り組む。（ボランティアスキルアップ講座、教養講座、推進連絡会、えほんdeピクニック、ビブリオトーク等）	図書館等職員・学校職員・子ども読書ボランティア・一般県民
ビデオミニシアター	映画等の鑑賞を通じて県民文化の発展に資するとともに、所蔵資料の有効活用を図る。	一般県民

## (3) 所蔵資料展等（詳細は次ページに掲載）

事業名	趣 旨	場 所
開館40周年記念ふるさとひょうご特別展示・図書展示	ふるさとひょうごゆかりのテーマを設定して、当館所蔵の資料を中心に、本・モノを展示し、広く県民にふるさとひょうごについて発信し、ふるさとひょうご意識を高める知の拠点（ふるさとひょうご何でも図書館）となることを目指す。	調査相談室 郷土資料室
特別展示等関連講座	図書館がより深い学びの場となるよう、展示にあわせて同一テーマでの講座（ワークショップ等）を随時実施する。	第2研修室
ふるさとひょうご便	郷土の歴史をまとめた資料展示や郷土の偉人の原画展、郷土のいきものマップ等ふるさとひょうごへの思いを表すものを紹介。	1フロビー 郷土資料室等
ミニ展示	話題のニュースや身近な出来事に関連した図書を中心に展示する。開架の棚では分野ごとに選んだテーマで図書を紹介する。	調査相談室

## (4) 発行予定刊行物等

当館の概要や事業実施状況、レファレンス等を広く県民にPRするため、要覧や館報「くすの木」、干支の話等の刊行物を発行する。

## (5) 市町立図書館職員等への研修実施

事業名	趣 旨	対 象
図書館等職員研修講座	公共図書館・公民館図書室等の職員を対象に研修を実施し、資質の向上を図る。また、高度情報化社会の中、これからの図書館職員としての専門性向上も目的とする。（館長、新任、レファレンス、テーマ別）	公共図書館長・図書館等職員

## 11 兵庫県立図書館 開館40周年記念事業の展開

### (1) 趣 旨

兵庫県立図書館は、本年10月、開館40周年を迎えるのを契機として、「ふるさとひょうご」の意識を高める知の拠点（ふるさとひょうご何でも図書館）、ネットワークの拠点、創造の拠点となることをめざし、記念事業を展開する。

### (2) 内 容

#### ① ふるさとひょうご関連資料寄贈運動の展開

1万冊を目標に、兵庫ゆかりの関連資料等の寄贈運動を行い、兵庫ゆかりの作家コーナーの設置などと併せ、「ふるさとひょうご何でも図書館」を展開。

##### ア 希望する本（平成16年度以降発行のもの）

- ・各分野の専門図書
- ・新書
- ・絵本・児童書

##### イ 希望する「兵庫県ゆかりの本（資料）」

- ・兵庫県に関連した図書（文庫本を含む）
- ・兵庫県内の事柄や人物について書かれたもの
- ・阪神・淡路大震災に関連するもの
- ・兵庫県内で活躍している人が書いたもの
- ・兵庫県を舞台にした作品 など

##### ウ 寄贈キャンペーン強化期間

平成26年6月1日～9月10日（募集期間：4月1日～12月28日）

#### ② ふるさとひょうご特別展示

ふるさとひょうごゆかりのテーマを設定して、当館所蔵の資料を中心に本、モノ、講座（ワークショップ等）を行い、広く県民にふるさとひょうごについて発信し、ふるさとひょうご意識を高める知の拠点を目指す。

##### ア 「軍師黒田官兵衛展」（5月1日～7月16日）

黒田官兵衛の大型方言講談絵本「カンベッチョナイものがたり」(図書館オリジナル絵本)等の関連図書、兜（レプリカ）、直筆の書状、大型絵本の原画展等を展示。あわせて、「ふるさとひょうご官兵衛自慢」等関連講座も開催。

##### イ 「タヨウ星人のいきもの大百科事展」（7月18日～9月17日）

いきものの不思議や生物多様性の大切さを「生物多様性の本棚」等関連書籍を中心に昆虫等の標本、ゾウが描いた絵、ドジョウ等身近な生き物を展示。あわせて、県立人と自然の博物館岩槻邦男名誉館長による生物多様性の話等関連講座も開催。※県立人と自然の博物館、株式会社海洋堂等と連携

ウ 「アートショカン!!展」(10月)

ふるさとひょうご何でも図書館の開設にあわせ、県立図書館を現代アートと図録等のアート関連本で彩る展示。

エ 「ふるさと防災特別展示「未来ニツタエル。」展」(11月～2月)

ふるさとひょうごゆかりの小泉八雲、筑紫哲也、陳舜臣の作品等を通して、100年前から現在、未来へ伝えていくべき“こころ”を紹介。

③ 特別展示関連リレーフォーラム（阪神淡路大震災20年事業）(11月23日)

図書館発！ふるさと防災フォーラム

「小泉八雲 朗読の夕べ～八雲のこころ100年前のメッセージ～」

- ・ 民俗学者で八雲のひ孫、小泉凡氏の防災講演
- ・ 俳優佐野史郎氏×ミュージシャン山本恭司氏による「生き神（稲むらの火の原作）」の朗読会

④ ふるさとひょうご便

郷土の歴史をまとめた資料展示（播磨国風土記、宝塚歌劇100周年等）や郷土の偉人の原画展（カンベッチョナイものがたり原画展等）、郷土のいきものマップ等ふるさとひょうごへの思いを表すものを紹介。

⑤ 館外巡回イベント

ミュージアムなどさまざまな機関との連携を強化し、多様なテーマで本の空間を作る本のピクニック、本とアートがコラボするアートショカン!!、ふるさとひょうご特別展示や自由研究大応援！などを巡回する巡回展示文庫、ミュージアムとライブラリーが連携するミュージアムライブラリー事業等、館外で本、モノ、講座（ワークショップ等）をセットで行うアウトリーチ事業を展開。

## 県立図書館統計(抄)

年 度	蔵書冊数 (冊)	入館者数 利用者数 (人) (～H22 H23～)	レファレンス数 (件)	貸出冊数(冊)			県内公共 図書館数 (館)
				個人貸出	協力貸出	計	
昭和49(1974)	42,569	9,347	963	-	-	-	25
昭和50(1975)	63,029	21,649	1,783	-	-	-	26
昭和51(1976)	67,962	22,668	2,619	-	3,496	3,496	27
昭和52(1977)	74,986	26,818	4,991	-	10,155	10,155	27
昭和53(1978)	84,088	28,538	5,036	-	11,356	11,356	28
昭和54(1979)	97,186	28,542	7,568	-	12,250	12,250	28
昭和55(1980)	108,803	28,777	8,539	-	12,840	12,840	30
昭和56(1981)	121,933	27,136	9,611	-	13,786	13,786	32
昭和57(1982)	135,603	29,936	7,648	-	12,366	12,366	34
昭和58(1983)	150,524	39,426	7,423	-	6,504	6,504	34
昭和59(1984)	167,514	42,892	6,009	-	7,723	7,723	37
昭和60(1985)	182,514	43,033	7,271	-	8,003	8,003	37
昭和61(1986)	197,534	46,028	7,672	-	8,238	8,238	39
昭和62(1987)	211,876	44,840	7,598	-	13,205	13,205	39
昭和63(1988)	225,456	53,964	7,618	-	16,494	16,494	42
平成元(1989)	238,606	56,574	7,635	-	10,683	10,683	44
平成2(1990)	252,136	54,133	8,900	-	10,256	10,256	47
平成3(1991)	265,831	59,541	10,144	-	9,878	9,878	51
平成4(1992)	281,969	61,051	12,525	-	8,638	8,638	54
平成5(1993)	312,607	68,783	14,208	-	11,045	11,045	59
平成6(1994)	338,649	69,756	13,059	-	12,830	12,830	60
平成7(1995)	355,946	81,471	16,350	-	13,512	13,512	65
平成8(1996)	374,580	93,947	20,438	-	12,784	12,784	68
平成9(1997)	392,628	106,359	28,702	-	14,645	14,645	71
平成10(1998)	408,194	127,991	34,053	-	15,759	15,759	72
平成11(1999)	423,244	128,055	29,829	-	16,167	16,167	73
平成12(2000)	437,624	132,825	32,894	-	20,565	20,565	74
平成13(2001)	453,289	133,548	29,127	16,359	17,709	34,068	78
平成14(2002)	469,672	145,352	37,176	42,361	15,267	57,628	79
平成15(2003)	485,623	135,211	37,110	44,830	16,570	61,400	80
平成16(2004)	500,828	145,792	34,731	47,802	16,459	64,261	87
平成17(2005)	515,650	120,430	32,241	47,683	16,874	64,557	91
平成18(2006)	530,614	160,187	38,323	51,581	17,012	68,593	96
平成19(2007)	544,387	166,470	44,431	59,356	17,435	76,791	96
平成20(2008)	554,279	170,441	43,881	63,791	17,654	81,445	96
平成21(2009)	563,683	169,985	37,879	62,420	16,214	78,634	95
平成22(2010)	571,621	170,220	30,918	65,768	17,197	82,965	96
平成23(2011)	578,870	175,520(うち、入館利用者174,509)	29,175	65,544	18,434	83,978	96
平成24(2012)	585,806	175,360(うち、入館利用者173,058)	23,452	59,393	19,195	78,588	96
平成25(2013)	596,122	158,682(うち、入館利用者152,631)	20,723	52,200	19,337	71,537	96

- ・昭和49年度の統計は開館後半間で、昭和58年度以降の入館者数は音楽・ビデオライブラリー室利用者を含む。
- ・個人貸出は平成13年11月1日から開始し、平成19年4月1日からインターネット予約貸出を開始。
- ・平成23年度から入館者数を利用者数(館内外の講座・研修等を含む)に変更。ただし、入館利用者数は館内利用者のみ。



## 兵庫県立図書館の設置及び管理に関する条例

(昭和49年3月27日)  
(条例第31号)

(設置)

第1条 県民の教育と文化の発展を図るため、図書館法(昭和25年法律第118号。以下「法」という。)の規定により兵庫県立図書館(以下「図書館」という。)を置く。

(位置)

第2条 図書館の位置は、明石市明石公園とする。

(業務)

第3条 図書館はその目的を達成するため、次に掲げる業務を行なう。

- (1) 図書館資料を収集し、整理し、及び保存すること。
- (2) 他の図書館及び図書室、公民館、博物館等との相互協力を行なうこと。
- (3) 図書館資料に係る調査相談に応じること。

2 図書館は、前項各号に掲げる業務のほか、図書館の目的を達成するために必要な業務を行なうことができる。

(職員)

第4条 図書館に、館長、専門的職員、事務職員、技術職員その他必要な職員を置く。

(入館の拒否等)

第5条 館長は、図書館に入館しようとする者が次の各号のいずれかに該当すると認められるときは、その者の入館を拒否することができる。

- (1) 他人に危害を及ぼし、若しくは迷惑となる行為をするおそれがあるとき、又はそのおそれのある物品、動物その他これらに類するものを携帯するとき。
- (2) 図書館の施設、設備又は資料等を損傷するおそれがあるとき。

2 館長は、図書館に入館した者が前項各号のいずれかに該当すると認められるとき、又はその指示に従わないときは、その者に対して、退館を命ずることができる。

(施設の利用)

第6条 別表に掲げる図書館の施設を利用しようとする者は、教育委員会の許可を受け、同表に定める使用料を納めなければならない。

2 教育委員会は、前項の利用の許可を受けた者が図書館の管理上支障がある行為をするおそれがあると認めるとき、又は当該施設を他人に転貸したと認めるときは、同項の利用の許可を取り消し、又は当該施設の利用を制限し、若しくは停止することができる。

(原状回復義務)

第7条 図書館を利用する者は、その責めに帰すべき理由により、その施設、設備又は図書館資料を滅失し、又は損傷した場合においては、これらを原状に回復し、又はこれに要する経費を負担しなければならない。

(図書館協議会)

第8条 図書館に、法第14条第1項の規定により兵庫県立図書館協議会(以下「協議会」という。)を置く。

2 協議会は、委員15人以内で組織する。

3 委員は、次に掲げる者のうちから、教育委員会が任命する。

- (1) 学校教育及び社会教育の関係者
- (2) 家庭教育の向上に資する活動を行う者
- (3) 学識経験のある者

4 委員の任期は、2年とし、委員が欠けた場合における補欠の委員の任期は、前任者の残任期間とする。ただし、委員は、再任されることができる。

(補則)

第9条 この条例に定めるもののほか、図書館の管理並びに協議会の組織及び運営に関して必要な事項は、教育委員会規則で定める。

附 則

この条例は、昭和49年10月1日から施行する。

附 則 (平成22年3月19日条例第6号抄)

(施行期日)

1 この条例は、平成22年4月1日から施行する。(後略)

附 則 (平成24年3月21日条例第5号抄)

(施行期日)

1 この条例は、平成24年4月1日から施行する。

## 職 員 一 覧

平成26年度

職 名	氏 名	職 名	氏 名
館 長	長 棟 健 二	主 任	河 合 信 正
次 長	田 中 豊 久	事 務 職 員	次 田 早 智 子
総 務 課 長	川 東 丈 純	〃	西 康 隆
主 査	山 中 孝 紀	〃	吉 井 見 衣
事 務 職 員	松 本 智 恵	臨時的任用職員	徳 永 洋 子
〃	小 西 英 莉 子	県政推進事務員	溝 口 め ぐ み
県政推進事務員	田 内 理 絵	〃	小 杉 真 木 子
嘱 託 員	村 井 保 久	ふるさと・資料課長	尾 崎 肇
〃	小 川 純 男	司書(ふるさと・資料担当)	義 則 直 美
利用サービス課長	三 島 伊 都 子	司 書	山 田 幸 一
教育事務推進専門員	日 野 恭 孝	〃	前 川 範 江
指導主事兼調査専門員	定 本 隆 志	〃	植 田 真 介
司書(利用サービス担当)	井 上 由 加 里	〃	豊 浦 泰 嗣
司 書	荒 川 信 子	〃	橋 立 真 由 美
〃	弭 間 百 合 子	事 務 職 員	塩 田 明 日 美
〃	黒 住 由 美 子	臨時的任用職員	廣 澤 富 美 子
〃	谷 口 充 利	県政推進事務員	大 内 な ぎ さ
〃	福 永 瑞 穂		

## 兵庫県内公共図書館一覧

平成26年4月現在

No.	図書館名	郵便番号	住所	電話番号	休館日
1	兵庫県立図書館	673-8533	明石市明石公園1-27	078-918-3366	月・第3木
2	神戸市立中央図書館	650-0017	神戸市中央区楠町7-2-1	078-371-3351	月・2,6,10,12月の第3木
3	神戸市立東灘図書館	658-0052	神戸市東灘区住吉東町2-3-40	078-858-8773	月
4	神戸市立灘図書館	657-0027	神戸市灘区永手町4-2-1	078-854-5560	月
5	神戸市立三宮図書館	651-0096	神戸市中央区雲井通5-1-2	078-251-5015	月
6	神戸市立兵庫図書館	652-0897	神戸市兵庫区駅南通5-1-1	078-682-9501	月
7	神戸市立北図書館	651-1114	神戸市北区鈴蘭台西町1-22-1	078-592-7573	月
8	神戸市立北図書館北分館	651-1302	神戸市北区藤原台中町1-2-1	078-981-8210	月
9	神戸市立新長田図書館	653-0835	神戸市長田区細田町7-1-27	078-691-1600	月
10	神戸市立須磨図書館	654-0035	神戸市須磨区中島町1-2-3	078-735-7444	月
11	神戸市立垂水図書館	655-0893	神戸市垂水区日向1-5-1	078-709-7712	月
12	神戸市立西図書館	651-2273	神戸市西区靴台5-6-1	078-991-8311	月
13	尼崎市立中央図書館	660-0826	尼崎市北城内27	06-6481-5244	月・最終木
14	尼崎市立北図書館	661-0033	尼崎市南武庫之荘3-21-21	06-6438-7322	月・最終木
15	西宮市立中央図書館	662-0944	西宮市川添町15-26	0798-33-0189	月・第1木
16	西宮市立北部図書館	669-1134	西宮市名塩新町1	0797-61-1706	月・第1木
17	西宮市立鳴尾図書館	663-8178	西宮市甲子園八番町1-20	0798-45-5003	月・第1木
18	西宮市立北口図書館	663-8035	西宮市北口町1-2	0798-69-3151	月・第1木
19	芦屋市立図書館	659-0052	芦屋市伊勢町12-5	0797-31-2301	月・第1火
20	伊丹市立図書館	664-0895	伊丹市宮ノ前3-7-4	072-783-2775	月・第1木
21	伊丹市立図書館南分館	664-0865	伊丹市南野2-3-25	072-781-7333	火・月末
22	伊丹市立図書館北分館	664-0007	伊丹市北野4-30	072-770-0519	水・月末
23	宝塚市立中央図書館	665-0836	宝塚市清荒神1-2-18	0797-84-6121	水・第2金
24	宝塚市立西図書館	665-0034	宝塚市小林2-7-30	0797-77-1222	水・毎月1日
25	川西市立中央図書館	666-0033	川西市栄町25-1	072-755-2424	火・月末
26	三田市立図書館	669-1535	三田市南が丘2-11-57	079-562-7300	火・第1木(1,4,5月を除く)
27	三田市立図書館ウッディタウン分館	669-1321	三田市けやき台1-4-1	079-565-2236	月・火・第1木(1,4,5月を除く)
28	猪名川町立図書館	666-0257	川辺郡猪名川町白金1-74-16	072-766-3238	月・第1木
29	明石市立図書館	673-8567	明石市明石公園1-27	078-918-5800	月・第3火
30	明石市立西部図書館	674-0082	明石市魚住町中尾702-3	078-918-5675	月・第3火
31	加古川市立中央図書館	675-0101	加古川市平岡町新在家1224-7	079-425-5200	第2,4月
32	加古川市立加古川図書館	675-0038	加古川市加古川町木村226-1	079-422-3471	第2,4月
33	加古川ウェルネスパーク図書館	675-0058	加古川市東神吉町天下原370	079-433-1122	第1,3火
34	加古川海洋文化センター図書室	675-0136	加古川市別府町港町16	079-436-0940	第1,3木
35	高砂市立図書館	676-0082	高砂市曾根町2301-1	079-448-8333	月・20日・祝日
36	稲美町立図書館	675-1114	加古郡稲美町国安1286-1	079-492-7800	第1,3月・第1火
37	播磨町立図書館	675-0156	加古郡播磨町東本荘1-5-55	079-437-4500	第2,4水
38	西脇市図書館	677-0015	西脇市西脇790-14	0795-23-5991	月・月末
39	三木市立図書館	673-0432	三木市上の丸町4-5	0794-82-4727	第4木
40	三木市立吉川図書館	673-1114	三木市吉川町吉安246-1	0794-72-1109	第4木
41	三木市立青山図書館	673-0521	三木市志染町青山3-15-2	0794-87-8000	月末
42	小野市立図書館	675-1366	小野市中島町64	0794-62-0456	第4火
43	加西市立図書館	675-2312	加西市北条町北条28-1	0790-42-3722	月末
44	加東市中央図書館	673-1431	加東市社123	0795-42-8000	月・祝日
45	加東市滝野図書館	679-0292	加東市下滝野1369-2	0795-48-3003	月・祝日
46	加東市東条図書館	673-1311	加東市天神66	0795-47-6050	水・祝日の翌日
47	加東市図書情報センター	673-1472	加東市上三草1175	0795-40-2004	水・祝日の翌日
48	多可町図書館	679-1133	多可郡多可町中区靴屋434-11	0795-32-5170	月・火(第3以外)・祝日
49	姫路市立城内図書館	670-0012	姫路市本町68-258	079-289-4888	月・第3木・祝日

No.	図書館名	郵便番号	住 所	電話番号	休 館 日
50	姫路市立図書館網干分館	671-1255	姫路市網干区垣内南町1429-6	079-274-1495	月・第3木・祝日
51	姫路市立図書館安室分館	670-0081	姫路市田寺東2-7-14	079-298-8750	月・第3木・祝日
52	姫路市立図書館花北分館	670-0806	姫路市増位新町1-24	079-285-1581	水・第3木・祝日
53	姫路市立図書館青山分館	671-2222	姫路市青山5-2-1	079-266-7703	月・第3木・祝日
54	姫路市立図書館飾磨分館	672-8044	姫路市飾磨区下野田1-1	079-235-8555	月・第3木・祝日
55	姫路市立図書館広畑分館	671-1116	姫路市広畑区正門通3-7	079-238-1044	月・第3木・祝日
56	姫路市立図書館東光分館	670-0835	姫路市幸町94	079-288-2871	月・第3木・祝日
57	姫路市立図書館手柄分館	670-0966	姫路市延末149-1	079-289-1044	月・第3木・祝日
58	姫路市立図書館白浜分館	672-8023	姫路市白浜町甲396-8	079-245-3222	月・第3木・祝日
59	姫路市立図書館東分館	671-0232	姫路市御国野町御着283-15	079-252-8001	月・第3木・祝日
60	姫路市立図書館家島分館	672-0101	姫路市家島町真浦2137-1	079-325-2331	月・第3木・祝日
61	姫路市立図書館夢前分館	671-2103	姫路市夢前町前之庄2160	079-336-1446	月・第3木・祝日
62	姫路市立図書館香寺分館	679-2151	姫路市香寺町香呂239-1	079-232-8020	月・第3木・祝日
63	姫路市立図書館安富分館	671-2401	姫路市安富町安志1151	0790-66-2975	月・第3木・祝日
64	いしかわ図書館	679-2315	神崎郡市川町西川辺715	0790-26-3055	火・第3木・祝日の翌日
65	福崎町立図書館	679-2215	神崎郡福崎町西治360-1	0790-22-3790	月・第1木
66	相生市立図書館	678-0053	相生市那波南本町11-1	0791-23-5151	月・月末
67	赤穂市立図書館	678-0232	赤穂市中広907	0791-43-0275	月・第4木
68	宍粟市立図書館	671-2576	宍粟市山崎町鹿沢81	0790-62-4620	月・月末・祝日
69	たつの市立龍野図書館	679-4165	たつの市龍野町本町57-1	0791-62-0469	月・月末・祝日
70	たつの市立揖保川図書館	671-1621	たつの市揖保川町正條354-1	0791-72-7666	月・月末・祝日の翌日
71	たつの市立新宮図書館	679-4311	たつの市新宮町宮内75-1	0791-75-3332	火・月末・祝日
72	たつの市立御津図書館	671-1331	たつの市御津町岩見315-6	079-322-1007	月・月末
73	太子町立図書館	671-1561	揖保郡太子町鶴1310-7	079-277-1580	火・月末・第1,3月・祝日
74	佐用町立図書館	679-5301	佐用郡佐用町佐用2585	0790-82-0874	月・祝日(5/5,11/3除く)・月末
75	豊岡市立図書館	668-0042	豊岡市京町5-28	0796-23-6151	火・月末
76	豊岡市立図書館城崎分館	669-6102	豊岡市城崎町桃島1057-1	0796-21-9072	火・月末
77	豊岡市立図書館竹野分館	669-6201	豊岡市竹野町竹野1585-1	0796-21-9078	火・月末
78	豊岡市立図書館日高分館	669-5391	豊岡市日高町祢布920	0796-21-9060	火・月末
79	豊岡市立図書館出石分館	668-0292	豊岡市出石町内町1	0796-21-9010	火・月末
80	豊岡市立図書館但東分館	668-0393	豊岡市但東町出合150	0796-21-9036	火・月末
81	朝来市和田山図書館	669-5213	朝来市和田山町玉置861	079-672-1700	月・月末
82	新温泉町立加藤文太郎記念図書館	669-6702	美方郡新温泉町浜坂842-2	0796-82-5251	木・第3火・第4月
83	篠山市立中央図書館	669-2206	篠山市西吹88-1	079-590-1301	月・月末
84	篠山市民センター図書コーナー	669-2321	篠山市黒岡191	079-552-0394	月・月末・祝日
85	丹波市立中央図書館	669-3602	丹波市氷上町常楽233	0795-82-7100	月・月末
86	丹波市立柏原図書館	669-3309	丹波市柏原町柏原5528	0795-72-0313	月・月末(3か月に1度)
87	丹波市立青垣図書館	669-3811	丹波市青垣町佐治114	0795-87-1111	月・月末(3か月に1度)
88	丹波市立春日図書館	669-4192	丹波市春日町黒井496-2	0795-74-1611	月・月末(3か月に1度)
89	丹波市立山南図書館	669-3198	丹波市山南町谷川1110	0795-77-0336	月・月末
90	丹波市立市島図書館	669-4322	丹波市市島町上田814	0795-85-2733	月・月末
91	洲本市立洲本図書館	656-0021	洲本市塩屋1-1-8	0799-22-0712	月・月末
92	洲本市立五色図書館	656-1325	洲本市五色町鮎原南谷59	0799-32-1693	月・月末
94	南あわじ市南淡図書館	656-0501	南あわじ市福良甲300	0799-53-0234	月・月末・祝日の翌日
93	南あわじ市三原図書館	656-0475	南あわじ市市三條880	0799-43-5037	月・月末・祝日の翌日
95	淡路市立津名図書館	656-2131	淡路市志筑818-1	0799-62-2345	木・月末・祝日
96	淡路市立東浦図書館	656-2305	淡路市浦148-1	0799-74-0251	木・月末・祝日

※休館日、開館時間の詳細は各図書館にお問い合わせ下さい。

※県立1館、市立28市・86館、町立9町・9館

## 兵庫県立図書館 利用案内

### 開館時間

- ・ 9:30から18:00まで

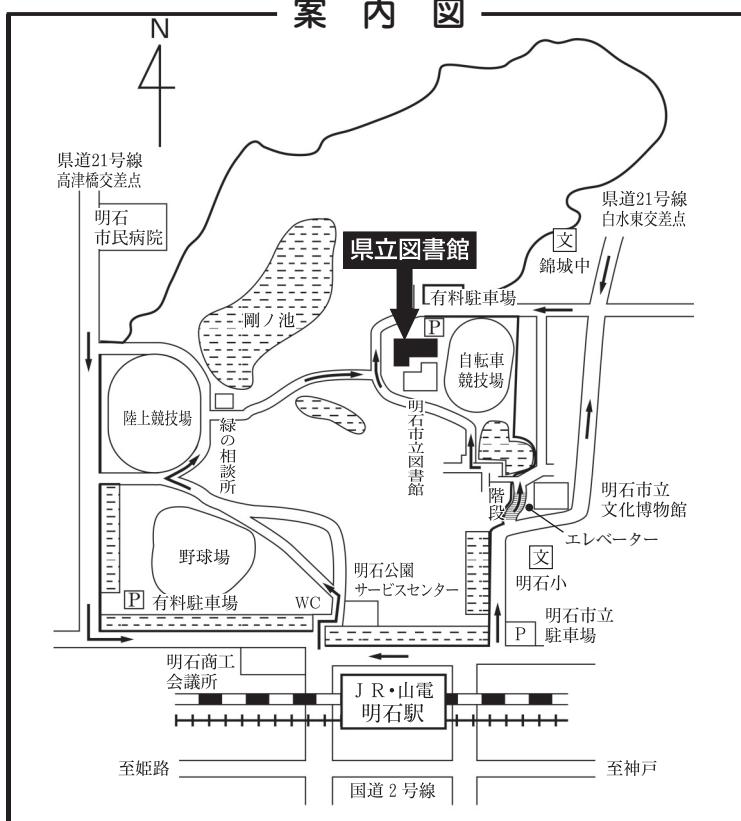
### 休館日

- ・ 毎週月曜日
- ・ 毎月第3木曜日
- ・ 年末年始（12月29日から1月3日まで）
- ・ 特別整理（蔵書点検）期間（2週間以内）

### 貸出

- ・ 10冊 3週間以内

## 案内図



J R・山陽電鉄明石駅下車北800m 徒歩約10分

## 平成26年度 要 覧

(平成25年度事業報告)

平成26年7月発行

### 兵庫県立図書館

〒673-8533 明石市明石公園1番27号

TEL (078) 918-3366(代表)  
(078) 918-3377(レファレンス)

FAX (078) 913-9229  
(078) 918-2500(協力貸出)

ホームページ <http://www.library.pref.hyogo.lg.jp>