

平成25年度要覧

(平成24年度事業報告)

兵庫県立図書館

目 次

1	運 営 方 針	1
2	県立図書館の機能	2
3	組 織	3
4	職 員 構 成	3
5	施 設 の 概 要	4
	平 面 図	5
6	兵庫県立図書館協議会	6
7	沿 革	7
8	平成24年度予算・決算と平成25年度予算	8
9	平成24年度運営状況	9
9. 1	図書館資料の整備・充実（資料保存センター機能）	9
	(1) 資料別所蔵数	9
	(2) 分類別蔵書数	10
	(3) フェニックス・ライブラリー	10
	(4) 兵庫県関連索引等データベースの整備、充実	10
9. 2	資料情報の迅速的確な提供（調査相談センター機能）	11
	(1) ひょうご図書館情報ネットワーク（HALネット）の概要	11
	(2) ホームページアクセス数及び蔵書検索数	12
	(3) 開館・休館日数	12
	(4) 館内利用	12
	(5) レファレンス	13
	(6) 個人貸出	14
	(7) インターネットによる予約冊数	14
	(8) 複写利用	14
	(9) 読書講演会・講座等の実施	15
	①読書講演会	15
	②図書館利活用講座	15
	③企画展示関連講座	15
	④県立図書館出前講座	16
	⑤子ども読書活動推進事業	17
	⑥ビデオミニシアター	18
	⑦その他研修事業	18
	(10) 所蔵資料展	18
	(11) 刊行物等	20
9. 3	市町立図書館への支援・協力業務の推進（相互協力センター機能）	21
	(1) 図書館相互協力による相互貸借の推進（協力貸出）	21
	(2) 市町立図書館職員およびボランティアへの研修実施	21
	(3) 学校サポートプロジェクト	23
10	平成25年度事業計画	24
	(1) 事業計画	24
	(2) 読書講演会・講座等	25
	(3) 所蔵資料展等	25
	(4) 発行予定刊行物等	25
	(5) 市町立図書館等への研修実施	25
資料		
	平成25年度兵庫県立図書館企画展示等の計画	26
	県立図書館統計（抄）	27
	兵庫県立図書館の設置及び管理に関する条例	28
	職員一覧	29
附		
	兵庫県内公共図書館一覧	30

※資料利用状況等のデータは、特に断りのない限り、平成24年度末現在の数字です。

1 運 営 方 針

基本的な考え方

兵庫県立図書館は、県民の教育と文化の発展のため、資料の整備・充実に努め、調査相談業務の質的向上をめざすとともに、市町立図書館等に対し積極的な支援・協力をを行い、全県レベルでの資料・情報提供の的確な提供を図る。

基 本 方 針

①図書館資料の整備・充実（資料保存センター機能）

- ・学術的・専門的な図書及び参考図書を中心に収集
- ・兵庫県関係郷土・行政資料を網羅的に収集
- ・兵庫県関連索引等データベースの整備、充実
- ・行政資料（国、都道府県、近畿圏の主要なもの）を収集
- ・逐次刊行物、パンフレット、マイクロ写真資料、地図資料等の収集

②資料・情報の迅速・的確な提供（調査相談センター機能）

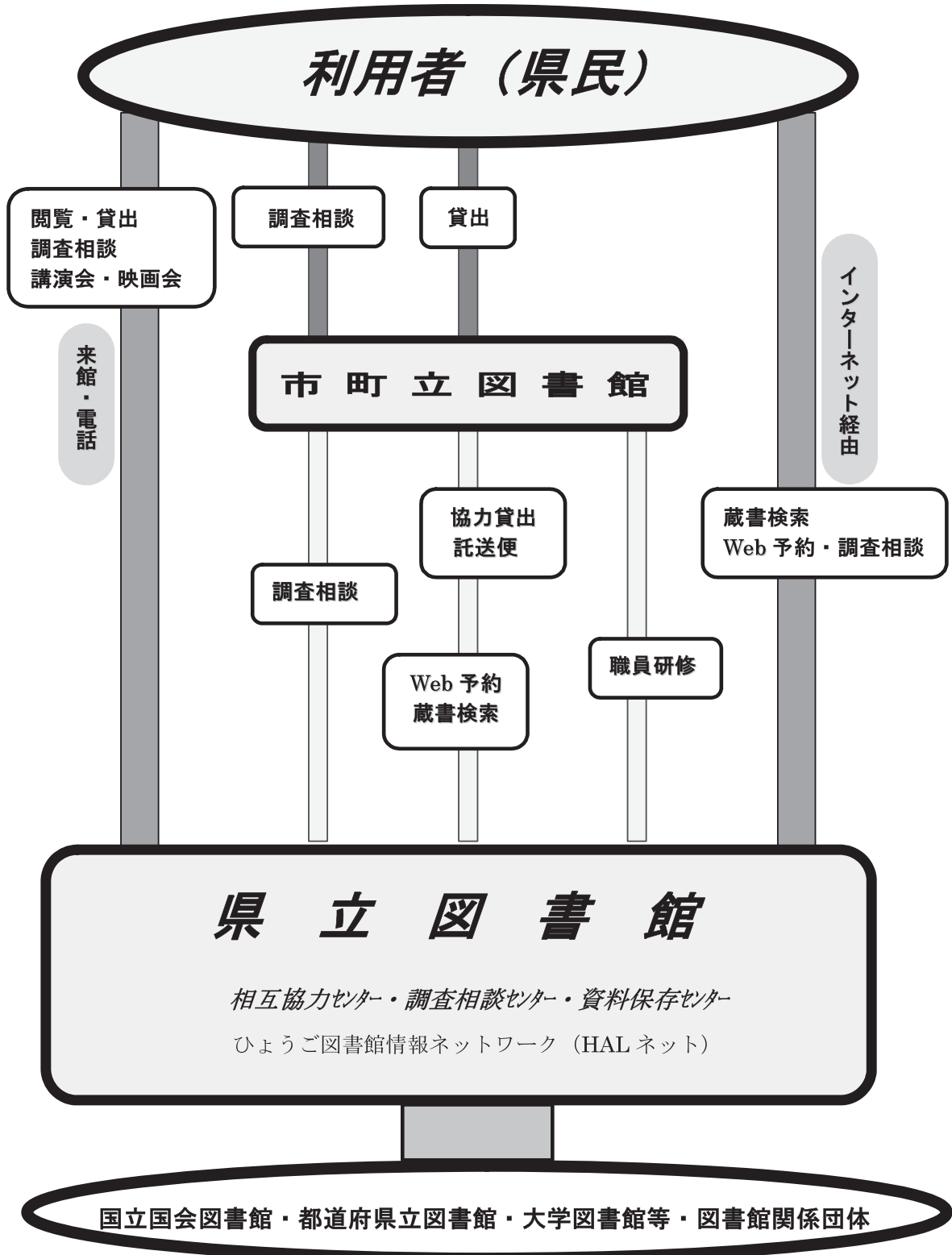
- ・県民への資料提供の促進
- ・ひょうご図書館情報ネットワークによる情報提供
- ・県民の調査研究への援助（レファレンス）
- ・読書講演会、図書館利活用講座、出前講座等の実施
- ・資料展示等による情報提供の充実
- ・兵庫ゆかりのコーナー展示
- ・資料・情報提供による教員支援・教員研修

③市町立図書館等の支援・協力業務の推進（相互協力センター機能）

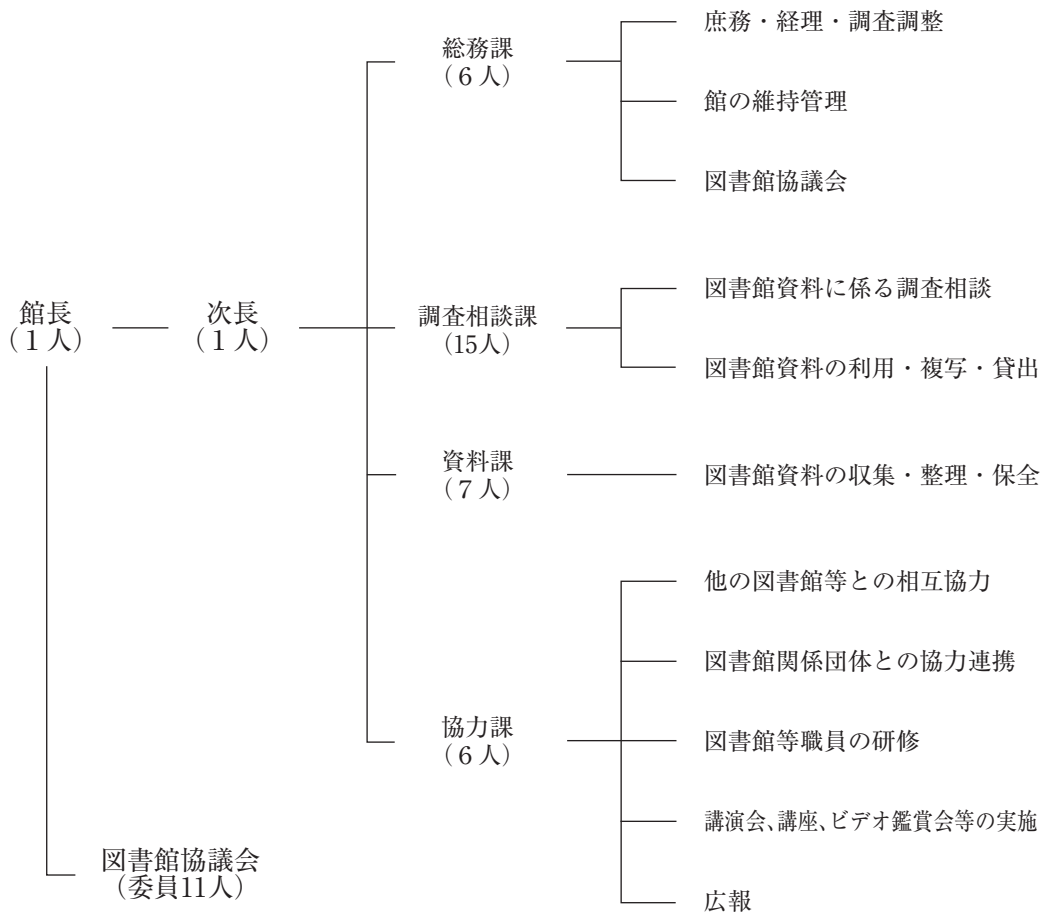
- ・図書館間相互協力による資料相互貸借の充実（協力貸出）
- ・市町立図書館等への協力レファレンスの充実
- ・市町立図書館等の職員の研修の実施
- ・国立国会図書館、都道府県立図書館等及び図書館関係団体との連携
- ・学校図書館への支援

2 県立図書館の機能

すべての県民がどこからでも利用できる



3 組 織



4 職 員 構 成

平成25年4月1日現在 (人)

区 分	事 務 職	主任指導主事 兼調査専門員	臨時的任用 職 員 (育休代替)	計	再 任 用 職 員	非 常 勤 嘱 託 員	合 計
総 務 課	5			5	1	2	8
調査相談課	10 (10)		1	11 (10)	1	3 (2)	15 (12)
資 料 課	5 (5)		1	6 (5)		1	7 (5)
協 力 課	4 (4)	1		5 (4)	1		6 (4)
計	24 (19)	1	2	27 (19)	3	6 (2)	36 (21)

※ 1 館長 (再任用)・次長は総務課に含めた。
2 () 内は司書有資格者数を記載した。

5 施設の概要

- ・ 位 置 明石市明石公園1番27号
- ・ 敷地面積 5,207㎡
- ・ 延べ面積 8,129㎡
- ・ 構 造 鉄筋コンクリート造、地上3階、地下1階
- ・ 書庫5層

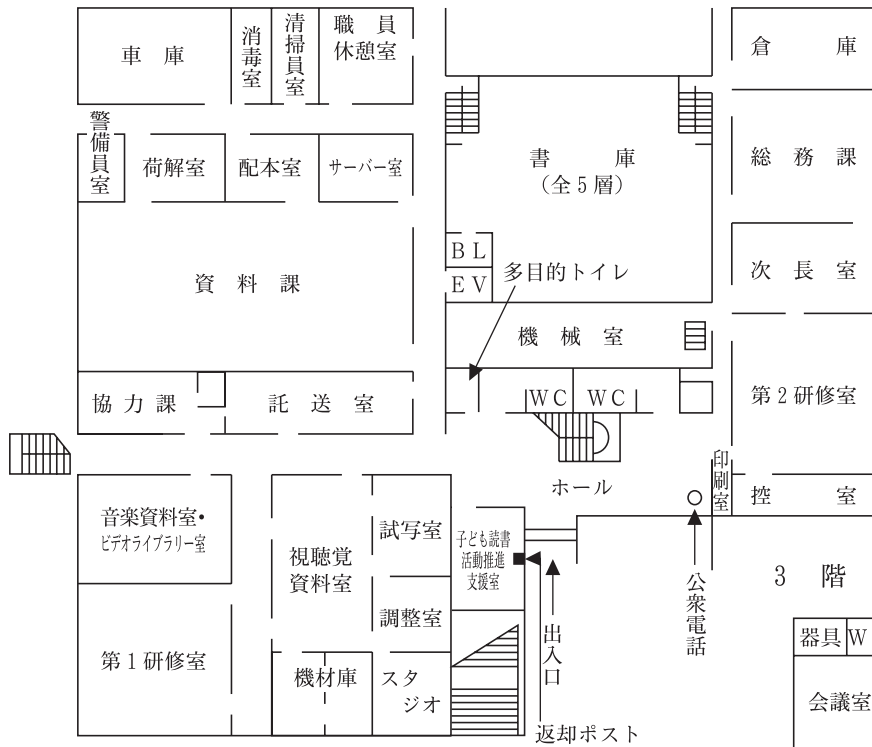
建物面積内訳

階 別	室 名	面積㎡	備 考
1 階	事 務 室	486	次長室、総務課、協力課、資料課
〃	研 修 室	243	第1研修室、第2研修室
〃	音 楽 資 料 室・ ビデオライブラリー室	81	レコード、CD、カセットテープ、ビデオテープ
〃	視 聴 覚 室	252	試写室、視聴覚資料室
〃	子ども読書活動 推進支援室	68	
〃	書庫（第1層）	361	
〃	そ の 他	1,480	ホール、車庫、倉庫、廊下、階段、便所等
(1階小計)		(2,971)	
2 階	調 査 相 談 室	1,440	閲覧席(52席)、貸出・返却・相談カウンター、兵庫ゆかりのコーナー、インターネットコーナー(10席)
〃	郷 土 資 料 室	504	閲覧席(10席)、受付相談カウンター、新聞コーナー、フェニックス・ライブラリー、インターネットコーナー(2席)
〃	書庫（第3層）	361	
〃	そ の 他	530	ホール、階段、便所等
(2階小計)		(2,835)	
3 階	館 長 室	240	館長室、応接室、会議室
〃	書庫（第4層）	361	
〃	そ の 他	210	廊下、階段、機械室等
(3階小計)		(811)	
1～2階中層	書庫（第2層）	439	
3階～塔屋中層	書庫（第5層）	451	
地 階	機 械 室	519	地下中2階の監視員室を含む
塔 屋	機 械 室	103	
計		8,129	

開架冊数：約120,000冊（調査相談室 約85,000冊 郷土資料室 約35,000冊）
 書庫冊数：約465,000冊

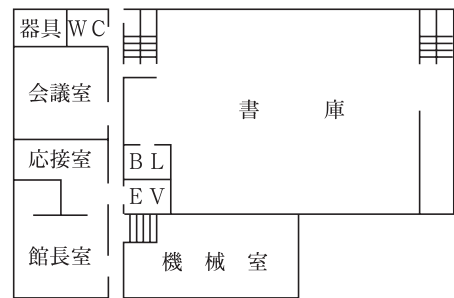
平 面 図

1 階

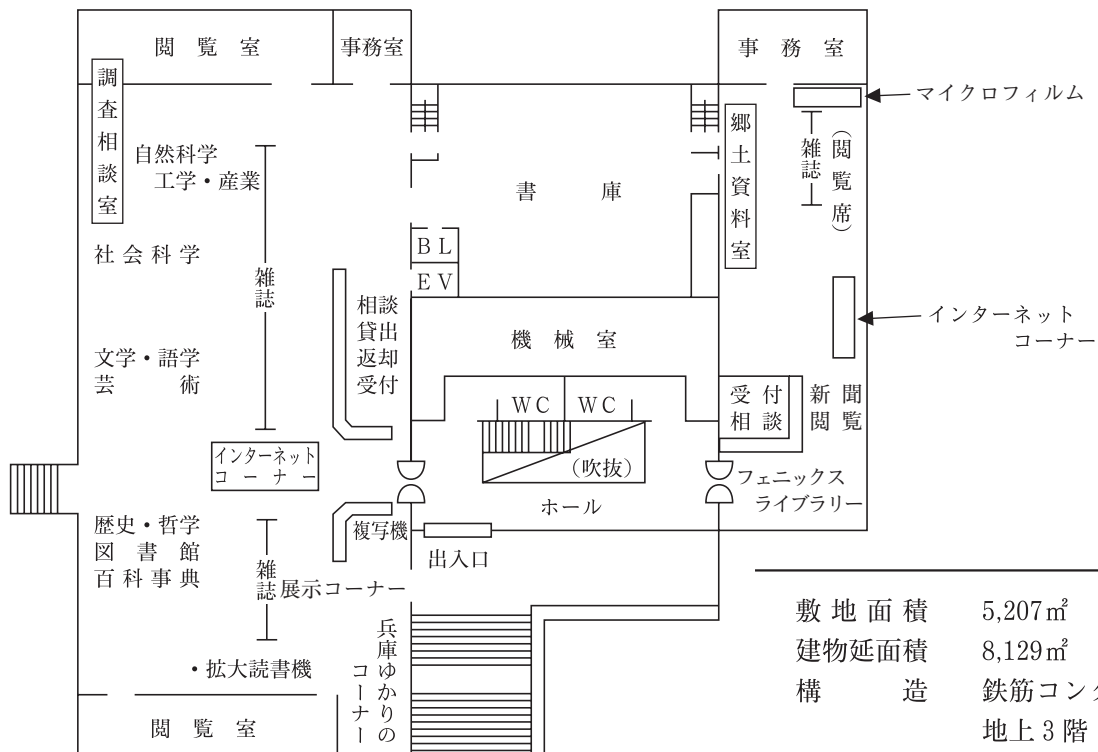


地下1階—機械室

3 階



2 階



敷地面積	5,207㎡
建物延面積	8,129㎡
構造	鉄筋コンクリート造
	地上3階 地下1階建

6 兵庫県立図書館協議会

(1) 委員 (11名)

(順不同)

任 期	H23.5.18～H25.5.17	任 期	H25.5.18～H27.5.17
氏 名	役 職 (委嘱時)	氏 名	役 職 (委嘱時)
有方 秀樹 (H24.5.10～)	兵庫県学校図書館協議会会長 (兵庫県立高砂南高等学校長)	有方 秀樹	兵庫県学校図書館協議会会長 (兵庫県立高砂南高等学校長)
尼川 洋子	人と情報を結ぶWEプロデュー ス代表	尼川 洋子	人と情報を結ぶWEプロデュー ス代表
岩木 啓子	ライフデザイン研究所FLAP 代表	岩木 啓子	ライフデザイン研究所FLAP 代表
石堂美紀代	NPO法人子育てサポート・代 表きらりing理事長	石堂美紀代	NPO法人子育てサポート・代 表きらりing理事長
渡邊 隆弘	帝塚山学院大学准教授	渡邊 隆弘	帝塚山学院大学教授
尾崎 美紀	詩人・童話作家	尾崎 美紀	詩人・童話作家
川端 信雄	神戸市立中央図書館長	三木 真人	神戸市立中央図書館長
神谷 郁代	神戸新聞社論説委員	森玉 康宏	神戸新聞社論説委員
廣岡 徹	兵庫教育大学教職大学院教授	廣岡 徹	兵庫教育大学教職大学院客員 教授
池田 裕紀	公募委員	田中 博	公募委員
坂本 充	公募委員	知久 直	公募委員

(2) 開催状況

第 1 回

日 時 平成24年 7 月 17 日 (火) 10時30分～12時00分
場 所 県立図書館
主な協議事項 当館の運営状況及び24年度の主な事業概要について

第 2 回

日 時 平成25年 3 月 8 日 (金) 14時00分～15時30分
場 所 県立図書館
主な協議事項 24年度事業報告及び25年度事業計画について

7 沿 革

- 昭和44 (1969) 年7月 県立図書館等調査委員会設置
- 昭和45 (1970) 年7月 県立図書館等建設調査委員会設置
- 昭和46 (1971) 年4月 県立図書館設立準備室設置 (神戸市灘区王子町)
- 昭和48 (1973) 年7月 起 工
- 昭和49 (1974) 年7月 建物本体工事竣工
- 10月 開 館
- 10月 「兵庫県立図書館の設置及び管理に関する条例」施行
- 10月 「兵庫県立図書館管理規則」施行
- 10月 「兵庫県立図書館協議会の組織及び運営に関する規則」公布・施行
- 10月 中央視聴覚ライブラリー移管 (神戸視聴覚ライブラリーから)
- 昭和51 (1976) 年4月 相互協力室設置
- 4月 「兵庫県立図書館利用規則」公布・施行
- 5月 協力貸出開始
- 8月 「音楽資料室」開設
- 昭和54 (1979) 年4月 協力課設置
- 昭和57 (1982) 年9月 「ビデオライブラリー室」開設
- 昭和58 (1983) 年4月 託送便貸出開始
- 昭和59 (1984) 年10月 「図書館学資料コーナー」開設
- 平成元 (1989) 年4月 コンピュータシステム導入、JAPAN MARC採用
- 平成5 (1993) 年5月 「図書活用県民運動」実施
- 平成6 (1994) 年8月 「外国語資料コーナー」開設
- 平成7 (1995) 年1月 阪神・淡路大震災により被災
- 11月 「フェニックス・ライブラリー」開設
- 平成8 (1996) 年10月 巡回業務開始
- 平成9 (1997) 年1月 来館者数100万人到達
- 平成11 (1999) 年3月 新情報提供システム (新コンピュータシステム) 導入
- 4月 TRC MARC採用、NDC9版へ変更
- 9月 ひょうご図書館情報ネットワーク (HALネット) 運行開始
- 平成13 (2001) 年9月 図書館協議会の公開開始
- 11月 来館者への直接貸出開始
- 平成14 (2002) 年4月 携帯端末機からの蔵書検索開始
- 4月 ひょうご“本だいすきっ子”プラン事業開始
- 6月 図書館ボランティア活動開始
- 平成15 (2003) 年1月 E-メールによるレファレンスサービス開始 (兵庫県関係)
- 3月 図書館協議会に公募委員 (2名) を追加委嘱
- 7月 県民のための図書館利活用講座 (オープン・ライブラリー) 開始
- 平成16 (2004) 年3月 直接貸出による貸出冊数10万冊達成
- 8月 来館者数200万人到達
- 9月 「開館30周年記念式典及び講演会」の実施
- 10月 E-メールによるレファレンスサービス本格実施
- 平成17 (2005) 年1月 遠隔地利用者返却システム本格実施
- 3月 緊急雇用創出事業 (H15～) の成果として「兵庫県郷土資料総合目録」(冊子・CD) 及び「兵庫県郷土雑誌記事索引」(冊子・CD) を刊行
- 平成18 (2006) 年4月 「子ども読書活動推進支援室」開設
- 7月 閉館時間を17:00から18:00まで延長 (試行)
- 平成19 (2007) 年1月 ひょうご図書館情報ネットワークシステムを更新し、新ひょうご図書館情報ネットワークシステムとして運用開始
- 4月 インターネットによる貸出予約・県立及び市町立図書館での受取開始
- 12月 国立国会図書館総合目録へデータ提供開始

- 平成21（2009）年 4月 利用規則改正 閉館時間を18：00まで延長実施 月曜日を除く祝日開館の実施
 5月 「兵庫ゆかりのコーナー」開設
- 平成22（2010）年 6月 学校サポートプロジェクト開始
- 平成24（2012）年 1月 新ひょうご図書館情報ネットワークシステムを更新し、ひょうご図書館情報ネットワークシステムとして運用開始
 1月 兵庫ゆかりの人物文献検索公開
 3月 阪神・淡路大震災関連資料共有化のため、神戸大学附属図書館にデータ提供（デジタルアーカイブ「震災文庫」）
- 平成25（2013）年 3月 フェニックス・ライブラリーコーナー拡充

8 平成24年度予算・決算と平成25年度予算

（単位：千円）

事 項	当初予算	補正後 予 算	決 算	事 業 概 要	25年度 予 算	
維 持 運 営 費	37,957	45,400	45,400	維持管理費	45,400	42,701
資 料 購 入 費	18,004	18,004	18,004	図書購入費	12,410	18,004
				マイクロフィルム等購入費	670	
				雑誌購入費	2,930	
				新聞購入費	725	
				その他資料費	1,269	
資 料 収 集 整 理 費	5,420	5,420	5,420	蔵書データ電算処理費	5,420	3,795
新ひょうご図書館情報 ネットワークシステムの構築	22,848	22,848	22,848	新システム運用経費	22,848	22,848
ひょうご子どもの 読書の推進費	257	257	257	子どもの読書活動推進費	257	230
計	84,486	91,929	91,929		91,929	87,578

9 平成24年度運営状況

9.1 図書館資料の整備・充実（資料保存センター機能）

(1) 資料別所蔵数

① 図書等

区分	種別	図書 (冊)	雑誌 (種部)	新聞 (紙) 市町広報紙含む (種部)	マイクロフィルム		電子資料 (枚)	地図 (空中写真) 含む (枚)
					ロール (巻)	フィッシュ (枚)		
平成24年度増加数	購入	3,031	△ 28		60		11	13
	受贈	3,904	△ 28 26				17	
	委託作製		26					
	その他	1						
	除籍							
	計	6,936	△ 2 △ 2		60		28	13
平成25年3月末総数	購入	337,533	179	11	7,870	1,084	196	7,015
	受贈	223,774	179 2,630	18 346			592	3,686
	委託作製		2,630	346				
	その他	24,499						6
	計	585,806	2,809 2,809	357 364	7,870	1,084	788	10,707

② 視聴覚資料

区分	種別	映画フィルム (巻)	スライド (組)	レコード (枚)	録音テープ (巻)	CD (枚)	ビデオテープ (巻)	LD (枚)	DVDビデオ (枚)
平成24年度増加数	購入								
	受贈								
	委託作製								
	その他								
	除籍								
	計								
平成25年3月末総数	購入	28	2	2,317	9	396	1,475	1,687	6
	受贈	1		58	300	247	1,088	12	
	委託作製								
	その他	232	1		23		250		
	計	261	3	2,375	332	643	2,813	1,699	6

(2) 分類別蔵書数

(冊)

分類	区分	一 般	郷 土	合 計	百 分 比
総 記		40,336	2,652	42,988	7.4
哲 学・宗 教		25,954	1,083	27,037	4.6
歴 史・地 理		63,154	13,618	76,772	13.1
社 会 科 学		133,734	33,919	167,653	28.6
自 然 科 学		37,949	3,702	41,651	7.1
工 学		48,607	5,171	53,778	9.2
産 業		37,425	7,083	44,508	7.6
芸 術		41,927	7,496	49,423	8.4
語 学		11,018	202	11,220	1.9
文 学		59,913	10,863	70,776	12.1
合 計		500,017	85,789	585,806	100.0

(3) フェニックス・ライブラリー

当館は、被災地の県立図書館として、県民が経験したこの大震災の記録を永く保存し、後世に伝えるため、図書はもちろん雑誌、新聞、ビラ・チラシ、パンフレット、地図、空中写真、視聴覚資料等刊行されたあらゆる震災関連資料の収集に努めている。

震災資料コーナーを「フェニックス・ライブラリー」と名付け、当館の貴重なコレクションとして郷土資料室で資料を配架し、一般に公開している。

資料所蔵状況

資料種別	点数
図 書	約 2,300 点
雑 誌	約 400 点
チラシ・パンフレット	約 4,900 点
その他 (ポスター、地図、空中写真、ビデオテープ、CD、CD-ROM、マイクロフィルム、スライド等)	約 1,000 点

(4) 兵庫県関連索引等データベースの整備、充実

① データベースの整備

兵庫県に関連した各種のデータベースを作成し、ホームページ上で公開している。

- ・ フェニックス・ライブラリー震災関連雑誌記事索引 (約5,500件)
 阪神・淡路大震災関連の雑誌記事の検索
- ・ 郷土雑誌記事索引 (約19,900件)
 兵庫県内の歴史・地誌を扱った雑誌記事の検索
- ・ 兵庫県内図書館関連記事見出し検索 (約3,300件)
 兵庫県内の図書館等に関する新聞記事の見出し検索
- ・ 兵庫ゆかりの人物文献索引 (約3,700件)
 兵庫県にゆかりがある人物や参考文献の検索 (平成24年1月開始)
- ・ 阪神・淡路大震災関連資料横断検索 (約2,400件) (平成24年3月開始)

② 資料のデジタル化

兵庫県の歴史、地誌など郷土の事情に関する雑誌を中心に、保存状態の悪いものを優先してデジタル化をしている。

- ・ 県内の郷土研究雑誌 156タイトル (平成22年度)
- ・ 県内の教育関係雑誌 76タイトル (平成23年度)
- ・ 県市町村史誌 「兵庫県史」ほか101冊 (平成23年度)
- ・ フェニックス・ライブラリー所蔵図書 304冊 (平成23年度)

9.2 資料・情報の迅速・的確な提供（調査相談センター機能）

(1) ひょうご図書館情報ネットワーク（HALネット）の概要

「ひょうご図書館情報ネットワーク」はインターネット等を活用することによって、図書館の蔵書情報やそれに付随する様々なサービスを利用者に提供するシステムである。

<HALネットの役割>

① 蔵書情報の公開

- ・ 県立図書館蔵書の検索。（館内端末のほか、携帯端末にも対応）
- ・ 検索した図書の貸出申込。（最寄りの図書館での貸出資料の受取返却）
- ・ 利用者本人の利用状況等の照会、回答
- ・ 希望者への新刊図書等のお知らせメールの配信
- ・ 県内図書館総合目録の検索（蔵書検索を公開している県内公共図書館の蔵書が横断検索できる）

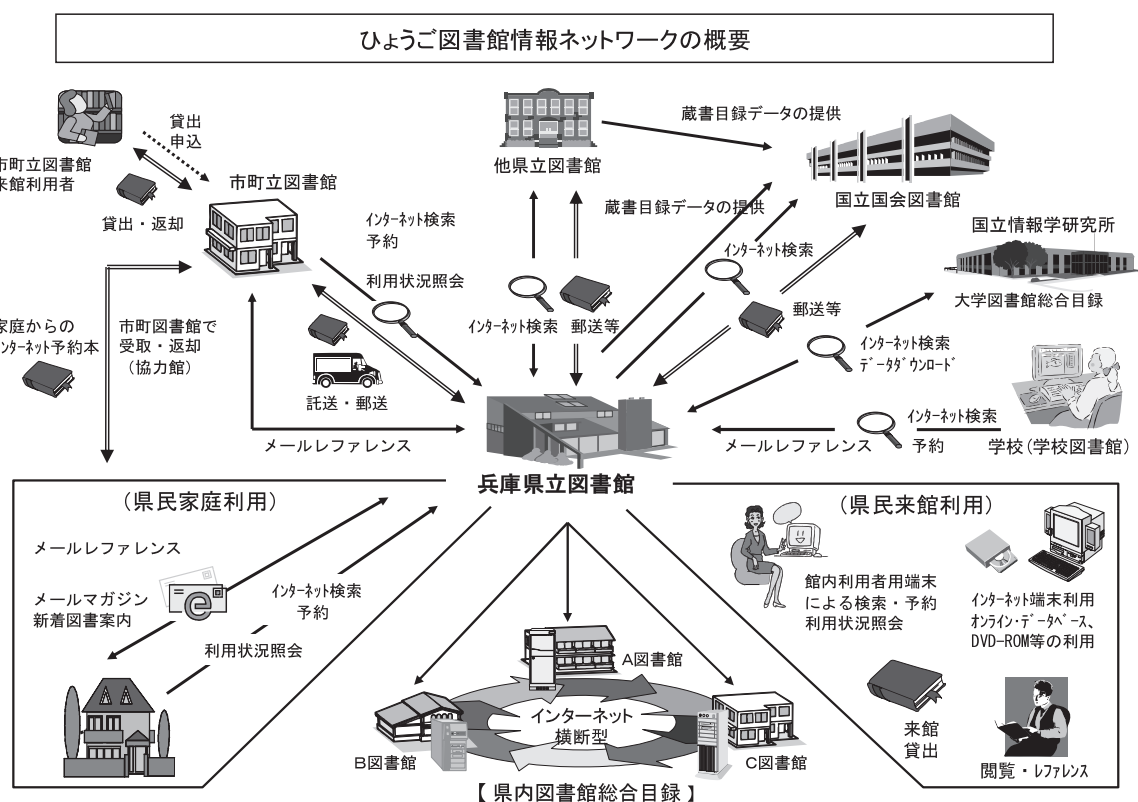
② メールによるレファレンスの受付・回答

③ ホームページの充実

④ 国立国会図書館総合目録ネットワークシステムへのデータ提供

<平成24年からの新たなサービス>

- ① 兵庫ゆかりの人物文献検索の公開 入力済みデータ件数 3,663件
- ② 調べ方案内、調べもの事例集（約70件）の公開
- ③ 登録者を対象に講座や展示のお知らせをメールで配信
- ④ インターネット予約に「予約かご」方式を採用
- ⑤ 「図書館からのお知らせメール」を月2回配信
- ⑥ 「フェイスブック」を活用した広報の実施（10月から）



(2) ホームページアクセス数及び蔵書検索数 (件)

ホームページアクセス数	210,299
蔵書検索数	2,760,785

(3) 開館・休館日数 (日)

開館日数	休館日数
289	76

(4) 館内利用

① 利用者数

(人)

月	室	調査相談室	郷土資料室	音楽資料室 ビデオライブラリー室	計
4月 (24)		9,119 (380.0)	4,542 (189.3)	9 (0.4)	13,670 (569.6)
5月 (26)		10,576 (406.8)	5,115 (196.7)	8 (0.3)	15,699 (603.8)
6月 (25)		10,271 (410.8)	4,759 (190.4)	6 (0.2)	15,036 (601.4)
7月 (25)		11,483 (459.3)	4,789 (191.6)	8 (0.3)	16,280 (651.2)
8月 (26)		12,751 (490.4)	5,499 (211.5)	10 (0.4)	18,260 (702.3)
9月 (25)		8,233 (329.3)	4,572 (182.9)	8 (0.3)	12,813 (512.5)
10月 (25)		9,025 (361.0)	4,289 (171.6)	9 (0.4)	13,323 (532.9)
11月 (25)		9,001 (360.0)	4,598 (183.9)	3 (0.1)	13,602 (544.1)
12月 (23)		7,294 (317.1)	3,438 (149.5)	2 (0.1)	10,734 (466.7)
1月 (23)		8,522 (370.5)	3,956 (172.0)	12 (0.5)	12,490 (543.0)
2月 (17)		9,034 (531.4)	2,841 (167.1)	8 (0.5)	11,883 (699.0)
3月 (25)		10,798 (431.9)	4,875 (195.0)	10 (0.4)	15,683 (627.3)
計 (289)		116,107 (401.8)	53,273 (184.3)	93 (0.3)	169,473 (586.4)

* 月欄の下段は開館日数、室別欄の下段は1日平均人数

* 上記に加え、講座研修等利用者は、5,887人（うち入館利用者は、3,585人）

② 利用資料数

(ア) 図書 (推計)

(冊)

分類	総記	哲学 宗教	歴史 地理	社会 科学	自然 科学	工学	産業	芸術	語学	文学	
計	123,232	9,312	8,844	25,298	21,517	10,443	10,945	6,891	11,359	4,769	13,854
	100%	7.6	7.2	20.5	17.5	8.5	8.9	5.6	9.2	3.9	11.2

(イ) 雑誌 (推計)

(冊)

分類	総記	哲学 宗教	歴史 地理	社会 科学	自然 科学	工学	産業	芸術	語学	文学	
計	10,068	1,690	140	1,252	1,476	664	1,162	1,596	720	108	1,260
	100%	16.8	1.4	12.4	14.7	6.6	11.5	15.9	7.2	1.1	12.5

(ウ) 新聞・マイクロ・電子資料・県内地図等・レコード等

(件)

種別	新聞原紙・ 縮刷版	マイクロフィルム	電子資料	県内地図・ パンフレット類	レコード・CD 録音テープ
	11,649	3,175	18	446	92

(エ) ビデオテープ・ディスク

(件)

分類	郷土	震災	その他	
計	11	6	4	1
	100%	54.5	36.4	9.1

(5) レファレンス

① 受付別件数

(件)

方法	計	面談	電話	メール	文書
件数	23,452	17,085	5,896	272	199
百分比	100	73.0	25.1	1.2	0.8
1日平均件数	81.1	59.1	20.4	0.9	0.7

② 部門・内容別件数

(件)

部門	計	一般	人文	社会	自然技術	郷土
所在調査	9,613	7,712	-	-	-	1,901
書誌的事項調査	2,911	263	1,242	527	619	260
文献調査	5,726	373	2,062	1,033	1,085	1,173
事実調査	2,067	264	622	286	229	666
その他	3,135	1,845	264	122	165	739
計	23,452	10,457	4,190	1,968	2,098	4,739
1日平均件数	81.1	36.2	14.5	6.8	7.3	16.4

(6) 個人貸出

① 地区別登録人数（上段：年度末有効者総数 下段：当年度新規登録者数）（人）

計	地区	神戸	阪神南	阪神北	東播磨	北播磨	中播磨	西播磨	但馬	丹波	淡路	県外
	16,273	6,261	472	319	7,834	325	572	223	39	50	108	70
	1,811	717	64	41	797	34	78	31	7	6	18	18

② 地区別貸出冊数（冊）

計	地区	神戸	阪神南	阪神北	東播磨	北播磨	中播磨	西播磨	但馬	丹波	淡路	県外
	59,393	22,860	1,071	1,179	29,537	1,209	1,624	800	219	226	537	131

③ 分類別貸出冊数（冊）

計	分類	総記	哲学宗教	歴史地理	社会科学	自然科学	工学	産業	芸術	語学	文学
	59,393	6,489	4,800	8,114	10,496	5,830	5,692	2,977	5,250	2,354	7,391

(7) インターネットによる予約冊数

地区別予約冊数（冊）

計	地区	神戸	阪神南	阪神北	東播磨	北播磨	中播磨	西播磨	但馬	丹波	淡路	県外
	3,609	1,264	265	385	904	74	263	236	61	38	98	21

(8) 複写利用（枚）

年間総数		1件あたり枚数	1日平均	
件数	枚数		件数	枚数
6,080	101,745	16.7	21.0	352.1

(9) 読書講演会・講座等の実施

① 読書講演会 県民の読書活動の普及と深化に努める。

事業名	参加人員	対象	期日	趣旨・内容
読書講演会	52人	県内公共図書館・公民館等職員、読書ボランティア等関係者、一般県民	24.10.27	県民の読書活動の普及と深化に努める。 講演「読書って楽しい！」 講師：詩人・童話作家、兵庫県立図書館協議会委員 尾崎美紀

② 図書館利活用講座 県民を対象に、所蔵資料を活用した調べ方等を紹介し、生涯学習に役立て、県立図書館が身近な存在になることを目指す。

テーマ	参加人員	対象	期日	備考	
図書館入門講座	本を探す	5人	24.4.18	講師：県立図書館司書	
	県立図書館を便利に使おう	7人	24.5.19	講師：県立図書館司書	
	インターネットで情報検索	14人	24.6.20	講師：県立図書館司書	
	和とジノートをつくってみよう	14人	24.7.21	講師：県立図書館司書	
	県立図書館のホームページを使ってみよう	7人	24.9.15	講師：県立図書館司書	
	「ジャパン・ナレッジ」を使いこなそう	14人	24.10.17	講師：株式会社ネットアドバンス 桑原博文	
	兵庫ゆかりの人物を調べてみよう	9人	24.11.17	講師：県立図書館司書	
	新聞の上手な読み方を身につけよう	12人	25.12.19	講師：県立図書館司書	
	県立図書館所蔵のいろいろな地図を見てみよう	19人	25.1.19	講師：県立図書館司書	
	「聞蔵Ⅱビジュアル」を使いこなそう	11人	25.2.20	講師：県立図書館司書	
	健康・医療情報の上手な探し方を身につけよう	12人	25.3.16	講師：県立図書館司書	
平和祈念朗読ライブ「伝えたい、あの日のこと。」	40人	一般県民	24.8.11	朗読：声のかけ橋	
明石ふるさと再発見	第1回「宮本武蔵と明石」		59人	24.12.15	講師：県立図書館司書
	第2回「境界と交流のまち明石」		53人	24.12.22	講師：県立図書館司書
震災関連講座「2つの震災の経験を通じて学ぶこと」	61人		25.1.12	講師：県立相生産業高校 主幹教諭 馬越顕 八尾市立山本図書館 司書 喜多由美子	
デジタルビデオ「編集」基礎講座	45人		25.3.2	講師：兵庫ビデオサークル	
			25.3.3		
高校生対象利活用講座	11人		舞子高校図書部生徒	25.3.5	講師：県立図書館司書
合計	393人				

③ 企画展示関連講座 企画展示の内容について、理解・関心をより深めるための機会の提供に努める。

テーマ	参加人員	対象	期日	備考
東播磨の仙像	59人	一般県民	24.5.12	講師：県立歴史博物館学芸課長 神戸佳文
時空を超えたドラマ ～近松とチェーホフ～	49人		24.6.2	講師：県立ピッコロ劇団演出家 島守辰明
まぼろしの居館 ～福原京の謎に迫る～	63人		24.7.14	講師：兵庫県教育委員会事務局 文化財課課長補佐 山下史朗
平清盛と源平合戦 ～県内に残る足跡～	79人		24.7.28	講師：兵庫県教育委員会事務局 文化財課主査 柏原正民
コウノトリとともに暮らす	50人		24.8.25	講師：県立コウノトリの郷公園 研究員 菊池直樹

テ ー マ	参加人員	対 象	期 日	備 考
なにかが起ころ美術館。横尾忠則現代美術館へようこそ	45人	一般県民	24.9.22	講師：県立横尾忠則現代美術館学芸課長 山本淳夫
『海辺のカフカ』原作と舞台の間	48人		24.10.6	講師：県立図書館司書
起業に向けた3ステップ ～夢を実現するために～	43人		24.10.20	講師：日本政策金融公庫神戸創業センター所長 久保幸一
播磨置塩城と赤松氏	57人		24.11.10	講師：兵庫県まちづくり技術センター埋蔵文化財調査部第1課副課長 山上雅弘
物語を作る ～「白い馬の物語」劇作の現場より～	44人		24.11.18	講師：県立ピッコロ劇団演出家 島守辰明
平清盛 落人伝説 ～伝え継がれる平家の息吹～	58人		24.11.24	講師：香美町教育委員会主査 石松崇
兵庫の古墳 ～明石地域を中心に～	57人		24.12.8	講師：明石市文化・スポーツ部文化振興課文化財担当課長 稲原昭嘉
合 計	652人			

- ④ 県立図書館出前講座 図書及び図書館の業務等について、県内各地で実施される研修会・学習会等に要請に応じて当館司書を派遣する。

テ ー マ	参加人員	対 象	期 日	会 場
読書の楽しみ	204人	津名高校1年生	24.4.19 24.4.20	県立津名高校 図書館
明石と「平家物語」	23人	あかねヶ丘学園	24.5.2	県立図書館
県立図書館の役割について	7人	みなくる「明石市こども図書館」スタッフ	24.5.26	県立図書館
「平家物語」と明石	13人	フロンティア明石21	24.5.26	子午せん人丸明石銀座本店
幼児・小学校低学年あたりを対象とした絵本の読み聞かせ	10人	一般県民	24.6.3	県立人と自然の博物館
県立図書館の概要、遠隔地での利用の仕方	21人	上郡町民	24.6.3	上郡町民図書室
インターネットを活用した調べものとの注意点	6人	洲本高校生徒	24.6.7	県立洲本高校 図書館
明石城の歴史と県立図書館見学	11人	こころ豊かな人づくり500人委員会	24.6.10	県立図書館
本の修理	9人	本山第2小学校図書館ボランティア	24.6.15	神戸市立本山第二小学校 開放教室
修理の基本について実技指導	21人	西宮市立図書館ボランティア	23.6.27	西宮市立北口図書館 研修室
清盛と神戸 ブックトーク	15人	神戸地区高等学校図書館司書	24.7.4	兵庫県立図書館
和綴じノート作り	30人	高砂南高校生徒	24.7.11	県立高砂南高校 図書館
図書館入門	17人	一般市民、ボランティア	24.7.13	赤穂市立図書館
図書委員会活動として、本のしくみについて学ぶ	10人	須磨友が丘高校図書委員	24.8.9	兵庫県立図書館
絵本の読み聞かせ	30人	一般県民	24.9.9	明石公園
選書について	16人	淡路地区図書館職員	24.9.25	淡路市立津名図書館
校外学習事前学習：ネット検索について	240人	西宮今津高校1年生	24.10.9	県立西宮今津高校 生徒集会室
「情報検索の方法・読書活動の活性化」研修	48人	加古川南高校図書委員	24.10.16	県立加古川南高校 図書館
松尾芭蕉と明石	13人	一般県民	24.10.1	兵庫県立図書館
本の仕組みと本の修理	12人	図書館ボランティア 一般市民	24.10.19	赤穂市立図書館
郷土についての資料・調べ方	204人	神戸高塚高校1年生	24.10.26	県立神戸高塚高校 図書館

テ ー マ	参加人員	対 象	期 日	会 場
生徒の主体的な図書館の活用について	24人	福崎高校図書委員	24.11.1	県立福崎高校 図書館
読み語りの際の本の選び方と読み方	46人	洲本高校生徒・職員・保護者・地域の方々	24.11.2	県立洲本高校 図書館
著作権	19人	図書館ボランティア	24.11.14	朝来市あさご森の図書館
村上春樹と兵庫～『海辺のカフカ』を中心に～	20人	播磨東地区高等学校図書担当職員	24.11.16	兵庫県立図書館
図書館業務の基本	21人	阪神地区高等学校図書担当職員	24.12.10	県立西宮今津高校 図書館
読書の楽しみ	91人	西脇市立黒田庄中学	24.12.14	西脇市立黒田庄中学校 多目的教室
読書の楽しみ・ブックトーク	14人	伊川谷北高校図書委員	24.12.17	県立伊川谷北高校 図書館
兵庫ゆかりの文学	40人	明石商業高校教員	24.12.20	明石市立明石商業高校 会議室
絵本の本選びや読み聞かせのコツについて	20人	明石市子ども夢文庫運営ボランティア	25.1.30	明石市市役所 会議室
図書委員の活動～活発な図書館利用、読書啓発のための取り組み～	31人	淡路地区高等学校図書委員・図書館司書	25.3.8	県立津名高等学校 図書館
合 計	1,286人			

- ⑤ 子ども読書活動推進事業 子ども読書活動促進に向けた取組を行う県民を対象に講座・講演会にて情報発信するとともに、読書ボランティアの指導者養成を行う。

事 業 名	参加人員 会 場	対 象	期 日	趣 旨 ・ 内 容
「子ども読書」教養講座 (地区別) *県内3か所で実施	35人 加古川市立中央図書館	県内公共図書館・公民館等職員、読書ボランティア等関係者、一般県民	24.7.19	読者と本をつなぐおはなし会などの活動について、その意義と活動のあり方を、具体的な作品を交えながら研修する。読者と本をつなぐおはなし会などの活動の意義と活動のあり方について学ぶ。本講座では、聞きやすく美しい日本語で物語を届けるためのボイストレーニングについて研修する。講義「美しい日本語で物語を届けよう～ステップアップ・ボイストレーニング～」 講師：人形劇団クラルテ 松本 則子
	24人 豊岡市立図書館		24.9.21	
	39人 西宮市立中央図書館		24.11.27	
子ども読書ボランティア養成講座 5回連続講座 (第1～4回)	96人	県内公共図書館・公民館等職員、読書ボランティア等関係者、一般県民	24.6.14 24.7.5 24.9.6 24.10.11	子どもの読書にかかるボランティア活動を支援すると共に、地域の指導者、助言者を養成し、ひょうごの子ども読書活動推進に資することを旨とする。 講義・演習「アニメーション入門」 講師：同志社大学嘱託講師 脇谷 邦子
子ども読書ボランティア養成講座 5回連続講座 (第5回 平成24年度図書館ボランティアと友の会の集いを兼ねる)	40人	県内公共図書館・公民館等職員、読書ボランティア等関係者、一般県民	24.11.8	図書館ボランティアと友の会の集い 実践報告1 「堺市立中央図書館におけるボランティア活動について」 報告 よみきかせサークルはなしのたね 樽田 美華 報告 堺市立中央図書館 眞鍋 和子 実践報告2 「西宮市立図書館におけるボランティア活動について」 報告 おはなしボランティアだくちる 田中 佳世子 永目 絹代 報告 西宮市立北国図書館 小西 博子 研究協議 司会 おはなし隊ブックママ135° 河井 由紀子 明石市立図書館 片岡 抄子

事業名	参加人員 会	対 象	期 日	趣 旨 ・ 内 容
「子ども読書」教養講座（講演会）	43人	県内公共図書館・公民館等職員、読書ボランティア等関係者、一般県民	25.2.13	講演「分かち合う読書－フランスの活気ある現場に学ぶ」 講師：作家・翻訳家 辻 由美
子ども読書の日（4/23）特別イベント	130人	幼児、小学生とその保護者及び子ども読書に関心のある人	24.4.28	「おはなしのせかいへようこそ」 ビデオ・紙芝居・アニメーションなど *明石市立図書館と共催
子どもの読書活動推進連絡会	97人	図書館等職員、学校図書館担当者、教員、読書ボランティア団体、読書活動推進関係者、子ども読書に関心のある一般県民	25.3.7	講義「兵庫県における子ども読書活動推進の取組について」 講師：兵庫県教育委員会事務局社会教育課 取組発表：西宮市立夙川小学校 加古川市立中部中学校 洲本市立洲本図書館 事例紹介：豊中市立図書館と学校・学校図書館の連携の取組について」 講師：豊中市教育委員会 生涯学習推進部 読書振興課 情報交換会
えほんのひろば	「秋を楽しむ」	238人	24.11.3	新しい手法「えほんのひろば」の紹介と普及のための実践会 幼児教育関係者による意見交換会
			24.11.4	
	「春を楽しむ」	246人	25.3.23	
			25.3.24	
		幼児・小中高生、保護者、保育・幼児教育関係者、教員、読書ボランティア等、子どもの読書活動推進に関わりのある人		

⑥ ビデオミニシアター 映画などの鑑賞を通じて、県民文化の発展に資するとともに、所蔵資料の有効利用を図る。

事業名	参加人員	対 象	期 日	内 容
ビデオミニシアター	920人	一般県民	第2・4土曜日（計20回）	洋画・邦画などの上映 上映作品関連本の紹介

⑦ その他研修事業

事業名	参加人員	対 象	期 日	内 容
インターンシップ	6名	県立明石城西高校、夢野台高校、網干高校、有馬高校、のじぎく特別支援学校生徒	24.8.21～ 25.2.5～	各4日間 図書館業務全般実習
トライやるウィーク	36名	明石市立・神戸市立中学校生徒	24.6.5～ 24.11.16 (4日間×3)	図書館業務全般実習

(10) 所蔵資料展

① 企画展示 関係機関との連携や一般県民との積極的な交流を深め、蔵書のより有効的な活用を図る。

展 示 テ ー マ	期 間	展 示 場 所
平清盛－その人・業績と時代－ 清盛と日宋貿易	24.3.16～6.20 (23年度より継続)	調査相談室
聖徳太子と兵庫	24.3.16～5.16 (23年度より継続)	調査相談室
牧野富太郎生誕150年 ～植物で巡る兵庫～	24.3.16～5.16 (23年度より継続)	郷土資料室
ひょうごの祈りと美	24.3.16～5.16 (23年度より継続)	調査相談室兵庫ゆかりのコーナー

展 示 テ ー マ	期 間	展 示 場 所
近松門左衛門と浄瑠璃	24.5.18～6.20	調査相談室
古事記編纂1300年と兵庫 国生み神話を読み解く	24.5.18～7.18	郷土資料室
兵庫ゆかりの文学：近世編	24.5.18～7.18	調査相談室兵庫ゆかりのコーナー
平清盛－その人・業績と時代－ 平家納経からみる平氏一門	24.6.22～9.19	調査相談室
モラエス－徳島を愛したポルトガル人－	24.7.20～8.31	調査相談室・1階ロビー
コウノトリ翔ける但馬	24.7.20～9.19	郷土資料室
兵庫ゆかりの外国人	24.7.20～9.19	調査相談室兵庫ゆかりのコーナー
踏み出そう！起業への第一歩	24.9.1～10.31	調査相談室・1階ロビー
知りたい“ひょうご”の今むかし	24.9.4～10.17	徳島県立図書館
中島敦『山月記』を読む	24.9.21～10.17	調査相談室
『海辺のカフカ』原作と舞台の間	24.9.21～10.17	郷土資料室
横尾忠則－GD（グラフィックデザイナー）、画家、俳優、小説家まで－	24.9.21～11.14	調査相談室
兵庫ゆかりの科学者	24.9.21～11.14	調査相談室兵庫ゆかりのコーナー
平清盛－その人・業績と時代－ 平家物語と落人伝説	24.9.21～12.19	調査相談室
播磨の雄 赤松一族	24.10.19～12.19	郷土資料室
モンゴルを知る	24.11.16～12.19	調査相談室
兵庫の古墳	24.11.16～12.19	調査相談室兵庫ゆかりのコーナー
くらしのなかの干支(えと) ～2013・癸巳(みずのとみ)年～	24.12.21～25.1.16	調査相談室
郷土のお正月	24.12.21～25.1.16	調査相談室
王朝文学の世界	24.12.21～25.2.20	調査相談室
兵庫ゆかりの文学：平安編	24.12.21～25.2.20	調査相談室兵庫ゆかりのコーナー
フェニックス・ライブラリー	25.1.18～2.20	郷土資料室
震災－防災・減災－	25.1.18～3.20	調査相談室
播磨国風土記 ～東播磨地域を中心に～	25.3.2～5.15	調査相談室
兵庫ゆかりの文学：古代編	25.3.2～5.15	郷土資料室
紙の上で旅をする－ひょうご地図・絵図紀行－	25.3.22～5.15	調査相談室

② 所蔵資料ミニ展示 話題のニュースや身近な出来事に関連した図書を中心に展示する。

展 示 テ ー マ	期 間	展 示 場 所
源義朝・頼朝	24.4.6～5.31	調査相談室
新しいこと、始めてみよう!!	24.4.8～4.23	
いわさきちひろ	24.4.10～5.3	
天体観測2012	24.4.20～5.21	
楽しいおでかけ、その前に…	24.4.24～5.7	
金子みすゞ	24.5.3～5.26	
ミャンマーの夜明け	24.5.8～5.22	
「少年H」の舞台を訪ねて	24.5.23～6.5	
天体観測2012 ②	24.5.26～6.6	
「桜桃忌」に寄せて	24.5.27～5.28	
時空の哲学	24.6.1～7.31	
－を＋に変える観光案内	24.6.6～6.21	
天体観測2012 ③	24.6.7～9.13	
映画で楽しむ図書館の世界	24.6.22～7.10	
追悼「吉田秀和」	24.6.29～10.14	
チャイナドリームとチャイナリスク	24.7.11～7.27	
老いの準備	24.7.14～8.2	
島へ行こう!!－Let's visit to the island!!－	24.7.28～8.11	
マイナスイオンで癒しを!!	24.8.1～9.30	

展 示 テ ー マ	期 間	展 示 場 所
遠野物語を読む	24.8.3～8.29	調査相談室
踊らなそんな盆踊り	24.8.12～8.18	
楽しもう!! みんなの夏休み	24.8.19～9.3	
防災週間	24.8.30～9.19	
鰻の値段がうなぎのぼり!?	24.9.4～9.20	
自然科学系雑誌バックナンバー博覧会	24.9.14～	
誰も自殺に追い込まれることのない社会をめざして	24.9.20～10.9	
ひょうごまちなみガーデンショー in 明石	24.9.21～10.1	
古文書を読んでみよう	24.10.1～11.30	
ノーベル賞とイグ・ノーベル賞	24.10.2～10.23	
追悼「丸谷才一」	24.10.16～12.2	
変わりゆく日本の“駅”	24.10.24～11.5	
冬の病気にご注意を!!	24.11.6～11.24	
金融業界に異変アリ!?	24.11.25～12.3	
世界の神話 日本の神話	24.12.1～25.1.31	
2012年の新語・流行語	24.12.4～12.17	
永遠なり、ジョン・レノン	24.12.4～12.24	
めくるめくるクリスマス	24.12.18～12.25	
笑う門には福来たる	24.12.28～25.1.18	
尖閣諸島の歴史を知る	24.12.28～25.5.2	
追悼「18代目中村勘三郎」	25.1.4～4.24	
これからの大学のかたち	25.1.19～2.4	
会津戦争と八重	25.2.1～4.6	
朝食は…パン派? ごはん派?	25.2.5～2.18	
確定申告はお早めに!!	25.2.19～3.9	
黄砂、花粉、PM2.5…春の三重苦にご注意!!	25.3.10～3.25	
桜前線、北上中。	25.3.26～4.6	

(11) 刊行物等

名 称	区 分	発行ナンバー及び年度	発行年月	発行部数
要 覧		平成24年度	平成24年5月	1,000部
く す の 木		No.78	平成24年7月	2,000部
		No.79	平成25年3月	2,000部
レファレンスの樹		No.65～70	隔月発行	各400部
干支の話		年1回	平成25年1月	400部
ミニシアターだより		No.68～79	月刊	各500部
兵庫県立図書館ホームページ		蔵書検索・横断検索・イベント、研修案内・利用案内・開館カレンダー・「子ども読書」データベース・インターネット予約・調査相談カウンター(メールレファレンス)など		

9.3 市町立図書館への支援・協力業務の推進（相互協力センター機能）

(1) 図書館相互協力による相互貸借の推進（協力貸出）

① 館種別利用館数 (館)

計	館種	公共図書館	学校図書館	大学・高専図書館	公民館図書室	その他	県外
	356	89	27	5	6	3	226

② 館種別貸出冊数 (冊)

計	館種	公共図書館	学校図書館	大学・高専図書館	公民館図書室	その他
県内	18,214	12,114	5,286	252	546	16
県外	981	975	0	6	0	0
計	19,195	13,089	5,286	258	546	16

③ 地区別貸出冊数 (冊)

計	地区	神戸	阪神南	阪神北	東播磨	北播磨	中播磨	西播磨	但馬	丹波	淡路	県外
19,195		2,785	2,966	3,752	2,057	1,979	857	1,393	1,090	661	674	981

④ 分類別貸出冊数 (冊)

計	分類	総記	哲学宗教	歴史地理	社会科学	自然科学	工学	産業	芸術	語学	文学	雑誌
19,195		1,215	1,330	3,251	3,618	2,002	1,486	838	2,293	310	2,763	89

(2) 市町立図書館職員およびボランティアへの研修実施

① 図書館等職員研修講座

事業名	参加人員	対象	期日	趣旨・内容
図書館等職員研修講座(館長)	48人	県内公共図書館長	24.6.13	多様化する図書館運営の現状を考察し、課題や今後の展望などについて研究する。 講義「図書館員の力を活かす、ライブラリーマネジメント」 講師：人と情報を結ぶWEプロデュース代表 兵庫県立図書館協議会会長 尼川 洋子
図書館等職員研修講座(新任)	28人	県内公共図書館・公民館職員	24.4.20	新任図書館職員を対象に、図書館員としての資質の向上を図る。 「図書館サービスの基本について」「蔵書検索入門」「著作権法入門」
レファレンス研修	35人	県内図書館等職員	24.6.28	初級編 「レファレンスインタビューについて」 「レファレンスの基本」ほか
	25人		24.10.25	中級編 「科学技術情報の調べ方」「著作権について」 「インターネットで使えるレファレンス・ツール」
テーマ別研修	25人		25.3.14	図書館のデジタルアーカイブとウェブを活用した情報発信 講師：国立国会図書館関西館職員 安藤 一博 アカデミック・リソースガイド株式会社代表取締役 岡本 真

事業名	参加人員	対象	期日	趣旨・内容
図書館職員研修会	51人	公共図書館職員 高校教諭 高校図書館担当職員	24.9.20	実践報告「鳥取県立図書館における高等学校・特別支援学校図書館支援」 講師：鳥取県立図書館 支援協力課司書 高橋真太郎
	51人		24.11.15	講義「ことばの力の育成と図書館」 講師：兵庫教育大学大学院 学校教育研究科教授 吉川芳則
合計	263人			

② 「出前講座」による図書館等職員およびボランティア研修（再掲）

講座名	参加人員	期日	内容
みなくる「明石市こども図書館」スタッフ研修	7人	24.5.26	学校図書館の環境整備・ボランティアの活動事例
本山第二小学校図書館ボランティア研修	9人	24.6.15	本の修理の方法
西宮市立図書館ボランティア講習会	21人	24.6.27	修理の基本について実技指導
司書部会神戸支部研究会	15人	24.7.4	清盛と神戸 ブックトーク
図書館サポーター養成講座	17人	24.7.13	図書館入門
淡路図書館連絡協議会	16人	24.9.25	選書について
赤穂市立図書館図書館サポーター養成講座	12人	24.10.19	本の仕組みと本の修理
朝来市あさご森の図書館図書館サポーター養成講座	19人	24.11.14	著作権
学校図書館協議会播磨東地区高校支部研修会	20人	24.11.16	村上春樹と兵庫～『海辺のカフカ』を中心に～
学校図書館協議会阪神高校支部研修会	21人	24.12.10	図書館業務の基本
明石市子ども夢文庫交流会	20人	25.1.30	絵本の本選びや読み聞かせのコツについて
学校図書館協議会淡路高校支部図書館担当者研修会	31人	25.3.8	図書委員会活動の活性化
合計	208人		

③ 兵庫県図書館協会関連の研修

	参加人数	期日	会場	内容・講師
地区別研修	7人	24.11.28	朝来市和田山図書館	本の修理 講師：県立図書館司書
	38人	24.12.12	兵庫県立図書館	窓口クレーム対応研修 講師：インソース(株)
	20人	25.1.16	姫路市立城内図書館	本の修理 講師：兵庫ナカバヤシ(株)
	18人	25.1.18	洲本市立洲本図書館	本の修理 講師：県立図書館司書
	18人	25.1.24	西宮市立中央図書館	著作権 講師：県立図書館司書
	12人	25.2.14	三田市立図書館	著作権 講師：県立図書館司書
合計	113人			

④ 県内図書館への指導・助言

地区別連絡会等の実施

	参加・訪問館	期日	備考
地区別連絡会	70館	24.11.28 12.12 25.1.16 1.18 1.24 2.14	県内6ヶ所で実施
巡回訪問	17館	24.6.1～7.12	各自治体の中心館を訪問

(3) 学校サポートプロジェクト

高校との連携を強化するため、教員の調査研究や生徒の授業の調べもののお手伝いをする。

内容：①調査相談（レファレンス）

授業準備や教材研究などで、求めている本や情報を探すお手伝い

②テーマ別セット貸出

調べ学習や教材研究にすぐに活用できるように、教材・分野ごとにテーマを決め、30冊程度のセットを用意 ※テーマ例：「食の安全」「平安時代の衣食住」など91テーマ

③学校サポート講座

読書活動の推進や情報収集能力の向上等のため、学校で実施される研修会に県立図書館司書を講師として派遣 ※講座例：「インターネットによる効果的な情報検索」「著作権について」

④図書館利活用講座

調べ学習などに役立つように、県立図書館の豊富な蔵書や経験に基づいた司書による講座を実施 ※講座例：「調べ方入門講座」「図書館ってどんなところ？」

10 平成25年度事業計画

(1) 事業計画

項 目	平成25年度 (計画)	平成24年度 (実績)	平成23年度 (実績)
1 図書館資料の整備・充実			
(1) 図書受入れ(購入、寄贈)冊数	7,500冊	6,936冊	7,249冊
(2) 蔵書冊数	593,306冊	585,806冊	578,870冊
(3) 購入雑誌タイトル数	140種	140種	207種
(4) マイクロフィルム・電子資料の受入れ点数	100点	88点	95点
(5) 地図・空中写真等の受入れ点数	20点	13点	10点
2 資料・情報の迅速・的確な提供			
(1) 図書資料貸出数(個人貸出)	60,000冊	59,393冊	65,544冊
(2) 県民への調査相談(レファレンス)	23,000件	22,925件	28,357件
(3) 閲覧者数	170,000人	169,473人	172,055人
(4) 講演会・一般県民対象講座 (図書館利活用講座・読書講演会 企画展示関連講座・ビデオミニシアター等)	2,000人	2,017人	1,267人
(5) 出前講座	30件 1,300人	31件 1,286人	30件 1,056人
(6) 子ども読書活動推進事業	1000人	988人	581人
(7) HALネットの活用			
① ホームページへのアクセス件数	213,000件	210,299件	219,069件
② 蔵書検索件数	2,800,000件	2,760,785件	2,771,337件
3 市町立図書館等支援、協力業務の推進			
(1) 図書資料貸出数(協力貸出)	19,500冊	19,195冊	18,434冊
(2) 市町立図書館等への調査相談 (協力レファレンス)	550件	527件	818件
(3) 図書館等職員研修講座、 職員・ボランティア等への研修	600人	584人	519人
(4) 市町立図書館等地区別連絡会	100館	70館	101館
4 その他事業			
トライやるウィーク・インターンシップ等	30人	42人	35人

(2) 読書講演会・講座等

事業名	趣 旨	対 象
読書講演会	読書活動の普及と深化をはかることにより、県民の読書への意識を高める。	公共図書館等職員・学校職員・読書グループ会員・一般県民
図書館利活用講座	当館資料や、図書館機能の紹介などを通じて、県民の学習意欲を高め、県立図書館が県民により身近な存在となることを目指す。平和と防災を考える講座。図書館入門講座。デジタルビデオ「編集」基礎講座	一般県民
出前講座	図書および図書館の業務等について県内各地で実施される研修会・学習会等に、当館の職員を講師として派遣する。	公共図書館・公民館・大学・学校・企業・各種団体・グループ
子ども読書活動推進事業	「子ども読書活動推進」に向けた取組を行う県内図書館を様々な角度から支援するとともに、読書ボランティアの指導者養成、一般県民への啓発活動等に取り組む。(ボランティア養成講座、教養講座、推進連絡会、えほんのひろば)	図書館等職員・学校職員・子ども読書ボランティア・一般県民
ビデオミニシアター	映画等の鑑賞を通じて県民文化の発展に資するとともに、所蔵資料の有効活用を図る。	一般県民

(3) 所蔵資料展等 (詳細は次ページに掲載)

事業名	趣 旨	展示場所
企画展示・兵庫ゆかりのコーナー展示	県立図書館所蔵の資料をテーマごとに来館者に紹介し、それら資料の利用促進を図る。「知りたいひょうごの今むかし」を統一テーマとし、広く県民に郷土について知ってもらい、ふるさとの誇りや愛着心をはぐくむ一助となることを目指す。(随時 年28回程度)	調査相談室 郷土資料室
企画展示関連講座	図書館がより深い学びの場となるよう、展示にあわせて同一テーマでの講座を随時実施する。	対象：一般県民
ミニ展示	話題のニュースや身近な出来事に関連した図書を中心に展示する。開架の棚では分野ごとに選んだテーマで図書を紹介する。(年30回程度)	調査相談室

(4) 発行予定刊行物等

名称	区分	発行ナンバー及び年度	発行年月	発行部数
要 覧		平成25年度	平成25年5月	1,000部
く す の 木		No80	平成25年7月	各 2,000部
		No81	平成26年3月	
		増刊号	年2回程度	発行時決定
レファレンスの樹		No71~72	平成25年9月 平成26年3月	各 250部
干 支 の 話		年1回	平成26年1月	400部
ミニシアターだより		No80~91	月 刊	各 500部
兵庫県立図書館ホームページ		新しい情報にあわせて随時更新		

(5) 市町立図書館職員等への研修実施

事業名	趣 旨	対 象
図書館等職員研修講座	公共図書館・公民館図書室等の職員を対象に研修を実施し、資質の向上を図る。また、高度情報化社会の中、これからの図書館職員としての専門性向上も目的とする。(館長、新任、レファレンス、テーマ別)	公共図書館長・図書館等職員

平成25年度 兵庫県立図書館企画展示等の計画

統一テーマ「知りたい ひょうごの今むかし」：過去を知り、次代へ繋げる

#	3/20,22	4/17,19	5/15,17	6/19,21	7/17,19	8/14,16	9/18,20	10/16,18	11/20,22	12/18,20	1/15,17	2/19,21	3/19,21	3/31	4月	5月	
企画展示 1		★ 【3/2～5/15】 播磨国風土記	★	★ 【5/17～8/14】 播磨国風土記 ※	★	★ 【8/16～11/20】 播磨国風土記	★	★ 【11/22～2/19】 黒田官兵衛 ※	★	★ 【2/21～5/】 黒田官兵衛 (兵庫の城:中世・近世編)							
調査相談室		★ 【1/18～3/20】 防災・減災		★ 【3/22～5/15】 紙の上で旅をする- ひょうご地図・絵図紀 行-	★ 【5/17～7/17】 ジオパーク 鳥取県立図書館交流展示	★ 【7/19～9/18】 防災関係 徳島県立図書館交流展示	★ 【9/20～10/16】 シェアスペース ピッコロシアター ※	★ 【11/18～1/15】 食文化を考える	★ 【1/17～3/19】 震災-防災・減災-	★ 【3/21～6/】 播磨国風土記							
企画展示 2				★ 【5/17～6/19】 鶴屋南北 VS別役実 ピッコロシアター	★ 【7/19～9/18】 エネルギーを考える ※			検討中 ★ 【10/18～12/18】 昭和モダン									
企画展示 3																	
郷土資料室 展示:兵庫ゆ かりのコー ナー		★ 【3/2～5/15】 兵庫ゆかりの文学:古代編		★ 【5/17～8/14】 兵庫ゆかりの武将:黒田官兵衛	★ 【8/16～10/16】 兵庫ゆかりの作家:村上春樹を中心に ※			★ 【11/22～1/15】 播磨国風土記					【1/17～4/16】 ひょうごの医の歴史 ※				
ロビー等展示				★ 【6/1～7/31】 ビジネス支援 (地域経済を考える) ※	★ 【10/1～11/30】 ビジネス支援 ※												
他館での展示				★ 【5/10～7/31】 神戸生活創造センター①(村上春樹)	★ 【8/20(火)～10/6(日)] フェニックス・ライブラリーより 防災・減災 連携:人と防災未来センター (於:徳島県立図書館)	★ 【8/1～10/31】 神戸生活創造センター②	★ 【10/1～11/31】 神戸生活創造センター③	★ 【2/1～3/20】 神戸生活創造センター④									

県立図書館統計(抄)

年 度	蔵書冊数 (冊)	入館者数 利用者数 (人) (～H22) (H23～)	レファレンス数 (件)	貸出冊数(冊)			県内公共 図書館数 (館)
				個人貸出	協力貸出	計	
昭和49(1974)	42,569	9,347	963	-	-	-	25
昭和50(1975)	63,029	21,649	1,783	-	-	-	26
昭和51(1976)	67,962	22,668	2,619	-	3,496	3,496	27
昭和52(1977)	74,986	26,818	4,991	-	10,155	10,155	27
昭和53(1978)	84,088	28,538	5,036	-	11,356	11,356	28
昭和54(1979)	97,186	28,542	7,568	-	12,250	12,250	28
昭和55(1980)	108,803	28,777	8,539	-	12,840	12,840	30
昭和56(1981)	121,933	27,136	9,611	-	13,786	13,786	32
昭和57(1982)	135,603	29,936	7,648	-	12,366	12,366	34
昭和58(1983)	150,524	39,426	7,423	-	6,504	6,504	34
昭和59(1984)	167,514	42,892	6,009	-	7,723	7,723	37
昭和60(1985)	182,514	43,033	7,271	-	8,003	8,003	37
昭和61(1986)	197,534	46,028	7,672	-	8,238	8,238	39
昭和62(1987)	211,876	44,840	7,598	-	13,205	13,205	39
昭和63(1988)	225,456	53,964	7,618	-	16,494	16,494	42
平成元(1989)	238,606	56,574	7,635	-	10,683	10,683	44
平成2(1990)	252,136	54,133	8,900	-	10,256	10,256	47
平成3(1991)	265,831	59,541	10,144	-	9,878	9,878	51
平成4(1992)	281,969	61,051	12,525	-	8,638	8,638	54
平成5(1993)	312,607	68,783	14,208	-	11,045	11,045	59
平成6(1994)	338,649	69,756	13,059	-	12,830	12,830	60
平成7(1995)	355,946	81,471	16,350	-	13,512	13,512	65
平成8(1996)	374,580	93,947	20,438	-	12,784	12,784	68
平成9(1997)	392,628	106,359	28,702	-	14,645	14,645	71
平成10(1998)	408,194	127,991	34,053	-	15,759	15,759	72
平成11(1999)	423,244	128,055	29,829	-	16,167	16,167	73
平成12(2000)	437,624	132,825	32,894	-	20,565	20,565	74
平成13(2001)	453,289	133,548	29,127	16,359	17,709	34,068	78
平成14(2002)	469,672	145,352	37,176	42,361	15,267	57,628	79
平成15(2003)	485,623	135,211	37,110	44,830	16,570	61,400	80
平成16(2004)	500,828	145,792	34,731	47,802	16,459	64,261	87
平成17(2005)	515,650	120,430	32,241	47,683	16,874	64,557	91
平成18(2006)	530,614	160,187	38,323	51,581	17,012	68,593	96
平成19(2007)	544,387	166,470	44,431	59,356	17,435	76,791	96
平成20(2008)	554,279	170,441	43,881	63,791	17,654	81,445	96
平成21(2009)	563,683	169,985	37,879	62,420	16,214	78,634	95
平成22(2010)	571,621	170,220	30,918	65,768	17,197	82,965	96
平成23(2011)	578,870	175,520(うち、入館利用者174,509)	29,175	65,544	18,434	83,978	96
平成24(2012)	585,806	175,360(うち、入館利用者173,058)	23,452	59,393	19,195	78,588	96

- ・ 昭和49年度の統計は開館後半年間。
- ・ 昭和58年度以降の入館者数は、音楽・ビデオライブラリー室利用者を含む。
- ・ 県立公共図書館数には、県立図書館を含む
- ・ 平成13年11月1日から個人貸出開始。
- ・ 平成19年4月1日から開始したインターネット予約貸出を含む。
- ・ 平成23年度から入館者数を講座・研修等を含めた利用者数に変更

兵庫県立図書館の設置及び管理に関する条例

(昭和49年3月27日)
(条例第31号)

(設置)

第1条 県民の教育と文化の発展を図るため、図書館法(昭和25年法律第118号。以下「法」という。)の規定により兵庫県立図書館(以下「図書館」という。)を置く。

(位置)

第2条 図書館の位置は、明石市明石公園とする。

(業務)

第3条 図書館はその目的を達成するため、次に掲げる業務を行なう。

- (1) 図書館資料を収集し、整理し、及び保存すること。
- (2) 他の図書館及び図書室、公民館、博物館等との相互協力を行なうこと。
- (3) 図書館資料に係る調査相談に応じること。

2 図書館は、前項各号に掲げる業務のほか、図書館の目的を達成するために必要な業務を行なうことができる。

(職員)

第4条 図書館に、館長、専門的職員、事務職員、技術職員その他必要な職員を置く。

(入館の拒否等)

第5条 館長は、図書館に入館しようとする者が次の各号のいずれかに該当すると認められるときは、その者の入館を拒否することができる。

- (1) 他人に危害を及ぼし、若しくは迷惑となる行為をするおそれがあるとき、又はそのおそれのある物品、動物その他これらに類するものを携帯するとき。
- (2) 図書館の施設、設備又は資料等を損傷するおそれがあるとき。

2 館長は、図書館に入館した者が前項各号のいずれかに該当すると認められるとき、又はその指示に従わないときは、その者に対して、退館を命ずることができる。

(施設の利用)

第6条 別表に掲げる図書館の施設を利用しようとする者は、教育委員会の許可を受け、同表に定める使用料を納めなければならない。

2 教育委員会は、前項の利用の許可を受けた者が図書館の管理上支障がある行為をするおそれがあると認めるとき、又は当該施設を他人に転貸したと認めるときは、同項の利用の許可を取り消し、又は当該施設の利用を制限し、若しくは停止することができる。

(原状回復義務)

第7条 図書館を利用する者は、その責めに帰すべき理由により、その施設、設備又は図書館資料を滅失し、又は損傷した場合においては、これらを原状に回復し、又はこれに要する経費を負担しなければならない。

(図書館協議会)

第8条 図書館に、法第14条第1項の規定により兵庫県立図書館協議会(以下「協議会」という。)を置く。

2 協議会は、委員15人以内で組織する。

3 委員は、次に掲げる者のうちから、教育委員会が任命する。

- (1) 学校教育及び社会教育の関係者
- (2) 家庭教育の向上に資する活動を行う者
- (3) 学識経験のある者

4 委員の任期は、2年とし、委員が欠けた場合における補欠の委員の任期は、前任者の残任期間とする。ただし、委員は、再任されることができる。

(補則)

第9条 この条例に定めるもののほか、図書館の管理並びに協議会の組織及び運営に関して必要な事項は、教育委員会規則で定める。

附 則

この条例は、昭和49年10月1日から施行する。

附 則 (平成22年3月19日条例第6号抄)

(施行期日)

1 この条例は、平成22年4月1日から施行する。(後略)

附 則 (平成24年3月21日条例第5号抄)

(施行期日)

1 この条例は、平成24年4月1日から施行する。

職 員 一 覧

平成25年度

職 名	氏 名	職 名	氏 名
館 長	長 棟 健 二	事 務 職 員	次 田 早 智 子
次 長	千 賀 浩 史	臨時的任用職員(育休代替)	平 家 由 美 子
総 務 課 長	川 東 丈 純	嘱 託 員	溝 口 め ぐ み
主 査	山 中 孝 紀	〃	山 端 由 貴
〃	櫻 井 昭 子	〃	徳 永 洋 子
事 務 職 員	廣 瀬 裕 子	資 料 課 長	尾 崎 肇
嘱 託 員	小 池 英 隆	司 書 (資 料 担 当)	熊 野 清 子
〃	大 川 照 久	司 書	荒 川 信 子
調 査 相 談 課 長	三 島 伊 都 子	〃	山 田 幸 一
教 育 事 務 推 進 専 門 員	日 野 恭 孝	〃	橋 立 真 由 美
司 書	井 上 由 加 里	臨時的任用職員(育休代替)	大 西 百 合 子
〃	弭 間 百 合 子	館長補佐兼協力課長	宮 本 博
〃	小 杉 真 木 子	主任指導主事兼調査専門員	泉 村 靖 治
〃	黒 住 由 美 子	司 書 (協 力 担 当)	義 則 直 美
〃	前 川 範 江	司 書	谷 口 充 利
〃	植 田 真 介	主 任	河 合 信 正
〃	福 永 瑞 穂	事 務 職 員	松 本 智 恵
主 任	豊 浦 泰 嗣		

兵庫県内公共図書館一覧

平成25年4月現在

No.	図書館名	郵便番号	住所	電話番号	休館日
1	兵庫県立図書館	673-8533	明石市明石公園1-27	078-918-3366	月・第3木
2	神戸市立中央図書館	650-0017	神戸市中央区楠町7-2-1	078-371-3351	月・2,6,10,12月の第3木
3	神戸市立東灘図書館	658-0072	神戸市東灘区岡本1-7-3	078-452-4001	月
4	神戸市立灘図書館	657-0027	神戸市灘区永手町4-2-1	078-854-5560	月
5	神戸市立三宮図書館	651-0096	神戸市中央区雲井通5-1-2	078-251-5015	月
6	神戸市立兵庫図書館	652-0897	神戸市兵庫区駅南通5-1-1	078-682-9501	月
7	神戸市立北図書館	651-1114	神戸市北区鈴蘭台西町1-22-1	078-592-7573	月
8	神戸市立北図書館北分館	651-1302	神戸市北区藤原台中町1-2-1	078-981-8210	月
9	神戸市立新長田図書館	653-0835	神戸市長田区細田町7-1-27	078-691-1600	月
10	神戸市立須磨図書館	654-0035	神戸市須磨区中島町1-2-3	078-735-7444	月
11	神戸市立垂水図書館	655-0893	神戸市垂水区日向1-5-1	078-709-7712	月
12	神戸市立西図書館	651-2273	神戸市西区靴台5-6-1	078-991-8311	月
13	尼崎市立中央図書館	660-0826	尼崎市北城内27	06-6481-5244	月・最終木
14	尼崎市立北図書館	661-0033	尼崎市南武庫之荘3-21-21	06-6438-7322	月・最終木
15	西宮市立中央図書館	662-0944	西宮市川添町15-26	0798-33-0189	月・第1木
16	西宮市立北部図書館	669-1134	西宮市名塩新町1	0797-61-1706	月・第1木
17	西宮市立鳴尾図書館	663-8178	西宮市甲子園八番町1-20	0798-45-5003	月・第1木
18	西宮市立北口図書館	663-8035	西宮市北口町1-2	0798-69-3151	月・第1木
19	芦屋市立図書館	659-0052	芦屋市伊勢町12-5	0797-31-2301	月・第1火
20	伊丹市立図書館	664-0895	伊丹市宮ノ前3-7-4	072-783-2775	月・第1木
21	伊丹市立図書館南分館	664-0865	伊丹市南野2-3-25	072-781-7333	火・月末
22	伊丹市立図書館北分館	664-0007	伊丹市北野4-30	072-770-0519	水・月末
23	宝塚市立中央図書館	665-0836	宝塚市清荒神1-2-18	0797-84-6121	水・第2金
24	宝塚市立西図書館	665-0034	宝塚市小林2-7-30	0797-77-1222	水・毎月1日
25	川西市立中央図書館	666-0033	川西市栄町25-1	072-755-2424	火・月末
26	三田市立図書館	669-1535	三田市南が丘2-11-57	079-562-7300	火・第1木(1,4,5月を除く)
27	三田市立図書館ウッディタウン分館	669-1321	三田市けやき台1-4-1	079-565-2236	月・火・第1木(1,4,5月を除く)
28	猪名川町立図書館	666-0257	川辺郡猪名川町白金1-74-16	072-766-3238	月・第1木
29	明石市立図書館	673-8567	明石市明石公園1-27	078-918-5800	月・第3火
30	明石市立西部図書館	674-0082	明石市魚住町中尾702-3	078-918-5675	月・第3火
31	加古川市立中央図書館	675-0101	加古川市平岡町新在家1224-7	079-425-5200	第2,4月
32	加古川市立加古川図書館	675-0038	加古川市加古川町木村226-1	079-422-3471	第2,4月
33	加古川ウェルネスパーク図書館	675-0058	加古川市東神吉町天下原370	079-433-1122	第1,3火
34	加古川海洋文化センター図書室	675-0136	加古川市別府町港町16	079-436-0940	第1,3木
35	高砂市立図書館	676-0082	高砂市曾根町2301-1	079-448-8333	月・20日・祝日
36	稲美町立図書館	675-1114	加古郡稲美町国安1286-1	079-492-7800	第1,3月・第1火
37	播磨町立図書館	675-0156	加古郡播磨町東本荘1-5-55	079-437-4500	第2,4水
38	西脇市図書館	677-0015	西脇市西脇790-14	0795-23-5991	月・月末
39	三木市立図書館	673-0432	三木市上の丸町4-5	0794-82-4727	第4木
40	三木市立吉川図書館	673-1114	三木市吉川町吉安246-1	0794-72-1109	第4木
41	三木市立青山図書館	673-0521	三木市志染町青山3-15-2	0794-87-8000	月末
42	小野市立図書館	675-1366	小野市中島町64	0794-62-0456	第4火
43	加西市立図書館	675-2312	加西市北条町北条28-1	0790-42-3722	月末
44	加東市中央図書館	673-1431	加東市社123	0795-42-8000	月・祝日
45	加東市滝野図書館	679-0292	加東市下滝野1369-2	0795-48-3003	月・祝日
46	加東市東条図書館	673-1311	加東市天神66	0795-47-6050	水・祝日の翌日
47	加東市図書情報センター	673-1472	加東市上三草1175	0795-40-2004	水・祝日の翌日
48	多可町図書館	679-1133	多可郡多可町中区靴屋434-11	0795-32-5170	月・火(第3以外)・祝日
49	姫路市立城内図書館	670-0012	姫路市本町68-258	079-289-4888	月・第3木・祝日

No.	図書館名	郵便番号	住所	電話番号	休館日
50	姫路市立図書館網干分館	671-1255	姫路市網干区垣内南町1429-6	079-274-1495	月・第3木・祝日
51	姫路市立図書館安室分館	670-0081	姫路市田寺東2-7-14	079-298-8750	月・第3木・祝日
52	姫路市立図書館花北分館	670-0806	姫路市増位新町1-24	079-285-1581	水・第3木・祝日
53	姫路市立図書館青山分館	671-2222	姫路市青山5-2-1	079-266-7703	月・第3木・祝日
54	姫路市立図書館飾磨分館	672-8044	姫路市飾磨区下野田1-1	079-235-8555	月・第3木・祝日
55	姫路市立図書館広畑分館	671-1116	姫路市広畑区正門通3-7	079-238-1044	月・第3木・祝日
56	姫路市立図書館東光分館	670-0835	姫路市幸町94	079-288-2871	月・第3木・祝日
57	姫路市立図書館手柄分館	670-0966	姫路市延末149-1	079-289-1044	月・第3木・祝日
58	姫路市立図書館白浜分館	672-8023	姫路市白浜町甲396-8	079-245-3222	月・第3木・祝日
59	姫路市立図書館東分館	671-0232	姫路市御国野町御着283-15	079-252-8001	月・第3木・祝日
60	姫路市立図書館家島分館	672-0102	姫路市家島町宮1410-12	079-325-2331	月・第3木・祝日
61	姫路市立図書館夢前分館	671-2103	姫路市夢前町前之庄2160	079-336-1446	月・第3木・祝日
62	姫路市立図書館香寺分館	679-2151	姫路市香寺町香呂239-1	079-232-8020	月・第3木・祝日
63	姫路市立図書館安富分館	671-2401	姫路市安富町安志1151	0790-66-2975	月・第3木・祝日
64	いしかわ図書館	679-2315	神崎郡市川町西川辺715	0790-26-3055	火・第3木・祝日の翌日
65	福崎町立図書館	679-2215	神崎郡福崎町西治360-1	0790-22-3790	月・第1木
66	相生市立図書館	678-0053	相生市那波南本町11-1	0791-23-5151	月・月末
67	赤穂市立図書館	678-0232	赤穂市中広907	0791-43-0275	月・第4木
68	宍粟市立図書館	671-2576	宍粟市山崎町鹿沢81	0790-62-4620	月・月末・祝日
69	たつの市立龍野図書館	679-4165	たつの市龍野町本町57-1	0791-62-0469	月・月末・祝日
70	たつの市立揖保川図書館	671-1621	たつの市揖保川町正條354-1	0791-72-7666	月・月末・祝日の翌日
71	たつの市立新宮図書館	679-4311	たつの市新宮町宮内75-1	0791-75-3332	火・月末・祝日
72	たつの市立御津図書館	671-1331	たつの市御津町岩見315-6	079-322-1007	月・月末
73	太子町立図書館	671-1561	揖保郡太子町鶴1310-7	079-277-1580	火・月末・第1,3月・祝日
74	佐用町立図書館	679-5301	佐用郡佐用町佐用2585	0790-82-0874	月・祝日(5/5,11/3除く)・月末
75	豊岡市立図書館	668-0042	豊岡市京町5-28	0796-23-6151	火・月末
76	豊岡市立図書館城崎分館	669-6102	豊岡市城崎町桃島1057-1	0796-21-9072	火・月末
77	豊岡市立図書館竹野分館	669-6201	豊岡市竹野町竹野1585-1	0796-21-9078	火・月末
78	豊岡市立図書館日高分館	669-5391	豊岡市日高町祢布920	0796-21-9060	火・月末
79	豊岡市立図書館出石分館	668-0292	豊岡市出石町内町1	0796-21-9010	火・月末
80	豊岡市立図書館但東分館	668-0393	豊岡市但東町出合150	0796-21-9036	火・月末
81	朝来市和田山図書館	669-5213	朝来市和田山町玉置861	079-672-1700	月・月末
82	新温泉町立加藤文太郎記念図書館	669-6702	美方郡新温泉町浜坂842-2	0796-82-5251	木・第3火・第4月
83	篠山市立中央図書館	669-2206	篠山市西吹88-1	079-590-1301	月・月末
84	篠山市民センター図書コーナー	669-2321	篠山市黒岡191	079-552-0394	月・月末・祝日
85	丹波市立中央図書館	669-3602	丹波市氷上町常楽233	0795-82-7100	月・月末
86	丹波市立柏原図書館	669-3309	丹波市柏原町柏原5528	0795-72-0313	月・月末(3か月に1度)
87	丹波市立青垣図書館	669-3811	丹波市青垣町佐治114	0795-87-1111	月・月末(3か月に1度)
88	丹波市立春日図書館	669-4192	丹波市春日町黒井496-2	0795-74-1611	月・月末(3か月に1度)
89	丹波市立山南図書館	669-3198	丹波市山南町谷川1110	0795-77-0336	月・月末
90	丹波市立市島図書館	669-4322	丹波市市島町上田814	0795-85-2733	月・月末
91	洲本市立洲本図書館	656-0021	洲本市塩屋1-1-8	0799-22-0712	月・月末
92	洲本市立五色図書館	656-1325	洲本市五色町鮎原南谷59	0799-32-1693	月・月末
93	南あわじ市三原図書館	656-0475	南あわじ市市三條880	0799-43-5037	月・月末・祝日の翌日
94	南あわじ市南淡図書館	656-0501	南あわじ市福良甲300	0799-53-0234	月・月末・祝日の翌日
95	淡路市立津名図書館	656-2131	淡路市志筑818-1	0799-62-2345	木・月末・祝日
96	淡路市立東浦図書館	656-2305	淡路市浦148-1	0799-74-0251	木・月末・祝日

※休館日、開館時間の詳細は各図書館に問い合わせ下さい。

※県立1館、市立28市・86館、町立9町・9館

兵庫県立図書館 利用案内

開館時間

- ・ 9:30から18:00まで

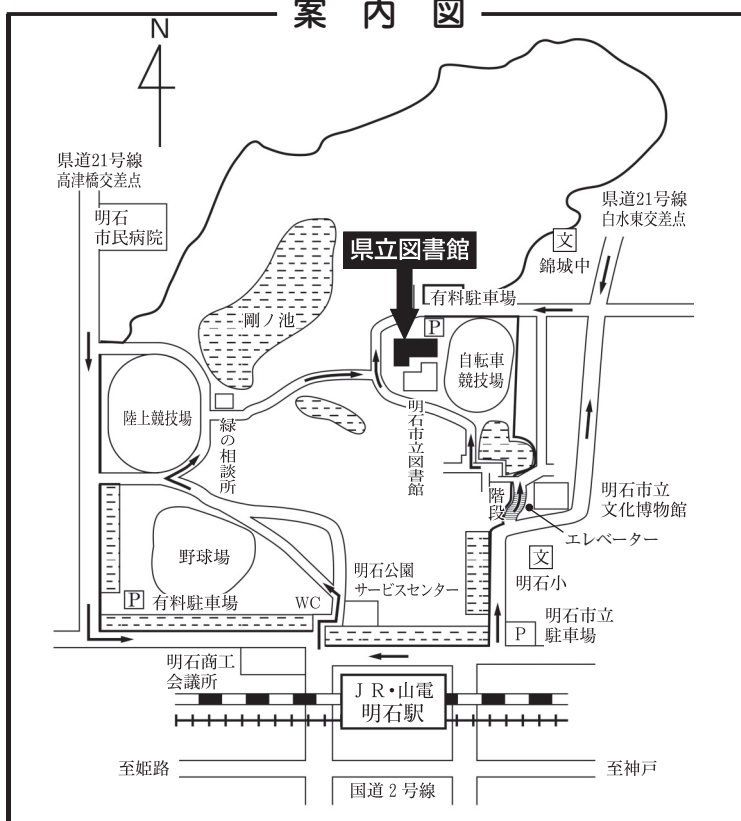
休館日

- ・ 毎週月曜日
- ・ 毎月第3木曜日
- ・ 年末年始（12月29日から1月3日まで）
- ・ 特別整理（蔵書点検）期間（2週間以内）

貸出

- ・ 7冊 3週間以内

案内図



J R・山陽電鉄明石駅下車北800m 徒歩約10分

平成25年度 要 覧

(平成24年度事業報告)

平成25年5月発行

兵庫県立図書館

〒673-8533 明石市明石公園1番27号

TEL (078) 918-3366(代表)
(078) 918-3377(レファレンス)

FAX (078) 913-9229
(078) 918-2500(協力貸出)

ホームページ <http://www.library.pref.hyogo.lg.jp>

