

# 平成24年度要覧

(平成23年度事業報告)

兵庫県立図書館



# 目 次

1	運 営 方 針	1
2	県立図書館の機能	2
3	組 織	3
4	職 員 構 成	3
5	施 設 の 概 要	4
	平 面 図	5
6	兵庫県立図書館協議会	6
7	沿 革	7
8	平成23年度予算・決算と平成24年度予算	8
9	平成23年度運営状況	9
9.	1 図書館資料の整備・充実（資料保存センター機能）	9
	(1) 資料別所蔵数	9
	(2) 分類別蔵書数	10
	(3) フェニックス・ライブラリー	10
	(4) 兵庫県関連索引等データベースの整備・充実	10
9.	2 資料・情報の迅速・的確な提供（調査相談センター機能）	11
	(1) ひょうご図書館情報ネットワーク（HALネット）の概要	11
	(2) ホームページアクセス数及び蔵書検索数	12
	(3) 開館・休館日数	12
	(4) 館内利用	12
	(5) レファレンス	13
	(6) 個人貸出	14
	(7) インターネットによる予約冊数	14
	(8) 複写利用	14
	(9) 読書講演会・講座等の実施	15
	①読書講演会	15
	②図書館利活用講座	15
	③出前講座	15
	④子ども読書活動推進事業	17
	⑤ビデオミニシアター	17
	⑥その他研修事業	18
	(10) 所蔵資料展	18
	(11) 刊行物等	19
9.	3 市町立図書館への支援・協力業務の推進（相互協力センター機能）	20
	(1) 図書館相互協力による相互貸借の推進（協力貸出）	20
	(2) 市町立図書館職員およびボランティアへの研修実施	20
	(3) 学校サポートプロジェクト	21
10	平成24年度事業計画	22
	(1) 事業計画	22
	(2) 読書講演会・講座等	23
	(3) 所蔵資料展等	23
	(4) 発行予定刊行物等	23
	(5) 市町立図書館等への研修実施	23
資料		
	平成24年度兵庫県立図書館企画展示等の計画	24
	県立図書館統計（抄）	25
	兵庫県立図書館の設置及び管理に関する条例	26
	職員一覧	27
附		
	兵庫県内公共図書館一覧	28

※資料・利用状況等のデータは、特に断りのない限り、平成23年度末現在の数字です。

# 1 運 営 方 針

## 基本的な考え方

兵庫県立図書館は、県民の教育と文化の発展のため、資料の整備・充実に努め、調査相談業務の質的向上をめざすとともに、市町立図書館等に対し積極的な支援・協力をを行い、全県レベルでの資料・情報の的確な提供を図る。

## 基 本 方 針

### ①図書館資料の整備・充実（資料保存センター機能）

- ・学術的・専門的な図書及び参考図書を中心に収集
- ・兵庫県関係郷土・行政資料を網羅的に収集
- ・兵庫県関連索引等データベースの整備、充実
- ・行政資料（国、都道府県、近畿圏の主要なもの）を収集
- ・逐次刊行物、パンフレット、マイクロ写真資料、地図資料等の収集

### ②資料・情報の迅速・的確な提供（調査相談センター機能）

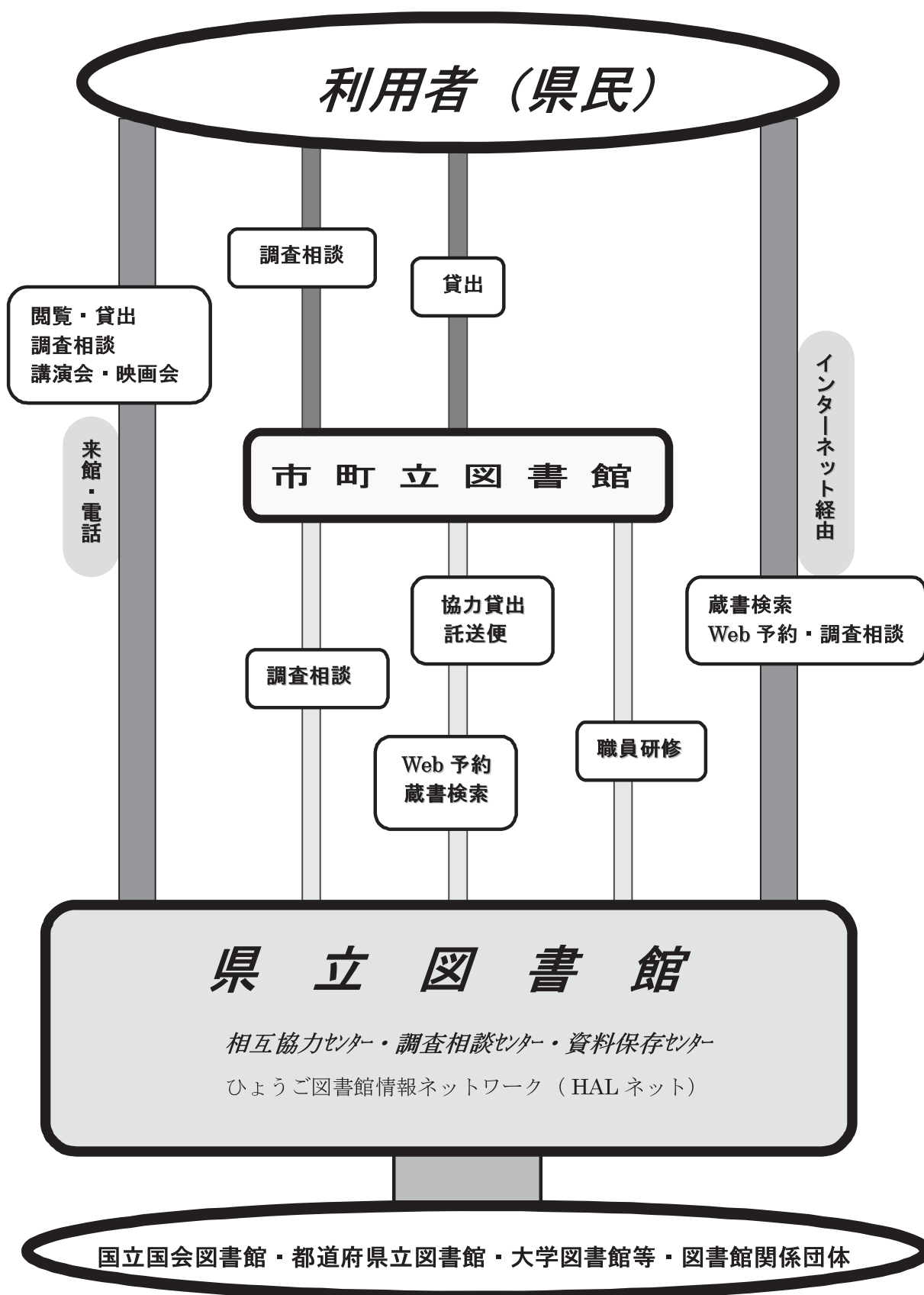
- ・県民への資料提供の促進
- ・ひょうご図書館情報ネットワークによる情報提供
- ・県民の調査研究への援助（レファレンス）
- ・読書講演会、図書館利活用講座、出前講座等の実施
- ・資料展示等による情報提供の充実
- ・兵庫ゆかりのコーナー展示

### ③市町立図書館等の支援・協力業務の推進（相互協力センター機能）

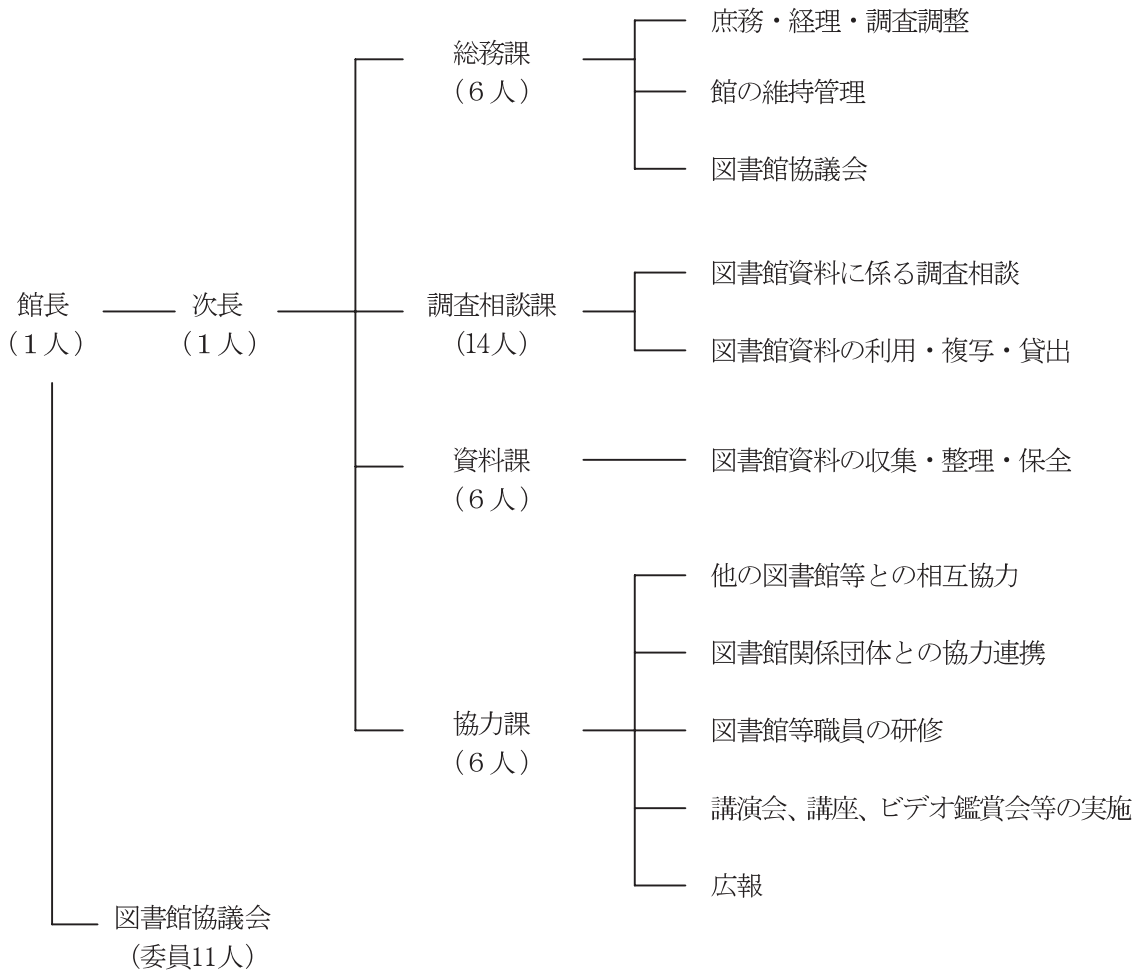
- ・図書館間相互協力による資料相互貸借の充実（協力貸出）
- ・市町立図書館等への協力レファレンスの充実
- ・市町立図書館等の職員の研修の実施
- ・国立国会図書館、都道府県立図書館等及び図書館関係団体との連携

## 2 県立図書館の機能

すべての県民がどこからでも利用できる図書館



### 3 組 織



### 4 職 員 構 成

平成24年4月1日現在(34人)

区 分	事 務 職	調 査 専 門 員	事 務 補 助 員	計	再 任 用 職 員	非 常 勤 嘱 託 員	合 計
総 務 課	5			5		3	8
調査相談課	10 (10)			10 (10)	2 (1)	2	14 (11)
資 料 課	5 (5)		1 (1)	6 (6)			6 (6)
協 力 課	4 (4)	1		5 (4)		1	6 (4)
計	24 (19)	1	1 (1)	26 (20)	2 (1)	6	34 (21)

※ 1 館長（非常勤）・次長は総務課に含めた。  
2 ( ) 内は司書有資格者数を記載した。

## 5 施設の概要

- ・ 位 置 明石市明石公園 1 番27号
- ・ 敷地面積 5,207㎡
- ・ 構 造 鉄筋コンクリート造、地上 3 階、地下 1 階
- ・ 延べ面積 8,129㎡
- ・ 書庫 5 層

### 建物面積内訳

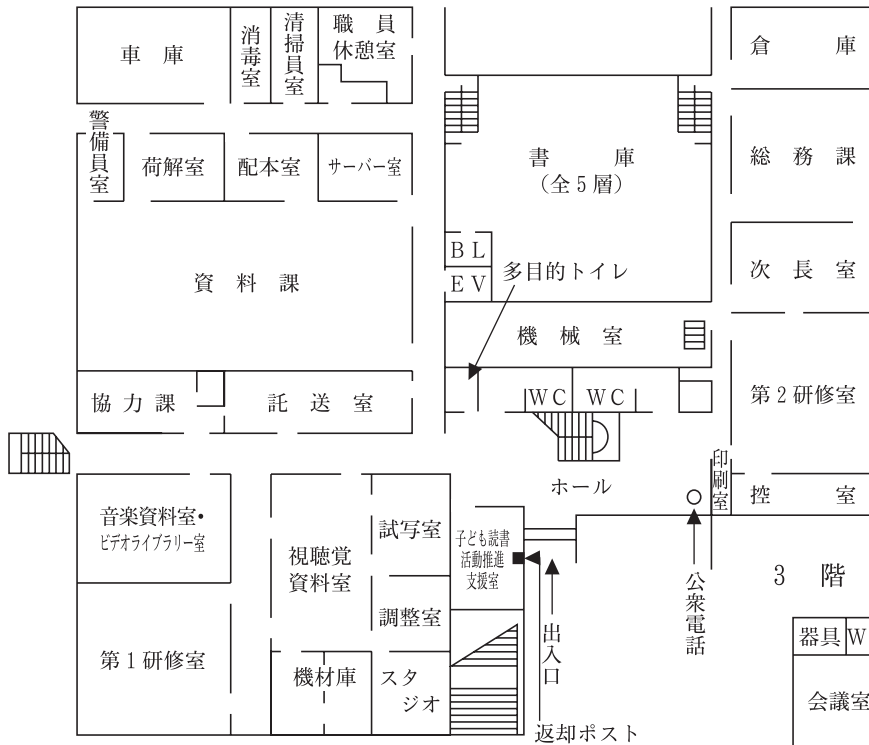
階 別	室 名	面積㎡	備 考
1 階	事 務 室	486	次長室、総務課、協力課、資料課
〃	研 修 室	243	第 1 研修室、第 2 研修室
〃	音 楽 資 料 室 ・ ビデオリブラリー室	81	レコード、CD、カセットテープ、ビデオテープ
〃	視 聴 覚 室	252	試写室、視聴覚資料室
〃	子 ども 読 書 活 動 推 進 支 援 室	68	
〃	書 庫 (第 1 層)	361	
〃	そ の 他	1,480	ホール、車庫、倉庫、廊下、階段、便所等
(1 階小計)		(2,971)	
2 階	調 査 相 談 室	1,440	閲覧席 (60席)、貸出・返却・相談カウンター、 兵庫ゆかりのコーナー、インターネットコーナー (10席)
〃	郷 土 資 料 室	504	閲覧席 (10席)、受付相談カウンター、新聞コーナー、 フェニックス・ライブラリー、インターネットコーナー (2席)
〃	書 庫 (第 3 層)	361	
〃	そ の 他	530	ホール、階段、便所等
(2 階小計)		(2,835)	
3 階	館 長 室	240	館長室、応接室、会議室
〃	書 庫 (第 4 層)	361	
〃	そ の 他	210	廊下、階段、機械室等
(3 階小計)		(811)	
1～2階中層	書 庫 (第 2 層)	439	
3階～塔屋中層	書 庫 (第 5 層)	451	
地 階	機 械 室	519	地下中 2 階の監視員室を含む
塔 屋	機 械 室	103	
計		8,129	

開架冊数：約120,000冊 (調査相談室 約85,000冊 郷土資料室 約35,000冊)

書庫冊数：約460,000冊

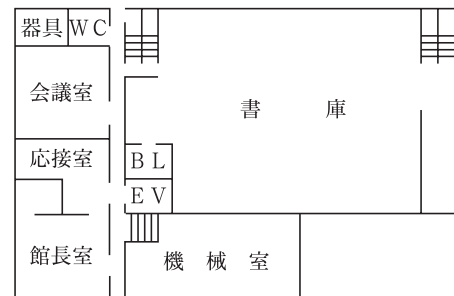
# 平 面 図

## 1 階

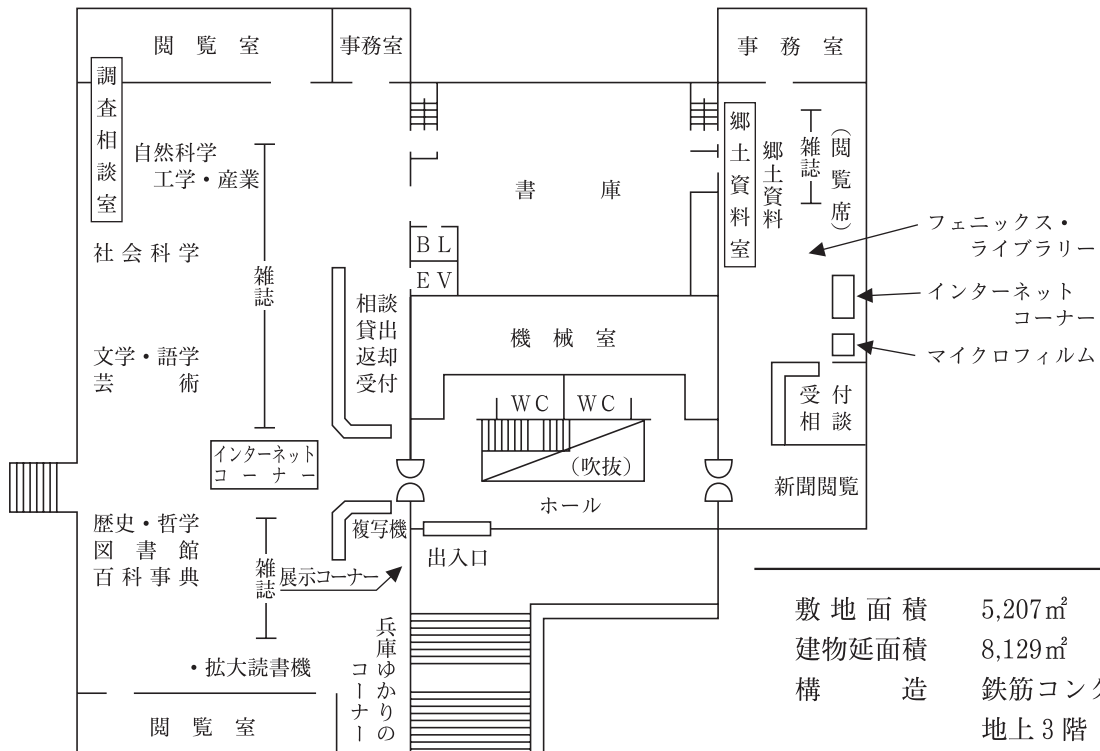


地下1階—機械室

## 3 階



## 2 階



敷地面積	5,207㎡
建物延面積	8,129㎡
構造	鉄筋コンクリート造
	地上3階 地下1階建



## 6 兵庫県立図書館協議会

(1) 委員 (11名)

(順不同)

任期	H23. 5. 18 ~ H25. 5. 17		
氏名	役 職 (委嘱時)		
出村多恵子	兵庫県学校図書館協議会会長 (兵庫県立高砂南高等学校長)	有方 秀樹 H24.5.10~	兵庫県学校図書館協議会会長 (兵庫県立高砂南高等学校長)
尼川 洋子	人と情報を結ぶWEプロデュース代表		
岩木 啓子	ライフデザインFLAP研究所代表		
石堂美紀代	NPO法人子育てサポート・きらりing理事長		
渡邊 隆弘	帝塚山学院大学准教授		
尾崎 美紀	詩人・童話作家		
阪口 幸子 H22.4.23~	神戸市立中央図書館長	川端 信雄 H24.5.10~	神戸市立中央図書館長
神谷 郁代	神戸新聞社論説委員		
廣岡 徹	兵庫教育大学教職大学院教授		
池田 裕紀	公募委員		
坂本 充	公募委員		

(2) 開催状況

第 1 回

日 時 平成23年 9 月13日(火) 14時00分~15時30分

場 所 県立図書館

主な協議事項 当館の運営状況及び23年度の主な事業概要について

第 2 回

日 時 平成24年 3 月 6 日(火) 14時00分~15時30分

場 所 県立図書館

主な協議事項 23年度事業報告及び24年度事業計画について

## 7 沿 革

昭和44 (1969) 年 7 月	県立図書館等調査委員会設置
昭和45 (1970) 年 7 月	県立図書館等建設調査委員会設置
昭和46 (1971) 年 4 月	県立図書館設立準備室設置 (神戸市灘区王子町)
昭和48 (1973) 年 7 月	起 工
昭和49 (1974) 年 7 月	建物本体工事竣工
	10 月 開 館
	10 月 「兵庫県立図書館の設置及び管理に関する条例」「兵庫県立図書館管理規則」施行
	10 月 「兵庫県立図書館協議会の組織及び運営に関する規則」公布・施行
	10 月 中央視聴覚ライブラリー移管 (神戸視聴覚ライブラリーから)
昭和51 (1976) 年 4 月	相互協力室設置
	4 月 「兵庫県立図書館利用規則」公布・施行
	5 月 協力貸出開始
	8 月 「音楽資料室」開設
昭和54 (1979) 年 4 月	協力課設置
昭和57 (1982) 年 9 月	「ビデオライブラリー室」開設
昭和58 (1983) 年 4 月	託送便貸出開始
昭和59 (1984) 年10月	「図書館学資料コーナー」開設
平成元 (1989) 年 4 月	コンピュータシステム導入、JAPAN MARC採用
平成 5 (1993) 年 5 月	「図書活用県民運動」実施
平成 6 (1994) 年 8 月	「外国語資料コーナー」開設
平成 7 (1995) 年 1 月	阪神・淡路大震災により被災
	11 月 「フェニックス・ライブラリー」開設
平成 8 (1996) 年10月	巡回業務開始
平成 9 (1997) 年 1 月	来館者数100万人到達
平成11 (1999) 年 3 月	新情報提供システム (新コンピュータシステム) 導入
	4 月 TRC MARC採用、NDC 9 版へ変更
	9 月 ひょうご図書館情報ネットワーク (HALネット) 運行開始
平成13 (2001) 年 9 月	図書館協議会の公開開始
	11 月 来館者への直接貸出開始
平成14 (2002) 年 4 月	携帯端末機からの蔵書検索開始
	4 月 ひょうご“本だいすきっ子”プラン事業開始
	6 月 図書館ボランティア活動開始
平成15 (2003) 年 1 月	E-メールによるレファレンスサービス開始 (兵庫県関係)
	3 月 図書館協議会に公募委員 (2 名) を追加委嘱
	7 月 県民のための図書館利活用講座 (オープン・ライブラリー) 開始
平成16 (2004) 年 3 月	直接貸出による貸出冊数10万冊達成
	8 月 来館者数200万人到達
	9 月 「開館30周年記念式典及び講演会」の実施
	10 月 E-メールによるレファレンスサービス本格実施
平成17 (2005) 年 1 月	遠隔地利用者返却システム本格実施
	3 月 緊急雇用創出事業 (H15～) の成果として「兵庫県郷土資料総合目録」(冊子・CD) 及び「兵庫県郷土雑誌記事索引」(冊子・CD) を刊行
	3 月 蔵書冊数50万冊突破
平成18 (2006) 年 4 月	「子ども読書活動推進支援室」開設
	7 月 閉館時間を17:00から18:00まで延長 (試行)
平成19 (2007) 年 1 月	新ひょうご図書館情報ネットワークシステムの運用開始
	4 月 インターネットによる貸出予約・県立及び市町立図書館での受取開始
	12 月 国立国会図書館総合目録へデータ提供開始
平成20 (2008) 年 3 月	中央視聴覚ライブラリー廃止
平成21 (2009) 年 4 月	利用規則改正 閉館時間を18:00まで延長実施 月曜日を除く祝日開館の実施
	5 月 「兵庫ゆかりのコーナー」開設

平成22（2010）年6月 学校サポートプロジェクト開始  
 平成24（2012）年1月 新ひょうご図書館情報ネットワークシステムを更新し、ひょうご図書館情報ネットワークシステムとして運用開始  
 1月 兵庫ゆかりの人物文献検索公開  
 3月 阪神・淡路大震災関連資料共有化のため、神戸大学附属図書館にデータ提供（デジタルアーカイブ「震災文庫」）

## 8 平成23年度予算・決算と平成24年度予算

（単位：千円）

事 項	当初予算	補正 予 算	後 算	決 算	事 業 概 要	24年度 予 算	
維持運営費	36,547	46,150		46,150	維持管理費	38,780	
資料購入費	19,585	19,642	19,642	19,642	図書購入費	13,790	18,004
					マイクロフィルム等購入費	669	
					雑誌購入費	3,148	
					新聞購入費	725	
					その他資料費	1,310	
資料収集整理費	6,366	6,366		6,366	蔵書データ電算処理費	5,420	
ひょうご図書館情報ネットワークシステムの構築	23,667	23,667		23,667	新システム運用経費	22,025	
ひょうご子どもの読書の推進費	286	286		286	子どもの読書活動推進費	257	
計	86,451	96,111		96,111		84,486	

## 9 平成23年度運営状況

### 9. 1 図書館資料の整備・充実（資料保存センター機能）

(1) 資料別所蔵数

① 図書等

区分	種別	図書 (冊)	雑誌 (種) (部)	新聞 (紙) 市町広報紙含む (種) (部)	マイクロフィルム		電子資料 (枚)	地図 (空中写真) (含む) (枚)
					ロール (巻)	フィッシュ (枚)		
平成23年度増加数	購入	3,483	△ 24		84		11	10
	受贈	3,784	△ 24 △ 27 △ 27	△ 1 △ 1 △ 1				
	委託作製							
	その他	16						
	除籍	△ 34						△ 26
	計	7,249	△ 51 △ 51	△ 1 △ 1 △ 1	84		11	△ 16
平成24年3月末総数	購入	334,502	207	11	7,810	1,084	185	7,002
	受贈	219,870	207 2,604 2,604	18 346 346			575	3,686
	委託作製							
	その他	24,498						6
	計	578,870	2,811 2,811	357 364 364	7,810	1,084	760	10,694

② 視聴覚資料

区分	種別	映画フィルム (巻)	スライド (組)	レコード (枚)	録音テープ (巻)	C D (枚)	ビデオテープ (巻)	L D (枚)	DVDビデオ (枚)
平成23年度増加数	購入								
	受贈								
	委託作製								
	その他								
	除籍								
	計								
平成24年3月末総数	購入	28	2	2,317	9	396	1,475	1,687	6
	受贈	1		58	300	247	1,088	12	
	委託作製								
	その他	232	1		23		250		
	計	261	3	2,375	332	643	2,813	1,699	6

## (2) 分類別蔵書数

(冊)

分類	区分	一 般	郷 土	合 計	百 分 比
総 記		39,944	2,612	42,556	7.4
哲学・宗教		25,774	1,045	26,819	4.6
歴史・地理		62,245	13,237	75,482	13.1
社会科学		132,263	33,362	165,625	28.6
自然科学		37,608	3,596	41,204	7.1
工 学		48,190	5,056	53,246	9.2
産 業		37,041	6,946	43,987	7.6
芸 術		41,548	7,115	48,663	8.4
語 学		10,935	198	11,133	1.9
文 学		59,557	10,598	70,155	12.1
合 計		495,105	83,765	578,870	100.0

## (3) フェニックス・ライブラリー

当館は、被災地の県立図書館として、県民が経験したこの大震災の記録を永く保存し、後世に伝えるため、図書はもちろん雑誌、新聞、ビラ・チラシ、パンフレット、地図、空中写真、視聴覚資料等刊行されたあらゆる震災関連資料の収集に努めている。

震災資料コーナーを「フェニックス・ライブラリー」と名付け、当館の貴重なコレクションとして郷土資料室で資料を配架し、一般に公開している。

## 資料所蔵状況

資料種別	点数
図 書	約 2,300点
雑 誌	約 400点
チラシ・パンフレット	約 4,900点
その他（ポスター、地図、空中写真、ビデオテープ、CD、CD-ROM、マイクロフィルム、スライド等）	約 1,000点

## (4) 兵庫県関連索引等データベースの整備、充実

## ① データベースの整備

兵庫県に関連した各種のデータベースを作成し、ホームページ上で公開している。

- ・ フェニックス・ライブラリー震災関連雑誌記事索引（約5,500件）

阪神・淡路大震災関連の雑誌記事の検索

- ・ 郷土雑誌記事索引（約19,900件）

兵庫県内の歴史・地誌を扱った雑誌記事の検索

- ・ 兵庫県内図書館関連記事見出し検索（約3,300件）

兵庫県内の図書館等に関する新聞記事の見出し検索

- ・ 兵庫ゆかりの人物文献索引（約3,700件）

兵庫県にゆかりがある人物や参考文献の検索（平成24年1月開始）

阪神・淡路大震災関連資料を共有化するため、データ提供した。（平成24年3月）

- ・ 震災資料横断検索 — 神戸大学附属図書館デジタルアーカイブ「震災文庫」（約2,400件）

## ② 資料のデジタル化

兵庫県の歴史、地誌など郷土の事情に関する雑誌を中心に、保存状態の悪いものを優先してデジタル化をしている。

- ・ 県内の郷土研究雑誌 156タイトル（平成22年度）
- ・ 県内の教育関係雑誌 76タイトル（平成23年度）
- ・ 県市町村史誌 「兵庫県史」25冊（平成23年度）
- ・ フェニックス・ライブラリー所蔵図書 304冊（平成23年度）

## 9. 2 資料・情報の迅速・的確な提供（調査相談センター機能）

(1) ひょうご図書館情報ネットワーク（HALネット）の概要

「ひょうご図書館情報ネットワーク」はインターネット等を活用することによって、図書館の蔵書情報やそれに付随する様々なサービスを利用者に提供するシステムである。

<HALネットの役割>

### ① 蔵書情報の公開

- ・ 県立図書館蔵書の検索（館内端末のほか、携帯端末にも対応）
- ・ 検索した図書の貸出申込（在住地の図書館での貸出資料の受取返却）
- ・ 利用者本人の利用状況等の照会、回答
- ・ 希望者への新刊図書等のお知らせメールの配信
- ・ 県内図書館総合目録の検索（蔵書検索を公開している県内公共図書館の蔵書が横断検索できる）

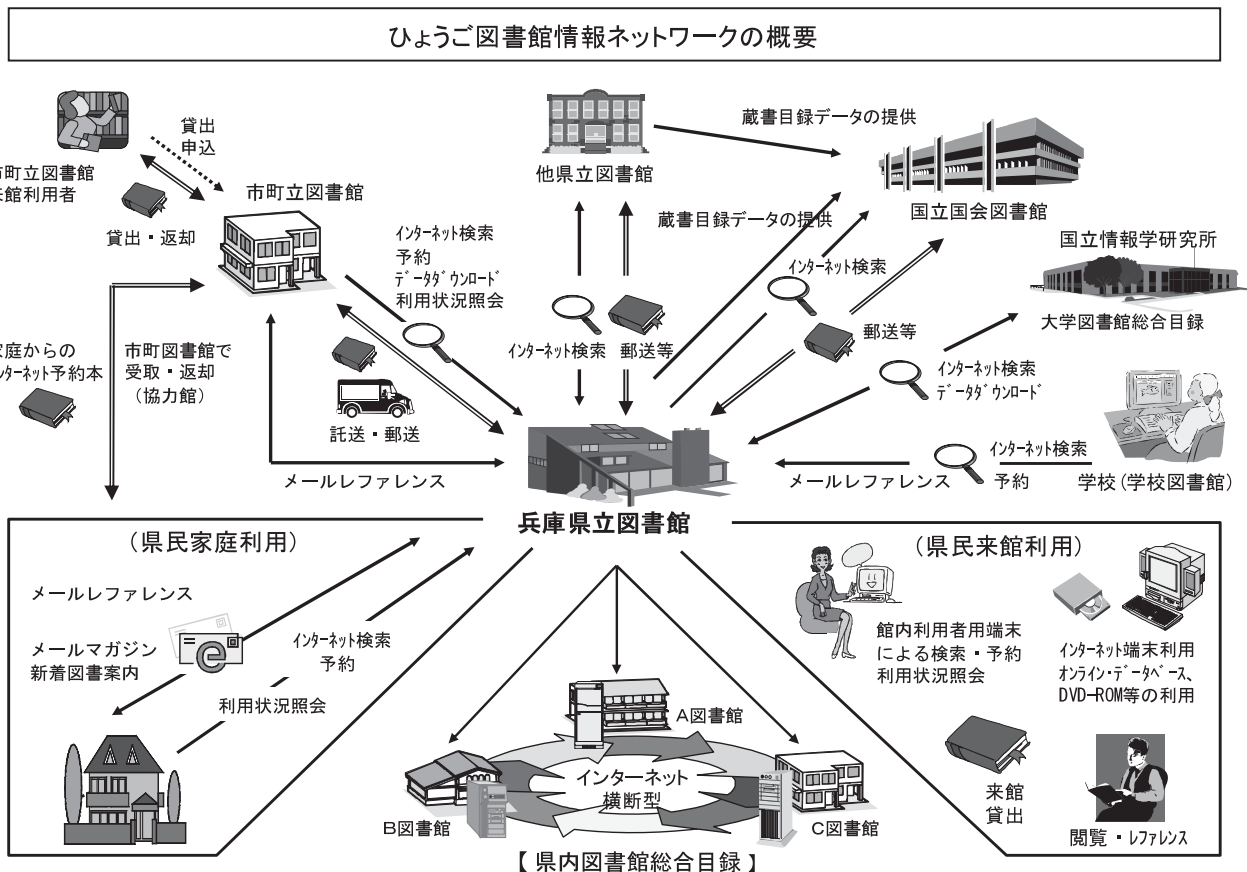
### ② メールによるレファレンスの受付・回答

### ③ ホームページの充実

### ④ 国立国会図書館総合目録ネットワークシステムへのデータ提供

<平成24年1月からの新たなサービス>

- ① 兵庫ゆかりの人物文献検索の公開（新規） 入力済みデータ件数 3,663件
- ② 調べ方案内、調べもの事例集（約70件）の公開（新規）
- ③ 登録者を対象に講座や展示のお知らせをメールで配信（追加）
- ④ インターネット予約に「予約かご」方式を採用（追加）



## (2) ホームページアクセス数及び蔵書検索数 (件)

ホームページアクセス数	219,069
蔵書検索数	2,771,337

## (3) 開館・休館日数 (日)

開館日数	休館日数
289	77

## (4) 館内利用

## ① 利用者数

(人)

月	室	調査相談室	郷土資料室	音楽資料室 ビデオライブラリー室	計
4月		9,080	4,541	7	13,628
	(25)	(363.2)	(181.6)	(0.3)	(545.1)
5月		8,027	3,200	10	11,237
	(17)	(472.2)	(188.2)	(0.6)	(661.0)
6月		12,099	5,038	1	17,138
	(25)	(484.0)	(201.5)	(0.0)	(685.5)
7月		12,115	4,789	12	16,916
	(26)	(466.0)	(184.2)	(0.5)	(650.6)
8月		12,318	5,268	4	17,590
	(25)	(492.7)	(210.7)	(0.2)	(703.6)
9月		8,835	4,612	9	13,456
	(25)	(353.4)	(184.5)	(0.4)	(538.2)
10月		9,437	4,611	7	14,055
	(25)	(377.5)	(184.4)	(0.3)	(562.2)
11月		9,404	4,614	10	14,028
	(25)	(376.2)	(184.6)	(0.4)	(561.1)
12月		8,188	4,347	7	12,542
	(23)	(356.0)	(189.0)	(0.3)	(545.3)
1月		9,431	4,686	5	14,122
	(23)	(410.0)	(203.7)	(0.2)	(614.0)
2月		9,217	4,556	3	13,776
	(24)	(384.0)	(189.8)	(0.1)	(574.0)
3月		9,002	4,556	9	13,567
	(26)	(346.2)	(175.2)	(0.3)	(521.8)
計		117,153	54,818	84	172,055
	(289)	(405.4)	(189.7)	(0.3)	(595.3)

\* 月欄の下段は開館日数、室別欄の下段は1日平均人数

\* 上記に加え、講座研修等利用者は、3,465人（うち入館利用者は、2,454人）

② 利用資料数

(ア) 図書 (推計)

(冊)

分類 計	総記	哲学 宗教	歴史 地理	社会 科学	自然 科学	工学	産業	芸術	語学	文学
133,157	9,218	9,264	28,361	22,988	11,487	12,498	7,250	12,390	5,322	14,379
100%	6.9	7.0	21.3	17.3	8.6	9.4	5.4	9.3	4.0	10.8

(イ) 雑誌 (推計)

(冊)

分類 計	総記	哲学 宗教	歴史 地理	社会 科学	自然 科学	工学	産業	芸術	語学	文学
11,014	2,181	367	1,269	1,641	473	871	1,629	649	62	1,872
100%	19.8	3.3	11.5	14.9	4.3	7.9	14.8	5.9	0.6	17.0

(ウ) 新聞・マイクロ・電子資料・県内地図等・レコード等

(件)

種 別	新聞原紙・ 縮刷版	マイクロフィルム	電子資料	県内地図・ パンフレット類	レコード・CD 録音テープ
	8,518	3,736	21	745	175

(エ) ビデオテープ・ディスク

(件)

分類 計	郷 土	震 災	そ の 他
33	20	12	1
100%	60.6	36.4	3.0

(5) レファレンス

① 受付別件数

(件)

区分 方法	計	面 談	電 話	メ ー ル	文 書
件 数	29,175	19,937	8,617	438	183
百 分 比	100	68.4	29.5	1.5	0.6
1日平均件数	101.0	69.0	29.8	1.5	0.6

② 部門・内容別件数

(件)

内容 部門	計	一 般	人 文	社 会	自然技術	郷 土
所 在 調 査	15,080	12,595	—	—	—	2,485
書誌的事項調査	2,774	344	828	374	671	557
文 献 調 査	5,132	514	1,689	770	1,118	1,041
事 実 調 査	2,791	357	902	290	252	990
そ の 他	3,398	1,795	348	163	184	908
計	29,175	15,605	3,767	1,597	2,225	5,981
1日平均件数	101.0	54.0	13.0	5.5	7.7	20.7



## (6) 個人貸出

① 地区別登録人数（上段：年度末有効者総数 下段：当年度新規登録者数）（人）

地区 計	神戸	阪神南	阪神北	東播磨	北播磨	中播磨	西播磨	但馬	丹波	淡路	県外
16,371	6,364	449	295	7,928	334	548	206	31	47	106	63
2,067	809	59	48	958	44	93	23	7	5	12	9

② 地区別貸出冊数（冊）

地区 計	神戸	阪神南	阪神北	東播磨	北播磨	中播磨	西播磨	但馬	丹波	淡路	県外
65,544	25,344	760	1,002	33,303	1,104	2,461	652	201	159	380	178

③ 分類別貸出冊数（冊）

分類 計	総記	哲学 宗教	歴史 地理	社会 科学	自然 科学	工学	産業	芸術	語学	文学
65,544	6,549	5,142	9,145	11,531	6,601	6,639	3,157	6,201	2,799	7,780

## (7) インターネットによる予約冊数

① 地区別予約冊数（冊）

地区 計	神戸	阪神南	阪神北	東播磨	北播磨	中播磨	西播磨	但馬	丹波	淡路	県外
3,755	1,265	220	480	893	79	323	235	168	31	61	0

② 分類別予約冊数（冊）

分類 計	総記	哲学 宗教	歴史 地理	社会 科学	自然 科学	工学	産業	芸術	語学	文学
3,755	258	380	640	795	355	318	131	346	71	461

## (8) 複写利用（枚）

年間総数		1件あたり枚数	1日平均	
件数	枚数		件数	枚数
6,802	120,159	17.7	23.5	415.8

(9) 読書講演会・講座等の実施

① 読書講演会 県民の読書活動の普及と深化に努める。

事業名	参加人員	対象	期日	趣旨・内容
読書講演会	34人	県内公共図書館・公民館等職員、読書ボランティア等関係者、一般県民	23.10.29	講演「児童文学作家 森 はなの世界」 講師：森はなの伝記を「NHK朝ドラマへ」の 会会長 西尾 真里

② 図書館利活用講座 県民を対象に、所蔵資料を活用した調べ方等を紹介し、生涯学習に役立て、県立図書館が身近な存在になることを目指す。

テーマ	参加人員	対象	期日	備考
調べ方入門講座－本を探す	21人	一般県民	23.4.16	講師：県立図書館司書
調べ方入門講座－雑誌を探す	14人		23.5.7	講師：県立図書館司書
法情報の調べ方入門講座	17人		23.7.16	講師：県立図書館司書
生野銀山と銀の馬車道	39人		23.8.20	中播磨県民局との連携 講師：兵庫県生きがい創造協会業務執行理事
村上春樹文学の秘密	26人		23.9.17	講師：県立図書館司書
起業支援セミナー 起業の夢を実現させるためのヒント	32人		23.10.22	企画展示、日本政策金融公庫との連携 講師：こくきん創業支援センター神戸所長
古墳時代を探る －前半期を中心に－	49人		23.12.10	企画展示、明石市教育委員会との連携 講師：県立図書館司書
日本の近代化遺産	47人		24.1.21	企画展示、県教育委員会文化財室との連携 講師：文化財室職員
兵庫の近代化遺産	62人		24.2.4	企画展示、県教育委員会文化財室との連携 講師：文化財室職員
? (WHY) の種を育てよう	2人	高校生	24.3.11 24.3.14	高校生・高校卒業予定者対象に実施 講師：県立図書館司書
合計	309人			

③ 出前講座 図書および図書館の業務等について、県内各地で実施される研修会・学習会等に要請に応じて当館司書を派遣する。

テーマ	参加人員	対象	期日	会場
読書の楽しみ	200人	津名高校1年生	23.4.19 23.4.21	県立津名高校 図書館
本の修理について	6人	みなくる「明石市こども図書館」スタッフ	23.5.21	県立図書館
学校図書館の環境整備・ボランティアの活動事例	37人	朝来市内小学校 図書ボランティア	23.6.8	朝来市和田山公民館
人丸山ゆかりの人々	40人	明石かいきょう塾	23.6.24	稲爪神社(明石市)
本の修理・絵本の選び方	8人	加西市民	23.7.10	加西市立図書館
読み語り会 (絵本の読み方・選び方)	26人	神戸高塚高校図書委員	23.7.11	県立神戸高塚高校 図書館
「平家物語」と須磨・明石	27人	北須磨高校図書委員	23.7.13	県立北須磨高校 図書館

テ ー マ	参加人員	対 象	期 日	会 場
学校図書館の活性化	24人	明石市立小学校図書担当者	23. 8 .10	県立図書館
ミニ本づくり	16人	加西市立図書館職員	23. 9 . 5	加西市立図書館
人と自然のピクニック	20人	兵庫県民	23. 9 .10	明石公園
明石公園の歴史	10人	神戸学院大学人間環境実習講座受講生	23.10. 6	明石公園
読書の楽しみ	248人	西脇市立黒田中学校生徒	23.10.11 23.10.12	西脇市立黒田庄中学校
雲晴寺の歴史	25人	地域の歴史発見隊	23.10.14	雲晴寺（明石市）
本の修理	32人	図書委員	23.10.18	県立加古川北高校
図書館の自由について	19人	図書館職員	23.10.24	神戸市立婦人会館
著作権	30人	学校図書ボランティア	23.10.27	伊丹市立総合情報センター
ブックトーク入門講座	17人	丹波市立図書館員	23.11. 1	丹波市立中央図書館
読書の楽しみを伝えるために	38人	学校図書ボランティア	23.11. 8	伊丹市立総合情報センター
レファレンス	18人	豊岡市立図書館員	23.11.30	豊岡市立図書館
学校サポートの使い方	20人	学校図書館協議会阪神高校支部	23.12. 7	県立伊丹高校 図書館
村上春樹と阪神・神戸	15人	神戸地区高校司書部会	23.12. 8	県立図書館
「平家物語」と明石	14人	地域の歴史発見隊	23.12.15	中崎公会堂（明石市）
申義堂の教授陣について	73人	美濃部家父祖墓碑再建記念講演会	24. 1 .21	高砂地区コミュニティーセンター（高砂市）
ミニ本づくり	10人	本山第二小学校ボランティア	24. 2 .10	神戸市立本山第二小学校
学校図書館活用促進	11人	学校図書館司書	24. 2 .14	県立姫路西高校 会議室
著作権に関する概要・留意事項	12人	兵庫県芸術文化協会	24. 2 .22	兵庫県民会館
学校図書室整備実技講座	22人	播磨西地区学校図書館担当職員	24. 2 .23	たつの市立龍野図書館
図書館を使って上手に調べ方を学ぶ	20人	図書館等担当職員	24. 2 .28	洲本市立洲本図書館
図書館の児童サービス	12人	図書館実務者	24. 3 . 2	加古川ウェルネスパーク図書館
学校図書館の運営（学校図書館活用促進）	6人	淡路地区学校図書館担当職員	24. 3 . 2	県立洲本高校 図書館
合 計	1,056人			

- ④ 子ども読書活動推進事業 子ども読書活動促進に向けた取組を行う県民を対象に講座・講演会にて情報発信するとともに、読書ボランティアの指導者養成を行う。

事業名	参加人員・会場	対象	期日	趣旨・内容
「子ども読書」教養講座 (地区別) *県内3か所で実施	65人 神戸市立中央図書館	県内公共図書館・ 公民館等職員、読 書ボランティア等 関係者、一般県民	23.10.5	講義「わらべうたと子どものよろこび」 講師：大阪YWCA千里子ども図書室 山本 淳子
	64人 たつの市立龍野図書館		23.11.9	
	31人 洲本市立洲本図書館		23.12.7	
子ども読書ボランティア 養成講座 (5回連続講座のうち4回)	134人	県内公共図書館・ 公民館等職員、読 書ボランティア等 関係者、一般県民	23.9.8 23.9.29 23.10.21 23.11.24	講義・演習「アニメーション入門」 講師：同志社大学嘱託講師 脇谷 邦子
子ども読書ボランティ ア養成講座 第5回 平成23年度図書館ボラ ンティアと友の会の集 いを兼ねる	44人	県内公共図書館・ 公民館等職員、読 書ボランティア等 関係者、一般県民	23.12.14	実践報告 「おはなしボランティアとことこの活動 について」(大阪市立東淀川図書館) 「NPO法人にここ劇場こうべママの 活動について」 「神戸市立中央図書館におけるボランティ ア活動」 研究協議
「子ども読書」教養講座 (講演会)	46人	県内公共図書館・ 公民館等職員、読 書ボランティア等 関係者、一般県民	24.2.17	講演「いのちいっぱい絵本にのせて」 講師：絵本作家 近藤 薫美子
子ども読書の日(4/23) イベント	120人	幼児、小学生とその 保護者及び子ども読 書に関心のある人	23.4.23	「おはなしのせかいへようこそ！」 ビデオ・読み聞かせ・パネルシアターなど *明石市立図書館と共催
子どもの読書活動推進 連絡会	77人	県内図書館等、読 書ボランティア団 体、学校図書館職 員等	24.3.13	「兵庫県における子ども読書活動推進の 取組について」 兵庫県教育委員会事務局 社会教育課 係長 春名 正章 取組発表：サポー団・ねっと(多可町図書館) 川西市立中央図書館・西宮市立平木中学校 講義「ブックトークを子どもの読書活動に生かす」 ブックトーク専門家 北畑 博子
合計	581人			

- ⑤ ビデオミニシアター 映画等の鑑賞を通じて、県民文化の発展に資するとともに、所蔵資料の有効利用を図る。

事業名	参加人員	対象	期日	内容
ビデオミニシアター	799人	一般県民	第2・4土曜日 (計18回)	洋画・邦画などの上映 上映作品関連本の紹介
ビデオミニシアター (平和祈念上映会)	30人	一般県民	23.8.13	朗読ボランティアグループ声のかけ橋に よる戦争と平和に関する作品の朗読 ビデオ上映「僕の村は戦場だった」
ビデオミニシアター (震災特別企画)	44人	一般県民	24.1.14	DVD上映「すきなんやこの町が(パート2) 震災から6年一神戸の町と人を追いつけた」 実践発表「兵庫県立舞子高等学校環境防災科 の取組について」発表者：県立舞子高等学校 環境防災学科生徒
合計	873人			

⑥ その他研修事業

事業名	参加人員	対象	期 日	内 容
読書のアニメーション体験講座	51人	一般県民	23.8.7	主催：ことばの教育研究会・神戸 共催：兵庫県読書推進運動協議会・兵庫県立図書館 講師：NPO法人日本アニメーション協会監事 青柳 啓子
ビデオ編集「基礎」講座	51人	一般県民	24.3.3 24.3.4	コンピュータを使ったビデオ編集の基礎を学ぶ
インターンシップ	3人	高砂高校・有馬高校・のじぎく特別支援学校生徒	23.8.23～ 24.2.28～	各4日間 図書館業務全般実習
トライやる・ウィーク	32人	明石市立・神戸市立中学校生徒	23.6.7～ 23.11.18 (4日間×3)	図書館業務全般実習
合 計	137人			

(10) 所蔵資料展

- ① 企画展示 関係機関との連携や一般県民との積極的な交流を深め、蔵書のより有効な活用を図る。

展 示 テ ー マ	期 間	展 示 場 所
小林一三と阪急沿線をたずねて	23.3.18～5.8	調査相談室
宝塚歌劇 ～歴史と舞台をたどる～		郷土資料室
アナログからデジタルへ	23.5.20～7.20	調査相談室・郷土資料室
道・橋・鉄道	23.7.22～9.14	調査相談室・郷土資料室
踏み出そう！起業への第一歩	23.8.23～9.4	1階ロビー・調査相談室
狂言ってなぁに？	23.9.1～9.15	調査相談室
日本の郷土料理	23.9.16～11.16	調査相談室
ひょうごのご当地グルメ		郷土資料室
村上春樹文学誕生の秘密	23.9.16～10.2	郷土資料室
源氏物語 - 未摘花を中心に -	23.9.16～10.19	調査相談室
児童文学作家 森はなの世界	23.10.4～10.30	郷土資料室
マラソンへ行こう	23.11.1～11.27	郷土資料室
弥生から古墳時代へ	23.11.18～12.14	調査相談室・郷土資料室
扉のむこうの物語 ～岡田淳の物語世界～	23.12.1～12.24	調査相談室
平清盛 - ゆかりの地を巡りませんか？ -	23.11.29～24.1.15	郷土資料室
日本の近代化遺産	23.12.16～24.2.15	調査相談室
開高健の世界	24.1.20～3.14	調査相談室
平清盛 - その時代を辿りませんか？ -	24.1.20～3.14	郷土資料室
震災 - 過去・現在・未来 -	24.2.17～3.14	調査相談室
平清盛 ～その人・業績と時代～清盛と日宋貿易	24.3.16～6.20	調査相談室
聖徳太子と兵庫	24.3.16～5.16	調査相談室
牧野富太郎生誕150年 - 植物で巡る兵庫 -	24.3.16～5.16	郷土資料室

② 所蔵資料ミニ展示 話題のニュースや身近な出来事に関連した図書を中心に展示する。

展示テーマ	期間	展示場所
東日本大震災の爪跡	23.4.5～4.17	調査相談室
季節の変わり目に…	23.3.24～4.18	
水	23.4.19～5.2	
“テロ”との戦いは!	23.5.3～5.19	
発電のいろいろ	23.5.20～6.3	
戦国時代を駆け抜けた人々	23.5.20～8.17	
梅雨	23.6.4～6.16	
大阪に注目	23.6.17～6.28	
スパコン	23.6.21～10.19	
登山を楽しむ	23.6.24～10.19	
世界遺産	23.6.29～7.19	
お遍路さんと古寺巡礼	23.6.29～12.14	
日本の女性、大活躍!!	23.7.20～8.13	
小松左京特集	23.7.29～8.27	
幕末から維新へのV I P	23.8.19～12.14	
Let's ステイケーション	23.8.13～8.30	
内閣総理大臣	23.8.31～9.25	
ガーデニング	23.9.25～10.8	
アラブに春は来る??	23.10.9～10.26	
マラソン	23.10.21～12.14	
ニュートリノと相対性理論	23.10.21～24.2.9	
北杜夫特集	23.10.27～11.16	
サイバー攻撃と情報セキュリティ	23.10.27～11.18	
T P P と F T A	23.11.19～12.4	
立川談志特集	23.11.25～12.7	
放射能のはなし	23.12.4～12.20	
日本の神さま	23.12.16～24.1.18	
香道	23.12.16～24.2.10	
秋山真之・好古と陸・海軍の人びと - 「坂の上の雲」より -	23.12.16～24.3.15	
拉致問題を考える	23.12.21～12.24	
お正月	23.12.21～24.1.14	
文化財防火デー	24.1.15～2.2	
「錯覚」と「記憶」	24.1.20～4.21	
雪	24.2.3～2.20	
塩の話	24.2.10～4.19	
風力発電	24.2.21～3.6	
着物	24.2.11～4.9	
黄砂	24.3.7～3.22	
野の草	24.3.23～4.7	

(11) 刊行物等

名 称	区 分	発行ナンバー及び年度	発行年月	発行部数
要 覧		平成23年度	平成23年5月	1,000部
く す の 木		No.76	平成23年7月	2,000部
		No.77	平成24年3月	2,000部
レファレンスの樹		No.63・64	平成23年9月・平成24年3月	各 250部
干 支 の 話		年1回	平成24年1月	400部
ミニシアターだより		No.56～67	月刊	各 500部
兵庫県立図書館ホームページ		蔵書検索、横断検索、イベント・研修案内、利用案内、開館カレンダー、「子ども読書」データベース、インターネット予約、調査相談カウンター(メールレファレンス)など		

### 9. 3 市町立図書館等への支援・協力業務の推進（相互協力センター機能）

#### (1) 図書館相互協力による相互貸借の推進（協力貸出）

##### ① 館種別登録館数 (館)

館種	公共図書館	学校図書館	大学・高専図書館	公民館	その他	県外
計	375	87	29	2	6	249

##### ② 館種別貸出冊数 (冊)

館種	公共図書館	学校図書館	大学・高専図書館	公民館	その他
計	17,508	13,183	3,453	468	386
県内	17,508	13,183	3,453	468	386
県外	926	912	0	14	0
計	18,434	14,095	3,453	482	386

##### ③ 地区別貸出冊数 (冊)

地区	神戸	阪神南	阪神北	東播磨	北播磨	中播磨	西播磨	但馬	丹波	淡路	県外
計	18,434	2,862	1,994	4,034	1,844	1,925	705	1,693	1,050	657	744

##### ④ 分類別貸出冊数 (冊)

分類	総記	哲学宗教	歴史地理	社会科学	自然科学	工学	産業	芸術	語学	文学	雑誌
計	18,434	1,472	1,428	3,207	3,409	1,486	1,284	693	2,391	234	2,736

#### (2) 市町立図書館職員およびボランティアへの研修実施

##### ① 図書館等職員研修講座

事業名	参加人員	対象	期日	趣旨・内容
図書館等職員研修講座(館長)	49人	県内公共図書館長	23.6.8	多様化する図書館運営の現状を考察し、課題や今後の展望などについて研究する。 講義「公共図書館の情勢と日本図書館協会の当面する課題」 講師：日本図書館協会理事長 塩見 昇
図書館等職員研修講座(新任)	44人	県内公共図書館・公民館職員	23.4.14	新任図書館職員を対象に、図書館員としての資質の向上を図る。 「図書館サービスの基本について」「蔵書検索入門」「著作権法入門」
レファレンス研修2回連続講座	72人	県内図書館等職員	23.6.7 23.7.2	「レファレンスインタビューについて」 「アジア情報の調べ方」ほか
テーマ別研修	33人		24.2.9	図書館資料の修理について －実習を中心に－
合計	198人			



② 「出前講座」による図書館等職員およびボランティア研修（再掲）

講座名	参加人員	期 日	内 容
「明石市こども図書館」スタッフ研修	6人	23.4.21	本の修理
朝来市小学校図書ボランティア研修	37人	23.6.8	学校図書館の環境整備・ボランティアの活動事例
明石市立小学校図書担当者研修	24人	23.8.10	「学校図書館の活性化」
加西市立図書館職員研修	16人	23.9.5	ミニ本作り
図書館職員研修	19人	23.10.24	図書館の自由について
伊丹市学校支援ボランティア養成講座	30人	23.10.27	著作権
丹波市立図書館職員研修	17人	23.11.1	ブックトーク入門
伊丹市学校支援ボランティア養成講座	38人	23.11.8	読書の楽しみを伝えるために
豊岡市立図書館職員研修	18人	23.11.30	レファレンス
学校図書館協議会阪神高校支部	20人	23.12.7	学校サポートの使い方
高校司書部会神戸支部	15人	23.12.8	村上春樹と阪神・神戸
神戸市立本山第二小学校学校図書ボランティア研修	10人	24.2.10	ミニ本作り
西播磨高校支部司書部会研修	11人	24.2.14	学校図書館活用促進
たつの市学校図書館整備実技講座	22人	24.2.23	本の分類・整備・装備
淡路図書館等連絡協議会研修会	20人	24.2.28	図書館を使って上手に調べ方を学ぶ
東播磨海地区図書館連絡協議会研修会	12人	24.3.2	図書館サービスの実践について
淡路高校支部図書館担当職員研修会	6人	24.3.2	学校図書館の運営（学校図書館活用促進）
合 計	321人		

③ 県内図書館への指導・助言

巡回連絡会の実施 県内市町立図書館の実情を把握し、指導・助言を行うとともに相互協力  
担当者の連携を図り、円滑な協力体制をめざし、巡回連絡会を実施する。

事業名	参加・訪問館(人数)	期 日	備 考
相互協力担当者連絡会(地区別)	61館 (78人)	23.5.27～23.6.23	県内5ヶ所で開催
巡回訪問	40館	23.6.30～24.1.26	各自治体の中心館を訪問

(3) 学校サポートプロジェクト

高校との連携を強化するため、教員の調査研究や生徒の授業で調べもののお手伝いをする。

内容：①調査相談（レファレンス）

授業準備や教材研究などで、求めている本や情報を探すお手伝い

②テーマ別セット貸出

調べ学習や教材研究にすぐ活用できるように、教科・分野ごとにテーマを決め、30冊程度  
のセットを用意 ※テーマ例：「食の安全」「平安時代の衣食住」など88テーマ

③出前講座

読書活動の推進や情報収集能力の向上等のため、学校で実施される研修会に県立図書館  
司書を講師として派遣 ※講座例：「図書館活用術」「著作権について」

④図書館利活用講座

調べ学習等に役立つように、県立図書館の豊富な蔵書や経験に基づいた司書による講座  
を実施 ※講座例：「インターネットによる情報検索」「調べ方入門講座」



## 10 平成24年度事業計画

### (1) 事業計画

項 目	平成24年度 (計画)	平成23年度 (実績)	平成22年度 (実績)
1 図書館資料の整備・充実			
(1) 図書受入れ（購入、寄贈）冊数	8,000冊	7,249冊	7,938冊
(2) 蔵書冊数	586,870冊	578,870冊	571,621冊
(3) 購入雑誌タイトル数	207種	207種	231種
(4) マイクロフィルム・電子資料の受入れ点数	100点	95点	141点
(5) 地図・空中写真等の受入れ点数	20点	10点	176点
2 資料・情報の迅速・的確な提供			
(1) 図書資料貸出数（個人貸出）	66,200冊	65,544冊	65,768冊
(2) 県民への調査相談（レファレンス）	29,200件	28,357件	29,924件
(3) 閲覧者数	172,200人	172,055人	170,220人
(4) 講演会・一般県民対象講座 （図書館利活用講座・読書講演会 ビデオミニシアター・ビデオ編集講座等）	1,300人	1,267人	1,168人
(5) 出前講座	35件 1,100人	30件 1,056人	22件 740人
(6) 子ども読書活動推進事業	600人	581人	640人
(7) H A L ネットの活用			
① ホームページへのアクセス件数	220,000件	219,069件	228,309件
② 蔵書検索件数	2,800,000件	2,771,337件	2,183,048件
3 市町立図書館等支援、協力業務の推進			
(1) 図書資料貸出数（協力貸出）	19,000冊	18,434冊	17,197冊
(2) 市町立図書館等への調査相談 （協力レファレンス）	830件	818件	994件
(3) 図書館等職員研修講座、 図書館・公民館職員等研修会等	530人	519人	621人
(4) 市町立図書館等への巡回	100館	101館	85館
4 その他事業			
トライやるウィーク・インターンシップ等	30人	35人	30人

## (2) 読書講演会・講座等

事業名	趣 旨	対 象
読書講演会	読書活動の普及と深化をはかることにより、県民の読書への意識を高める。	公共図書館等職員・学校職員・読書グループ会員・一般県民
図書館利活用講座	当館資料や、図書館機能の紹介などを通じて、県民の学習意欲を高め、県立図書館が県民により身近な存在となることを目指す。平和と防災を考える講座。図書館入門講座。	一般県民
出前講座	図書および図書館の業務等について県内各地で実施される研修会・学習会等に、当館の職員を講師として派遣する。	公共図書館・公民館・大学・学校・企業・各種団体・グループ
子ども読書活動推進事業	「子ども読書活動推進」に向けた取組を行う県内図書館を様々な角度から支援するとともに、読書ボランティアの指導者養成、一般県民への啓発活動等に取り組む。(ボランティア養成講座、教養講座、推進連絡会)	図書館等職員・学校職員・子ども読書ボランティア・一般県民
ビデオミニシアター	映画等の鑑賞を通じて県民文化の発展に資するとともに、所蔵資料の有効活用を図る。	一般県民

## (3) 所蔵資料展等（詳細は次ページに掲載）

事業名	趣 旨	展示場所
企画展示・兵庫ゆかりのコーナー展示	県立図書館所蔵の資料をテーマごとに来館者に紹介し、それら資料の利用促進を図る。「知りたいひょうごの今むかし」を統一テーマとし、広く県民に郷土について知ってもらい、ふるさとの誇りや愛着心をはぐくむ一助となることを目指す。(随時 年28回程度)	調査相談室 郷土資料室
企画展示関連講座	図書館がより深い学びの場となるよう、展示にあわせて同一テーマでの講座を随時実施する。	対象：一般県民
ミニ展示	話題のニュースや身近な出来事に関連した図書を中心に展示する。開架の棚では分野ごとに選んだテーマで図書を紹介する。(年30回程度)	調査相談室

## (4) 発行予定刊行物等

名称	区分	発行ナンバー及び年度	発行年月	発行部数
要 覧		平成24年度	平成24年 5 月	1,000部
く す の 木		No.78	平成24年 7 月	各 2,000部
		No.79	平成25年 3 月	
レファレンスの樹		No.65～70	隔月発行	各 400部
干 支 の 話		年 1 回	平成25年 1 月	400部
ミニシアターだより		No.68～79	月 刊	各 500部
兵庫県立図書館ホームページ		新しい情報にあわせて随時更新		

## (5) 市町立図書館職員等への研修実施

事業名	趣 旨	展示場所
図書館等職員研修講座	公共図書館・公民館図書室等の職員を対象に研修を実施し、資質の向上を図る。また、高度情報化社会の中、これからの図書館職員としての専門性向上も目的とする。(館長、新任、レファレンス、テーマ別)	公共図書館長・図書館等職員

## 平成24年度兵庫県立図書館企画展示等の計画

H24・25年度の統一テーマを「知りたいひょうごの今むかし」とし、これを通じて広く県民に郷土について知ってもらい、ふるさとに対する誇りや愛着心を育て一助となることを目指す。また、可能な限り県庁各部局及び県外関連部署との連携を進め、文化芸術面等において相互協力関係を築く。

### 統一テーマ 「知りたいひょうごの今むかし」

特別整理期間  
2/21～3/1

	平成24年度	3/16	4/18,20	5/16,18	6/20,22	7/18,20	8/31 9/19,21	10/17,19	11/14,16	12/19,21	1/16,18	2/20 3/2	3/20,22
調 査 相 談 室	企 画 展 示 1	【6/22～9/19】 平清盛 —その人・業績と時代— 清盛と日宋貿易											
		【6/22～9/19】 平清盛 —その人・業績と時代— 平家納経からみる平氏一門 ※ 講座											
調 査 相 談 室	企 画 展 示 2	【3/16～5/16】 ★ 聖徳太子と兵庫 県立歴史博物館特別展 「国宝鶴林寺太子堂」 ※ 講座											
		【5/18～6/20】 ★ 近松門左衛門 ヒッコロソウター ※ 講座											
郷 土 資 料 室	郷 土 資 料 室	【3/16～5/16】 ひょうごの祈りと美 (仏教関連)											
		【5/18～7/18】 兵庫ゆかりの文学 ：近世編											
郷 土 資 料 室	郷 土 資 料 室	【3/16～5/16】 牧野富太郎生誕150年 ～植物で巡る兵庫～											
		【5/18～7/18】 古事記編纂1300年と兵庫 国生み神話を読み解く											
郷 土 資 料 室	郷 土 資 料 室	【7/20～9/19】 ★ コウノトリと山陰海岸 ジオパーク ※ 講座											
		【9/21～10/17】 ★ 村上春樹 ※ 講座											
郷 土 資 料 室	郷 土 資 料 室	【10/19～12/19】 ★ 横尾忠則 【11/16～12/16】 ★ 読書週間 【11/16～12/16】 明石市立文化博物館 「探訪された明石の歴 史展」 ※ 講座											
		【9/21～11/14】 ★ 兵庫ゆかりの科学者 【11/16～12/19】 ★ 兵庫の古墳											
郷 土 資 料 室	郷 土 資 料 室	【10/19～12/19】 ★ 赤松一旅 建携展示 県立歴史博物館特別展 「赤松四心・明祐 姫路市理蔵文化財センター」 ※ 講座											
		【12/21～1月】 ★ 千支にちなむ展示 【1月～3月】 ★ 震災 —防災・減災—											
他 館 で の 展 示	企 画 展 示 1	【7/20～8/31】 ★ モラエスと神戸											
		【9/1～10/31】 ★ 連携展示：日本政策金 融公庫 ※ 講座											
他 館 で の 展 示	企 画 展 示 1	【9/1～10/31】 ★ 平清盛ほか 連携：産業労働部観光 振興課 (於：徳島県立図書館)											
		【12/21～1月】 ★ 検討中・未定 【時期等未定】 平清盛 連携：広島県立図書館											
<div style="border: 1px solid black; padding: 5px; display: inline-block;">                 ※印は企画展示関連講座として計画                  ★印は他の施設との連携             </div>													
<div style="border: 1px solid black; padding: 5px; display: inline-block;">                 検討中・未定                  【時期等未定】                  平清盛                  連携：山口県立図書館                  (or 下関市立図書館)             </div>													

### 県立図書館統計（抄）

年 度	蔵書冊数 (冊)	入館者数(～H22) 利用者数(H23～) (人)	レファレンス数 (件)	貸出冊数 (冊)			県内公共 図書館数 (館)
				個人貸出	協力貸出	計	
昭和49(1974)	42,569	9,347	963	—	—	—	25
昭和50(1975)	63,029	21,649	1,783	—	—	—	26
昭和51(1976)	67,962	22,668	2,619	—	3,496	3,496	27
昭和52(1977)	74,986	26,818	4,991	—	10,155	10,155	27
昭和53(1978)	84,088	28,538	5,036	—	11,356	11,356	28
昭和54(1979)	97,186	28,542	7,568	—	12,250	12,250	28
昭和55(1980)	108,803	28,777	8,539	—	12,840	12,840	30
昭和56(1981)	121,933	27,136	9,611	—	13,786	13,786	32
昭和57(1982)	135,603	29,936	7,648	—	12,366	12,366	34
昭和58(1983)	150,524	39,426	7,423	—	6,504	6,504	34
昭和59(1984)	167,514	42,892	6,009	—	7,723	7,723	37
昭和60(1985)	182,514	43,033	7,271	—	8,003	8,003	37
昭和61(1986)	197,534	46,028	7,672	—	8,238	8,238	39
昭和62(1987)	211,876	44,840	7,598	—	13,205	13,205	39
昭和63(1988)	225,456	53,964	7,618	—	16,494	16,494	42
平成元(1989)	238,606	56,574	7,635	—	10,683	10,683	44
平成 2 (1990)	252,136	54,133	8,900	—	10,256	10,256	47
平成 3 (1991)	265,831	59,541	10,144	—	9,878	9,878	51
平成 4 (1992)	281,969	61,051	12,525	—	8,638	8,638	54
平成 5 (1993)	312,607	68,783	14,208	—	11,045	11,045	59
平成 6 (1994)	338,649	69,756	13,059	—	12,830	12,830	60
平成 7 (1995)	355,946	81,471	16,350	—	13,512	13,512	65
平成 8 (1996)	374,580	93,947	20,438	—	12,784	12,784	68
平成 9 (1997)	392,628	106,359	28,702	—	14,645	14,645	71
平成10(1998)	408,194	127,991	34,053	—	15,759	15,759	72
平成11(1999)	423,244	128,055	29,829	—	16,167	16,167	73
平成12(2000)	437,624	132,825	32,894	—	20,565	20,565	74
平成13(2001)	453,289	133,548	29,127	16,359	17,709	34,068	78
平成14(2002)	469,672	145,352	37,176	42,361	15,267	57,628	79
平成15(2003)	485,623	135,211	37,110	44,830	16,570	61,400	80
平成16(2004)	500,828	145,792	34,731	47,802	16,459	64,261	87
平成17(2005)	515,650	120,430	32,241	47,683	16,874	64,557	91
平成18(2006)	530,614	160,187	38,323	51,581	17,012	68,593	96
平成19(2007)	544,387	166,470	44,431	59,356	17,435	76,791	96
平成20(2008)	554,279	170,441	43,881	63,791	17,654	81,445	96
平成21(2009)	563,683	169,985	37,879	62,420	16,214	78,634	95
平成22(2010)	571,621	170,220	30,918	65,768	17,197	82,965	96
平成23(2011)	578,870	175,520(うち、入館利用者174,509)	29,175	65,544	18,434	83,978	96

- ・昭和49年度の統計は開館後半年間。
- ・昭和58年度以降の入館者数は、音楽・ビデオライブラリー室利用者を含む。
- ・県内公共図書館数には県立図書館を含む。
- ・平成13年11月1日から個人貸出開始。
- ・平成19年4月1日から開始したインターネット予約貸出を含む。
- ・平成23年度から入館者数を講座・研修等を含めた利用者数に変更

## 兵庫県立図書館の設置及び管理に関する条例

(昭和49年3月27日)  
(条例第31号)

(設置)

第1条 県民の教育と文化の発展を図るため、図書館法(昭和25年法律第118号。以下「法」という。)の規定により兵庫県立図書館(以下「図書館」という。)を置く。

(位置)

第2条 図書館の位置は、明石市明石公園とする。

(業務)

第3条 図書館はその目的を達成するため、次に掲げる業務を行なう。

- (1) 図書館資料を収集し、整理し、及び保存すること。
- (2) 他の図書館及び図書室、公民館、博物館等との相互協力を行なうこと。
- (3) 図書館資料に係る調査相談に応じること。

2 図書館は、前項各号に掲げる業務のほか、図書館の目的を達成するために必要な業務を行なうことができる。

(職員)

第4条 図書館に、館長、専門的職員、事務職員、技術職員その他必要な職員を置く。

(入館の拒否等)

第5条 館長は、図書館に入館しようとする者が次の各号のいずれかに該当すると認められるときは、その者の入館を拒否することができる。

- (1) 他人に危害を及ぼし、若しくは迷惑となる行為をするおそれがあるとき、又はそのおそれのある物品、動物その他これらに類するものを携帯するとき。
- (2) 図書館の施設、設備又は資料等を損傷するおそれがあるとき。

2 館長は、図書館に入館した者が前項各号のいずれかに該当すると認められるとき、又はその指示に従わないときは、その者に対して、退館を命ずることができる。

(施設の利用)

第6条 別表に掲げる図書館の施設を利用しようとする者は、教育委員会の許可を受け、同表に定める使用料を納めなければならない。

2 教育委員会は、前項の利用の許可を受けた者が図書館の管理上支障がある行為をするおそれがあると認めるとき、又は当該施設を他人に転貸したと認めるときは、同項の利用の許可を取り消し、又は当該施設の利用を制限し、若しくは停止することができる。

(原状回復義務)

第7条 図書館を利用する者は、その責めに帰すべき理由により、その施設、設備又は図書館資料を滅失し、又は損傷した場合においては、これらを原状に回復し、又はこれに要する経費を負担しなければならない。

(図書館協議会)

第8条 図書館に、法第14条第1項の規定により兵庫県立図書館協議会(以下「協議会」という。)を置く。

2 協議会は、委員15人以内で組織する。

3 委員は、次に掲げる者のうちから、教育委員会が任命する。

- (1) 学校教育及び社会教育の関係者
- (2) 家庭教育の向上に資する活動を行う者
- (3) 学識経験のある者

4 委員の任期は、2年とし、委員が欠けた場合における補欠の委員の任期は、前任者の残任期間とする。ただし、委員は、再任されることができる。

(補則)

第9条 この条例に定めるもののほか、図書館の管理並びに協議会の組織及び運営に関して必要な事項は、教育委員会規則で定める。

附 則

この条例は、昭和49年10月1日から施行する。

附 則 (平成22年3月19日条例第6号抄)

(施行期日)

1 この条例は、平成24年4月1日から施行する。

## 職 員 一 覧

平成24年度

職 名	氏 名	職 名	氏 名
館 長	垣 内 秀 敏	主 任	豊 浦 泰 嗣
次 長	千 賀 浩 史	〃	溝 口 めぐみ
総 務 課 長	永 井 秀 明	〃	河 合 信 正
主 査	櫻 井 昭 子	嘱 託 員	秋 田 通 男
〃	山 中 孝 紀	〃	山 端 由 貴
事 務 職 員	三 浦 京 子	資 料 課 長	尾 崎 肇
嘱 託 員	小 池 英 隆	司 書	井 上 由 加 里
〃	高 野 彰 三	〃	荒 川 信 子
調 査 相 談 課 長	三 島 伊 都 子	〃	義 則 直 美
司 書	高 宮 尚 子	〃	橋 立 真 由 美
〃	弭 間 百 合 子	事 務 補 助 員	土 井 望
〃	山 田 幸 一	館 長 補 佐 兼 協 力 課 長	宮 本 博
〃	小 杉 真 木 子	調 査 専 門 員	泉 村 靖 治
〃	黒 住 由 美 子	司 書 ( 協 力 担 当 )	熊 野 清 子
〃	前 川 範 江	司 書	谷 口 充 利
〃	植 田 真 介	事 務 職 員	松 本 智 恵
〃	福 永 瑞 穂	嘱 託 員	田 内 理 絵



## 兵庫県内公共図書館一覧

平成24年4月現在

No.	図書館名	郵便番号	住所	電話番号	休館日
1	兵庫県立図書館	673-8533	明石市明石公園1-27	078-918-3366	月・第3木
2	神戸市立中央図書館	650-0017	神戸市中央区楠町7-2-1	078-371-3351	月・2,6,10,12月の第3木
3	神戸市立東灘図書館	658-0072	神戸市東灘区岡本1-7-3	078-452-4001	月
4	神戸市立灘図書館	657-0027	神戸市灘区永手町4-2-1	078-854-5560	月
5	神戸市立三宮図書館	651-0096	神戸市中央区雲井通5-1-2	078-251-5015	月
6	神戸市立兵庫図書館	652-0897	神戸市兵庫区駅南通5-1-1	078-682-9501	月
7	神戸市立北図書館	651-1114	神戸市北区鈴蘭台西町1-22-1	078-592-7573	月
8	神戸市立北図書館北神分館	651-1302	神戸市北区藤原台中町1-2-1	078-981-8210	月
9	神戸市立新長田図書館	653-0835	神戸市長田区細田町7-1-27	078-691-1600	月
10	神戸市立須磨図書館	654-0035	神戸市須磨区中島町1-2-3	078-735-7444	月
11	神戸市立垂水図書館	655-0893	神戸市垂水区日向1-5-1	078-709-7712	月
12	神戸市立西図書館	651-2273	神戸市西区糍台5-6-1	078-991-8311	月
13	尼崎市立中央図書館	660-0826	尼崎市北城内27	06-6481-5244	月・最終木
14	尼崎市立北図書館	661-0033	尼崎市南武庫之荘3-21-21	06-6438-7322	月・最終木
15	西宮市立中央図書館	662-0944	西宮市川添町15-26	0798-33-0189	月・第1木
16	西宮市立北部図書館	669-1134	西宮市名塩新町1	0797-61-1706	月・第1木
17	西宮市立鳴尾図書館	663-8178	西宮市甲子園八番町1-20	0798-45-5003	月・第1木
18	西宮市立北口図書館	663-8035	西宮市北口町1-2	0798-69-3151	月・第1木
19	芦屋市立図書館	659-0052	芦屋市伊勢町12-5	0797-31-2301	月・第1火
20	伊丹市立図書館	664-0895	伊丹市宮ノ前3-7-4 (平成24年7月移転開館)	072-783-2775	月・第1木
21	伊丹市立図書館南分館	664-0865	伊丹市南野2-3-25	072-781-7333	火・月末
22	伊丹市立図書館北分館	664-0007	伊丹市北野4-30	072-770-0519	水・月末
23	宝塚市立中央図書館	665-0836	宝塚市清荒神1-2-18	0797-84-6121	水・第2金
24	宝塚市立西図書館	665-0034	宝塚市小林2-7-30	0797-77-1222	水・毎月1日
25	川西市立中央図書館	666-0033	川西市栄町25-1	072-755-2424	火・月末
26	三田市立図書館	669-1535	三田市南が丘2-11-57	079-562-7300	火・第1木(1,4,5月を除く)
27	三田市立図書館カティワリ分館	669-1321	三田市けやき台1-4-1	079-565-2236	月・火・第1木(1,4,5月を除く)
28	猪名川町立図書館	666-0257	川辺郡猪名川町白金1-74-16	072-766-3238	月・第1木
29	明石市立図書館	673-8567	明石市明石公園1-27	078-918-5800	月・第3火
30	明石市立西部図書館	674-0082	明石市魚住町中尾702-3	078-918-5675	月・第3火
31	加古川市立中央図書館	675-0101	加古川市平岡町新在家1224-7	079-425-5200	第2,4月
32	加古川市立加古川図書館	675-0038	加古川市加古川町木村226-1	079-422-3471	第2,4月
33	加古川ウェルネスパーク図書館	675-0058	加古川市東神吉町天下原370	079-433-1122	第1,3火
34	加古川海洋文化センター図書室	675-0136	加古川市別府町港町16	079-436-0940	第1,3木
35	高砂市立図書館	676-0082	高砂市曾根町2301-1	079-448-8333	月・20日・祝日
36	稲美町立図書館	675-1114	加古郡稲美町国安1286-1	079-492-7800	第1,3月・第1火
37	播磨町立図書館	675-0156	加古郡播磨町東本荘1-5-55	079-437-4500	第2,4水
38	西脇市図書館	677-0015	西脇市西脇790-14	0795-23-5991	月・月末
39	三木市立図書館	673-0432	三木市上の丸町4-5	0794-82-4727	第4木
40	三木市立吉川図書館	673-1114	三木市吉川町吉安246-1	0794-72-1109	第4木
41	三木市立青山図書館	673-0521	三木市志染町青山3-15-2	0794-87-8000	月末
42	小野市立図書館	675-1366	小野市中島町64	0794-62-0456	第4火
43	加西市立図書館	675-2312	加西市北条町北条28-1	0790-42-3722	月末
44	加東市中央図書館	673-1431	加東市社123	0795-42-8000	月・祝日
45	加東市滝野図書館	679-0292	加東市下滝野1369-2	0795-48-3003	月・祝日
46	加東市東条図書館	673-1311	加東市天神66	0795-47-6050	水・祝日の翌日
47	加東市図書情報センター	673-1472	加東市上三草1175	0795-40-2004	水・祝日の翌日
48	多可町図書館	679-1133	多可郡多可町中区糍屋434-11	0795-32-5170	月・火(第3以外)・祝日

No.	図書館名	郵便番号	住所	電話番号	休館日
49	姫路市立城内図書館	670-0012	姫路市本町68-258	079-289-4888	月・第3木
50	姫路市立図書館網干分館	671-1255	姫路市網干区垣内南町1429-6	079-274-1495	月・第3木・祝日
51	姫路市立図書館安室分館	670-0081	姫路市田寺東2-7-14	079-298-8750	月・第3木・祝日
52	姫路市立図書館花北分館	670-0806	姫路市増位新町1-24	079-285-1581	水・第3木・祝日
53	姫路市立図書館青山分館	671-2222	姫路市青山5-2-1	079-266-7703	月・第3木・祝日
54	姫路市立図書館飾磨分館	672-8044	姫路市飾磨区下野田1-1	079-235-8555	月・第3木・祝日
55	姫路市立図書館広畑分館	671-1116	姫路市広畑区正門通3-7	079-238-1044	月・第3木・祝日
56	姫路市立図書館東光分館	670-0835	姫路市幸町94	079-288-2871	月・第3木・祝日
57	姫路市立図書館手柄分館	670-0966	姫路市延末149-1	079-289-1044	月・第3木・祝日
58	姫路市立図書館白浜分館	672-8023	姫路市白浜町甲396-8	079-245-3222	月・第3木・祝日
59	姫路市立図書館東分館	671-0232	姫路市御国野町御着283-15	079-252-8001	月・第3木・祝日
60	姫路市立図書館家島分館	672-0102	姫路市家島町宮1410-12	079-325-2331	月・第3木・祝日
61	姫路市立図書館夢前分館	671-2103	姫路市夢前町前之庄2160	079-336-1446	月・第3木・祝日
62	姫路市立図書館香寺分館	679-2151	姫路市香寺町香呂239-1	079-232-8020	月・第3木・祝日
63	姫路市立図書館安富分館	671-2401	姫路市安富町安志1151	0790-66-2975	月・第3木・祝日
64	いしかわ図書館	679-2315	神崎郡市川町西川辺715	0790-26-3055	火・第3木・祝日の翌日
65	福崎町立図書館	679-2215	神崎郡福崎町西治360-1	0790-22-3790	月・第1木
66	相生市立図書館	678-0053	相生市那波南本町11-1	0791-23-5151	月・月末
67	赤穂市立図書館	678-0232	赤穂市中広907	0791-43-0275	月・第4木
68	宍粟市立図書館	671-2576	宍粟市山崎町鹿沢81	0790-62-4620	月・月末
69	たつの市立龍野図書館	679-4165	たつの市龍野町本町57-1	0791-62-0469	月・月末・祝日
70	たつの市立揖保川図書館	671-1621	たつの市揖保川町正條354-1	0791-72-7666	月・月末・祝日の翌日
71	たつの市立新宮図書館	679-4311	たつの市新宮町宮内75-1	0791-75-3332	火・月末・祝日
72	たつの市立御津図書館	671-1331	たつの市御津町岩見315-6	079-322-1007	月・月末
73	太子町立図書館	671-1561	揖保郡太子町鶴1310-7	079-277-1580	火・月末・第1,3月
74	佐用町立図書館	679-5301	佐用郡佐用町佐用2585	0790-82-0874	月・祝日(5/5,11/3除く)・月末
75	豊岡市立図書館	668-0042	豊岡市京町5-28	0796-23-6151	火・月末
76	豊岡市立図書館城崎分館	669-6102	豊岡市城崎町桃島1057-1	0796-21-9072	火・月末
77	豊岡市立図書館竹野分館	669-6201	豊岡市竹野町竹野1585-1	0796-21-9078	火・月末
78	豊岡市立図書館日高分館	669-5391	豊岡市日高町祢布920	0796-21-9060	火・月末
79	豊岡市立図書館出石分館	668-0292	豊岡市出石町内町1	0796-21-9010	火・月末
80	豊岡市立図書館但東分館	668-0393	豊岡市但東町出合150	0796-21-9036	火・月末
81	朝来市和田山図書館	669-5213	朝来市和田山町玉置861	079-672-1700	月・月末
82	新温泉町立加藤文太郎記念図書館	669-6702	美方郡新温泉町浜坂842-2	0796-82-5251	木・第3火・第4月
83	篠山市立中央図書館	669-2206	篠山市西吹88-1	079-590-1301	月・月末
84	篠山市民センター図書コーナー	669-2321	篠山市黒岡191	079-552-0394	月・月末・祝日
85	丹波市立中央図書館	669-3602	丹波市氷上町常楽233	0795-82-7100	月・月末
86	丹波市立柏原図書館	669-3309	丹波市柏原町柏原5528	0795-72-0313	月・月末(3か月に1度)
87	丹波市立青垣図書館	669-3811	丹波市青垣町佐治114	0795-87-1111	月・月末(3か月に1度)
88	丹波市立春日図書館	669-4192	丹波市春日町黒井496-2	0795-74-1611	月・月末(3か月に1度)
89	丹波市立山南図書館	669-3198	丹波市山南町谷川1110	0795-77-0336	月・月末
90	丹波市立市島図書館	669-4322	丹波市市島町上田814	0795-85-2733	月・月末
91	洲本市立洲本図書館	656-0021	洲本市塩屋1-1-8	0799-22-0712	月・月末
92	洲本市立五色図書館	656-1325	洲本市五色町鮎原南谷59	0799-32-1693	月・月末
93	南あわじ市三原図書館	656-0475	南あわじ市市三條880	0799-43-5037	月・月末・祝日の翌日
94	南あわじ市南淡図書館	656-0501	南あわじ市福良甲300	0799-53-0234	月・月末・祝日の翌日
95	淡路市立津名図書館	656-2131	淡路市志筑818-1	0799-62-2345	木・月末・祝日
96	淡路市立東浦図書館	656-2305	淡路市浦148-1	0799-74-0251	木・月末・祝日

※休館日、開館時間の詳細は各図書館にお問い合わせ下さい。

※県立1館、市立28市・86館、町立9町・9館



## 兵庫県立図書館 利用案内

### 開館時間

- ・ 9:30から18:00まで

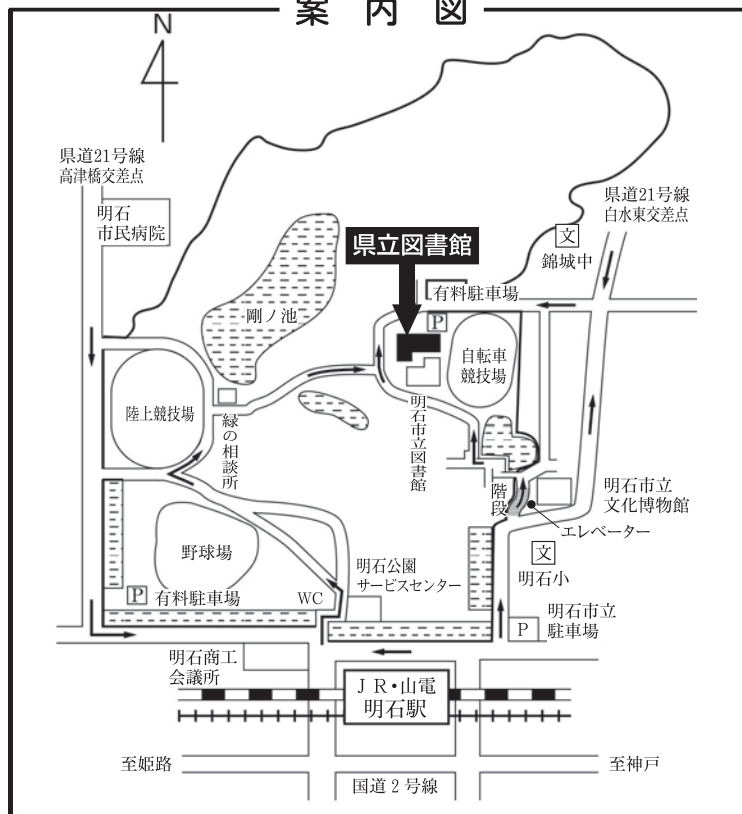
### 休館日

- ・ 毎週月曜日
- ・ 毎月第3木曜日
- ・ 年末年始（12月29日から1月3日まで）
- ・ 特別整理（蔵書点検）期間（2週間以内）

### 貸出

- ・ 7冊 3週間以内

## 案内図



J R・山陽電鉄明石駅下車北800m 徒歩約10分

## 平成24年度 要 覧

(平成23年度事業報告)

平成24年5月発行

## 兵庫県立図書館

〒673-8533 明石市明石公園1番27号

TEL (078)918-3366(代表)  
(078)918-3377(レファレンス)

FAX (078)913-9229  
(078)918-2500(協力貸出)

ホームページ <http://www.library.pref.hyogo.lg.jp>

