

平成23年度要覧

(平成22年度事業報告)

兵庫県立図書館

目 次

1	運 営 方 針	1
2	県立図書館の機能	2
3	組 織	3
4	職 員 構 成	3
5	施 設 の 概 要	4
	平 面 図	5
6	兵庫県立図書館協議会	6
7	沿 革	7
8	新ひょうご図書館情報ネットワーク（新HALネット）の概要	8
9	平成22年度予算・決算と平成23年度予算	9
10	平成22年度資料収集状況	10
	(1) 資料別所蔵数	10
	(2) 分類別蔵書数	11
11	平成22年度利用状況	12
	(1) ホームページアクセス数及び蔵書検索数	12
	(2) 開館・休館日数	12
	(3) 館 内 利 用	12
	(4) レファレンス	13
	(5) 個 人 貸 出	13
	(6) インターネットによる予約冊数	14
	(7) 協 力 貸 出	14
	(8) 複 写 利 用	14
12	平成22年度事業報告	15
	(1) 研 修 会 等	15
	(2) 子ども読書活動推進事業	15
	(3) 図書館利活用講座	16
	(4) ビデオミニシアター	16
	(5) 県立図書館出前講座	17
	(6) 所蔵資料展	18
	(7) 刊 行 物 等	18
13	平成23年度事業計画	19
	(1) 事 業 計 画	19
	(2) 研 修 会 等	20
	(3) 所蔵資料展等	20
	(4) 発行予定刊行物等	20
資料		
	県立図書館統計（抄）	21
	兵庫県立図書館の設置及び管理に関する条例	22
	職 員 一 覧	23
附		
	兵庫県内公共図書館一覧	24

※資料・利用状況等のデータは、特に断りのない限り、平成22年度末現在の数字です。

1 運 営 方 針

基本的な考え方

兵庫県立図書館は、県民の多様化、高度化する生涯学習ニーズに対応するため、資料の整備・充実を図り、調査相談業務の質的向上をめざすとともに、市町立図書館等に対し積極的な支援・協力をを行い、全县レベルでの資料・情報提供の充実を図る。

基 本 方 針

①図書館資料の整備・充実（資料保存センター）

- ・学術的・専門的な図書及び参考図書を中心に収集
- ・兵庫県関係郷土・行政資料を網羅的に収集
- ・行政資料（中央官庁、都道府県、近畿圏の主要なもの）を収集
- ・外国語資料は、参考図書を中心に収集
- ・逐次刊行物、パンフレット、マイクロ写真資料、地図資料等の収集

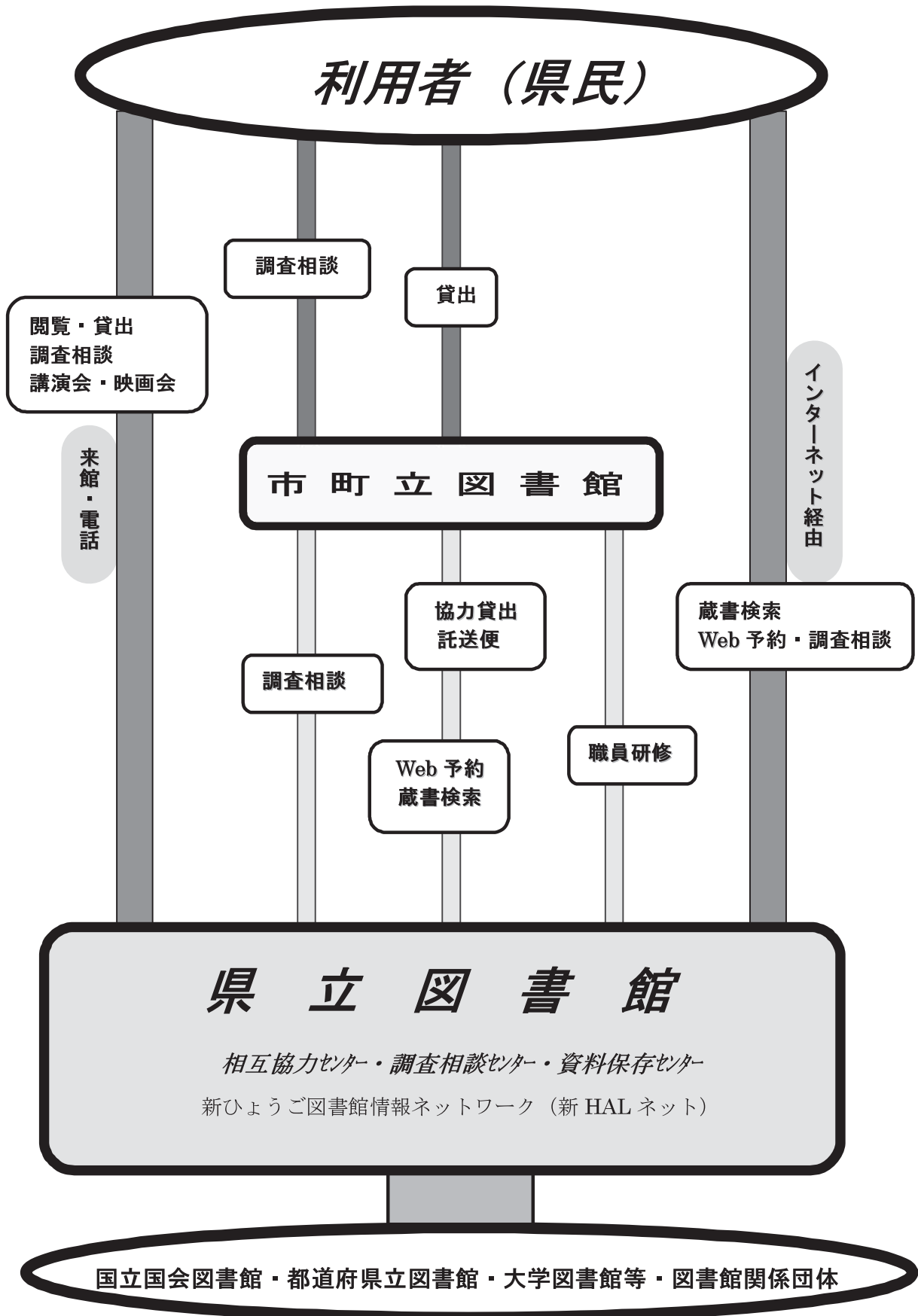
②資料・情報の迅速・的確な提供（調査相談センター）

- ・県民の調査研究への援助
- ・県内各図書館等への協力レファレンスの充実
- ・県民への資料提供の促進及び資料展示等による情報の提供
- ・兵庫県関連の索引類等データベース化の推進
- ・新ひょうご図書館情報ネットワーク（新HALネット）による情報提供

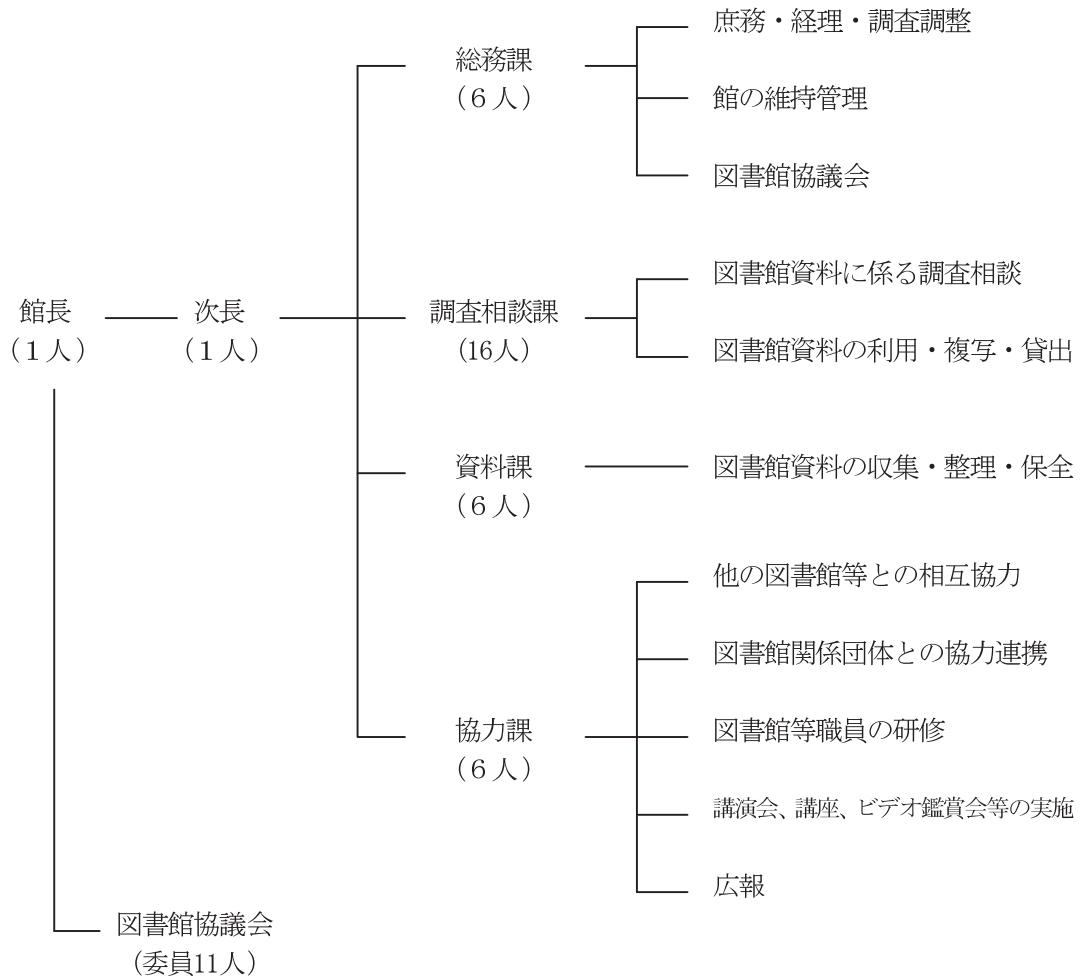
③市町立図書館等の支援・協力業務の推進（相互協力センター）

- ・図書館間相互協力による資料相互貸借の充実
- ・県内図書館等職員の研修事業の展開
- ・読書講演会や図書館利活用講座等の実施
- ・国立国会図書館、都道府県立図書館等及び図書館関係団体との連携

2 県立図書館の機能



3 組 織



4 職 員 構 成

平成23年4月15日現在(36人)

区 分	事 務 職	調 査 専 門 員	事 務 補 助 員	計	再 任 用 職 員	非 常 勤 嘱 託 員	合 計
総 務 課	5			5		3	8
調査相談課	10 (10)			10 (10)	2 (2)	4 (1)	16 (13)
資 料 課	5 (5)		1 (1)	6 (6)			6 (6)
協 力 課	4 (4)	1		5 (4)	1		6 (4)
計	24 (19)	1	1 (1)	26 (20)	3 (2)	7 (1)	36 (23)

※ 1 館長（非常勤）・次長は総務課に含めた。
2 () 内は司書有資格者数を記載した。

5 施設の概要

- ・ 位 置 明石市明石公園 1 番27号
- ・ 敷地面積 5,207㎡
- ・ 延べ面積 8,129㎡
- ・ 構 造 鉄筋コンクリート造、地上 3 階、地下 1 階
- ・ 書庫 5 層

建物面積内訳

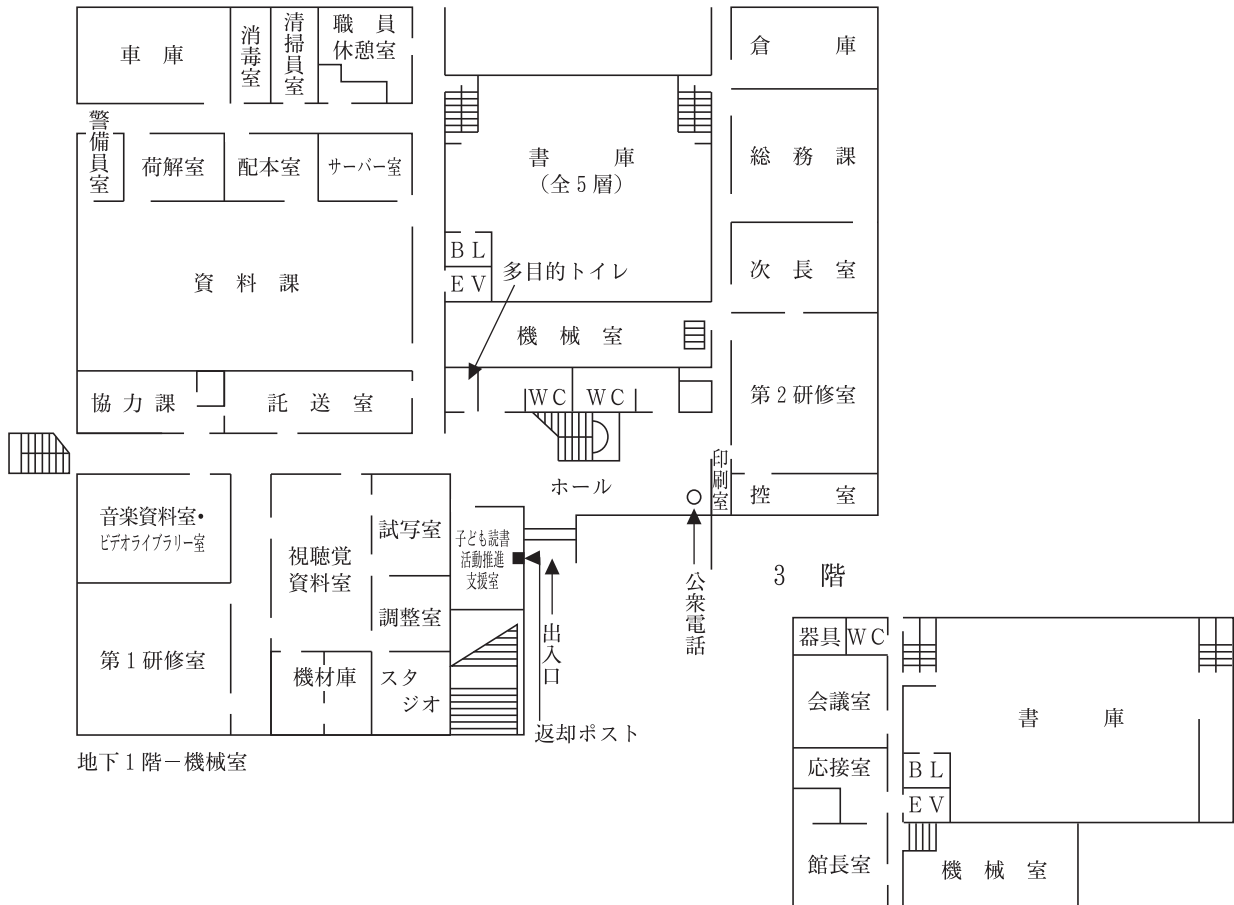
階 別	室 名	面積㎡	備 考
1 階	事 務 室	486	次長室、総務課、協力課、資料課
〃	研 修 室	243	第 1 研修室、第 2 研修室
〃	音 楽 資 料 室 ・ ビデオリブラリー室	81	レコード、CD、カセットテープ、ビデオテープ
〃	視 聴 覚 室	252	試写室、視聴覚資料室
〃	子 ども 読 書 活 動 推 進 支 援 室	68	
〃	書 庫 (第 1 層)	361	
〃	そ の 他	1,480	ホール、車庫、倉庫、廊下、階段、便所等
(1 階小計)		(2,971)	
2 階	調 査 相 談 室	1,440	閲覧席 (52席)、貸出・返却・相談カウンター、 兵庫ゆかりのコーナー、インターネットコーナー (10席)
〃	郷 土 資 料 室	504	閲覧席 (10席)、受付相談カウンター、新聞コーナー、 フェニックス・ライブラリー、インターネットコーナー (2席)
〃	書 庫 (第 3 層)	361	
〃	そ の 他	530	ホール、階段、便所等
(2 階小計)		(2,835)	
3 階	館 長 室	240	館長室、応接室、会議室
〃	書 庫 (第 4 層)	361	
〃	そ の 他	210	廊下、階段、機械室等
(3 階小計)		(811)	
1～2階中層	書 庫 (第 2 層)	439	
3階～塔屋中層	書 庫 (第 5 層)	451	
地 階	機 械 室	519	地下中 2 階の監視員室を含む
塔 屋	機 械 室	103	
計		8,129	

開架冊数：約120,000冊 (調査相談室 約85,000冊 郷土資料室 約35,000冊)

書庫冊数：約450,000冊

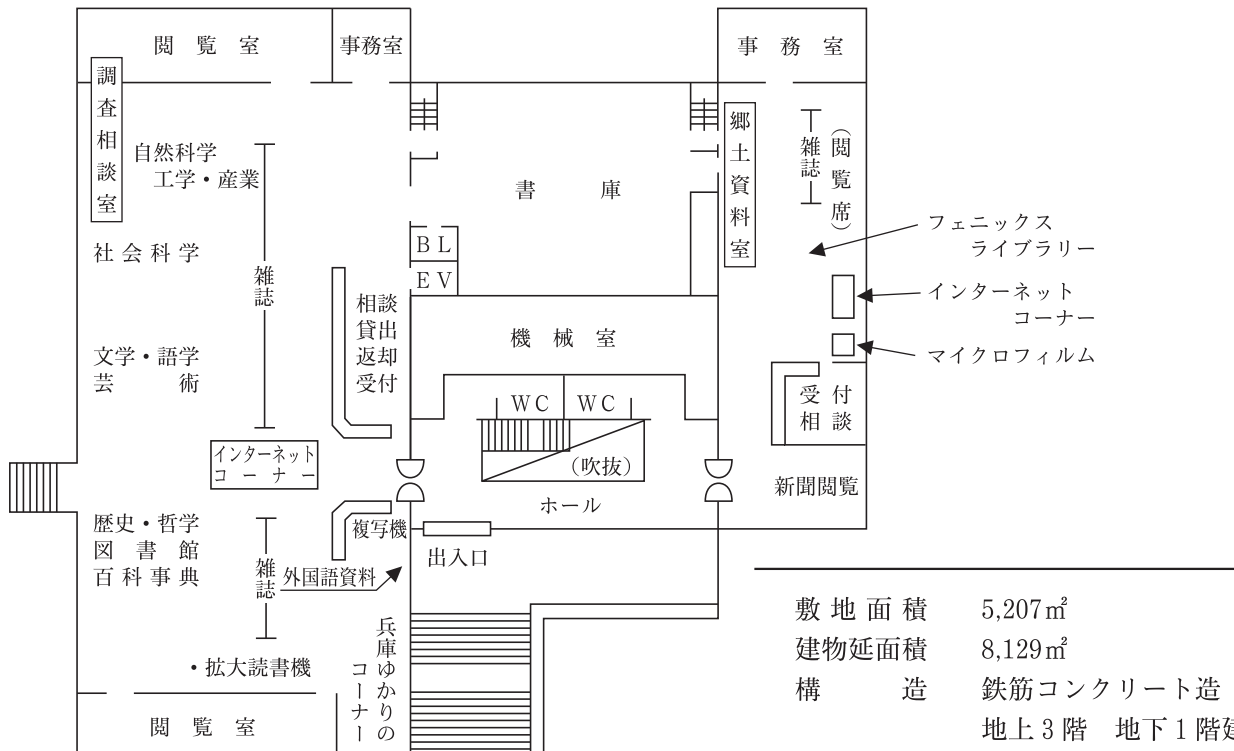
平面図

1 階



地下1階-機械室

2 階



- | | |
|-------|------------|
| 敷地面積 | 5,207㎡ |
| 建物延面積 | 8,129㎡ |
| 構造 | 鉄筋コンクリート造 |
| | 地上3階 地下1階建 |

6 兵庫県立図書館協議会

(1) 委員 (11名)

(順不同)

任 期	H21.5.18～H23.5.17	任 期	H23.5.18～H25.5.17
氏 名	役 職 (委嘱時)	氏 名	役 職 (委嘱時)
東山 茂樹	兵庫県学校図書館協議会会長 (兵庫県立明石南高等学校長)	出村多恵子	兵庫県学校図書館協議会会長 (兵庫県立高砂南高等学校長)
尼川 洋子	人と情報を結ぶWEプロデュース代表	尼川 洋子	人と情報を結ぶWEプロデュース代表
岩木 啓子	ライフデザイン研究所FLAP代表	岩木 啓子	ライフデザインFLAP研究所代表
石堂美紀代	NPO法人子育てサポート・ きらりing理事長	石堂美紀代	NPO法人子育てサポート・ きらりing理事長
渡邊 隆弘	帝塚山学院大学准教授	渡邊 隆弘	帝塚山学院大学准教授
尾崎 美紀	詩人・童話作家	尾崎 美紀	詩人・童話作家
阪口 幸子 H22.4.23～	神戸市立中央図書館長	阪口 幸子	神戸市立中央図書館長
神谷 郁代	神戸新聞社論説委員	神谷 郁代	神戸新聞社論説委員
本玉 元	武庫川女子大学教授	廣岡 徹	兵庫教育大学教職大学院教授
赤木 紘	公募委員	池田 裕紀	公募委員
中西 文枝	公募委員	坂本 充	公募委員

(2) 開催状況

第 1 回

日 時 平成22年 7 月29日(木) 10時30分～12時

場 所 県立図書館

主な協議事項 当館の運営状況及び22年度の主な事業概要について

第 2 回

日 時 平成23年 3 月15日(火) 13時30分～15時

場 所 県立図書館

主な協議事項 22年度事業報告及び23年度事業計画、兵庫ゆかりの資料展開について

7 沿 革

昭和44 (1969) 年 7 月	県立図書館等調査委員会設置
昭和45 (1970) 年 7 月	県立図書館等建設調査委員会設置
昭和46 (1971) 年 4 月	県立図書館設立準備室設置 (神戸市灘区王子町)
昭和48 (1973) 年 7 月	起 工
昭和49 (1974) 年 7 月	建物本体工事竣工
	10 月 開 館
	10 月 「兵庫県立図書館の設置及び管理に関する条例」「兵庫県立図書館管理規則」施行
	10 月 「兵庫県立図書館協議会の組織及び運営に関する規則」公布・施行
	10 月 中央視聴覚ライブラリー移管 (神戸視聴覚ライブラリーから)
昭和51 (1976) 年 4 月	相互協力室設置
	4 月 「兵庫県立図書館利用規則」公布・施行
	5 月 協力貸出開始
	8 月 「音楽資料室」開設
昭和54 (1979) 年 4 月	協力課設置
昭和57 (1982) 年 9 月	「ビデオライブラリー室」開設
昭和58 (1983) 年 4 月	託送便貸出開始
昭和59 (1984) 年10月	「図書館学資料コーナー」開設
平成元 (1989) 年 4 月	コンピュータシステム導入、JAPAN MARC採用
平成 5 (1993) 年 5 月	「図書活用県民運動」実施
平成 6 (1994) 年 8 月	「外国語資料コーナー」開設
平成 7 (1995) 年 1 月	阪神・淡路大震災により被災
	11 月 「フェニックス・ライブラリー」開設
平成 8 (1996) 年10月	巡回業務開始
平成 9 (1997) 年 1 月	来館者数100万人到達
平成11 (1999) 年 3 月	新情報提供システム (新コンピュータシステム) 導入
	4 月 TRC MARC採用、NDC 9 版へ変更
	9 月 ひょうご図書館情報ネットワーク(HALネット)運行開始
平成13 (2001) 年 9 月	図書館協議会の公開開始
	11 月 来館者への直接貸出開始
平成14 (2002) 年 4 月	携帯端末機からの蔵書検索開始
	4 月 ひょうご“本だいすきっ子”プラン事業開始
	6 月 図書館ボランティア活動開始
平成15 (2003) 年 1 月	Eメールによるレファレンスサービス開始(兵庫県関係)
	3 月 図書館協議会に公募委員(2名)を追加委嘱
	7 月 県民のための図書館利活用講座(オープン・ライブラリー)開始
平成16 (2004) 年 3 月	直接貸出による貸出冊数10万冊達成
	8 月 来館者数200万人到達
	9 月 「開館30周年記念式典及び講演会」の実施
	10 月 Eメールによるレファレンスサービス本格実施
平成17 (2005) 年 1 月	遠隔地利用者返却システム本格実施
	3 月 「兵庫県郷土資料総合目録」(冊子・CD) 及び「兵庫県郷土雑誌記事索引」(冊子・CD) を刊行
	3 月 蔵書冊数50万冊突破
平成18 (2006) 年 4 月	「子ども読書活動推進支援室」開設
	7 月 閉館時間を17:00から18:00まで延長(試行)
平成19 (2007) 年 1 月	新ひょうご図書館情報ネットワークシステムの運用開始
	4 月 インターネットによる貸出予約・県立及び市町立図書館での受取開始
	12 月 国立国会図書館総合目録へデータ提供開始
平成21 (2009) 年 4 月	利用規則改正 閉館時間を18:00まで延長実施 月曜日を除く祝日開館の実施
	5 月 「兵庫ゆかりのコーナー」開設
平成22 (2010) 年 6 月	学校サポートプロジェクト開始

8 新ひょうご図書館情報ネットワーク（新HALネット）の概要

新ひょうご図書館情報ネットワークはクライアント・サーバ方式で館内LANを構築し、コンピュータにより図書館業務全般を管理するとともに、館内・館外利用者にインターネット等の活用により、蔵書情報を公開するシステムである。

前身のひょうご図書館情報ネットワークは平成11年9月より運行開始したが、高速で安全な最新の図書館情報サービスを提供するため、コンピュータ機器を更新し、平成19年1月から新ひょうご図書館ネットワークシステムとして運用を開始した。更に平成19年4月からは、総合目録参加館を大幅に拡大し、個人向けインターネット予約貸出を開始するなど、さらに利便性を向上させ、本格的運用を開始した。

1 インターネットによる情報の提供

(1) 蔵書情報等の公開

- ① 県立図書館蔵書の検索。(携帯端末にも対応)
- ② 検索した図書の貸出申込。(最寄りの図書館での貸出資料の受取返却)
- ③ 利用者本人の利用状況等の照会、回答。
- ④ 希望者への新刊図書等のお知らせメールの配信。
- ⑤ 県内図書館総合目録の検索。(インターネットで蔵書検索を公開している県内すべての公共図書館の蔵書が一斉検索できる)

(2) レファレンスの充実

メールによるレファレンスの受付・回答。

(3) ホームページの充実

ホームページを活用した、県立図書館や県内図書館の情報提供。

(4) 国立国会図書館総合目録ネットワークシステムへの和図書データ提供

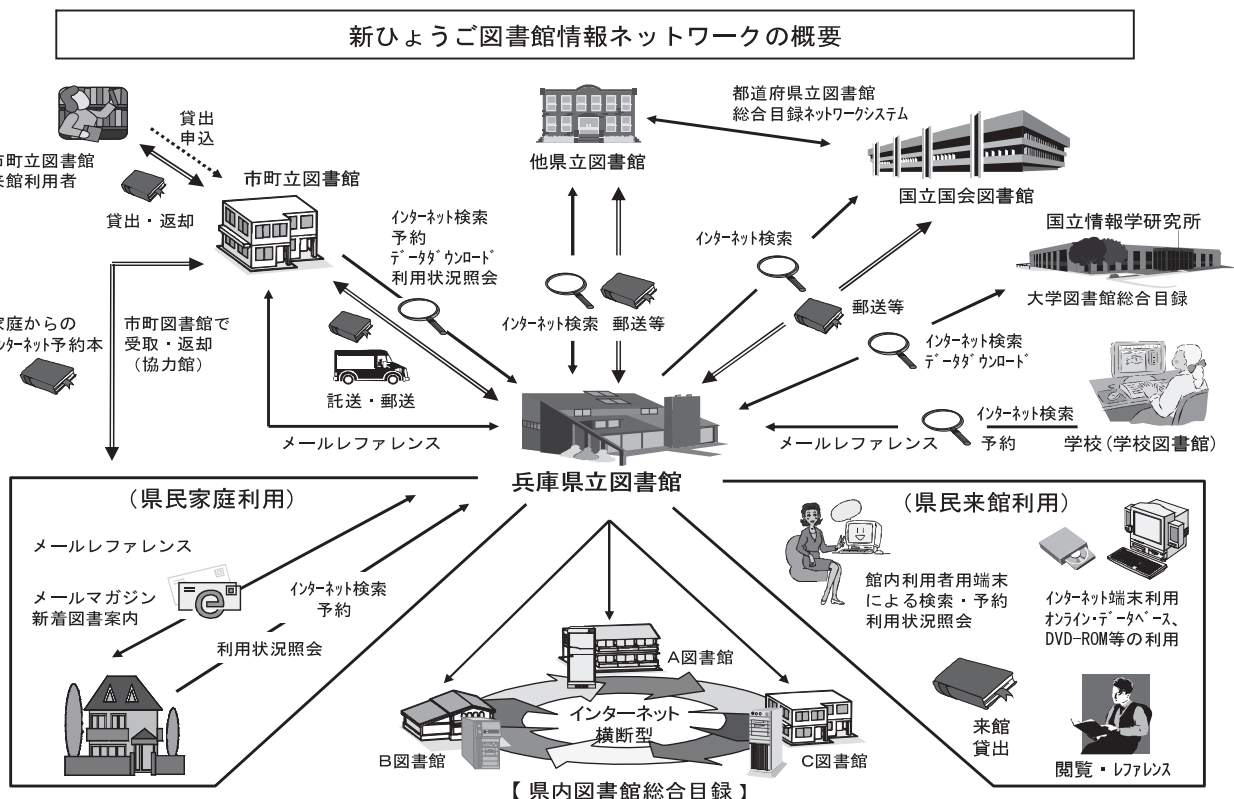
2 来館利用者への情報の提供

(1) 蔵書検索

蔵書検索用端末を館内に設置。用途に応じて、操作の簡易なタッチパネル式と漢字入力や複合検索等が可能なキーボード式の2種類を設置。

(2) インターネットの閲覧・検索

インターネット閲覧・検索用パソコン12台設置、利用者用WEBデータベースを導入。



9 平成22年度予算・決算と平成23年度予算

(単位：千円)

事 項	当初予算	補正 予 算	後 算	決 算	事 業 概 要	23年度 予 算	
維持運営費	39,372	39,372		39,372	維持管理費	39,372	36,547
資料購入費	24,118	32,118	32,118	32,118	図書購入費	25,583	19,585
					マイクロフィルム等購入費	669	
					雑誌購入費	3,290	
					新聞購入費	725	
					その他資料費	1,851	
資料収集整理費	7,547	7,547		7,547	蔵書データ電算処理費	7,547	6,366
新ひょうご図書館情報ネットワークシステムの構築	23,940	23,940		23,940	新システム運用経費	23,940	23,667
ひょうご子どもの読書の推進費	318	318		318	子どもの読書活動推進費	318	286
計	95,295	103,295		103,295		103,295	86,451

10 平成22年度資料収集状況

(1) 資料別所蔵数

① 図書等

区分	種別	図書 (冊)	雑誌 (種) (部)	新聞 (紙) 市町広報紙含む (種) (部)	マイクロフィルム		電子資料 (枚)	地図 (空中写真 含む) (枚)
					ロール (巻)	フィッシュ (枚)		
平成22年度増加数	購入	4,322	△ 24		84		14	316
	受贈	3,507	△ 24 △ 3 △ 3	△ 1 △ 1 △ 1			43	
	委託作製							
	その他	114						
	除籍	△ 5						△ 140
	計	7,938	△ 27 △ 27	△ 1 △ 1 △ 1	84		57	176
平成23年3月末総数	購入	331,049	231	11 18 18	7,726	1,084	174	7,018
	受贈	216,090	2,631 2,631	347 347 347			575	3,686
	委託作製							
	その他	24,482						6
	計	571,621	2,862 2,862	358 365 365	7,726	1,084	749	10,710

② 視聴覚資料

区分	種別	映画フィルム	スライド	レコード	録音テープ	C D	ビデオテープ	L D	DVDビデオ
		(巻)	(組)	(枚)	(巻)	(枚)	(巻)	(枚)	(枚)
平成22年度増加数	購入								4
	受贈								
	委託作製								
	その他								
	除籍								
	計								4
平成23年3月末総数	購入	28	2	2,317	9	396	1,475	1,687	6
	受贈	1		58	300	247	1,088	12	
	委託作製								
	その他	232	1		23		250		
	計	261	3	2,375	332	643	2,813	1,699	6

(2) 分類別蔵書数

(冊)

区分 分類	一 般	郷 土	合 計	百 分 比
総 記	39,519	2,587	42,106	7.4
哲学・宗教	25,499	1,021	26,520	4.6
歴史・地理	61,504	12,664	74,168	13.0
社会科学	130,901	32,702	163,603	28.6
自然科学	37,242	3,535	40,777	7.1
工 学	47,714	4,934	52,648	9.2
産 業	36,493	6,834	43,327	7.6
芸 術	41,158	6,663	47,821	8.4
語 学	10,857	194	11,051	1.9
文 学	58,983	10,414	69,397	12.1
小 計	489,870	81,548	571,418	99.9
未 分 類			203	0.1
合 計	489,870	81,548	571,621	100

11 平成22年度利用状況

(1) ホームページアクセス数及び蔵書検索数 (件)

ホームページアクセス数	228,129
蔵書検索数	2,183,048

(2) 開館・休館日数 (日)

開館日数	休館日数
288	77

(3) 館内利用

① 利用者数

(人)

月	調査相談室	郷土資料室	音楽資料室 ビデオライブラリー室	計
4月 (25)	10,286 (411.4)	4,483 (179.3)	12 (0.5)	14,781 (591.2)
5月 (17)	7,227 (425.1)	2,880 (169.4)	14 (0.8)	10,121 (595.4)
6月 (25)	8,411 (336.4)	4,674 (187.0)	11 (0.4)	13,096 (523.8)
7月 (26)	10,608 (408.0)	4,907 (188.7)	16 (0.6)	15,531 (597.3)
8月 (25)	11,669 (466.8)	4,991 (199.6)	34 (1.4)	16,694 (667.8)
9月 (25)	9,366 (374.6)	4,683 (187.3)	9 (0.4)	14,058 (562.3)
10月 (26)	10,491 (403.5)	4,626 (177.9)	10 (0.4)	15,127 (581.8)
11月 (24)	11,730 (488.8)	4,212 (175.5)	6 (0.3)	15,948 (664.5)
12月 (23)	9,457 (411.2)	3,883 (168.8)	7 (0.3)	13,347 (580.3)
1月 (23)	10,402 (452.3)	3,951 (171.8)	9 (0.4)	14,362 (624.4)
2月 (23)	9,563 (415.8)	3,965 (172.4)	2 (0.1)	13,530 (588.3)
3月 (26)	8,843 (340.1)	4,763 (183.2)	19 (0.7)	13,625 (524.0)
計 (288)	118,053 (409.9)	52,018 (180.6)	149 (0.5)	170,220 (591.0)

* 月欄の下段は開館日数、室別欄の下段は1日平均人数

② 利用資料数

(ア) 図書(推計)

(冊)

分類	総記	哲学 宗教	歴史 地理	社会 科学	自然 科学	工学	産業	芸術	語学	文学	
計	128,822	8,999	8,370	27,818	22,867	11,360	11,618	7,096	12,199	4,602	13,893
	100%	7.0	6.5	21.6	17.7	8.8	9.0	5.5	9.5	3.6	10.8

(イ) 雑誌(推計)

(冊)

分類	総記	哲学 宗教	歴史 地理	社会 科学	自然 科学	工学	産業	芸術	語学	文学	
計	11,669	1,871	208	2,371	2,039	355	701	1,469	803	56	1,796
	100%	16.0	1.8	20.3	17.5	3.0	6.0	12.6	6.9	0.5	15.4

(ウ) 新聞・マイクロ・電子資料・県内地図等・レコード等

(件)

種別	新聞原紙・縮刷版	マイクロフィルム	電子資料	県内地図・パンフレット類	レコード・CD録音テープ
	5,430	4,073	16	1,368	175

(エ) ビデオテープ・ディスク

(件)

分類	郷土	震災	その他	
計	33	20	12	1
	100%	60.6	36.4	3.0

(4) レファレンス

① 受付別件数

(件)

方法	計	面談	電話	メール	文書
件数	30,918	21,807	8,516	432	163
百分比	100	70.5	27.6	1.4	0.5
1日平均件数	107.4	75.7	29.6	1.5	0.6

② 部門・内容別件数

(件)

部門	計	一般	人文	社会	自然技術	郷土
内容						
所在調査	16,260	12,015	—	—	—	4,254
書誌の事項調査	1,317	97	198	54	46	922
文献調査	7,089	438	1,954	1,029	1,260	2,408
事実調査	3,404	236	887	565	434	1,282
その他	2,848	1,312	251	144	164	977
計	30,918	14,098	3,290	1,792	1,904	9,834
1日平均件数	107.4	49.0	11.5	6.2	6.6	34.1

(5) 個人貸出

① 地区別登録人数(上段:年度末有効者総数 下段:22年度新規登録者数)

(人)

地区	神戸	阪神南	阪神北	東播磨	北播磨	中播磨	西播磨	但馬	丹波	淡路	県外	
計	16,449	6,320	447	270	8,085	328	528	211	25	45	119	71
	2,217	876	77	59	1,006	55	82	36	3	7	12	4

② 地区別貸出冊数 (冊)

計	地区	神戸	阪神南	阪神北	東播磨	北播磨	中播磨	西播磨	但馬	丹波	淡路	県外
65,768		26,050	838	1,089	33,579	1,251	1,513	467	286	322	281	92

③ 分類別貸出冊数 (冊)

計	分類	総記	哲学 宗教	歴史 地理	社会 科学	自然 科学	工学	産業	芸術	語学	文学
65,768		6,809	4,878	9,323	12,102	6,899	6,699	3,048	6,060	2,254	7,696

(6) インターネットによる予約冊数

① 地区別予約冊数 (冊)

計	地区	神戸	阪神南	阪神北	東播磨	北播磨	中播磨	西播磨	但馬	丹波	淡路	県外
3,492		930	210	405	885	122	463	201	189	46	41	0

② 分類別予約冊数 (冊)

計	分類	総記	哲学 宗教	歴史 地理	社会 科学	自然 科学	工学	産業	芸術	語学	文学
3,492		298	400	541	759	356	359	110	280	71	318

(7) 協力貸出

① 館種別登録館数 (館)

計	館種	公共図書館	学校図書館	大学・高専 図書館	公 民 館 室	そ の 他	県 外
360		88	20	3	5	4	240

② 館種別貸出冊数 (冊)

計	館種	公共図書館	学校図書館	大学・高専 図書館	公 民 館 室	そ の 他
県内	16,273	13,266	2,204	433	327	43
県外	924	919	0	5	0	0
計	17,197	14,185	2,204	438	327	43

③ 地区別貸出冊数 (冊)

計	地区	神戸	阪神南	阪神北	東播磨	北播磨	中播磨	西播磨	但馬	丹波	淡路	県外
17,197		2,629	1,999	3,477	1,322	2,116	723	1,497	909	509	1,092	924

④ 分類別貸出冊数 (冊)

計	分類	総記	哲学 宗教	歴史 地理	社会 科学	自然 科学	工学	産業	芸術	語学	文学	雑誌
17,197		1,122	1,541	3,062	3,121	1,453	992	680	1,947	331	2,712	236

(8) 複写利用 (枚)

年間総数		1件あたり枚数	1日平均	
件数	枚数		件数	枚数
7,305	133,471	18.3	25.4	463.4

12 平成22年度事業報告

(1) 研修会等

① 図書館等職員研修講座

事業名	参加人員	対象	期日	趣旨・内容
図書館等職員研修講座 (館長)	46人	県内公共図書館長	22.6.17	多様化する図書館運営の現状を考察し、課題や今後の展望などについて研究する。 講義「図書館と出版流通をめぐる動向」 講師：湯浅 俊彦（夙川学院短期大学准教授）
図書館等職員研修講座 (新任)	100人	県内公共図書館・ 公民館職員	22.4.22 22.6.10	新任図書館職員を対象に、図書館員としての資質の向上を図る。 「図書館サービスの基本と接遇について」 「蔵書検索入門」 「資料保存の原則と修理の基本」 「本との出会いを大切にすること」 「子どもをひきつける手遊びと工夫」
レファレンス研修 2回連続講座	65人	県内図書館等職員	22.10.21 22.11.25	「レファレンスインタビューについて」 「主題情報の調べ方」ほか
テーマ別研修	50人		23.2.17	テーマ「法律情報に強くなる」 講師：南 亮一 (国立国会図書館関西館図書館協力課) 岩隈 道洋(ローライブラリアン研究会 杏林大学総合政策学部准教授)

② 読書活動指導者研修

事業名	参加人員	対象	期日	趣旨・内容
読書講演会	34人	県内公共図書館・ 公民館等職員、読 書ボランティア等 関係者、一般県民	22.10.30	県民の読書活動の普及と深化に努める。 「生きること学ぶことー歌に刻む青春ー」 講師：南 悟（兵庫県立神戸工業高等学校 定時制元教諭）

③ その他研修事業

事業名	参加人員	対象	期日	内容
トライやるウィーク	30名	明石市立・神戸市 立中学校生徒	22.6.1 ～11.19 (4日間×3)	図書館業務全般実習

(2) 子ども読書活動推進事業

事業名	参加人員・会場	対象	期日	趣旨・内容
「子ども読書」教養講座 (地区別)	62人 三田市立図書館	県内公共図書館・ 公民館等職員、読 書ボランティア等 関係者、一般県民	22.9.8	読者と本をつなぐおはなし会などの活動について、その意義と活動のあり方を、具体的な作品を交えながら研修する。 テーマ「わらべうたと子どものよるこび」 講師：山本 淳子 (大阪YWC A千里子ども図書室)
	39人 小野市立図書館		22.10.6	
	59人 兵庫県立図書館		22.11.17	
子ども読書ボランティア 養成講座 5回連続講座 (第1～4回)	157人	県内公共図書館・ 公民館等職員、読 書ボランティア等 関係者、一般県民	22.9.9 22.10.14 22.10.28 22.11.11	子どもの読書にかかるボランティア活動を支援すると共に、地域の指導者、助言者を養成し、ひょうごの子ども読書活動推進に資することを目的とする。 講義・演習「ブックトーク入門」 講師：北畑 博子（ブックトーク専門家）

事業名	参加人員	対象	期日	内容
子ども読書ボランティア養成講座 5回連続講座(第5回 平成22年度図書館ボランティアと友の会の集いを兼ねる)	41人	県内公共図書館・公民館等職員、読書ボランティア等関係者、一般県民	22.12.2	実践報告 「豊中市立図書館におけるボランティア活動」 報告：小山 智子(豊中市立岡町図書館) 松田 美和子(豊中子ども文庫連絡会) 加藤 慧子 (おはなしボランティアポケット) 実践報告 「川西市立図書館おはなしボランティア『たんぼぼ』の活動」 報告：千葉 裕子、崎山 麻子 (おはなしボランティア「たんぼぼ」) 意見交換
「子ども読書」教養講座(講演会)	60人	県内公共図書館・公民館等職員、読書ボランティア等関係者、一般県民	22.12.8	講演「ゆっくりたのしくおおきくならろう」 講師：二宮 由紀子(童話作家・翻訳家) *兵庫県読書推進運動協議会との共催
子ども読書の日(4/23)特別イベント	150人	幼児、小学生とその保護者及び子ども読書に関心のある人	22.4.24	「おはなしの世界へようこそ」 ビデオ・読み聞かせ・パネルシアターなど *明石市立図書館と共催
子どもの読書活動推進連絡会	72人	県内図書館等、読書ボランティア団体、学校図書館職員等	23.3.3	『新「ひょうご親学習プログラム」ゆったりゆっくり親育ち』について 講師：大本晋也(兵庫県教育委員会事務局 社会教育課係長) 取組発表：おはなし会(上郡町) 紙芝居サークル「ちょうちょ」(宝塚市) 講義「もっと絵本を楽しもう～えほんのひろばでひろば絵本をひろば読み」 講師：加藤 啓子(絵本研究家)

(3) 図書館利活用講座

事業名	参加人員	対象	期日	内容
図書館利活用講座①	40人	一般県民	22.4.17	調べ方入門講座－本を探す
図書館利活用講座②	26人		22.6.5	調べ方入門講座－雑誌を探す
図書館利活用講座③	46人		22.7.17	柳田国男と昔話
図書館利活用講座④	4人	高校生及び一般県民	22.8.4	調べ方入門・図書館探検
図書館利活用講座⑤	14人		22.8.11	明石と「平家物語」
図書館利活用講座⑥	12人		22.8.18	ミニ本を作ってみよう
図書館利活用講座⑦	52人	一般県民	22.10.16	石垣に探る明石城の歴史
図書館利活用講座⑧	10人		22.12.18	あなたも調べてみませんか
図書館利活用講座⑨	54人		23.1.22	「ノルウェイの森」映画と原作をめぐる冒険
図書館利活用講座⑩	58人		23.2.5	兵庫のやきもの
合計	316人			

(4) ビデオミニシアター

事業名	参加人員	対象	期日	内容
ビデオミニシアター	695人	一般県民	第2・4土曜日(計18回)	洋画・邦画などの上映 上映作品関連本の紹介
ビデオミニシアター(平和祈念上映会)	43人	一般県民	22.8.14	朗読ボランティアグループ声のかけ橋による戦争と平和に関する作品の朗読。ビデオ上映「禁じられた遊び」
ビデオミニシアター(震災特別企画)	55人	一般県民	23.1.15	DVD上映「阪神・淡路大震災から15年 神戸新聞の7日間 ～命と向き合った被災記者たちの闘い～」 講演「大震災時の神戸新聞－発行継続への苦闘と教訓」 講師：渡辺 昭義(神戸新聞東播支社長)

(5) 県立図書館出前講座

テ ー マ	参加人員	対 象 (会場)	期 日	内 容
ひょうごシニアクラブイベント	24人	ひょうごシニアクラブ会員 (兵庫県立図書館)	22.4.9	明石公園と県立図書館
図書館職員研修	20人	図書館職員 (芦屋市立図書館)	22.4.16	著作権と図書館サービスについて
神戸・図書館ネットワーク	18人	一般県民 (神戸市立中央図書館)	22.6.29	図書館って何をしているの？ 何ができるの？
丹波市立図書館サポーター 養成講座	32人	ボランティア (丹波市立中央図書館)	22.7.3	図書館の基本とその役割
図書館探検ツアー	21人	神出学園生徒 (兵庫県立図書館)	22.7.14	図書館探検ツアー 図書館の仕組み、本の探し方を学ぶ
学校図書室整備実技講座	43人	学校図書館ボランティア (たつの市立龍野図書館)	22.8.5	本の分類・配架に関する基礎知識
学校図書室整備実技講座	43人	学校図書館ボランティア (たつの市立龍野図書館)	22.8.6	本の装備
学校図書室整備実技講座	43人	学校図書館ボランティア (たつの市立龍野図書館)	22.8.12	展示・ブックガイド
本の修理講習会	13人	図書館職員、ボランティアなど (新温泉町立加藤文太郎記念図書館)	22.8.17	本の修理
高校1年生総合的な学習の 時間	260人	高校一年生 (県立北須磨高校)	22.11.1	著作権について学ぼう
明石シニアカレッジ歴史探索 グループ	20人	明石シニアカレッジ (明石市生涯学習センター分室)	22.11.16	明石城築城とまちづくり
図書館情報検索実践講座	10人	佐用町立図書館利用者 (佐用町立図書館)	22.11.20	情報検索の達人になろう
兵庫県学校図書館協議会 中西播磨高校支部司書部会研修	18人	学校図書館教職員 (県立姫路工業高校)	22.12.7	学校図書館の運営と本の修理
北須磨高校図書委員研修	32人	図書委員生徒 (県立北須磨高校)	22.12.13	村上春樹と神戸
高砂南高校図書委員研修	29人	図書委員生徒 (県立高砂南高校)	22.12.14	ミニ本を作ってみよう
図書館職員研修	13人	図書館職員 (宝塚中央図書館)	22.12.23	本の修理
図書館スタッフ研修	6人	明石子ども図書館スタッフ (兵庫県立図書館)	23.1.30	図書館業務の基本
伊丹市学校応援ボランティア 養成講座	31人	ボランティア (伊丹市立図書館)	23.2.15	本の修理
小中学校読書ボランティア 研修会	19人	ボランティア (明石市立図書館)	23.2.18	日本十進分類法について
小中学校読書ボランティア 研修会	11人	ボランティア (明石市立西部図書館)	23.2.23	日本十進分類法について
淡路図書館等連絡協議会 研修会	27人	図書館職員 (洲本市立洲本図書館)	23.3.4	図書館職員の接遇について
兵庫県学校図書館協議会 淡路高校支部研修会	7人	学校図書館教職員 (県立洲本高校)	23.3.4	学校図書館へ行きたくなる工夫 について
合 計	740人			

(6) 所蔵資料展

展 示 テ ー マ	期 間	展 示 場 所
地域に生きる～地域活動参加への手引き～	22. 2 .19～ 4 .14	調査相談室
歩こう、ひょうご！		郷土資料室
読書の愉しみ～国民読書年～ 「絵本～児童文学編」	22. 4 .16～ 5 . 9	調査相談室
読書の愉しみ ～国民読書年～「大人のための読書案内編」	22. 5 .21～ 6 .16	
知る、楽しむ淡路島	22. 4 .16～ 6 .16	郷土資料室
遠野物語と民俗学	22. 6 .18～ 7 .17	調査相談室
柳田国男とふるさと福崎	22. 6 .18～ 8 .18	郷土資料室
遠野物語と民俗学～柳田国男以降の民俗学者～	22. 7 .18～ 8 .18	調査相談室
具体美術と元永定正	22. 8 .20～10. 3	調査相談室
地産地消のすすめ	22. 8 .20～10.20	調査相談室
ひょうごの地産地消		郷土資料室
現代短歌入門	22.10. 5 ～11.12	調査相談室
本のあれ？これ？十冊十色	22.10.22～11.12	調査相談室
弥生時代の明石周辺	22.10.22～12.15	郷土資料室
弥生時代をたずねて	22.11.13～12.15	調査相談室
兵庫のやきものアレコレ	22.12.17～23. 3 .16	調査相談室・郷土資料室
小林一三と阪急沿線をたずねて	23. 3 .18～ 5 . 8	調査相談室
宝塚歌劇～歴史と舞台をたどる		郷土資料室

事業名	展示場所	期間・回数	趣 旨 ・ 展 示 テ ー マ
ミニ展示	調査相談室	22. 4 ～ 隔週(26回)	<p>話題のニュースや身近な出来事に関連した図書を中心に展示する</p> <p>「井上ひさしの本」「日本国憲法を読む」</p> <p>「動物の伝染病」「今、アフリカが熱い!!」</p> <p>「原油流出事故から考える：エネルギーの現在と未来」</p> <p>「どうなる??消費税」「梅棹忠夫の仕事」</p> <p>「ドロッカーに学ぶ経営学」「沖縄戦と基地問題」</p> <p>「暑さを吹き飛ばす夏の百怪」「台風・豪雨から身を守る」</p> <p>「外国為替のい・ろ・は」「日本の領土はどこまで…」</p> <p>「生物多様性を守る」「航空100年を迎えて」</p> <p>「セキュリティに潜む影」「三島由紀夫が遺したもの」</p> <p>「忠臣蔵を読む」「うさぎと干支のちょっと“耳”よりな話」</p> <p>「震災16年を迎えて」「地層は語る。」</p> <p>「火山と共に生きる」「相撲の歴史」</p> <p>「線路は続くよどこまでも…」</p> <p>「東北地方太平洋沖地震 発生」(のちに「東日本大震災の爪跡」に変更)</p> <p>「季節の変わり目に…」</p>

(7) 刊行物等

名 称	区 分	発行ナンバー及び年度	発 行 年 月	発 行 部 数
要 覧		平成22年度	平成22年 5 月	1,000部
く す の 木		No.74	平成22年 7 月	2,000部
		No.75	平成23年 3 月	2,000部
レファレンスの樹		No.59～62	季 刊	各 250部
新 着 図 書 案 内		No.333～338	隔 月 刊	各 1,100部
干 支 の 話		年 1 回	平成23年 1 月	200部
ミニシアターだより		No.45～55	月 刊	各 500部
兵庫県立図書館ホームページ		蔵書検索・横断検索・イベント、研修案内・利用案内・開館カレンダー・子ども読書のページ・インターネット予約・調査相談カウンター（メールレファレンス）など		

13 平成23年度事業計画

(1) 事業計画

項 目	平成23年度 (計画)	平成22年度 (実績)	平成21年度 (実績)
1 図書館資料の整備・充実			
(1)図書受入れ（購入、寄贈）冊数	8,000冊	7,938冊	9,404冊
(2)蔵書冊数	579,621冊	571,621冊	563,683冊
(3)購入雑誌タイトル数	231種	231種	255種
(4)マイクロフィルム・電子資料の 受入れ点数	100点	141点	112点
(5)地図・空中写真等の受入れ点数	100点	176点	392点
2 資料・情報の迅速・的確な提供			
(1)図書資料貸出数	84,000冊	82,965冊	78,634冊
(2)調査相談（レファレンス）	31,000件	30,918件	37,879件
1) 市町立図書館等	(1,000件)	(994件)	(927件)
2) 県 民	(30,000件)	(29,924件)	(36,952件)
(3)閲覧者数	171,000人	170,220人	169,985人
3 市町立図書館等支援、協力業務 の推進			
(1)図書館等職員研修講座、 図書館・公民館職員等研修会等 子ども読書活動推進事業	900人 〔内 子ども読書活動推進事業〕 600人	935人 〔内 子ども読書活動推進事業〕 640人	727人 〔内 子ども読書活動推進事業〕 517人
(2)市町立図書館等への巡回	85館	85館	85館
4 その他事業			
(1)一般県民対象講座 （図書館利活用講座・ ビデオミニシアター等）	1,000人	1,134人	928人
(2)トライやるウィーク等	30人	30人	21人
(3)県立図書館出前講座	25件 500人	22件 740人	12件 820人
5 HALネットの活用			
(1)ホームページへのアクセス件数	230,000件	228,309件	211,186件
(2)蔵書検索件数	2,200,000件	2,183,048件	1,979,186件

(2) 研修会等

事業名	趣 旨	対 象
図書館等職員研修講座	公共図書館・公民館図書室等の職員を対象に研修を実施し、資質の向上を図る。また、高度情報化社会の中、これからの図書館職員としての専門性向上も目的とする。(館長、新任、レファレンス、テーマ別)	公共図書館長・図書館等職員
読書講演会	読書活動の普及と深化をはかることにより、県民の読書への意識を高める。	公共図書館等職員・学校職員・読書グループ会員・一般県民
子ども読書活動推進事業	「子ども読書活動推進」に向けた取組を行う県内図書館を様々な角度から支援するとともに、読書ボランティアの指導者養成、一般県民への啓発活動等に取り組む。(ボランティア養成講座、教養講座)	図書館等職員・学校職員・子ども読書ボランティア・一般県民
図書館利活用講座	当館資料や、図書館機能の紹介などを通じて、県民の学習意欲を高め、県立図書館が県民により身近な存在となることを目指す。	一般県民
ビデオミニシアター	映画等の鑑賞を通じて県民文化の発展に資するとともに、所蔵資料の有効活用を図る。	一般県民
県立図書館出前講座	図書および図書館の業務等について県内各地で実施される研究会・学習会等に、当館の職員を講師として派遣する。	公共図書館・公民館・大学・学校・企業・各種団体・グループ

(3) 所蔵資料展等

事業名	趣 旨	展示場所
資料展示	県立図書館所蔵の資料をテーマごとに来館者に紹介し、それら資料の利用促進を図る。(随時 年6回程度)	調査相談室 郷土資料室

(4) 発行予定刊行物等

名称	区 分	発行ナンバー及び年度	発行年月	発行部数
要 覧		平成23年度	平成23年5月	1,000部
く す の 木		No.76	平成23年7月	2,000部
		No.77	平成24年3月	2,000部
レファレンスの樹		No.63 ~66	季 刊	各 250部
干 支 の 話		年 1 回	平成24年1月	200部
ミニシアターだより		No.56~66	月刊(4月を除く)	各 500部
兵庫県立図書館ホームページ		新しい情報にあわせて随時更新		

県立図書館統計（抄）

年 度	蔵書冊数 (冊)	入館者数 (人)	レファレンス数 (件)	貸出冊数（冊）			県内公共 図書館数 (館)
				個人貸出	協力貸出	計	
昭和49（1974）	42,569	9,347	963	—	—	—	25
昭和50（1975）	63,029	21,649	1,783	—	—	—	26
昭和51（1976）	67,962	22,668	2,619	—	3,496	3,496	27
昭和52（1977）	74,986	26,818	4,991	—	10,155	10,155	27
昭和53（1978）	84,088	28,538	5,036	—	11,356	11,356	28
昭和54（1979）	97,186	28,542	7,568	—	12,250	12,250	28
昭和55（1980）	108,803	28,777	8,539	—	12,840	12,840	30
昭和56（1981）	121,933	27,136	9,611	—	13,786	13,786	32
昭和57（1982）	135,603	29,936	7,648	—	12,366	12,366	34
昭和58（1983）	150,524	39,426	7,423	—	6,504	6,504	34
昭和59（1984）	167,514	42,892	6,009	—	7,723	7,723	37
昭和60（1985）	182,514	43,033	7,271	—	8,003	8,003	37
昭和61（1986）	197,534	46,028	7,672	—	8,238	8,238	39
昭和62（1987）	211,876	44,840	7,598	—	13,205	13,205	39
昭和63（1988）	225,456	53,964	7,618	—	16,494	16,494	42
平成元（1989）	238,606	56,574	7,635	—	10,683	10,683	44
平成2（1990）	252,136	54,133	8,900	—	10,256	10,256	47
平成3（1991）	265,831	59,541	10,144	—	9,878	9,878	51
平成4（1992）	281,969	61,051	12,525	—	8,638	8,638	54
平成5（1993）	312,607	68,783	14,208	—	11,045	11,045	59
平成6（1994）	338,649	69,756	13,059	—	12,830	12,830	60
平成7（1995）	355,946	81,471	16,350	—	13,512	13,512	65
平成8（1996）	374,580	93,947	20,438	—	12,784	12,784	68
平成9（1997）	392,628	106,359	28,702	—	14,645	14,645	71
平成10（1998）	408,194	127,991	34,053	—	15,759	15,759	72
平成11（1999）	423,244	128,055	29,829	—	16,167	16,167	73
平成12（2000）	437,624	132,825	32,894	—	20,565	20,565	74
平成13（2001）	453,289	133,548	29,127	16,359	17,709	34,068	78
平成14（2002）	469,672	145,352	37,176	42,361	15,267	57,628	79
平成15（2003）	485,623	135,211	37,110	44,830	16,570	61,400	80
平成16（2004）	500,828	145,792	34,731	47,802	16,459	64,261	87
平成17（2005）	515,650	120,430	32,241	47,683	16,874	64,557	91
平成18（2006）	530,614	160,187	38,323	51,581	17,012	68,593	96
平成19（2007）	544,387	166,470	44,431	59,356	17,435	76,791	96
平成20（2008）	554,279	170,441	43,881	63,791	17,654	81,445	96
平成21（2009）	563,683	169,985	37,879	62,420	16,214	78,634	95
平成22（2010）	571,621	170,220	30,918	65,768	17,197	82,965	96

- ・昭和49年度の統計は開館後半年間。
- ・昭和58年度以降の入館者数は、音楽・ビデオライブラリー室利用者を含む。
- ・県内公共図書館数には県立図書館を含む。
- ・平成13年11月1日から個人貸出開始。
- ・平成19年4月1日から開始したインターネット予約貸出を含む。

兵庫県立図書館の設置及び管理に関する条例

(昭和49年3月27日)
(条例第31号)

(設置)

第1条 県民の教育と文化の発展を図るため、図書館法（昭和25年法律第118号。以下「法」という。）の規定により兵庫県立図書館（以下「図書館」という。）を置く。

(位置)

第2条 図書館の位置は、明石市明石公園とする。

(業務)

第3条 図書館はその目的を達成するため、次に掲げる業務を行なう。

- (1) 図書館資料を収集し、整理し、及び保存すること。
- (2) 他の図書館及び図書室、公民館、博物館等との相互協力を行なうこと。
- (3) 図書館資料に係る調査相談に応じること。

2 図書館は、前項各号に掲げる業務のほか、図書館の目的を達成するために必要な業務を行なうことができる。

(職員)

第4条 図書館に、館長、専門的職員、事務職員、技術職員その他必要な職員を置く。

(入館の拒否等)

第5条 館長は、図書館に入館しようとする者が次の各号のいずれかに該当すると認められるときは、その者の入館を拒否することができる。

- (1) 他人に危害を及ぼし、若しくは迷惑となる行為をするおそれがあるとき、又はそのおそれのある物品、動物その他これらに類するものを携帯するとき。
- (2) 図書館の施設、設備又は資料等を損傷するおそれがあるとき。

2 館長は、図書館に入館した者が前項各号のいずれかに該当すると認められるとき、又はその指示に従わないときは、その者に対して、退館を命ずることができる。

(施設の利用)

第6条 別表に掲げる図書館の施設を利用しようとする者は、教育委員会の許可を受け、同表に定める使用料を納めなければならない。

2 教育委員会は、前項の利用の許可を受けた者が図書館の管理上支障がある行為をするおそれがあると認めるとき、又は当該施設を他人に転貸したと認めるときは、同項の利用の許可を取り消し、又は当該施設の利用を制限し、若しくは停止することができる。

(原状回復義務)

第7条 図書館を利用する者は、その責めに帰すべき理由により、その施設、設備又は図書館資料を滅失し、又は損傷した場合においては、これらを原状に回復し、又はこれに要する経費を負担しなければならない。

(図書館協議会)

第8条 図書館に、法第14条第1項の規定により兵庫県立図書館協議会（以下「協議会」という。）を置く。

2 協議会は、委員15人以内で組織する。

3 委員の任期は、2年とし、委員が欠けた場合における補欠の委員の任期は、前任者の残任期間とする。ただし、委員は、再任されることができる。

(補則)

第9条 この条例に定めるもののほか、図書館の管理並びに協議会の組織及び運営に関して必要な事項は、教育委員会規則で定める。

附 則

この条例は、昭和49年10月1日から施行する。

附 則（平成22年3月19日条例第6号抄）

(施行期日)

1 この条例は、平成22年4月1日から施行する。（後略）

職 員 一 覧

平成23年度

職 名	氏 名	職 名	氏 名
館 長	垣 内 秀 敏	主 任	豊 浦 泰 嗣
次 長	脇 内 亨	〃	溝 口 めぐみ
総 務 課 長	永 井 秀 明	嘱 託 員	秋 田 通 男
主 査	渡 邊 裕 文	〃	山 端 由 貴
〃	櫻 井 昭 子	〃	中 村 玲 奈
事 務 職 員	三 浦 京 子	〃	國 分 欣久代
嘱 託 員	小 池 英 隆	資 料 課 長	尾 崎 肇
〃	高 野 彰 三	司 書	井 上 由 加 里
調 査 相 談 課 長	三 島 伊 都 子	〃	荒 川 信 子
教 育 事 務 推 進 専 門 員	豊 田 千 代 子	〃	義 則 直 美
司 書	高 宮 尚 子	主 任	橋 立 真 由 美
〃	弭 間 百 合 子	事 務 補 助 員	村 上 愛
〃	山 田 幸 一	館 長 補 佐 兼 協 力 課 長	宮 本 博
〃	黒 住 由 美 子	調 査 専 門 員	泉 村 靖 治
〃	小 杉 真 木 子	教 育 事 務 推 進 専 門 員	小 山 秀 雄
〃	前 川 範 江	司 書 (協 力 担 当)	熊 野 清 子
〃	谷 口 充 利	主 任	福 永 瑞 穂
主 任	植 田 真 介	事 務 職 員	高 野 美 里

兵庫県内公共図書館一覧

平成23年4月現在

No.	図書館名	郵便番号	住所	電話番号	休館日
1	兵庫県立図書館	673-8533	明石市明石公園1-27	078-918-3366	月・第3木
2	神戸市立中央図書館	650-0017	神戸市中央区楠町7-2-1	078-371-3351	月・2,6,10,12月の第3木
3	神戸市立東灘図書館	658-0072	神戸市東灘区岡本1-7-3	078-452-4001	月
4	神戸市立灘図書館	657-0027	神戸市灘区永手町4-2-1	078-854-5560	月
5	神戸市立三宮図書館	651-0096	神戸市中央区雲井通5-1-2	078-251-5015	月
6	神戸市立兵庫図書館	652-0897	神戸市兵庫区駅南通5-1-1	078-682-9501	月
7	神戸市立北図書館	651-1114	神戸市北区鈴蘭台西町1-22-1	078-592-7573	月
8	神戸市立北図書館北神分館	651-1302	神戸市北区藤原台中町1-2-1	078-981-8210	月
9	神戸市立新長田図書館	653-0835	神戸市長田区細田町7-1-27	078-691-1600	月
10	神戸市立須磨図書館	654-0035	神戸市須磨区中島町1-2-3	078-735-7444	月
11	神戸市立垂水図書館	655-0893	神戸市垂水区日向1-5-1	078-709-7712	月
12	神戸市立西図書館	651-2273	神戸市西区糍台5-6-1	078-991-8311	月
13	尼崎市立中央図書館	660-0826	尼崎市北城内27	06-6481-5244	月・最終木
14	尼崎市立北図書館	661-0033	尼崎市南武庫之荘3-21-21	06-6438-7322	月・最終木
15	西宮市立中央図書館	662-0944	西宮市川添町15-26	0798-33-0189	月・第1木
16	西宮市立北部図書館	669-1134	西宮市名塩新町1	0797-61-1706	月・第1木
17	西宮市立鳴尾図書館	663-8178	西宮市甲子園八番町1-20	0798-45-5003	月・第1木
18	西宮市立北口図書館	663-8035	西宮市北口町1-2	0798-69-3151	月・第1木
19	芦屋市立図書館	659-0052	芦屋市伊勢町12-5	0797-31-2301	月・第1火
20	伊丹市立図書館	664-0898	伊丹市千僧1-1-1	072-783-2775	月・第1木
21	伊丹市立図書館南分館	664-0865	伊丹市南野2-3-25	072-781-7333	火・月末
22	伊丹市立図書館北分館	664-0007	伊丹市北野4-30	072-770-0519	水・月末
23	宝塚市立中央図書館	665-0836	宝塚市清荒神1-2-18	0797-84-6121	水・第2金
24	宝塚市立西図書館	665-0034	宝塚市小林2-7-30	0797-77-1222	水・毎月1日
25	川西市立中央図書館	666-0033	川西市栄町25-1	072-755-2424	火・月末
26	三田市立図書館	669-1535	三田市南が丘2-11-57	079-562-7300	火・第1木(1,4,5月を除く)
27	三田市立図書館ウディタウン分館	669-1321	三田市けやき台1-4-1	079-565-2236	月・火・第1木(1,4,5月を除く)
28	猪名川町立図書館	666-0257	川辺郡猪名川町白金1-74-16	072-766-3238	月・第1木
29	明石市立図書館	673-8567	明石市明石公園1-27	078-918-5800	月・第3火
30	明石市立西部図書館	674-0082	明石市魚住町中尾702-3	078-918-5675	月・第3火
31	加古川市立中央図書館	675-0101	加古川市平岡町新在家1224-7	079-425-5200	第2,4月
32	加古川市立加古川図書館	675-0038	加古川市加古川町木村226-1	079-422-3471	第2,4月
33	加古川ウェルネスパーク図書館	675-0058	加古川市東神吉町天下原370	079-433-1122	第1,3火
34	加古川海洋文化センター図書室	675-0136	加古川市別府町港町16	079-436-0940	第1,3木
35	高砂市立図書館	676-0082	高砂市曾根町2301-1	079-448-8333	月・20日・祝日
36	稲美町立図書館	675-1114	加古郡稲美町国安1286-1	079-492-7800	第1,3月・第1火
37	播磨町立図書館	675-0156	加古郡播磨町東本荘1-5-55	079-437-4500	第2,4水
38	西脇市図書館	677-0015	西脇市西脇790-14	0795-23-5991	月・月末
39	三木市立図書館	673-0432	三木市上の丸町4-5	0794-82-4727	第4木
40	三木市立吉川図書館	673-1114	三木市吉川町吉安246-1	0794-72-1109	第4木
41	三木市立青山図書館	673-0521	三木市志染町青山3-15-2	0794-87-8000	月末
42	小野市立図書館	675-1366	小野市中島町64	0794-62-0456	第4火
43	加西市立図書館	675-2312	加西市北条町北条28-1	0790-42-3722	月末
44	加東市中央図書館	673-1431	加東市社123	0795-42-8000	月・祝日
45	加東市滝野図書館	679-0292	加東市下滝野1369-2	0795-48-3003	月・祝日
46	加東市東条図書館	673-1311	加東市天神66	0795-47-6050	水・祝日の翌日
47	加東市図書情報センター	673-1472	加東市上三草1175	0795-40-2004	水・祝日の翌日
48	多可町図書館	679-1133	多可郡多可町中区糍屋434-11	0795-32-5170	月・火(第3以外)・祝日

No.	図書館名	郵便番号	住所	電話番号	休館日
49	姫路市立城内図書館	670-0012	姫路市本町68-258	079-289-4888	月・第3木
50	姫路市立図書館網干分館	671-1255	姫路市網干区垣内南町1429-6	079-274-1495	月・第3木・祝日
51	姫路市立図書館安室分館	670-0081	姫路市田寺東2-7-14	079-298-8750	月・第3木・祝日
52	姫路市立図書館花北分館	670-0806	姫路市増位新町1-24	079-285-1581	水・第3木・祝日
53	姫路市立図書館青山分館	671-2222	姫路市青山5-2-1	079-266-7703	月・第3木・祝日
54	姫路市立図書館飾磨分館	672-8044	姫路市飾磨区下野田1-1	079-235-8555	月・第3木・祝日
55	姫路市立図書館広畑分館	671-1116	姫路市広畑区正門通3-7	079-238-1044	月・第3木・祝日
56	姫路市立図書館東光分館	670-0835	姫路市幸町94	079-288-2871	月・第3木・祝日
57	姫路市立図書館手柄分館	670-0966	姫路市延末149-1	079-289-1044	月・第3木・祝日
58	姫路市立図書館白浜分館	672-8023	姫路市白浜町甲396-8	079-245-3222	月・第3木・祝日
59	姫路市立図書館東分館	671-0232	姫路市御国野町御着283-15	079-252-8001	月・第3木・祝日
60	姫路市立図書館家島分館	672-0102	姫路市家島町宮1410-12	079-325-2331	月・第3木・祝日
61	姫路市立図書館夢前分館	671-2103	姫路市夢前町前之庄2160	079-336-1458	月・第3木・祝日
62	姫路市立図書館香寺分館	679-2151	姫路市香寺町香呂239-1	079-232-8020	月・第3木・祝日
63	姫路市立図書館安富分館	671-2401	姫路市安富町安志1151	0790-66-2975	月・第3木・祝日
64	いちかわ図書館	679-2315	神崎郡市川町西川辺715	0790-26-3055	火・第3木・祝日の翌日
65	福崎町立図書館	679-2215	神崎郡福崎町西治360-1	0790-22-3790	月・第1木
66	相生市立図書館	678-0053	相生市那波南本町11-1	0791-23-5151	月・月末
67	赤穂市立図書館	678-0232	赤穂市中広907	0791-43-0275	月・第4木
68	宍粟市立図書館	671-2576	宍粟市山崎町鹿沢81	0790-62-4620	月・祝日
69	たつの市立龍野図書館	679-4165	たつの市龍野町本町57-1	0791-62-0469	月・月末・祝日
70	たつの市立揖保川図書館	671-1621	たつの市揖保川町正條354-1	0791-72-7666	月・月末・祝日の翌日
71	たつの市立新宮図書館	679-4311	たつの市新宮町宮内75-1	0791-75-3332	火・月末・祝日
72	たつの市立御津図書館	671-1331	たつの市御津町岩見315-6	079-322-1007	月・月末
73	太子町立図書館	671-1561	揖保郡太子町鶴1310-7	079-277-1580	火・月末・第1,3月・祝日
74	佐用町立図書館	679-5301	佐用郡佐用町佐用2585	0790-82-0874	月・祝日(5/5,11/3除く)
75	豊岡市立図書館	668-0042	豊岡市京町5-28	0796-23-6151	火・月末・祝日
76	豊岡市立図書館城崎分館	669-6102	豊岡市城崎町桃島1057-1	0796-21-9072	火・月末・祝日
77	豊岡市立図書館竹野分館	669-6201	豊岡市竹野町竹野1585-1	0796-21-9078	火・月末・祝日
78	豊岡市立図書館日高分館	669-5305	豊岡市日高町祢布920	0796-21-9060	火・月末・祝日
79	豊岡市立図書館出石分館	668-0292	豊岡市出石町内町1	0796-21-9010	火・月末・祝日
80	豊岡市立図書館但東分館	668-0393	豊岡市但東町出合150	0796-21-9036	火・月末・祝日
81	朝来市和田山図書館	669-5213	朝来市和田山町玉置861	079-672-1700	月・月末
82	新温泉町立加藤文太郎記念図書館	669-6702	美方郡新温泉町浜坂842-2	0796-82-5251	木・第1火・第4月
83	篠山市立中央図書館	669-2206	篠山市西吹88-1	079-590-1301	月・月末
84	篠山市民センター図書コーナー	669-2321	篠山市黒岡191	079-552-0394	月・月末・祝日
85	丹波市立中央図書館	669-3602	丹波市氷上町常楽233	0795-82-7100	月・月末
86	丹波市立柏原図書館	669-3309	丹波市柏原町柏原5528	0795-72-0313	月・月末(3か月に1度)
87	丹波市立青垣図書館	669-3811	丹波市青垣町佐治114	0795-87-1111	月・月末(3か月に1度)
88	丹波市立春日図書館	669-4192	丹波市春日町黒井496-2	0795-74-1611	月・月末(3か月に1度)
89	丹波市立山南図書館	669-3131	丹波市山南町谷川1110	0795-77-0336	月・月末
90	丹波市立市島図書館	669-4322	丹波市市島町上田814	0795-85-2733	月・月末
91	洲本市立洲本図書館	656-0021	洲本市塩屋1-1-8	0799-22-0712	月・月末
92	洲本市立五色図書館	656-1325	洲本市五色町鮎原南谷59	0799-32-1693	月
93	南あわじ市三原図書館	656-0475	南あわじ市市三條880	0799-43-5037	月・月末・祝日の翌日
94	南あわじ市南淡図書館	656-0501	南あわじ市福良甲300	0799-53-0234	月・月末・祝日の翌日
95	淡路市立津名図書館	656-2131	淡路市志筑818-1	0799-62-2345	木・月末・祝
96	淡路市立東浦図書館	656-2305	淡路市浦148-1	0799-74-0251	木・月末・祝

※休館日、開館時間の詳細は各図書館にお問い合わせ下さい。

※県立1館、市立28市・86館、町立9町・9館

兵庫県立図書館 利用案内

開館時間

- ・ 9:30から18:00まで

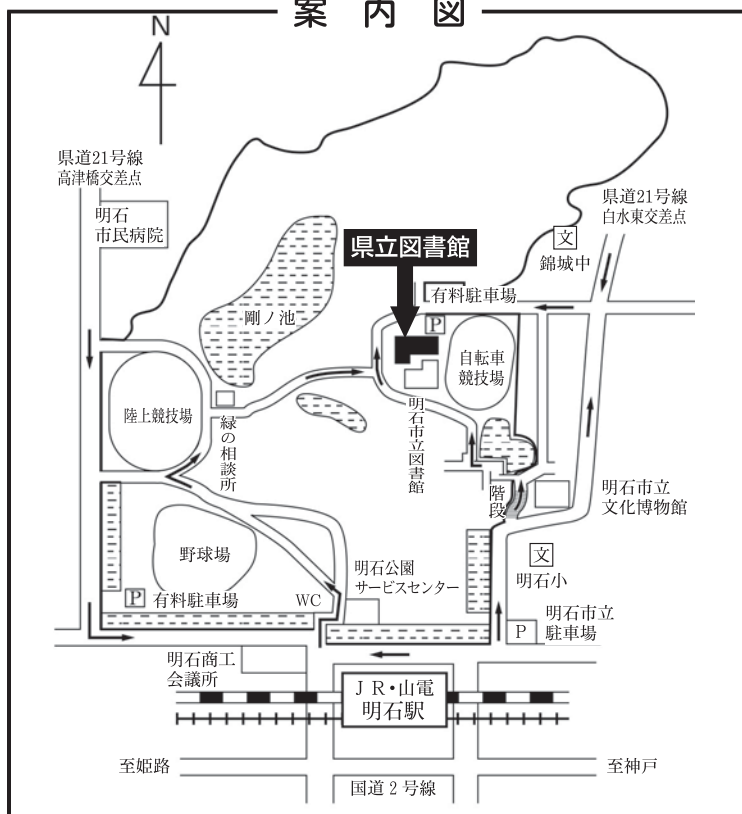
休館日

- ・ 毎週月曜日
- ・ 毎月第3木曜日
- ・ 年末年始（12月29日から1月3日まで）
- ・ 特別整理（蔵書点検）期間（春季に2週間以内）

貸出

- ・ 7冊 3週間以内

案内図



J R・山陽電鉄明石駅下車北800m 徒歩約10分

平成23年度 要 覧

(平成22年度事業報告)

平成23年5月発行

兵庫県立図書館

〒673-8533 明石市明石公園1番27号

TEL (078)918-3366(代表)

(078)918-3377(レファレンス)

FAX (078)913-9229

(078)918-2500(協力貸出)

ホームページ <http://www.library.pref.hyogo.jp>

