

# 平成21年度要覧

(平成20年度事業報告)

兵庫県立図書館

# 目 次

1	運 営 方 針	1
2	事 業 体 系 図	2
3	組 織	3
4	職 員 構 成	3
5	施 設 の 概 要	4
	平 面 図	5
6	兵 庫 県 立 図 書 館 協 議 会	6
7	沿 革	7
8	新 び ょ う ご 図 書 館 情 報 ネットワーク（新HALネット）の概要	8
9	平 成 20 年 度 予 算 ・ 決 算 と 平 成 21 年 度 予 算	9
10	平 成 20 年 度 資 料 収 集 状 況	10
	(1) 資 料 別 所 蔵 数	10
	(2) 分 類 別 蔵 書 数	11
11	平 成 20 年 度 利 用 状 況	12
	(1) ホ ー ム ペ ー ジ ア ク セ ス 数 及 び 蔵 書 検 索 数	12
	(2) 開 館 ・ 休 館 日 数	12
	(3) 館 内 利 用	12
	(4) レ フ ァ レ ン ス	13
	(5) 個 人 貸 出	14
	(6) 協 力 貸 出	14
	(7) 複 写 利 用	14
12	平 成 20 年 度 事 業 報 告	15
	(1) 研 修 会 等	15
	(2) 子 ども 読 書 活 動 推 進 事 業	15
	(3) 図 書 館 利 活 用 講 座 兵 庫 大 会	16
	(4) ビ デ オ ミ ニ シ ア タ ー	16
	(5) 県 立 図 書 館 出 前（お 役 立 ち）講 座	17
	(6) 所 蔵 資 料 展	17
	(7) 刊 行 物 等	18
	(8) 第 94 回 全 国 図 書 館 大 会 兵 庫 大 会	18
13	平 成 21 年 度 事 業 計 画	19
	(1) 事 業 計 画	19
	(2) 研 修 会 等	20
	(3) 所 蔵 資 料 展 等	20
	(4) 発 行 予 定 刊 行 物 等	20
資料		
	県 立 図 書 館 統 計（抄）	21
	兵 庫 県 立 図 書 館 の 設 置 及 び 管 理 に 関 す る 条 例	22
	職 員 一 覧	23
附		
	兵 庫 県 内 公 共 図 書 館 一 覧	24

※資料・利用状況等のデータは、特に断りのない限り、平成20年度末現在の数字です。

# 1 運 営 方 針

## 基本的な考え方

兵庫県立図書館は、県民の多様化、高度化する生涯学習ニーズに対応するため、資料の整備・充実を図り、調査相談業務の質的向上をめざすとともに、市町立図書館等に対し積極的な支援・協力をを行い、全県レベルでの資料・情報提供の充実を図る。

## 基 本 方 針

### ①図書館資料の整備・充実

- ・学術的・専門的な図書及び参考図書を中心に収集
- ・兵庫県関係郷土・行政資料を網羅的に収集
- ・行政資料（中央官庁、都道府県、近畿圏の主要なもの）を収集
- ・外国語資料は、参考図書及び多文化理解のための図書を収集
- ・逐次刊行物、パンフレット、マイクロ写真資料、地図資料、視聴覚資料等の収集

### ②資料・情報の迅速・的確な提供

- ・県民の調査研究への援助
- ・県内各図書館等への協力レファレンスの充実
- ・書誌、目録、索引類の整備・充実及び所蔵資料のデータベース化の推進
- ・コンピュータを有効に活用した情報提供、レファレンス機能、資料提供機能、ネットワーク機能の向上

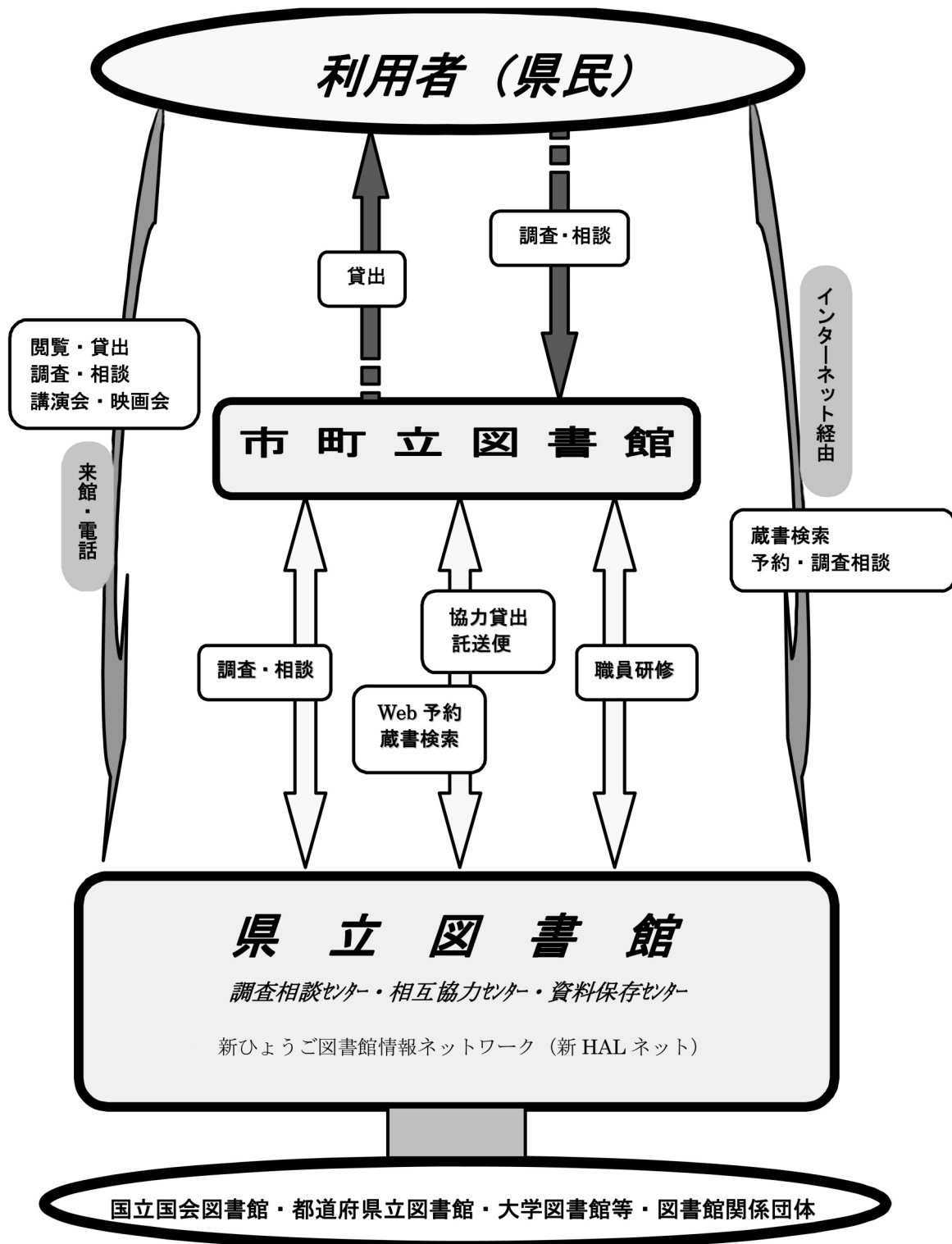
### ③市町立図書館等の支援・協力業務の推進

- ・図書館間相互協力による資料相互貸借の充実
- ・県内図書館等職員の研修事業の展開
- ・国立国会図書館、都道府県立図書館等及び図書館関係団体との連携

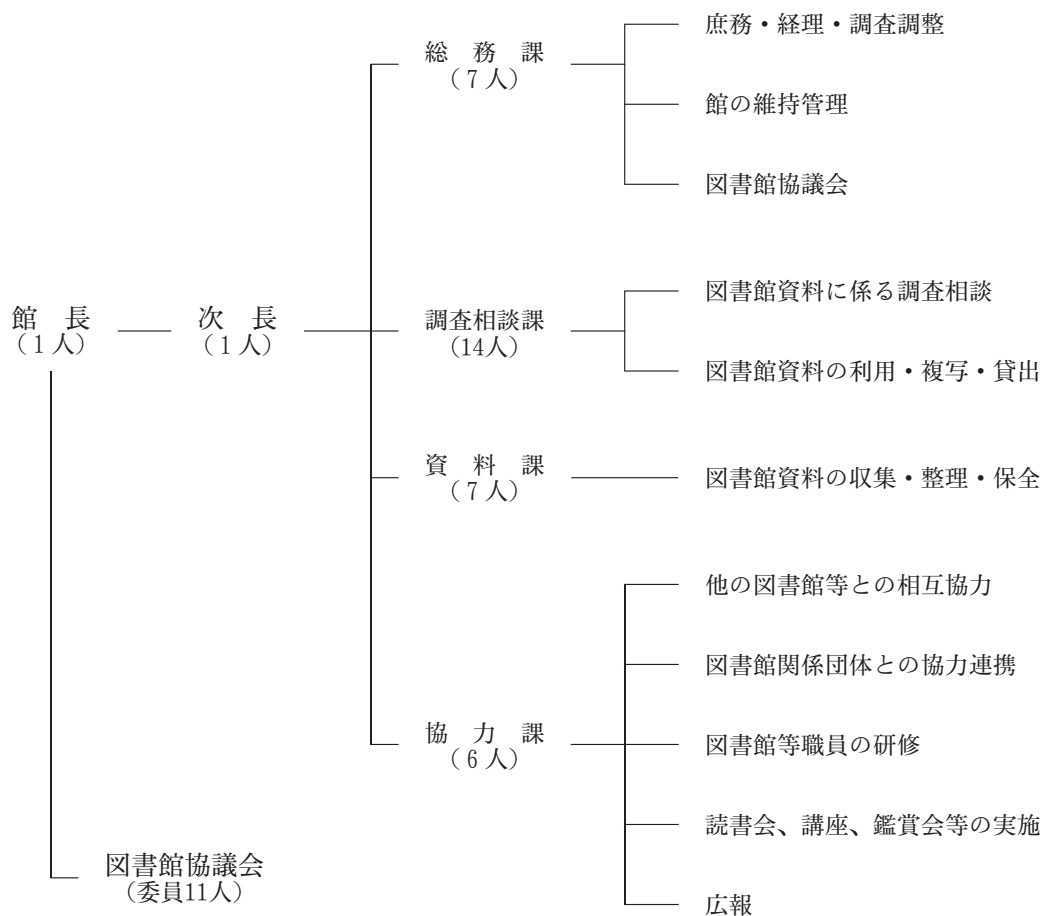
### ④図書館利活用の促進を図る広報活動の展開

- ・新ひょうご図書館情報ネットワーク（新HALネット）の充実
- ・読書講演会や図書館利活用講座等の実施
- ・図書館事業の報道機関等への積極的な情報提供

## 2 事業体系図



### 3 組 織



### 4 職 員 構 成

平成21年4月1日現在 (36人)

区 分	事 務 職	調 査 専 門 員	技能労務職	計	再 任 用 職 員	非 常 勤 嘱 託 員	合 計
			自動車運転員				
総 務 課	5		1	6		3	9
調 査 相 談 課	10 (10)	1		11 (10)	1 (1)	2 (1)	14 (12)
資 料 課	6 (6)			6 (6)		1 (1)	7 (7)
協 力 課	4 (4)	1		5 (4)	1		6 (4)
計	25 (20)	2	1	28 (20)	2 (1)	6 (2)	36 (23)

※1 館長 (非常勤)・次長は総務課に含めた。  
 ※2 ( ) 内は司書有資格者数を記載した。

## 5 施設の概要

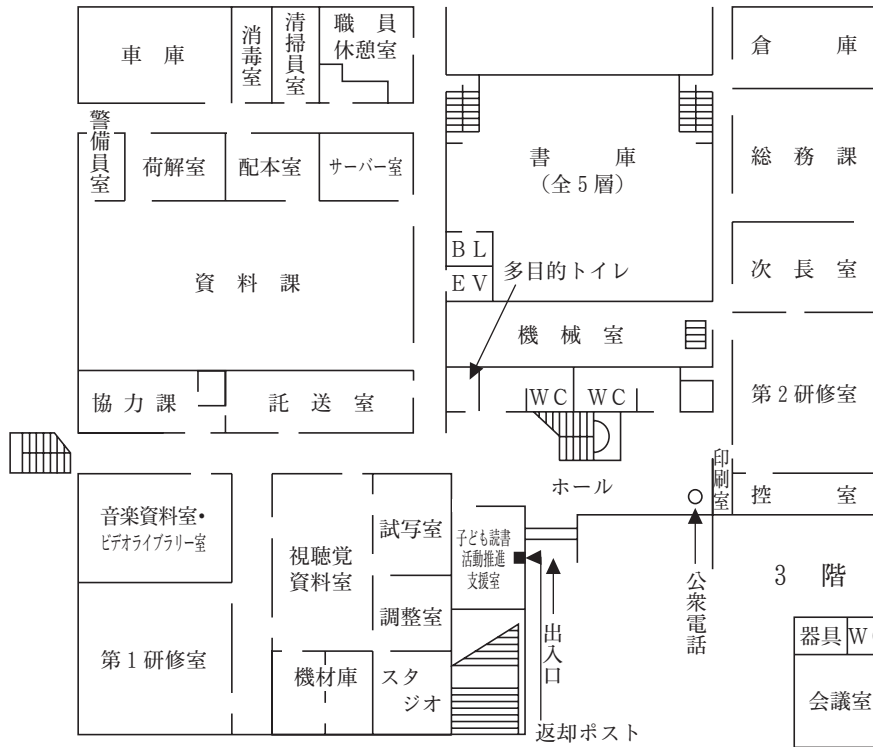
- ・ 位 置 明石市明石公園1番27号
- ・ 敷地面積 5,207㎡ ・ 延べ面積 8,129㎡
- ・ 構 造 鉄筋コンクリート造、地上3階、地下1階 ・ 書庫5層

### 建物面積内訳

階 別	室 名	面積㎡	備 考
1 階	事 務 室	486	次長室・総務課・協力課・資料課
〃	研 修 室	243	第1研修室・第2研修室
〃	音楽資料室・ ビデオライブラリー室	81	レコード・CD・カセットテープ・ レーザーディスク・ビデオテープ
〃	視 聴 覚 室	252	試写室・視聴覚資料室
〃	子ども読書活動 推進支援室	68	
〃	書庫（第1層）	361	
〃	そ の 他	1,480	ホール・車庫・倉庫・廊下・階段・便所等
(1階小計)		(2,971)	
2 階	調 査 相 談 室	1,440	閲覧席・受付相談カウンター・複写コーナー・ 兵庫ゆかりのコーナー・外国語資料コーナー
〃	郷 土 資 料 室	504	閲覧席・受付相談コーナー・新聞コーナー・ 複写コーナー・フェニックス・ライブラリーコーナー
〃	書庫（第3層）	361	
〃	そ の 他	530	ホール・階段・便所等
(2階小計)		(2,835)	
3 階	館 長 室	240	館長室・応接室・会議室
〃	書庫（第4層）	361	
〃	そ の 他	210	廊下・階段・機械室等
(3階小計)		(811)	
1～2階中層	書庫（第2層）	439	
3階～塔屋中層	書庫（第5層）	451	
地 階	機 械 室	519	地下中2階の監視員室を含む
塔 屋	機 械 室	103	
計		8,129	

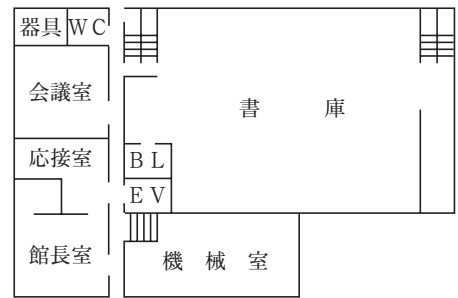
# 平 面 図

## 1 階

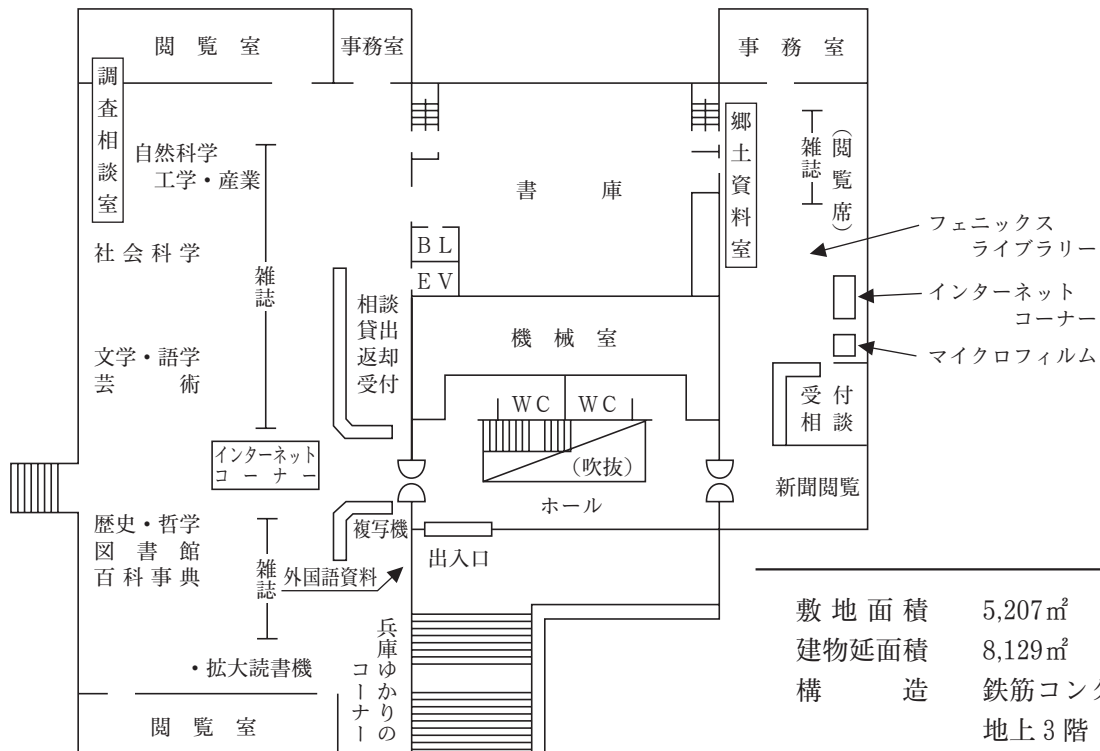


地下1階—機械室

## 3 階



## 2 階



敷地面積	5,207㎡
建物延面積	8,129㎡
構 造	鉄筋コンクリート造
	地上3階 地下1階建

## 6 兵庫県立図書館協議会

(1) 委員 (11名)

(順不同)

氏 名	職 名 (委嘱時)	任 期
尼川 洋子	神戸大学男女共同参画推進室インキュベーションコーディネーター	H21. 5 .18～H23. 5 .17
赤木 紘	公募委員	H21. 5 .18～H23. 5 .17
岩木 啓子	ライフデザイン研究所FLAP代表	H21. 5 .18～H23. 5 .17
石堂美紀代	NPO法人子育てサポート・きらりing理事長	H21. 5 .18～H23. 5 .17
尾崎 美紀	詩人・童話作家	H21. 5 .18～H23. 5 .17
神谷 郁代	神戸新聞社論説委員	H21. 5 .18～H23. 5 .17
喜多 泰志	神戸市立中央図書館長	H21. 5 .18～H23. 5 .17
中西 文枝	公募委員	H21. 5 .18～H23. 5 .17
東山 茂樹	兵庫県学校図書館協議会会長 (県立明石南高等学校長)	H21. 5 .18～H23. 5 .17
本玉 元	武庫川女子大学教授	H21. 5 .18～H23. 5 .17
渡邊 隆弘	帝塚山学院大学准教授	H21. 5 .18～H23. 5 .17

(2) 平成20年度開催状況

### 第 1 回

日 時 平成20年 7 月 4 日 (金) 10時～12時  
 場 所 県立図書館  
 主な協議事項 当館の運営状況及び20年度の主な事業について

### 第 2 回

日 時 平成21年 3 月17日 (金) 10時～12時  
 場 所 県立図書館  
 主な協議事項 20年度事業報告及び21年度の課題及び主な事業について



## 7 沿 革

昭和44 (1969)	年 7 月	県立図書館等調査委員会設置
昭和45 (1970)	年 7 月	県立図書館等建設調査委員会設置
昭和46 (1971)	年 4 月	県立図書館設立準備室設置 (神戸市灘区王子町)
昭和48 (1973)	年 6 月	コンピュータによる冊子体蔵書目録の作成 (外注) 開始
	7 月	起 工
昭和49 (1974)	年 7 月	建物本体工事竣工
	10 月	開 館
	10 月	「兵庫県立図書館の設置及び管理に関する条例」・「兵庫県立図書館管理規則」施行
	10 月	「兵庫県立図書館協議会の組織及び運営に関する規則」公布・施行
昭和51 (1976)	年 4 月	相互協力室設置
	4 月	「兵庫県立図書館利用規則」公布・施行
	5 月	協力貸出開始
	8 月	「音楽資料室」開設
昭和54 (1979)	年 4 月	協力課設置
昭和57 (1982)	年 9 月	「ビデオライブラリー室」開設
昭和58 (1983)	年 4 月	託送便貸出開始
昭和59 (1984)	年10月	「図書館学資料コーナー」開設
平成元 (1989)	年 4 月	冊子体蔵書目録作成用のコンピュータ端末を設置、目録のデータ形式はJAPAN MARC採用
平成 5 (1993)	年 5 月	家庭に眠っている本を県立図書館に寄贈する「図書活用県民運動」実施
平成 6 (1994)	年 8 月	「外国語資料コーナー」開設
平成 7 (1995)	年 1 月	阪神・淡路大震災により被災
	11 月	「フェニックス・ライブラリー」開設
平成 8 (1996)	年10月	市町立図書館支援のため巡回業務開始
平成11 (1999)	年 4 月	目録データ形式をTRC MARCに変更
	9 月	図書館業務全般にわたるコンピュータ化を図るとともに、インターネットで蔵書情報を公開する「ひょうご図書館情報ネットワーク (HALネット)」運用開始
平成13 (2001)	年 9 月	図書館協議会の公開開始
	11 月	来館者への直接貸出開始
平成14 (2002)	年 4 月	携帯端末機からの蔵書検索開始
	4 月	子どもの読書活動推進のため、ひょうご“本だいすきっ子”プラン事業開始 (5年間)
	6 月	図書館ボランティア活動開始
平成15 (2003)	年 1 月	兵庫県に関する質問に限定し、E-メールによるレファレンスサービスを開始
	3 月	図書館協議会に公募委員 (2名) を追加委嘱
	7 月	県民のための図書館利活用講座 (オープン・ライブラリー) 開始
平成16 (2004)	年 3 月	直接貸出による貸出冊数10万冊達成
	9 月	「開館30周年記念式典及び講演会」の実施
	10 月	E-メールレファレンスサービスをすべての分野にわたり受付開始
平成17 (2005)	年 1 月	遠隔地利用者返却システム実施
	3 月	緊急雇用創出事業 (H15～) の成果として「兵庫県郷土資料総合目録」(冊子・CD-ROM) 及び「兵庫県郷土雑誌記事索引」(冊子・CD-ROM) を刊行
	3 月	蔵書冊数50万冊突破
平成18 (2006)	年 4 月	「子ども読書活動推進支援室」開設
	7 月	閉館時間を17:00から18:00まで延長 (試行)
平成19 (2007)	年 1 月	「ひょうご図書館情報ネットワーク (HALネット)」を更新し、最新の図書館情報を高速かつ安全に提供するため「新ひょうご図書館情報ネットワーク (新HALネット)」の運用開始
	4 月	「新ひょうご図書館ネットワーク (新HALネット)」本格的運用・インターネットによる貸出予約・県立及び市町立図書館での受取開始
	4 月	ひょうご“本だいすきっ子”プラン のステップアップとして「ひょうご子どもの読書の推進事業」開始
	10 月	郵送による利用者カード申込の受付・発行開始
	12 月	国立国会図書館が運営する総合目録ネットワークに蔵書目録データ提供開始
平成20 (2008)	年 9 月	全国図書館大会兵庫大会開催
平成21 (2009)	年 4 月	利用規則改正 閉館時間を18:00まで延長実施 月曜日を除く祝日閉館の実施

## 8 新ひょうご図書館情報ネットワーク（新HALネット）の概要

兵庫県立図書館では、開館以来、コンピュータによる冊子体蔵書目録を外注により作成していた。平成元年には、図書館内に冊子体蔵書目録作成用コンピュータ端末を設置し、直接データを入力することとした。

平成11年9月には、情報技術の進展にあわせ、蔵書目録の電子化など、図書館業務全体にわたるコンピュータ化を図るとともに、館内・館外利用者がインターネット等を利用して、蔵書情報を閲覧・検索できる「ひょうご図書館情報ネットワーク（HALネット）」を導入した。

更に、最新の図書館情報を、高速かつ安全に提供するため、平成19年1月にコンピュータ機器を更新し、「新ひょうご図書館情報ネットワーク（新HALネット）」として運用を開始した。県内公立図書館の協力を得て、県立図書館のホームページ上で県立及び県内公立図書館蔵書を横断検索できるシステムも拡充し、平成19年4月から本格的運用を開始した。現在、稼働している「新ひょうご図書館情報ネットワーク（新HALネット）」の概要は、次のとおりである。

### 1 インターネットによる情報の提供

#### (1) 蔵書情報等の公開

- ① 検索した図書の貸出申込と最寄りの図書館での申込図書の受取返却。
- ② 利用者本人の貸出状況等の照会、回答。
- ③ 希望者への新刊図書等のお知らせメールの配信。
- ④ 県内図書館総合目録の活用。（インターネットで蔵書検索を公開している県内すべての公共図書館の蔵書が一斉検索できる）
- ⑤ 県立図書館蔵書の検索。

#### (2) 国立国会図書館が運営する総合目録ネットワーク（都道府県立図書館等の蔵書の一斉検索）への蔵書目録データ提供

- (3) E-メールによるレファレンスの受付・回答
- (4) ホームページを活用した、県立図書館や県内図書館の情報提供

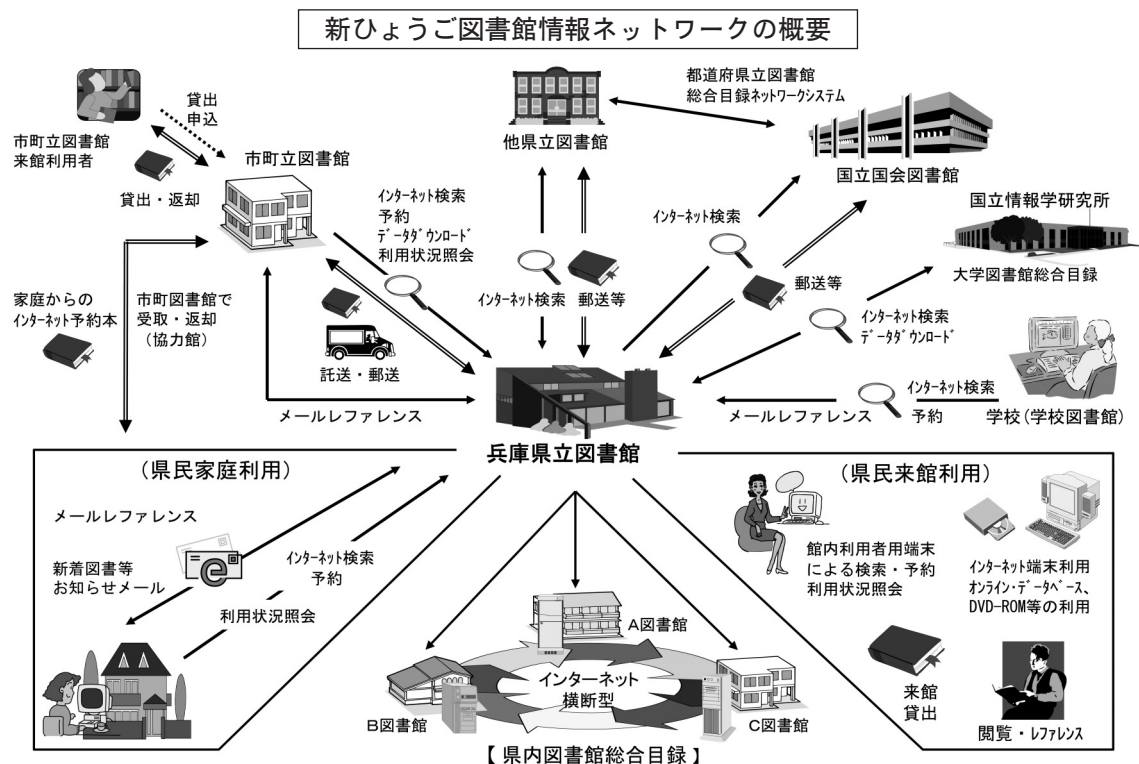
### 2 来館利用者への情報の提供

#### (1) パソコンの設置等

利用者用インターネット端末（パソコン）を閲覧室に設置、利用者用WEBデータベースの提供。

#### (2) 蔵書検索

蔵書検索用端末を館内に設置。操作の簡易なタッチパネル式と漢字入力や複合検索等が可能なキーボード式の2種類を設置。



## 9 平成20年度予算・決算と平成21年度予算

(単位：千円)

事 項	当初予算	補正後 予 算	決 算	事 業 概 要	21 年 度 予 算
維持運営費	38,441	42,307	42,307	維持管理費 42,307	38,505
資料整備費	35,515	45,515	45,515	図書購入費 36,404 マイクロフィルム等購入費 1,776 雑誌購入費 4,484 新聞購入費 924 その他資料費 1,927	28,297
資料収集整理費	8,810	8,810	8,810	蔵書データ電算処理費 8,810	8,810
新ひょうご図書館情報ネットワークシステムの構築	23,940	23,940	23,940	新システム運用経費 23,940	23,940
ひょうご子どもの読書の推進費	393	393	393	子どもの読書活動推進費 393	353
全国図書館大会兵庫大会開催費	1,000	1,000	1,000	全国図書館大会兵庫大会開催費 1,000	—
計	108,099	121,965	121,965	121,965	99,905

## 10 平成20年度資料収集状況

### (1) 資料別所蔵数

#### ① 図書等

区分	種別	図書 (冊)	雑誌 (種部)	新聞 (紙種部) 市町広報紙含む	マイクロフィルム		電子資料 (枚)	地図 (空中写真 含む) (枚)
					ロール (巻)	フィッシュ (枚)		
平成20年度増加数	購入	6,386	△ 72	△ 2	216			142
			△ 72	△ 2				
	受贈	3,222	26	11			34	61
			26	11				
	委託作製							
	その他	216						
除籍		△ 2						
	計	9,822	△ 46	9	216		34	203
			△ 46	9				
平成21年3月末総数	購入	321,112	265	11	7,558	1,084	160	6,450
			265	23				
	受贈	209,122	2,608	348			504	3,686
			2,608	348				
	委託作製							
その他	24,045							6
計	554,279	2,873	359	7,558	1,084	664	10,142	
			2,873	371				
				371				

#### ② 視聴覚資料

区分	種別	映画フィルム (巻)	ビデオテープ・ディスク (巻枚)	レコード (枚)	C D (枚)	録音テープ (巻)	スライド (組)
平成20年度増加数	購入						
	受贈						
	委託作製						
	その他						
	除籍						
	計	0	0	0	0	0	0
平成21年3月末総数	購入	28	1,475	2,317	386	9	2
			1,687				
	受贈	1	1,088	58	233	300	
			4				
	委託作製						
その他	232	250			23	1	
計	261	2,813	2,375	619	332	3	
		1,691					

## (2) 分類別蔵書数

区分 分類	一 般	郷 土	合 計	百 分 比
総 記	38,348	2,469	40,817	7.4
哲学・宗教	24,891	950	25,841	4.7
歴史・地理	59,701	11,539	71,240	12.8
社会科学	127,432	31,046	158,478	28.6
自然科学	36,313	3,319	39,632	7.1
工 学	46,489	4,646	51,135	9.2
産 業	35,523	6,527	42,050	7.6
芸 術	40,215	6,092	46,307	8.4
語 学	10,623	183	10,806	1.9
文 学	57,774	9,886	67,660	12.2
小 計	477,309	76,657	553,966	99.9
未 分 類			313	0.1
合 計	477,309	76,657	554,279	100%

## 11 平成20年度利用状況

(1) ホームページアクセス数及び蔵書検索数 (件)

ホームページアクセス数	199,908
蔵書検索数(件)	1,676,552

(2) 開館・休館日数 (日)

開館日数	休館日数
279	86

(3) 館内利用

① 利用者数 (人)

月	室	調査相談室	郷土資料室	音楽資料室 ビデオライブラリー室	計
4月		9,762	4,449	28	14,239
	(24)	(406.8)	(185.4)	(1.2)	(593.3)
5月		8,642	3,354	18	12,014
	(16)	(540.1)	(209.6)	(1.1)	(750.9)
6月		9,654	4,563	21	14,238
	(24)	(402.3)	(190.1)	(0.9)	(593.3)
7月		11,053	4,884	17	15,954
	(26)	(425.1)	(187.8)	(0.7)	(613.6)
8月		11,628	4,675	28	16,331
	(26)	(447.2)	(179.8)	(0.9)	(628.1)
9月		8,891	4,420	16	13,327
	(22)	(404.1)	(200.9)	(0.7)	(605.8)
10月		10,736	5,024	22	15,782
	(26)	(412.9)	(193.2)	(0.8)	(607.0)
11月		9,819	4,587	22	14,428
	(24)	(409.1)	(191.1)	(0.9)	(601.2)
12月		8,607	3,842	11	12,460
	(22)	(391.2)	(174.6)	(0.5)	(566.4)
1月		10,195	4,308	11	14,514
	(23)	(443.3)	(187.3)	(0.4)	(631.0)
2月		9,697	4,027	12	13,736
	(22)	(440.8)	(183.0)	(0.5)	(624.4)
3月		9,167	4,234	17	13,418
	(24)	(382.0)	(176.4)	(0.7)	(559.1)
計		117,851	52,367	223	170,441
	(279)	(422.4)	(187.7)	(0.8)	(610.9)

※ 月欄の下段は開館日数、室別欄の下段は1日平均人数

② 利用資料数

(ア) 図 書

(冊)

分類 計	総記	哲学 宗教	歴史 地理	社会 科学	自然 科学	工学	産業	芸術	語学	文学
172,177	8,542	8,863	51,715	30,369	11,752	14,544	10,806	14,970	5,862	14,754
100%	5.0	5.2	30.0	17.6	6.8	8.4	6.3	8.7	3.4	8.6

(イ) 雑 誌

(冊)

分類 計	総記	哲学 宗教	歴史 地理	社会 科学	自然 科学	工学	産業	芸術	語学	文学
49,778	7,711	754	9,650	6,793	1,927	2,179	5,968	5,088	557	9,151
100%	15.5	1.5	19.4	13.6	3.9	4.4	12.0	10.2	1.1	18.4

(ウ) 新聞・マイクロ・電子資料・県内地図等

(件)

分類 計	新聞原紙・縮刷版	マイク ロフ イルム	電 子 資 料	県 内 地 図・ パンフレット類
29,118	12,639	3,812	16	12,651

(エ) ビデオテープ・ディスク

(件)

分類 計	郷 土	震 災	そ の 他
24	17	6	1
100%	70.8	25.0	4.2

(オ) レコード・CD・録音テープ

(件)

分類 計	クラシック	ポピュラー	邦 楽	そ の 他
305	298	5	2	0
100%	97.7	1.6	0.7	0.0

(4) レファレンス

① 受付別件数

(件)

方法 区分	計	面 談	電 話	文 書	メ ー ル
件 数	43,881	25,134	18,227	141	379
百 分 比	100%	57.3	41.5	0.3	0.9
1日平均件数	157.3	90.1	65.3	0.5	1.4

② 部門・内容別件数

(件)

部門 内容	計	一 般	人 文	社 会	自 技 然 術	郷 土
所 在 調 査	13,079	11,309	—	—	—	1,770
書誌の事項調査	4,536	1,855	1,435	684	447	115
文 献 調 査	9,267	1,911	2,829	1,936	1,603	988
事 実 調 査	10,042	2,240	3,188	1,934	1,688	992
そ の 他	6,957	3,715	1,093	567	438	1,144
計	43,881	21,030	8,545	5,121	4,176	5,009
1日平均件数	157.3	75.4	30.6	18.4	15.0	18.0

## (5) 個人貸出

## ① 地区別登録人数 (人)

地区	神戸	阪神南	阪神北	東播磨	北播磨	中播磨	西播磨	但馬	丹波	淡路	県外	
計	15,490	5,941	364	202	7,726	329	484	170	24	35	121	94

## ② 地区別冊数 \*下段はインターネット予約貸出地区別冊数(上段の内数) (冊)

地区	神戸	阪神南	阪神北	東播磨	北播磨	中播磨	西播磨	但馬	丹波	淡路	県外	
計	63,791	25,775	854	744	32,934	1,036	1,427	431	62	95	306	127
	2,653	836	150	277	675	106	343	157	43	29	36	1

## ③ 分類別冊数 \*下段はインターネット予約貸出分類別冊数(上段の内数) (冊)

分類	総記	哲学宗教	歴史地理	社会科学	自然科学	工学	産業	芸術	語学	文学	
計	63,791	5,707	4,439	8,384	12,850	6,523	7,578	3,044	5,595	1,973	7,698
	2,653	238	240	352	551	328	299	79	269	30	267

## (6) 協力貸出

## ① 館数 (館)

館種	公共図書館	学校図書館	大学・高専図書館	公民館図書室	その他	県外	
計	359	86	7	4	6	5	251

## ② 館種別冊数 (冊)

館種	公共図書館	学校図書館	大学・高専図書館	公民館図書室	その他	
計	16,680	15,529	211	397	419	124
県内	16,680	15,529	211	397	419	124
県外	974	965	0	9	0	0
計	17,654	16,494	211	406	419	124

## ③ 地区別冊数 (冊)

地区	神戸	阪神南	阪神北	東播磨	北播磨	中播磨	西播磨	但馬	丹波	淡路	県外	
計	17,654	2,531	1,786	3,674	1,122	2,025	923	1,745	942	765	1,167	974

## ④ 分類別冊数 (冊)

分類	総記	哲学宗教	歴史地理	社会科学	自然科学	工学	産業	芸術	語学	文学	雑誌	
計	17,654	996	1,719	3,271	3,407	1,329	1,044	782	2,084	248	2,557	217

## (7) 複写利用 (枚)

年間総数		1件あたり枚数	1日平均	
件数	枚数		件数	枚数
7,844	144,322	18.4	28.1	517.3



## 12 平成20年度事業報告

### (1) 研修会等

#### ① 図書館等職員研修講座

事業名	参加人員	対象	期日	趣旨・内容
図書館等職員研修講座 (館長)	36人	県内公共図書館長	21. 2. 27	多様化する図書館運営の現状を考察し、課題や今後の展望などについて研究する。 「図書館の運営について」 講師：柴田 正美 (帝塚山大学心理福祉学部教授)
図書館等職員研修講座 (新任)	21人	県内公共図書館・ 公民館職員	21. 1. 29	新任図書館職員を対象に、図書館員としての資質の向上を図る。 「図書館職員として」「接遇について」 「インターネットによる情報収集の方法」
レファレンス研修	59人	県内図書館等職員	20. 12. 4 21. 2. 19 (2回連続) 21. 3. 19	「レファレンスツールを使いこなす」 講師：国立国会図書館関西館職員・調査相談課職員 「インターネットで情報を探す～法律・判例を中心に」

#### ② 読書活動指導者研修

事業名	参加人員	対象	期日	趣旨・内容
読書講演会(第94回全国図書館大会兵庫大会記念講演との併催)	105人	公共図書館等職員、 学校職員、 読書グループ会員、 一般県民	20. 9. 18	県民の読書活動の普及と深化に努める。 「図書館の小宇宙」 講師：池内 紀 (ドイツ文学者・エッセイスト)

#### ③ その他研修事業

事業名	参加人員	対象	期日	内容
ひょうごユースセミナー サマースクール 『本大好きっ子大集合 ～図書館探検と飛び出す 絵本作り～』	16人	小学生	20. 7. 25	普段は見られない図書館の中の探検、目の不自由な方のための朗読サービスの体験、飛び出す絵本作り。
トライやるウィーク	各15名	明石市立・神戸市立 中学校生徒	20. 6. 6 ～11. 14 (4日間×2)	図書館業務全般実習
インターンシップ	5名	のじぎく特別支援 学校	21. 2. 24 ～2. 27	接遇、図書整理、視聴覚資料整理
職業人訪問	1名	県立加古川西高等学校 自己創造類型2年生	20. 12. 26	課員に対するアンケート

### (2) 子ども読書活動推進事業

事業名	参加人員	対象	期日	趣旨・内容
読み聞かせ実践講座	①丹波地区 48人	県内公共図書館・ 公民館等職員、 読書ボランティア 等関係者、 一般県民	21. 2. 3	子どもと本をつなぐために効果的な読書活動の一つである「読み聞かせ」の意義や提言を、具体的な作品を交えながら研修する。 「子どもにお話を伝える」 講師：加藤 康子 (梅花女子大学児童文学科教授)
	②淡路地区 62人		21. 2. 17	
	③中・西播磨地区 40人		21. 2. 24	
	④阪神,神戸, 北播磨地区 45人		21. 3. 3	
	⑤東播磨地区 66人		21. 3. 5	
合計	261人			

子ども読書ボランティア養成講座	113人	公共図書館・公民館等職員及び子ども読書ボランティア	20. 10. 15 ～21. 3. 11 (6回連続)	(前半3回) 読み聞かせやストーリーテリングの方法を学ぶ 講師：辻村 千良子(児童読書活動指導講師) (後半3回) ブックトークの方法を学ぶ 講師：中西 美季(神戸市外国語大学非常勤講師 元公共図書館司書)
「子ども読書」教養講座	47人	県内公共図書館・公民館等職員、読書ボランティア等関係者、一般県民	20. 11. 19	県内各地の公共図書館・公民館・学校等で子どもたちにお話を語る読書ボランティアの資質向上を目指す。 「こえとからだで読書がもっと楽しくなる～物語体験ワークショップの実践～」 講師：土居 安子 (大阪国際児童文学館主任専門員)
子ども読書の日(4/23)特別イベント「おはなしの世界へようこそ」	87人	幼児、小学生とその保護者及び子ども読書に関心のある人	20. 4. 26	子どもの自主的な読書活動をより一層進め、県民の間に子どもの読書活動についての関心と理解を深めるため、イベントを実施する。 「ストーリーテリング」「読み聞かせ」 演者：読書ボランティア養成講座修了者 「紙芝居と手品」 演者：地元ボランティア
兵庫県子どもの読書活動推進連絡会	73人	県内図書館等、読書ボランティア団体、学校図書館職員等	21. 3. 13	県内の図書館・ボランティア・学校関係者等が一堂に会し、各々の取組についての発表や意見交換等を行うことにより、ひょうごの子ども読書活動推進の取組を活性化し、さらには関係団体のネットワークの強化・拡大を目指す。 「子どもたちに本を手渡す」 講師：梓 加依(子どもの生活文化研究家)

### (3) 図書館利活用講座

事業名	参加人員	対象	期 日	内 容
図書館利活用講座	5人	一般県民	20. 11. 6	情報検索入門講座と書庫見学
	32人		21. 3. 1	「丹波竜発掘」に関する特別講演会「見て、読む大恐竜展～失われた地上最大の生きものたち～」 講師：兵庫県立人と自然の博物館職員
	12人		21. 3. 8	蔵書検索入門講座と書庫見学
	67人		21. 3. 15	久坂葉子、田辺聖子、村上春樹などの兵庫ゆかりの作家についての講演「物語への誘い～兵庫ゆかりの作家～」
合 計	116人			

### (4) ビデオミニシアター

事業名	参加人員	対象	期 日	内 容
ビデオミニシアター	541人	一般県民	第2・4土曜日 (計16回)	洋画・邦画などの上映 上映作品関連の本の朗読やブックトーク
ビデオミニシアター(平和祈念上映会)	26人	一般県民	20. 8. 9	朗読ライブ・ビデオ「夏服の少女たち」
ビデオミニシアター(裁判員制度を知る)	34人	一般県民	20. 10. 11	ビデオ「審理」・神戸地検検事講義
ビデオミニシアター(震災記念)	28人	一般県民	21. 1. 17	震災のビデオ・県立舞子高校環境防災科実践発表

## (5) 県立図書館出前（お役立ち）講座

テ ー マ	参加人員	対象（会場）	期 日	内 容
県SLA但馬高校支部 研修	15人	県立出石高校	20.5.2	学校図書館のためのレファレンス
図書館職員研修	11人	稲美町立図書館	20.5.29	破損本の修理講座
新任教員研修	93人	明石市民会館	20.6.3	教材研究に活かせる図書館の上手な使い方 について
図書館職員研修	15人	加西市立図書館	20.7.1	著作権について
図書館利用者研修	11人	加西市立図書館	20.10.18	インターネットを利用した調べもの講座
図書部生徒研修	23人	県立御影高校	20.10.29	図書資料やインターネットを利用した授業 に役立つ情報収集方法
ボランティア研修	22人	朝来市あさご森の 図書館	20.10.30	接遇研修
学生研修	6人	神戸松蔭女子学院 大学(県立図書館)	20.11.1	レファレンス講座、書庫見学
東播臨海地区図書館等 連絡協議会研修会	17人	いなみ文化の森	20.12.2	図書の修理について
淡路図書館等 連絡協議会研修会	18人	南あわじ市南淡 図書館	21.1.28	図書の修理について
高齢者研修	104人	明石シニアカレッジ	21.2.3	郷土学習
社員研修	47人	関西建設工業	21.2.20	郷土学習
県SLA淡路高校支部 研修	9人	県立洲本実業高校	21.3.3	学校図書館における図書整理
図書館職員研修	17人	明石市立西部図書館	21.3.17	接遇、レファレンス研修
合 計	408人			

## (6) 所蔵資料展

事 業 名	展 示 場 所	期 間	趣 旨 ・ 内 容
菓子資料展示 「お菓子の夢」展	調査相談室 郷土資料室	20.3.21～5.2	姫路城周辺で開催される、第25回全国菓子 大博覧会を記念して「お菓子」をテーマに した特別展示
常設資料展示 (年間9回)	調査相談室 郷土資料室	20.5.16～1.14	その時々話題をテーマにした企画展示 「ブラジル移住100周年記念資料展」、「食 の安全を考える資料展」、「池内紀資料展」、 「源氏物語千年紀資料展」等
「図書館資料でみる、行 基・法道仙人伝承」展	調査相談室 郷土資料室	20.11.15～12.14	明石市立文化博物館で開催される企画展と 連携して、「行基・法道仙人」をテーマに した特別展示
「見て、読む大恐竜展～ 失われた地球最大の生き ものたち～」	調査相談課 郷土資料室	21.2.20～3.18	丹波竜の発掘調査を行っている兵庫県立人 と自然の博物館と連携した特別展示。当館 が所蔵する図書資料とともに、丹波竜の骨 のレプリカ、発掘道具等を展示し、特別講 演会を実施。

## (7) 刊行物等

名称	区分	発行ナンバー及び年度	発行年月	発行部数
要覧		平成20年度	平成20年5月	1,000部
くすの木		No.70 No.71	平成20年7月 平成21年3月	2,000部 2,000部
レファレンスの樹		No.51～54	季刊	各250部
新着図書案内		No.311～321	月刊	各1,100部
話題の本		年6回	隔月	各150部
干支の話		年1回	平成21年1月	200部
ミニシアターだより		No.21～No.32	月刊	各500部
兵庫県立図書館ホームページ	新しい情報に併せて随時更新			

## (8) 第94回全国図書館大会兵庫大会

事業名	参加人員	会場	期日	内容
第94回全国図書館大会兵庫大会	1,901人 (県内867人 県外1,034人)	神戸ポートピアホール	20.9.18	1日目 開会式・全体会 基調報告 講師：塩見 昇 (㈱日本図書館協会理事長) 記念講演 「図書館の小宇宙」 講師：池内 紀 (ドイツ文学者・エッセイスト)
		神戸学院大学ポートアイランドキャンパス・兵庫医療大学オクタホール	20.9.19	2日目 分科会 (16分科会) 及び展示 第1分科会 公共図書館 (3分散会) 第2分科会 大学・短大・高専図書館 (2分散会場) 第3分科会 学校図書館 (3分散会) 第4分科会 児童・青少年サービス (3分散会) 第5分科会 専門図書館 第6分科会 障害者サービス 第7分科会 図書館の自由 第8分科会 著作権 第9分科会 資料保存 第10分科会 図書館学教育 第11分科会 図書館と出版流通 第12分科会 多文化サービス 第13分科会 図書館政策 第14分科会 件名標目【午後】 第15分科会 健康情報【午前】 第16分科会 情報システム【午後】
	201人	国立国会図書館関西館	20.9.17	関連行事 国立国会図書館データベースフォーラム
	180人	兵庫県立美術館ミュージアムホール	20.9.20	関連行事 ボランティアと友の会の集い
	5,000人	神戸海星女子学院大学	20.11.8 ～11.9	関連行事 絵本ワールドinひょうご2008

## 13 平成21年度事業計画

### (1) 事業計画

項 目	平成21年度 (計画)	平成20年度 (実績)	平成19年度 (実績)
1 図書館資料の整備・充実			
(1) 図書受入れ(購入、寄贈)冊数	10,000冊	9,822冊	13,773冊
(2) 蔵書冊数	564,279冊	554,279冊	544,457冊
(3) 開架冊数	100,000冊	100,000冊	100,000冊
(4) 購入雑誌タイトル数	259種	265種	337種
(5) マイクロフィルム・電子資料の受入れ点数	100点	251点	1,737点
(6) 地図・空中写真等の受入れ点数	100点	203点	196点
2 資料・情報の迅速・的確な提供			
(1) 図書資料貸出数	82,000冊	81,445冊	76,791冊
(2) 調査相談(レファレンス)	45,000件	43,881件	44,431件
1) 市町立図書館等	(3,000件)	(1,638件)	(3,943件)
2) 県民	(45,000件)	(42,243件)	(40,488件)
(3) 閲覧者数	165,000人	170,218人	166,711人
(4) 図書・雑誌利用冊数	210,000冊	221,955冊	201,253冊
3 市町立図書館等支援、協力業務の推進			
(1) 図書館等職員研修講座、 図書館・公民館職員等研修会等 子ども読書活動推進事業	700人 〔内 子ども読書 活動推進事業 550人〕	697人 〔内 子ども読書 活動推進事業 581人〕	785人 〔内 子ども読書 活動推進事業 663人〕
(2) 市町立図書館等への巡回	82館	85館	86館
4 その他事業			
(1) 一般県民対象講座 (図書館利活用講座・ビデオミニ シアター等)	800人 50人	850人 51人	756人 44人
(2) トライやるウィーク等			
(3) 県立図書館出前講座 (お役立ち講座)	14件 400人	14件 408人	17件 353人
5 HALネットの活用			
(1) ホームページへのアクセス件数	220,000件	199,908件	210,832件
(2) 蔵書検索件数	1,700,000件	1,676,552件	1,076,962件

## (2) 研修会等

事業名	趣 旨	対 象
図書館等職員 研修講座	公共図書館・公民館図書室等の職員を対象に研修を実施し、専門的資質の向上を図る。また、高度情報化社会の中、これからの図書館職員としての資質向上を目的とする。 (館長、新任、レファレンス)	公共図書館長・図書館等職員
読書講演会	読書活動の普及と深化をはかることにより、県民の読書への意欲を高める。	公共図書館等職員・学校職員・読書グループ会員・一般県民
子ども読書活動 推進事業	「子ども読書活動推進」に向けた取組を行う県内図書館を様々な角度から支援するとともに、読書ボランティアの指導者養成、一般県民への啓発活動等に取り組む。	図書館等職員・学校職員・子ども読書ボランティア・一般県民
図書館利活用講座	オープンライブラリーとしての図書館見学と情報検索体験、また、ふるさと探訪セミナーとして、図書館資料を活用し、ふるさと兵庫への理解を深める。	一般県民
ビデオミニシアター	映画等の鑑賞を通じて県民文化の発展に資するとともに、所蔵資料の有効活用を図る。	一般県民
県立図書館 出前講座	図書および図書館の業務等について県内各地で実施される研修会・学習会等に、当館の職員を講師として派遣する。	一般県民

## (3) 所蔵資料展等

事業名	趣 旨	展示場所	内 容	
資料展示	県立図書館所蔵の資料をテーマごとに来館者に紹介し、それら資料の利用促進を図る。	調査相談室 郷土資料室	企画 展示	その時々話題をテーマにした資料展示（毎月）
			特別 展示	県内で開催されるイベント等をテーマとしたり、他機関と連携し共通のテーマで行う資料展示（随時）

## (4) 発行予定刊行物等

名 称	区 分	発行ナンバー 及 び 年 度	発 行 年 月	発行部数
要 覧		平成21年度	平成21年5月	1,000部
く す の 木		No.72 No.73	平成21年7月 平成22年3月	2,000部 2,000部
レファレンスの樹		No.55～58	季 刊	各250部
新 着 図 書 案 内		No.322～332	月刊（5月を除く）	各1,100部
話 題 の 本		年6回	隔 月	各50部
干 支 の 話		年1回	平成22年1月	200部
ミニシアターだより		No.33～44	月 刊	各400部
兵庫県立図書館ホームページ		新しい情報に併せて随時更新		

県立図書館統計（抄）

年 度	蔵書冊数 (冊)	入館者数 (人)	1日平均利用 図書冊 数(冊)	レファ レンス 数 (件)	貸出冊数(冊)			県内公 共図書 館数* <sup>3</sup> (館)
					個 人 貸出* <sup>4</sup>	協 力 貸 出	計	
昭和49 (1974)* <sup>1</sup>	42,569	9,347	139	963	—	—	—	25
昭和50 (1975)	63,029	21,649	169	1,783	—	—	—	26
昭和51 (1976)	67,962	22,668	181	2,619	—	3,496	3,496	27
昭和52 (1977)	74,986	26,818	202	4,991	—	10,155	10,155	27
昭和53 (1978)	84,088	28,538	236	5,036	—	11,356	11,356	28
昭和54 (1979)	97,186	28,542	262	7,568	—	12,250	12,250	28
昭和55 (1980)	108,803	28,777	287	8,539	—	12,840	12,840	30
昭和56 (1981)	121,933	27,136	257	9,611	—	13,786	13,786	32
昭和57 (1982)	135,603	29,936	228	7,648	—	12,366	12,366	34
昭和58 (1983)	150,524	39,426* <sup>2</sup>	202	7,423	—	6,504	6,504	34
昭和59 (1984)	167,514	42,892	202	6,009	—	7,723	7,723	37
昭和60 (1985)	182,514	43,033	182	7,271	—	8,003	8,003	37
昭和61 (1986)	197,534	46,028	232	7,672	—	8,238	8,238	39
昭和62 (1987)	211,876	44,840	219	7,598	—	13,205	13,205	39
昭和63 (1988)	225,456	53,964	185	7,618	—	16,494	16,494	42
平成元 (1989)	238,606	56,574	221	7,635	—	10,683	10,683	44
平成 2 (1990)	252,136	54,133	267	8,900	—	10,256	10,256	47
平成 3 (1991)	265,831	59,541	294	10,144	—	9,878	9,878	51
平成 4 (1992)	281,969	61,051	353	12,525	—	8,638	8,638	54
平成 5 (1993)	312,607	68,783	413	14,208	—	11,045	11,045	59
平成 6 (1994)	338,649	69,756	422	13,059	—	12,830	12,830	60
平成 7 (1995)	355,946	81,471	460	16,350	—	13,512	13,512	65
平成 8 (1996)	374,580	93,947	506	20,438	—	12,784	12,784	68
平成 9 (1997)	392,628	106,359	529	28,702	—	14,645	14,645	71
平成10 (1998)	408,194	127,991	605	34,053	—	15,759	15,759	72
平成11 (1999)	423,244	128,055	600	29,829	—	16,167	16,167	73
平成12 (2000)	437,624	132,825	664	32,894	—	20,565	20,565	74
平成13 (2001)	453,289	133,548	734	29,127	16,359	17,709	34,068	78
平成14 (2002)	469,672	145,352	829	37,176	42,361	15,267	57,628	79
平成15 (2003)	485,623	135,211	857	37,110	44,830	16,570	61,400	80
平成16 (2004)	500,828	145,792	610	34,731	47,802	16,459	64,261	87
平成17 (2005)	515,650	120,430	478	32,241	47,683	16,874	64,557	91
平成18 (2006)	530,614	160,187	589	38,323	51,581	17,012	68,593	96
平成19 (2007)	544,387	166,470	583	44,431	59,356* <sup>5</sup>	17,435	76,791	96
平成20 (2008)	554,279	170,441	617	43,881	63,791	17,654	81,445	96

\* 1 昭和49年度の統計は開館後半年間。

\* 2 昭和58年度以降の入館者数は、音楽・ビデオライブラリー室利用者を含む。

\* 3 県内公共図書館数には県立図書館を含む。

\* 4 平成13年11月1日から個人貸出開始。

\* 5 平成19年4月1日から開始したインターネット予約貸出を含む。

## 兵庫県立図書館の設置及び管理に関する条例

(昭和49年3月27日)  
条例第31号

(設置)

第1条 県民の教育と文化の発展を図るため、図書館法（昭和25年法律第118号。以下「法」という。）の規定により兵庫県立図書館（以下「図書館」という。）を置く。

(位置)

第2条 図書館の位置は、明石市明石公園とする。

(業務)

第3条 図書館はその目的を達成するため、次に掲げる業務を行なう。

- (1) 図書館資料を収集し、整理し、及び保存すること。
- (2) 他の図書館及び図書室、公民館、博物館等との相互協力を行なうこと。
- (3) 図書館資料に係る調査相談に応じること。

2 図書館は、前項各号に掲げる業務のほか、図書館の目的を達成するために必要な業務を行なうことができる。

(職員)

第4条 図書館に、館長、専門的職員、事務職員、技術職員その他必要な職員を置く。

(入館の拒否等)

第5条 館長は、図書館に入館しようとする者が次の各号のいずれかに該当すると認められるときは、その者の入館を拒否することができる。

- (1) 他人に危害を及ぼし、若しくは迷惑となる行為をするおそれがあるとき、又はそのおそれのある物品、動物その他これらに類するものを携帯するとき。
- (2) 図書館の施設設備又は資料等を損傷するおそれがあるとき。

2 館長は、図書館に入館した者が前項各号のいずれかに該当すると認められるとき、又はその指示に従わないときは、その者に対して、退館を命ずることができる。

(原状回復義務)

第6条 図書館を利用する者は、その責めに帰すべき理由により、その施設、設備又は図書館資料を滅失し、又は損傷した場合においては、これらを原状に回復し、又はこれに要する経費を負担しなければならない。

(図書館協議会)

第7条 図書館に、法第14条第1項の規定により兵庫県立図書館協議会（以下「協議会」という。）を置く。

2 協議会は、委員15人以内で組織する。

3 委員の任期は、2年とし、委員が欠けた場合における補欠の委員の任期は、前任者の残任期間とする。ただし、委員は、再任されることができる。

(補則)

第8条 この条例に定めるもののほか、図書館の管理並びに協議会の組織及び運営に関して必要な事項は、教育委員会規則で定める。

附 則

この条例は、昭和49年10月1日から施行する。



## 職 員 一 覧

平成21年度

職 名	氏 名	職 名	氏 名
館 長	下 野 昌 宏	司 書	前 川 範 江
次 長	脇 内 亨	主 任	福 永 瑞 穂
総 務 課 長	長 江 成 人	〃	溝 口 めぐみ
主 査	岸 本 啓 子	嘱 託 員	秋 田 通 男
〃	渡 邊 裕 文	〃	庄 村 和 美
事 務 職 員	石 川 まさ美	資 料 課 長	宮 本 博
技 術 員	大 西 光	司書（資料担当）	清 水 純 子
嘱 託 員	井 上 邦 雄	司 書	荒 川 信 子
〃	高 野 彰 三	〃	谷 口 充 利
館長補佐兼調査相談課長	北 道 啓 子	主 任	橋 立 真由美
主任調査専門員	青 山 哲 也	事 務 職 員	高 野 美 里
司書（調査相談担当）	三 島 伊都子	嘱 託 員	梶 原 満
〃	廣 田 恵 子	協 力 課 長	豊 田 千代子
司 書	井 上 由加里	主任調査専門員	西 田 尚 美
〃	弭 間 百合子	司書（協力担当）	熊 野 清 子
〃	山 田 幸 一	〃	尾 崎 肇
〃	小 杉 真木子	司 書	黒 住 由美子
〃	松 井 富 廣	主 任	小 山 秀 雄

## 兵庫県内公共図書館一覧

平成21年4月現在

No.	図書館名	郵便番号	住 所	電話番号	休 館 日
1	兵庫県立図書館	673-8533	明石市明石公園1-27	078-918-3366	月・第3木
2	神戸市立中央図書館	650-0017	神戸市中央区楠町7-2-1	078-371-3351	月・2,6,10,12月の第3木
3	神戸市立東灘図書館	658-0072	神戸市東灘区岡本1-7-3	078-452-4001	月
4	神戸市立灘図書館	657-0027	神戸市灘区永手町4-2-1	078-854-5560	月
5	神戸市立三宮図書館	651-0096	神戸市中央区雲井通5-1-2	078-251-5015	月
6	神戸市立兵庫図書館	652-0897	神戸市兵庫区駅南通5-1-1	078-682-9501	月
7	神戸市立北図書館	651-1114	神戸市北区鈴蘭台西町1-22-1	078-592-7573	月
8	神戸市立北図書館北神分館	651-1302	神戸市北区藤原台中町1-2-1	078-981-8210	月
9	神戸市立新長田図書館	653-0835	神戸市長田区細田町7-1-27	078-691-1600	月
10	神戸市立須磨図書館	654-0035	神戸市須磨区中島町1-2-3	078-735-7444	月
11	神戸市立垂水図書館	655-0893	神戸市垂水区日向1-5-1	078-709-7712	月
12	神戸市立西図書館	651-2273	神戸市西区糺台5-6-1	078-991-8311	月
13	尼崎市立中央図書館	660-0826	尼崎市北城内27	06-6481-5244	月・最終木
14	尼崎市立北図書館	661-0033	尼崎市南武庫之荘3-21-21	06-6438-7322	月・最終木
15	西宮市立中央図書館	662-0944	西宮市川添町15-26	0798-33-0189	月・第1木
16	西宮市立北部図書館	669-1134	西宮市名塩新町1	0797-61-1706	月・第1木
17	西宮市立鳴尾図書館	663-8178	西宮市甲子園八番町1-20	0798-45-5003	月・第1木
18	西宮市立北口図書館	663-8035	西宮市北口町1-2	0798-69-3151	月・第1木
19	芦屋市立図書館	659-0052	芦屋市伊勢町12-5	0797-31-2301	月・第1火
20	伊丹市立図書館	664-0898	伊丹市千僧1-1-1	072-783-2775	月・第1木
21	伊丹市立図書館南分館	664-0865	伊丹市南野2-3-25	072-781-7333	火・月末
22	伊丹市立図書館北分館	664-0007	伊丹市北野4-30	072-770-0519	水・月末
23	宝塚市立中央図書館	665-0836	宝塚市清荒神1-2-18	0797-84-6121	水・第2金
24	宝塚市立西図書館	665-0034	宝塚市小林2-7-30	0797-77-1222	水・毎月1日
25	川西市立中央図書館	666-0033	川西市栄町25-1	072-755-2424	火・月末
26	三田市立図書館	669-1535	三田市南が丘2-11-57	079-562-7300	火・第1木
27	三田市立図書館ウッディタウン分館	669-1321	三田市けやき台1-4-1	079-565-2236	月・火・第1木
28	猪名川町立図書館	666-0257	川辺郡猪名川町白金1-74-16	072-766-3238	月・第1木
29	明石市立図書館	673-8567	明石市明石公園1-27	078-918-5800	月・第3火
30	明石市立西部図書館	674-0082	明石市魚住町中尾702-3	078-918-5675	月・第3火
31	加古川市立中央図書館	675-0101	加古川市平岡町新在家1224-7	079-425-5200	第2,4月
32	加古川市立加古川図書館	675-0038	加古川市加古川町木村226-1	079-422-3471	第2,4月
33	加古川ウェルネスパーク図書館	675-0058	加古川市東神吉町天下原370	079-433-1122	第1,3火
34	加古川海洋文化センター図書室	675-0136	加古川市別府町港町16	079-436-0940	第1,3木
35	高砂市立図書館	676-0082	高砂市曾根町2301-1	079-448-8333	月・20日・祝日
36	稲美町立図書館	675-1114	加古郡稲美町国安1286-1	079-492-7800	月・第1火・第3日
37	播磨町立図書館	675-0156	加古郡播磨町東本荘1-5-55	079-437-4500	第2,4水
38	西脇市図書館	677-0015	西脇市西脇790-14	0795-23-5991	月・月末
39	三木市立図書館	673-0432	三木市上の丸町4-5	0794-82-4727	第4木
40	小野市立図書館	675-1366	小野市中島町64	0794-62-0456	第4火
41	加西市立図書館	675-2312	加西市北条町北条28-1	0790-42-3722	木・月末
42	加東市中央図書館	673-1431	加東市社123	0795-42-8000	月・月末・祝日
43	加東市滝野図書館	679-0292	加東市下滝野1369-2	0795-48-3003	月・月末・祝日
44	加東市東条図書館	673-1311	加東市天神66	0795-47-6050	水・月末・祝日の翌日
45	加東市図書情報センター	673-1472	加東市上三草1175	0795-40-2004	水・月末・祝日の翌日
46	多可町図書館	679-1133	多可郡多可町中区靴屋434-11	0795-32-5170	月・火(第3以外)・祝
47	姫路市立城内図書館	670-0012	姫路市本町68-258	079-289-4884	月・第3木
48	姫路市立図書館網干分館	671-1255	姫路市網干区区内南町1429-6	079-274-1495	月・第3木・祝日
49	姫路市立図書館安室分館	670-0081	姫路市田寺東2-7-14	079-298-8750	月・第3木・祝日

No.	図書館名	郵便番号	住 所	電話番号	休 館 日
50	姫路市立図書館花北分館	670-0806	姫路市増位新町1-24	079-285-1581	水・第3木・祝日
51	姫路市立図書館青山分館	671-2222	姫路市青山5-2-1	079-266-7703	月・第3木・祝日
52	姫路市立図書館飾磨分館	672-8044	姫路市飾磨区下野田1-1	079-235-8555	月・第3木・祝日
53	姫路市立図書館広畑分館	671-1116	姫路市広畑区正門通3-7	079-238-1044	月・第3木・祝日
54	姫路市立図書館東光分館	670-0835	姫路市幸町94	079-288-2871	月・第3木・祝日
55	姫路市立図書館手柄分館	670-0966	姫路市延末149-1	079-289-1044	月・第3木・祝日
56	姫路市立図書館白浜分館	672-8023	姫路市白浜町甲396-8	079-245-3222	月・第3木・祝日
57	姫路市立図書館東分館	671-0232	姫路市御国野町御着283-15	079-252-8001	月・第3木・祝日
58	姫路市立図書館家島分館	672-0101	姫路市家島町真浦2137-4	079-325-2331	月・第3木・祝日
59	姫路市立図書館夢前分館	671-2103	姫路市夢前町前之庄2160	079-336-1458	月・第3木・祝日
60	姫路市立図書館香寺分館	679-2151	姫路市香寺町香呂239-1	079-232-8020	月・第3木・祝日
61	姫路市立図書館安富分館	671-2401	姫路市安富町安志1151	0790-66-2975	月・第3木・祝日
62	いしかわ図書館	679-2315	神崎郡市川町西川辺715	0790-26-3055	火・第3木・祝日の翌日
63	福崎町立図書館	679-2215	神崎郡福崎町西治360-1	0790-22-3790	月・第1木
64	相生市立図書館	678-0053	相生市那波南本町11-1	0791-23-5151	月・月末
65	赤穂市立図書館	678-0232	赤穂市中広907	0791-43-0275	月
66	宍粟市立図書館	671-2576	宍粟市山崎町鹿沢81	0790-62-4620	月・月末・祝日
67	たつの市立龍野図書館	679-4165	たつの市龍野町本町57-1	0791-62-0469	月・月末・祝日
68	たつの市立揖保川図書館	671-1621	たつの市揖保川町正條354-1	0791-72-7666	月・月末・祝日の翌日
69	たつの市立新宮図書館	679-4311	たつの市新宮町宮内75-1	0791-75-3332	火・月末・祝日
70	たつの市立御津図書館	671-1331	たつの市御津町岩見315-6	079-322-1007	月・月末
71	太子町立図書館	671-1561	揖保郡太子町鶴1310-7	079-277-1580	火・月末・第1,3月・祝日の翌日
72	佐用町立図書館	679-5301	佐用郡佐用町佐用2585	0790-82-0874	月・祝日(5/5,11/3除く)
73	豊岡市立図書館	668-0042	豊岡市京町5-28	0796-23-6151	火・月末・祝日
74	豊岡市立図書館城崎分館	669-6102	豊岡市城崎町桃島1057-1	0796-32-3220	火・月末・祝日
75	豊岡市立図書館竹野分館	669-6201	豊岡市竹野町竹野2946-1	0796-47-1548	火・月末・祝日
76	豊岡市立図書館日高分館	669-5341	豊岡市日高町国分寺850	0796-42-1141	火・月末・祝日
77	豊岡市立図書館出石分館	668-0274	豊岡市出石町水上316	0796-52-5489	火・月末・祝日
78	豊岡市立図書館但東分館	668-0393	豊岡市但東町出合150	0796-21-9036	火・月末・祝日
79	朝来市和田山図書館	669-5213	朝来市和田山町玉置861	079-672-1700	月・月末・祝日の翌日
80	新温泉町立加藤文太郎記念図書館	669-6702	美方郡新温泉町浜坂842-2	0796-82-5251	木・第3火・第4月
81	篠山市立中央図書館	669-2206	篠山市西吹88-1	079-590-1301	月・月末
82	篠山市民センター図書コーナー	669-2321	篠山市黒岡191	079-552-0394	月・月末・祝日
83	丹波市立中央図書館	669-3602	丹波市氷上町常楽233	0795-82-7100	月・月末
84	丹波市立柏原図書館	669-3309	丹波市柏原町柏原5528	0795-72-2552	月・月末
85	丹波市立青垣図書館	669-3811	丹波市青垣町佐治114	0795-87-1111	月・月末
86	丹波市立春日図書館	669-4192	丹波市春日町黒井496-2	0795-74-0225	月・月末
87	丹波市立山南図書館	669-3131	丹波市山南町谷川1110	0795-77-0310	月・月末
88	丹波市立市島図書館	669-4322	丹波市市島町上田814	0795-85-3030	月・月末
89	洲本市立洲本図書館	656-0021	洲本市塩屋1-1-8	0799-22-0712	月・月末
90	洲本市立五色図書館	656-1325	洲本市五色町鮎原南谷59	0799-32-1693	月・月末
91	南あわじ市三原図書館	656-0475	南あわじ市市三糸880	0799-43-5037	月・月末・祝日の翌日
92	南あわじ市南淡図書館	656-0501	南あわじ市福良甲300	0799-53-0234	月・月末・祝日の翌日
93	淡路市立津名図書館	656-2131	淡路市志筑818-1	0799-62-2345	木・月末・祝
94	淡路市立北淡図書館	656-1711	淡路市富島394	0799-82-1144	木・月末・祝
95	淡路市立一宮図書館	656-1511	淡路市郡家396-1	0799-85-0509	木・月末・祝
96	淡路市立東浦図書館	656-2305	淡路市浦148-1	0799-74-0251	木・月末・祝

※休館日、開館時間の詳細は各図書館に問い合わせ下さい。

※県立1館、市立28市・86館、町立9町・9館

## 兵庫県立図書館 利用案内

### 開館時間

- ・ 9:30から18:00まで

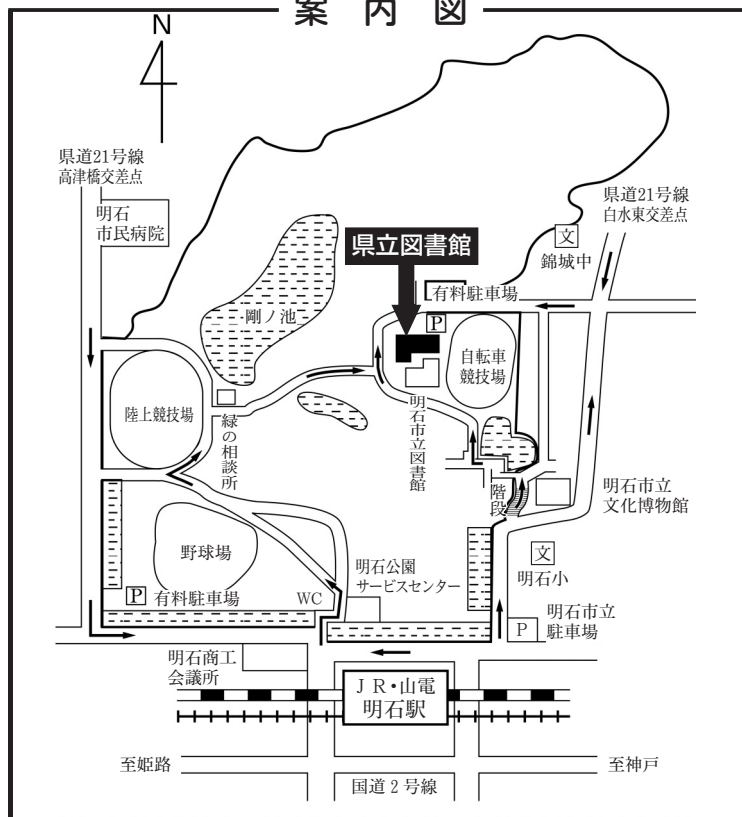
### 休館日

- ・ 毎週月曜日
- ・ 毎月第3木曜日
- ・ 年末年始（12月29日から1月3日まで）
- ・ 特別整理（蔵書点検）期間（春季に2週間以内）

### 貸出

- ・ 7冊 3週間以内

## 案内図



J R・山陽電鉄明石駅下車北800m 徒歩約10分

## 平成21年度 要 覧

(平成20年度事業報告)

平成21年5月発行

### 兵庫県立図書館

〒673-8533 明石市明石公園1番27号

T E L (078) 918-3366 (代表)

(078) 918-3377 (レファレンス)

F A X (078) 913-9229

(078) 918-2500 (貸出)

ホームページ <http://www.library.pref.hyogo.jp>

