

# 平成20年度要覧

(平成19年度事業報告)

兵庫県立図書館

# 目 次

1	運 営 方 針	1
2	事 業 体 系 図	2
3	組 織	3
4	職 員 構 成	3
5	施 設 の 概 要	4
	平 面 図	5
6	兵庫県立図書館協議会	6
7	沿 革	7
8	新ひょうご図書館情報ネットワーク（新HALネット）の概要	8
9	平成19年度予算・決算と20年度予算	9
10	平成19年度資料収集状況	10
	(1) 資料別所蔵数	10
	(2) 分類別蔵書数	11
11	平成19年度利用状況	12
	(1) ホームページアクセス数及び蔵書検索数	12
	(2) 開館・休館日数	12
	(3) 館内利用	12
	(4) 複写利用	13
	(5) レファレンス	14
	(6) 個人貸出	14
	(7) 協力貸出	15
12	平成19年度事業報告	16
	(1) 研修会等	16
	(2) 刊行物等	17
13	平成20年度事業計画	18
	(1) 事業計画	18
	(2) 研修会等	19
	(3) 発行予定刊行物等	19
14	中央視聴覚ライブラリー	20
	(1) 平成19年度資料収集状況	20
	(2) 平成19年度利用状況	20
資料		
	県立図書館統計（抄）	21
	兵庫県立図書館の設置及び管理に関する条例	22
	職 員 一 覧	23
附		
	兵庫県内公共図書館一覧	24

※ 資料・利用状況等のデータは、特に断りのない限り、平成19年度末現在の数字です。

# 1 運 営 方 針

## 基本的な考え方

兵庫県立図書館は、県民の多様化、高度化する生涯学習ニーズに対応するため、資料の整備・充実を図り、調査相談業務の質的向上をめざすとともに、市町立図書館等に対し積極的な支援・協力をを行い、全県レベルでの資料・情報提供の充実を図る。

## 基 本 方 針

### ①図書館資料の整備・充実

- ・学術的・専門的な図書及び参考図書を中心に収集
- ・兵庫県関係郷土・行政資料を網羅的に収集
- ・行政資料（中央官庁、都道府県、近畿圏の主要なもの）を収集
- ・外国語資料は、参考図書及び多文化理解のための図書を収集
- ・逐次刊行物、パンフレット、マイクロ写真資料、地図資料、視聴覚資料等の収集

### ②資料・情報の迅速・的確な提供

- ・県民の調査研究への援助
- ・県内各図書館等への協力レファレンスの充実
- ・書誌、目録、索引類の整備・充実及び所蔵資料のデータベース化の推進
- ・コンピュータを有効に活用した情報提供、レファレンス機能、資料提供機能、ネットワーク機能の向上

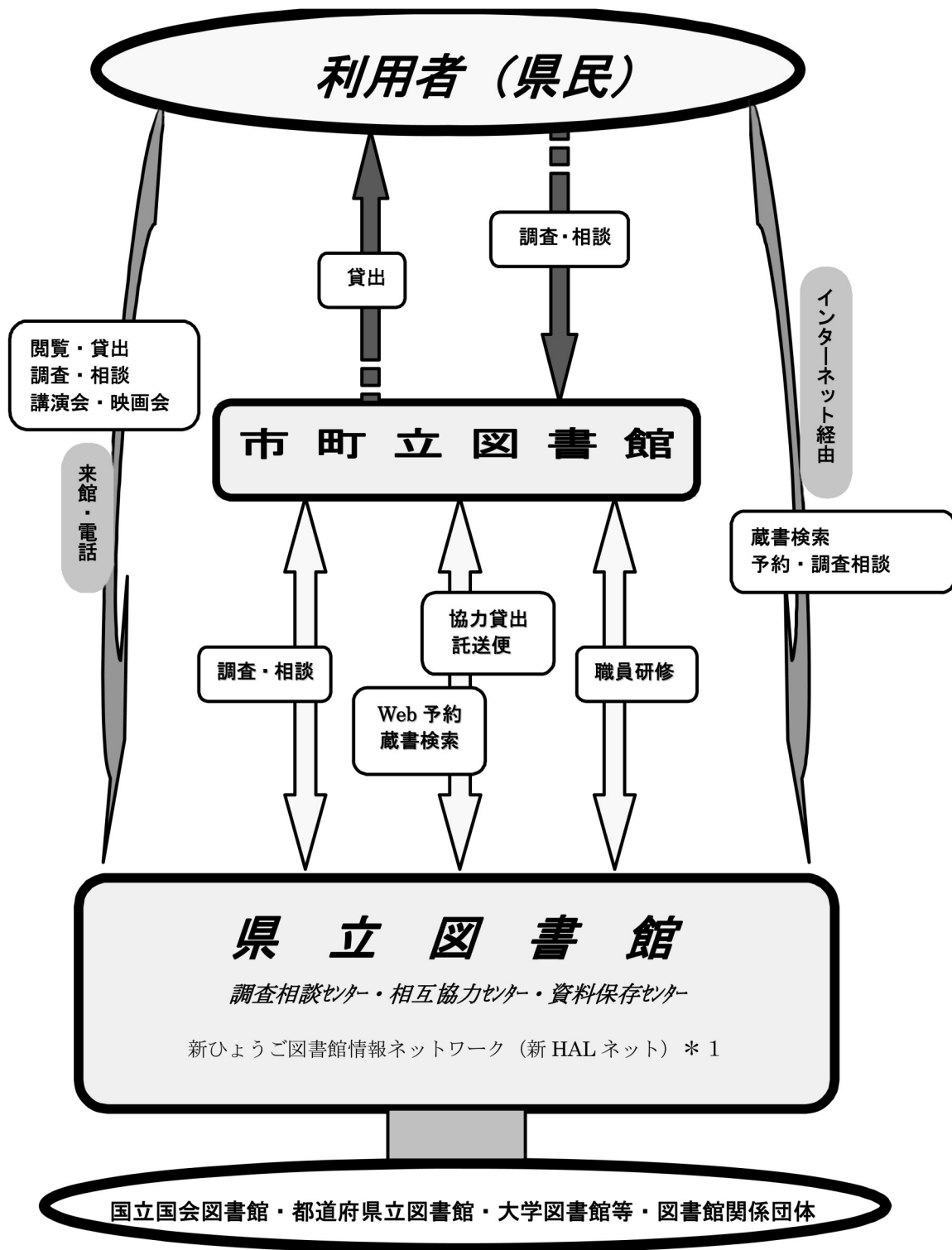
### ③市町立図書館等の支援・協力業務の推進

- ・図書館間相互協力による資料相互貸借の充実
- ・県内図書館等職員の研修事業の展開
- ・国立国会図書館、都道府県立図書館等及び図書館関係団体との連携

### ④図書館利活用の促進を図る広報活動の展開

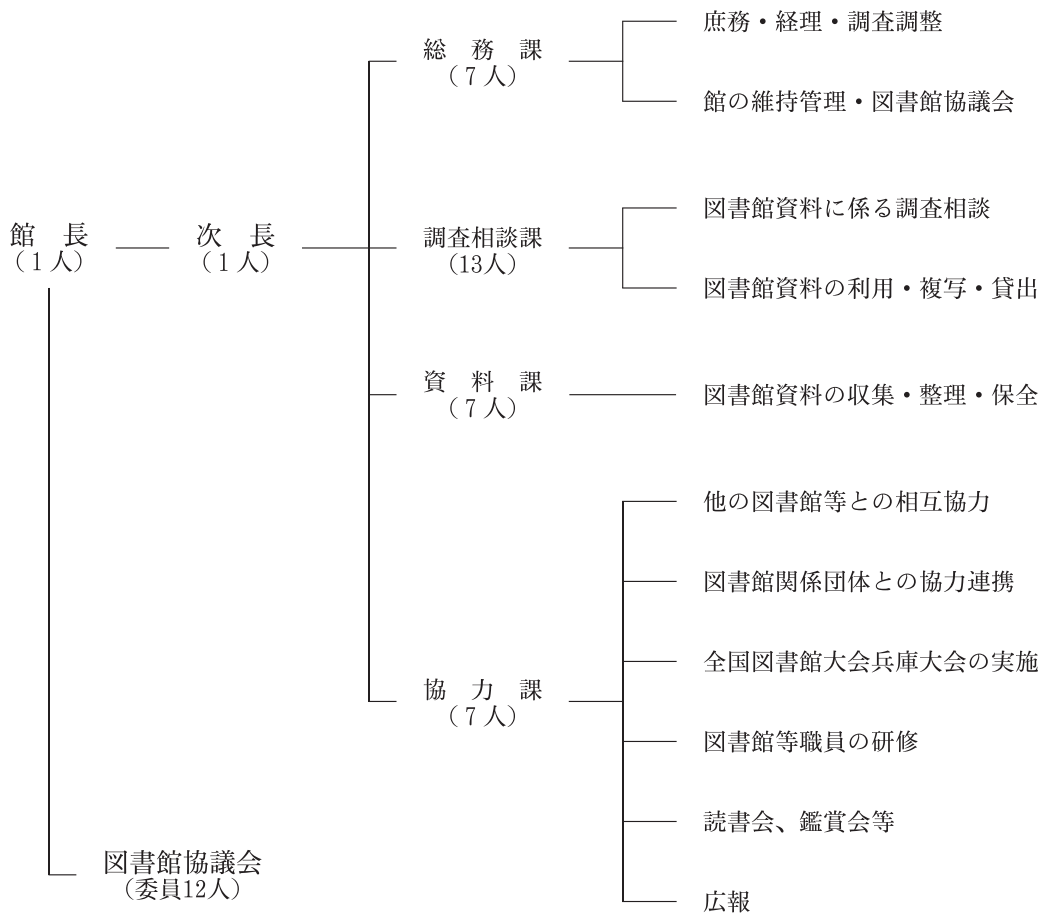
- ・新ひょうご図書館情報ネットワーク（新HALネット）の充実
- ・読書講演会や図書館利活用講座等の実施
- ・図書館事業の報道機関等への積極的な情報提供

## 2 事業体系図



\*1 新ひょうご図書館情報ネットワーク (新HALネット) については、P.8 を参照

### 3 組 織



※( )内に組織の構成人数を非常勤嘱託員も含め記載した。

### 4 職 員 構 成

平成20年4月1日現在 (36人)

区 分	事 務 職	調 査 専 門 員	技能労務職	計	再 任 用 職 員	非 常 勤 嘱 託 員	合 計
			自動車運転員				
総 務 課	5 ( 0 )		1	6 ( 0 )		3 ( 0 )	9 ( 0 )
調 査 相 談 課	11 ( 11 )	1		12 ( 11 )		1 ( 1 )	13 ( 12 )
資 料 課	6 ( 6 )			6 ( 6 )		1 ( 1 )	7 ( 7 )
協 力 課	4 ( 4 )	2		6 ( 4 )	1		7 ( 4 )
計	26 ( 21 )	3	1	30 ( 21 )	1	5 ( 2 )	36 ( 23 )

※1 館長 (非常勤)・次長は総務課に含めた。

※2 ( ) 内は司書有資格者数を記載した。

## 5 施設の概要

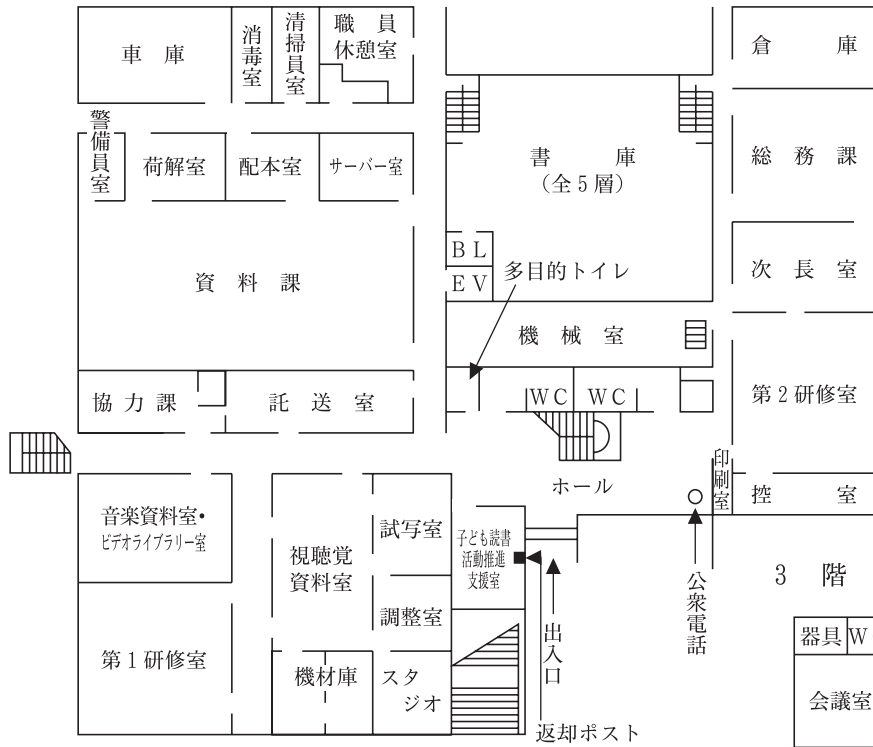
- ・ 位 置 明石市明石公園1番27号
- ・ 敷地面積 5,207㎡ ・ 延べ面積 8,129㎡
- ・ 構 造 鉄筋コンクリート造、地上3階、地下1階 ・ 書庫5層

### 建物面積内訳

階 別	室 名	面積㎡	備 考
1 階	事 務 室	486	次長室・総務課・協力課・資料課
〃	研 修 室	243	第1研修室108㎡・第2研修室135㎡
〃	音 楽 資 料 室 ビデオライブラリー室	81	レコード・CD・カセットテープ・ ビデオテープ
〃	視 聴 覚 室	252	試写室・スタジオ・調整室・視聴覚資料室
〃	子ども読書活動 推進支援室	68	
〃	書 庫 (第1層)	361	
〃	そ の 他	1,480	ホール・車庫・倉庫・廊下・階段・便所等
(1階小計)		(2,971)	
2 階	調 査 相 談 室	1,440	閲覧席・受付相談コーナー・複写コーナー・外国語資料 コーナー・図書館学資料コーナー・登録・貸出・返却
〃	郷 土 資 料 室	504	閲覧席・受付相談コーナー・新聞コーナー・複写コーナー・ フェニックス・ライブラリーコーナー
〃	書 庫 (第3層)	361	
〃	そ の 他	530	ホール・階段・便所等
(2階小計)		(2,835)	
3 階	館 長 室	240	館長室・応接室・会議室・物品庫
〃	書 庫 (第4層)	361	
〃	そ の 他	210	廊下・階段・機械室等
(3階小計)		(811)	
1~2階中層	書 庫 (第2層)	439	
3階~塔屋中層	書 庫 (第5層)	451	
地 階	機 械 室	519	地下中2階の監視員室を含む
塔 屋	機 械 室	103	
計		8,129	

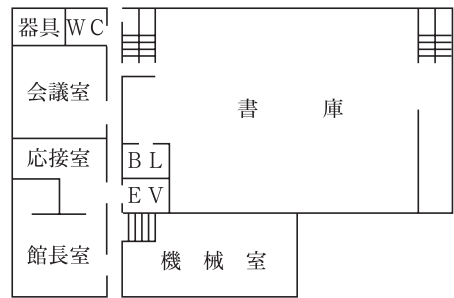
# 平 面 図

## 1 階

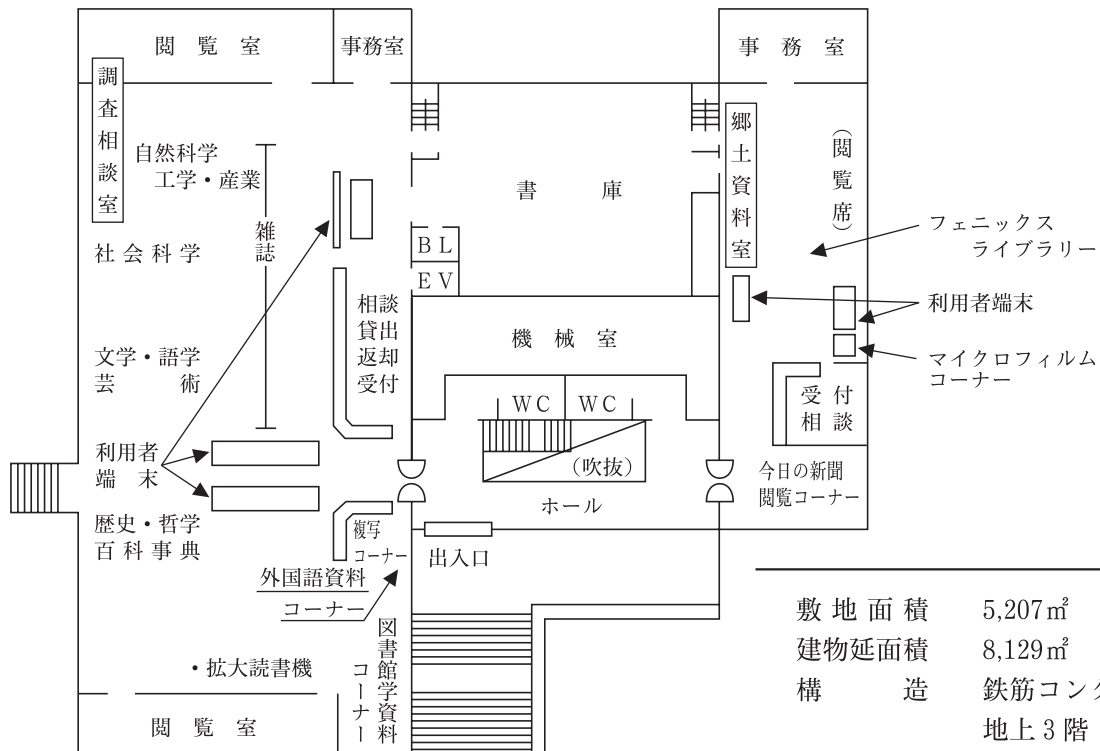


地下1階—機械室

## 3 階



## 2 階



敷地面積	5,207㎡
建物延面積	8,129㎡
構 造	鉄筋コンクリート造
	地上3階 地下1階建

## 6 兵庫県立図書館協議会

(1) 委員 (12名)

(順不同)

氏 名	職 名 (委嘱時)	任 期
尼 川 洋 子	独立行政法人国立女性教育会館客員研究員	H19. 5 .18～H21. 5 .17
岩 木 啓 子	ライフデザイン研究所 F L A P 代表	H19. 5 .18～H21. 5 .17
尾 崎 美 紀	詩人・童話作家	H19. 5 .18～H21. 5 .17
喜 多 泰 志	神戸市立中央図書館長	H19. 5 .18～H21. 5 .17
芝 勝 徳	神戸市外国語大学教授	H19. 5 .18～H21. 5 .17
濱 脇 由 季	公募委員	H19. 5 .18～H21. 5 .17
林 芳 樹	神戸新聞社論説副委員長	H19. 5 .18～H21. 5 .17
広 渡 純 子	聖和大学短期大学部教授	H19. 5 .18～H21. 5 .17
福 井 正 人	公募委員	H19. 5 .18～H21. 5 .17
本 玉 元	武庫川女子大学教授	H19. 5 .18～H21. 5 .17
吉 田 和 志	兵庫県学校図書館協議会会長 (県立柏原高等学校長)	H19. 5 .18～H21. 5 .17
渡 邊 隆 弘	帝塚山学院大学准教授	H19. 5 .18～H21. 5 .17

(2) 開催状況

第 1 回

日 時 平成19年 7 月24日 (火) 14時～16時

場 所 県立図書館

主な協議事項 当館の運営状況及び19年度の主な事業について

第 2 回

日 時 平成20年 3 月14日 (金) 10時～12時

場 所 県立図書館

主な協議事項 19年度事業報告及び20年度の課題及び主な事業について



## 7 沿 革

昭和44年 (1969)	7月	県立図書館等調査委員会設置
昭和45年 (1970)	7月	県立図書館等建設調査委員会設置
昭和46年 (1971)	4月	県立図書館設立準備室設置 (神戸市灘区王子町)
昭和48年 (1973)	7月	起 工
昭和49年 (1974)	7月	建物本体工事竣工
	10月	開 館
	10月	「兵庫県立図書館の設置及び管理に関する条例」施行
	10月	「兵庫県立図書館管理規則」施行
	10月	「兵庫県立図書館協議会の組織及び運営に関する規則」公布・施行
	10月	中央視聴覚ライブラリー移管 (神戸視聴覚ライブラリーから)
昭和51年 (1976)	4月	相互協力室設置
	4月	「兵庫県立図書館利用規則」公布・施行
	5月	協力貸出開始
	8月	「音楽資料室」開設
昭和54年 (1979)	4月	協力課設置
昭和57年 (1982)	9月	「ビデオライブラリー室」開設
昭和58年 (1983)	4月	託送便貸出開始
昭和59年 (1984)	10月	「図書館学資料コーナー」開設
平成元年 (1989)	4月	コンピュータシステム導入、JAPAN MARC採用
平成5年 (1993)	5月	「図書活用県民運動」実施
平成6年 (1994)	8月	「外国語資料コーナー」開設
平成7年 (1995)	1月	阪神・淡路大震災により被災
	11月	「フェニックス・ライブラリー」開設
平成8年 (1996)	10月	巡回業務開始
平成9年 (1997)	1月	来館者数100万人到達
平成11年 (1999)	3月	新情報提供システム (新コンピュータシステム) 導入
	4月	TRC MARC採用、NDC9版へ変更
	9月	ひょうご図書館情報ネットワーク (HALネット) 運行開始
平成13年 (2001)	9月	図書館協議会の公開開始
	11月	来館者への直接貸出開始
平成14年 (2002)	4月	携帯端末機からの蔵書検索開始
	4月	ひょうご“本だいすきっ子”プラン事業開始
	6月	図書館ボランティア活動開始
平成15年 (2003)	1月	E-メールによるレファレンスサービス開始 (兵庫県関係)
	3月	図書館協議会に公募委員 (2名) を追加委嘱
	7月	県民のための図書館利活用講座 (オープン・ライブラリー) 開始
平成16年 (2004)	3月	直接貸出による貸出冊数10万冊達成
	8月	来館者数200万人到達
	9月	「開館30周年記念式典及び講演会」の実施
	10月	E-メールによるレファレンスサービス本格実施
平成17年 (2005)	1月	遠隔地利用者返却システム本格実施
	3月	緊急雇用創出事業 (H15～) の成果として「兵庫県郷土資料総合目録」 (冊子・CD) 及び「兵庫県郷土雑誌記事索引」 (冊子・CD) を刊行
	3月	蔵書冊数50万冊突破
	8月	「県立図書館お役立ち講座」 (図書館職員による出前講座) の派遣開始
平成18年 (2006)	4月	「子ども読書活動推進支援室」開設
	7月	閉館時間を17:00から18:00までに延長 (試行)
平成19年 (2007)	1月	ひょうご図書館情報ネットワークシステムを更新し、新ひょうご図書館情報ネットワークシステムとして運用開始
	4月	インターネットによる貸出予約・県立及び市町立図書館での受取開始
	12月	国立国会図書館総合目録へデータ提供開始
平成20年 (2008)	3月	中央視聴覚ライブラリー廃止

## 8 新ひょうご図書館情報ネットワーク（新HALネット）の概要

新ひょうご図書館情報ネットワークはクライアント・サーバ方式で館内LANを構築し、コンピュータにより図書館業務全般を管理するとともに、館内・館外利用者にインターネット等の活用により、蔵書情報の公開を行うシステムである。

前身のひょうご図書館情報ネットワークは平成11年9月より運行開始したが、高速で安全な最新の図書館情報サービスを提供するため、コンピュータ機器を更新し、平成19年1月から新ひょうご図書館ネットワークシステムとして運用を開始した。更に平成19年4月からは、総合目録参加館を大幅に拡大し、個人向けインターネット予約貸出を開始するなど、さらに利便性を向上させ、本格的運用を開始した。

### 1 インターネットによる情報の提供

#### (1) 蔵書情報等の公開

- ① 県立図書館蔵書の検索。(携帯端末にも対応)
- ② 検索した図書の貸出申込。(最寄りの図書館での貸出資料の受取返却)
- ③ 利用者本人の貸出状況等の照会・回答。
- ④ 希望者への新着図書等のお知らせメールの配信。
- ⑤ 県内図書館総合目録の活用。(インターネットで蔵書検索を公開している県内すべての公共図書館の蔵書が一斉検索できる)

#### (2) レファレンスの充実

メールによるレファレンスの受付・回答。

#### (3) ホームページの充実

ホームページを活用した、県立図書館や県内図書館の情報提供。

#### (4) 国立国会図書館総合目録へのデータ提供

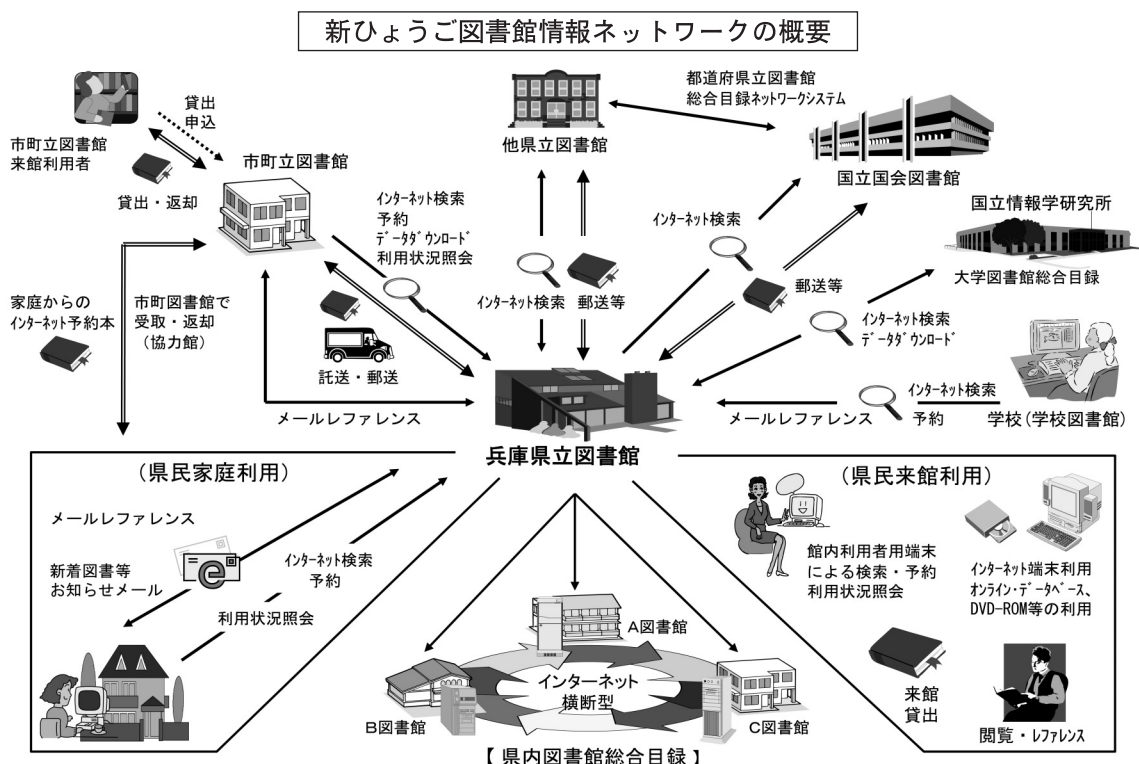
### 2 来館利用者への情報の提供

#### (1) 蔵書検索

蔵書検索用端末を館内に設置。用途に応じて、操作の簡易なタッチパネル式と漢字入力や複合検索等が可能なキーボード式の2種類を設置。

#### (2) インターネットの閲覧・検索

インターネット閲覧・検索用パソコン12台設置、利用者用WEBデータベースを導入。



## 9 平成19年度予算・決算と平成20年度予算

(単位：千円)

事 項	当初予算	補正後 予 算	決 算	事 業 概 要	20 年 度 予 算
維持運営費	44,432	43,872	43,872	維持管理費 43,872	38,441
資料整備費	58,000	58,000	58,000	図書購入費 43,126 マイクロフィルム等購入費 6,348 電子資料購入費 70 雑誌購入費 5,158 新聞購入費 1,116 その他資料費 2,182	35,515
資料収集整理費	16,453	16,453	16,453	蔵書データ電算処理費 16,453	8,810
新ひょうご図書館情報ネットワークシステムの構築	23,940	23,940	23,940	新システム運用経費 23,940	23,940
ひょうご子どもの読書の推進費	637	637	637	子どもの読書活動推進事業費 637	393
全国図書館大会 兵庫大会開催費					1,000
計	143,462	142,902	142,902	142,902	108,099

## 10 平成19年度資料収集状況

### (1) 資料別所蔵数

#### ① 図書等

区分	種別	図書 (冊)	雑誌 (種) (部)	新聞 (紙) 市町広報紙含む (種) (部)	マイクロフィルム		電子資料 (枚)	地図 (空中写真) (含む) (枚)
					ロール (巻)	フィッシュ (枚)		
平成19年度増加数	購入	9,585	△ 7		513	1,085	14	256
	受贈	4,192	△ 7				125	18
	委託作製		10	2				
	その他	15	10	2				
	除籍	△ 19			△ 1			△ 78
	計	13,773	3	2	512	1,085	139	196
平成20年3月末総数	購入	314,728	337	13	7,342	1,085	160	6,308
	受贈	205,900	337	25			470	3,625
	委託作製		2,582	337				
	その他	23,759	2,582	337				6
	計	544,387	2,919	350	7,342	1,085	630	9,939
			3	2				
			3	2				

#### ② 視聴覚資料

区分	種別	映画フィルム (巻)	ビデオテープ・ディスク (巻) (枚)	レコード (枚)	C D (枚)	録音テープ (巻)	スライド (組)
平成19年度増加数	受贈				20		
	委託作製						
	その他						
	除籍						
	計				23		
	平成20年3月末総数	購入	28	1,475	2,317	386	9
受贈		1	1,687	58	233	300	
委託作製			1,088				
その他		232	4			23	1
計		261	2,813	2,375	619	332	3
		1,691					

## (2) 分類別蔵書数

区分 分類	一 般	郷 土	合 計	百 分 比
総 記	37,733	2,389	40,122	7.4
哲学・宗教	24,534	915	25,449	4.7
歴史・地理	58,660	10,977	69,637	12.8
社会科学	125,168	30,263	155,431	28.6
自然科学	35,833	3,157	38,990	7.2
工 学	45,923	4,511	50,434	9.3
産 業	34,992	6,376	41,368	7.6
芸 術	39,723	5,850	45,573	8.4
語 学	10,526	178	10,704	2.0
文 学	57,064	9,615	66,679	12.2
合 計	470,156	74,231	544,387	100%

## 11 平成19年度利用状況

(1) ホームページアクセス数及び蔵書検索数 (件)

ホームページアクセス数	210,832
蔵書検索数	1,076,962

(2) 開館・休館日数 (日)

開館日数	休館日数
279	86

(3) 館内利用

① 利用者数

(人)

室 月	調査相談室	郷土資料室	音楽資料室	ビデオライ ブラリー室	ミニシアター	ビデオ編集 機器利用	計
4月 (23)	7,790 (338.7)	4,071 (177.0)	10 (0.4)	3 (0.1)	34 (34.0)	0 (0.0)	11,908 (517.7)
5月 (14)	5,419 (387.1)	2,650 (189.3)	2 (0.1)	1 (0.1)	5 (5.0)	8 (0.6)	8,085 (577.5)
6月 (25)	11,343 (453.7)	5,360 (214.4)	11 (0.4)	0 (0.0)	48 (24.0)	1 (0.0)	16,763 (670.5)
7月 (25)	11,098 (443.9)	4,790 (191.6)	12 (0.5)	6 (0.2)	32 (16.0)	0 (0.0)	15,938 (637.5)
8月 (26)	12,216 (469.8)	5,330 (205.0)	16 (0.6)	3 (0.1)	19 (19.0)	1 (0.0)	17,585 (676.3)
9月 (24)	9,494 (395.6)	4,510 (187.9)	16 (0.7)	1 (0.0)	81 (40.5)	3 (0.1)	14,105 (587.7)
10月 (25)	9,685 (387.4)	4,670 (186.8)	19 (0.8)	2 (0.1)	48 (24.0)	4 (0.2)	14,428 (577.1)
11月 (23)	9,091 (395.3)	3,984 (173.2)	16 (0.7)	3 (0.1)	33 (16.5)	6 (0.3)	13,133 (571.0)
12月 (22)	8,701 (395.5)	3,792 (172.4)	14 (0.6)	1 (0.0)	36 (36.0)	1 (0.0)	12,545 (570.2)
1月 (23)	9,626 (418.5)	3,892 (169.2)	7 (0.3)	7 (0.3)	37 (18.5)	0 (0.0)	13,569 (590.0)
2月 (24)	9,643 (401.8)	4,010 (167.1)	15 (0.6)	3 (0.1)	45 (22.5)	6 (0.3)	13,722 (571.8)
3月 (25)	10,216 (408.6)	4,330 (173.2)	19 (0.8)	5 (0.2)	68 (34.0)	51 (2.0)	14,689 (587.6)
計 (279)	114,322 (409.8)	51,389 (184.2)	157 (0.6)	35 (0.1)	486 (24.3)	81 (0.3)	166,470 (596.7)

※ 月欄の下段は開館日数、室別欄の下段は1日平均人数

② 利用資料数

(ア) 図 書

(冊)

分類 計	総記	哲学 宗教	歴史 地理	社会 科学	自然 科学	工学	産業	芸術	語学	文学
162,729	9,108	8,705	45,303	30,597	11,441	13,843	9,611	13,926	6,743	13,452
100%	5.6	5.4	27.8	18.8	7.0	8.5	5.9	8.6	4.1	8.3

(イ) 雑 誌

(冊)

分類 計	総記	哲学 宗教	歴史 地理	社会 科学	自然 科学	工学	産業	芸術	語学	文学
38,524	6,744	1,064	5,794	8,310	1,710	2,620	5,723	3,448	866	2,245
100%	17.5	2.8	15.0	21.6	4.4	6.8	14.9	9.0	2.2	5.8

(ウ) 新聞・マイクロ・電子資料・県内地図等

(件)

分類 計	新聞原紙・縮刷版	マイク ロ フ ィ ル ム	電 子 資 料	県 内 地 図 ・ パ ン フ レ ッ ト 類
32,084	12,709	2,958	16	16,401

(エ) ビデオテープ・ディスク

(件)

分類 計	郷 土	震 災	そ の 他
53	33	17	3
100%	62.3	32.1	5.7

(オ) レコード・CD・録音テープ

(件)

分類 計	クラシック	ポピュラー	邦 楽	そ の 他
201	189	3	3	6
100%	94.0	1.5	1.5	3.0

(4) 複写利用

(件)

年間総数		1 件あたり枚数	1 日平均	
件数	枚数		件数	枚数
7,707	134,866	17.5	27.6	483.4

## (5) レファレンス

## ① 受付別件数

(件)

方法 区分	計	面 談	電 話	文 書	メ ー ル
件 数	44,431	23,676	20,349	101	305
百 分 比	100%	53.3	45.8	0.2	0.7
1日平均件数	159.3	84.9	72.9	0.4	1.1

## ② 部門・内容別件数

(件)

部門 内容	計	一 般	人 文	社 会	自 然 技 術	郷 土
所 在 調 査	13,025	11,020	—	—	—	2,005
書誌の事項調査	5,902	2,639	1,546	842	747	128
文 献 調 査	9,428	1,653	3,075	1,867	1,571	1,262
事 実 調 査	9,414	1,963	3,118	1,757	1,444	1,132
そ の 他	6,662	3,850	731	405	448	1,228
計	44,431	21,125	8,470	4,871	4,210	5,755
百 分 比	100%	47.5	19.1	11.0	9.5	12.9
1日平均件数	159.3	75.7	30.4	17.5	15.1	20.6

## (6) 個人貸出

## ① 登録人数

(人)

地区 計	神 戸	阪 神 南	阪 神 北	東 播 磨	北 播 磨	中 播 磨	西 播 磨	但 馬	丹 波	淡 路	県 外
12,800	4,873	279	138	6,479	276	387	136	17	26	105	84

## ② 地区別冊数

(冊)

地区 計	神 戸	阪 神 南	阪 神 北	東 播 磨	北 播 磨	中 播 磨	西 播 磨	但 馬	丹 波	淡 路	県 外
59,356	23,222	847	392	31,666	1,110	1,140	367	31	98	342	141

## ②-2 インターネット予約貸出 地区別冊数 (上記内数)

(冊)

地区 計	神 戸	阪 神 南	阪 神 北	東 播 磨	北 播 磨	中 播 磨	西 播 磨	但 馬	丹 波	淡 路	県 外
1,915	724	112	94	654	38	195	47	11	32	6	2



③ 分類別冊数 (冊)

分類 計	総記	哲学 宗教	歴史 地理	社会 科学	自然 科学	工学	産業	芸術	語学	文学
59,356	5,050	3,810	7,445	12,739	6,012	7,091	2,732	5,453	2,156	6,868

③-2 インターネット予約貸出 分類別冊数 (上記内数) (冊)

分類 計	総記	哲学 宗教	歴史 地理	社会 科学	自然 科学	工学	産業	芸術	語学	文学
1,915	150	103	214	577	265	176	72	161	28	169

(7) 協力貸出

① 館数 (館)

館種 計	公共図書館	学校図書館	大学・高専 図書館	公民館 図書室	その他	県外
247	85	4	5	7	3	143

② 館種別冊数 (冊)

館種 計		公共図書館	学校図書館	大学・高専 図書館	公民館 図書室	その他
県内	16,941	15,949	92	411	463	26
県外	494	477	0	14	0	3
計	17,435	16,426	92	425	463	29

③ 地区別冊数 (冊)

地区 計	神戸	阪神南	阪神北	東播磨	北播磨	中播磨	西播磨	但馬	丹波	淡路	県外
17,435	2,801	1,405	3,881	1,269	1,914	845	1,989	994	723	1,120	494

④ 分類別冊数 (冊)

分類 計	総記	哲学 宗教	歴史 地理	社会 科学	自然 科学	工学	産業	芸術	語学	文学	雑誌
17,435	909	1,714	3,010	3,430	1,492	1,077	663	2,012	308	2,570	250

## 12 平成19年度事業報告

### (1) 研修会等

#### ① 主催事業

期 日	事 業 名	会 場	参加者数	内 容
<b>図書館等職員研修講座</b>				
平19.6.14	館長研修	県立図書館	51	「多様化する図書館経営の現状と課題」 日本図書館協会理事長 塩見 昇
平19.7.20 平19.9.20	新任研修	県立図書館	39	「図書館職員としての心得」「図書の補修」 「選書について」「レファレンス入門」 「簡単な所蔵調査、文献調査」
平19.8.10	学校図書館職員研修	県立図書館	33	「学校図書館の現状と職員のかかわり」 兵庫教育大学大学院教授 廣岡 徹
平19.10.18 平19.11.15	レファレンス研修	県立図書館	32	「課題解決のためのレファレンス」
<b>読書活動指導者研修会</b>				
平19.11.6	読書講演会	県立図書館	97	「絵本の『絵』を読む」 梅花女子大学教授 香曾我部 秀幸
<b>子ども読書活動関連研修</b>				
平19.4.22	「子ども読書の日」 特別行事	県立図書館	90	「おはなしの世界へようこそ」紙芝居、手品、 ストーリーテリング
平19.6.6 ～12.5 (6日間)	子ども読書ボランティア 養成講座	県立図書館	109	ストーリーテリング中級講座 神戸親和女子大学非常勤講師 芦田 悦子
<b>読み聞かせ実践講座</b>				
平19.6.28	第1回	篠山市立 中央図書館	283	「わらべうた」(理論と実践) 梅花女子大学非常勤講師 山本 淳子
平19.7.26	第2回	南あわじ市 南淡図書館		
平19.9.27	第3回	県立図書館		
平19.10.25	第4回	福崎町立図書館		
平19.11.22	第5回	豊岡市立図書館		
平19.7.6	児童サービス担当者会	県立図書館	45	「最適の本を 最適の人に 最適の時期に」 前・太子町立図書館長 小寺 啓章
平20.2.1	子どもの読書活動推進 連絡会	県立図書館	86	「ブックトークにチャレンジしよう」 ブックトークスペシャリスト 北畑 博子 取り組み発表(市町図書館・学校・ボランティア)
平20.2.15	「子ども読書」 教養講座	県立図書館	59	「江戸期の子ども絵本を楽しむ －狐の出てくる作品－」 梅花女子大学教授 加藤 康子
<b>県民のための図書館利活用講座</b>				
平19.8.2 平19.11.2 平20.3.1	オープンライブラリー	県立図書館	48	明石公園いきものがたり(講義と自然観察)、 施設見学(書庫見学)、図書館資料やインター ネットを使った調べもの体験
<b>ふるさと歴史探訪セミナー</b>				
平19.6.9	第1回	県立のじ ぎく会館	23	「田辺聖子と神戸」
平19.7.21	第2回	県立図書館	15	「資料でめぐる北但馬あれこれ ～但馬牛、コウノトリ、温泉、余部鉄橋」
平19.10.6	第3回	姫路市立 城内図書館	21	「姫路の俳人・井上千山」
平19.11.16	第4回	三田市立図書館	29	「城下町三田～城跡と青磁を訪ねて～」
平20.2.23	第5回	県立図書館	37	「浪漫 淡路文学散歩 ～古事記、泡鳴、青嵐から阿久悠まで～」

期 日	事 業 名	会 場	参加者数	内 容
ミニシアター				
平19.8.11	平和祈念上映会	県立図書館	19	朗読ライブ（朗読ボランティア・声のかけ橋） ビデオ上映「平和の礎 ～語り継ぐ戦争体験の労苦～」
平20.1.12	震災上映会	県立図書館	16	朗読ライブ（朗読ボランティア・声のかけ橋） ビデオ上映「地球が動いた日」
平20.1.19			21	ビデオ上映「映像記録 阪神大震災」
第2・4 土曜日	ビデオミニシアター （計17回）	県立図書館	430	洋画・邦画などの上映 上映作品関連の本の朗読やブックトーク

② その他の事業

期 日	事 業 名	参加者数	内 容
平19.4.1 ～5.2(前期) 平19.5.18 ～6.20(後期)	「昭和の日」記念資料展	—	「昭和の日」を記念しての資料展示 前期：昭和の子どもの読み物と雑誌 後期：昭和をいろいろの道具と子どものころの思い出
平19.4.1 ～平20.3.20 （計10回）	常設資料展示	—	その時々話題に関連した資料展示 「世界の建築を訪ねて」、「ノーベル文学賞受賞者特集」、 「外国語絵本のクリスマス」、「日本の世界遺産」等
平20.3.21 ～5.2	菓子資料展示 「お菓子の夢」展	—	姫路城周辺で開催される、第25回全国菓子大博覧会を 記念して「お菓子」をテーマにした資料展示
平19.5.2 ～平20.2.22 （計17回）	県立図書館お役立ち講座	353	読書活動の推進及び情報収集能力の向上のため、県内 で開催される研修会等に講師として職員を派遣する
平19.7.27	ひょうごユースセミナー （サマースクール）	11	「本だいすきっ子大集合 ～図書館探検と自分だけの絵本づくり～」 朗読サービス体験・絵本づくり
平19.6.5 ～11.16 （4日間×3）	トライやる・ウィーク	33	地域での社会体験実習 目録作成、書庫出納、図書の装備等の業務を実習

(2) 刊行物等

名 称	区 分	発行ナンバー及び年度	発 行 年 月	発行部数
要 覧		平成19年度	平成19年5月	1,000部
く す の 木		No.68	平成19年7月	2,000部
		No.69	平成20年3月	2,000部
レ フ ェ レ ン ス の 樹		No.47～50	季 刊	各250部
新 着 図 書 案 内		No.300～310	月 刊	各1,000部
話 題 の 本		年 6 回	隔 月	各150部
千 支 の 話		年 1 回	平成19年12月	200部
ミニシアターだより		No.10～20	月 刊	各500部
兵庫県立図書館ホームページ		新しい情報に併せて随時更新		

## 13 平成20年度事業計画

### (1) 事業計画

項 目	平成20年度 (計画)	平成19年度 (実績)	平成18年度 (実績)
1 図書館資料の整備・充実			
(1) 図書受入れ(購入、寄贈)冊数 〔市町等からのリクエスト総数〕 〔応諾冊数(応諾率)〕	11,000冊 〔 － 800冊〕	13,773冊 〔 1,217冊 996冊(82%)〕	14,864冊 〔 955冊 801冊(84%)〕
(2) 年度末蔵書数	555,387冊	544,387冊	530,614冊
(3) 開架冊数	－	100,000冊	100,000冊
(4) 購入雑誌タイトル数	280種	337種	344種
(5) マイクロフィルム・電子資料等の 受入れ点数	100点	1,737点	138点
2 資料・情報の迅速・的確な提供			
(1) 資料貸出			
1) 図 書	78,000冊	76,791冊	68,593冊
2) 視聴覚資料	100本	125本	100本
(2) 調査相談(レファレンス)	45,000件	44,431件	38,323件
1) 市町立図書館等	(4,000件)	(3,943件)	(2,846件)
2) 県 民	(41,000件)	(40,488件)	(35,477件)
(3) 来館者	160,600人	166,470人	160,187人
1) 閲覧者数	(160,000人)	(165,711人)	(159,580人)
2) 視聴覚資料室、機器等利用者数	(600人)	(759人)	(607人)
(4) 図書・雑誌利用冊数	210,000冊	201,253冊	225,044冊
3 市町立図書館等支援、協力業務の推進			
(1) 図書館等職員研修講座、 図書館・公民館職員等研修会等	800人 〔内 子ども読書 活動推進事業〕 〔600人〕	785人 〔内 子ども読書 活動推進事業〕 〔663人〕	1,003人 〔内 子ども読書 活動推進事業〕 〔819人〕
(2) 市町立図書館等への巡回	82館	86館	81館
4 広報の充実			
(1) 図書館利活用講座等			
1) 図書館利活用講座等	150人	163人	294人
2) 読書講演会	－	97人	290人
3) トライやる・ウィーク等	30人	33人	31人
(2) HALネット			
1) ホームページへのアクセス件数	250,000件	210,832件	154,983件
2) 蔵書検索件数	1,200,000件	1,076,962件	517,895件
(3) 報道機関等へのパブリシティ	40件	39件	35件

(2) 研修会等

① 主催事業

事業名	趣 旨	対 象
子ども読書活動推進事業	「子ども読書活動推進」に向けた取組を行う県内図書館を様々な角度から支援するとともに、読書ボランティアの指導者養成、一般県民への啓発活動等に取り組む。	図書館等職員・学校職員・子ども読書ボランティア・一般県民
図書館等職員研修講座	公共図書館・公民館図書室等の館長及び新任職員を対象に研修を実施し、専門的資質の向上を図る。また、高度情報化社会の中、これからの図書館職員としての資質向上を目的とする。	公共図書館長
		図書館等職員
図書館利活用講座	オープン・ライブラリーとして、図書館見学と情報検索を体験する。ふるさと歴史探訪セミナーとして、図書館資料を活用し、ゆかりの地を探訪し、ふるさと兵庫への理解を深める。	一般県民
ビデオミニシアター	映画等の鑑賞を通じて県民文化の発展に資するとともに、所蔵資料の有効活用を図る。	一般県民
児童サービス担当者会	県内市町立図書館等が「子ども読書」に関するネットワークを構築し、子ども読書活動の推進をめざす。	図書館等職員
相互協力担当者連絡会	県内市町立図書館等の担当者の連携を図り、円滑な相互協力体制をめざす。	図書館等職員

② その他の事業

事業名	趣 旨	対 象
ひょうごユースセミナー（サマースクール）	図書館見学・アイマスク体験・朗読サービス体験・とびだす絵本づくり体験	小学生
トライやる・ウィーク	図書館業務体験活動（カウンター業務、資料整理、市町協力業務 ほか）	中学2年生
図書館司書課程図書館実習	図書館業務全般の実習	大学等の図書館司書課程を履修する学生

(3) 発行予定刊行物等

名称	区 分	発行ナンバー及び年度	発行年月	発行部数
要 覧		平成20年度	平成20年5月	1,000部
く す の 木		No.70 No.71	平成20年7月 平成21年3月	各2,000部
レファレンスの樹		No.51～54	季 刊	各250部
新着図書案内		No.311～321	月刊（5月を除く）	各1,100部
話 題 の 本		年 6 回	隔 月	各150部
千 支 の 話		年 1 回	平成21年1月	200部
ミニシアターだより		No.22～33	月 刊	各500部
兵庫県立図書館ホームページ		新しい情報に併せて随時更新		

## 14 中央視聴覚ライブラリー

### (1) 平成19年度資料収集状況

種別	16ミリ映画フィルム			8ミリ映画フィルム	ビデオテープ	録音テープ	スライド	DVD
	学校教育	社会教育	計(本)					
19年度増加数	0	0	0	0	1	0	0	32
20年3月末総数	691	674	1,365	3	1,662	198	18	67

### (2) 平成19年度利用状況

資料	区分 利用団体数	貸出本数			目的別利用延回数			目的別利用延人数		
		学校教育	社会教育	計(本)	学校教育	社会教育	計(回)	学校教育	社会教育	計(人)
16ミリ映画フィルム	13	18	4	22	139	4	143	5,482	205	5,687
ビデオテープ	13	21	82	103	31	88	119	666	11,297	11,963

注) 中央視聴覚ライブラリーは「視聴覚ライブラリー利用規則を廃止する規則(平成20年兵庫県教育委員会規則第2号)」により平成20年3月31日をもって廃止された。

県立図書館統計（抄）

年 度	蔵書冊数 (冊)	入館者数 (人)	1日平均利用 図書冊数(冊)	レファ レンス 数 (件)	貸出冊数(冊)			県内公 共図書 館数* <sup>3</sup> (館)
					個人 貸出* <sup>4</sup>	協 力 出	計	
昭和49 (1974)* <sup>1</sup>	42,569	9,347	139	963	—	—	—	25
昭和50 (1975)	63,029	21,649	169	1,783	—	—	—	26
昭和51 (1976)	67,962	22,668	181	2,619	—	3,496	3,496	27
昭和52 (1977)	74,986	26,818	202	4,991	—	10,155	10,155	27
昭和53 (1978)	84,088	28,538	236	5,036	—	11,356	11,356	28
昭和54 (1979)	97,186	28,542	262	7,568	—	12,250	12,250	28
昭和55 (1980)	108,803	28,777	287	8,539	—	12,840	12,840	30
昭和56 (1981)	121,933	27,136	257	9,611	—	13,786	13,786	32
昭和57 (1982)	135,603	29,936	228	7,648	—	12,366	12,366	34
昭和58 (1983)	150,524	39,426* <sup>2</sup>	202	7,423	—	6,504	6,504	34
昭和59 (1984)	167,514	42,892	202	6,009	—	7,723	7,723	37
昭和60 (1985)	182,514	43,033	182	7,271	—	8,003	8,003	37
昭和61 (1986)	197,534	46,028	232	7,672	—	8,238	8,238	39
昭和62 (1987)	211,876	44,840	219	7,598	—	13,205	13,205	39
昭和63 (1988)	225,456	53,964	185	7,618	—	16,494	16,494	42
平成元 (1989)	238,606	56,574	221	7,635	—	10,683	10,683	44
平成2 (1990)	252,136	54,133	267	8,900	—	10,256	10,256	47
平成3 (1991)	265,831	59,541	294	10,144	—	9,878	9,878	51
平成4 (1992)	281,969	61,051	353	12,525	—	8,638	8,638	54
平成5 (1993)	312,607	68,783	413	14,208	—	11,045	11,045	59
平成6 (1994)	338,649	69,756	422	13,059	—	12,830	12,830	60
平成7 (1995)	355,946	81,471	460	16,350	—	13,512	13,512	65
平成8 (1996)	374,580	93,947	506	20,438	—	12,784	12,784	68
平成9 (1997)	392,628	106,359	529	28,702	—	14,645	14,645	71
平成10 (1998)	408,194	127,991	605	34,053	—	15,759	15,759	72
平成11 (1999)	423,244	128,055	600	29,829	—	16,167	16,167	73
平成12 (2000)	437,624	132,825	664	32,894	—	20,565	20,565	74
平成13 (2001)	453,289	133,548	734	29,127	16,359	17,709	34,068	78
平成14 (2002)	469,672	145,352	829	37,176	42,361	15,267	57,628	79
平成15 (2003)	485,623	135,211	857	37,110	44,830	16,570	61,400	80
平成16 (2004)	500,828	145,792	610	34,731	47,802	16,459	64,261	87
平成17 (2005)	515,650	120,430	478	32,241	47,683	16,874	64,557	91
平成18 (2006)	530,614	160,187	589	38,323	51,581	17,012	68,593	96
平成19 (2007)	544,387	166,470	583	44,431	59,356* <sup>5</sup>	17,435	76,791	96

\* 1 昭和49年度の統計は開館後半年間。

\* 2 昭和58年度以降の入館者数は、音楽・ビデオライブラリー室利用者を含む。

\* 3 県内公共図書館数には県立図書館を含む。

\* 4 平成13年11月1日から個人貸出開始。

\* 5 平成19年4月1日から開始したインターネット予約貸出を含む。

## 兵庫県立図書館の設置及び管理に関する条例

(昭和49年3月27日)  
条例第31号

(設置)

第1条 県民の教育と文化の発展を図るため、図書館法（昭和25年法律第118号。以下「法」という。）の規定により兵庫県立図書館（以下「図書館」という。）を置く。

(位置)

第2条 図書館の位置は、明石市明石公園とする。

(業務)

第3条 図書館はその目的を達成するため、次に掲げる業務を行なう。

- (1) 図書館資料を収集し、整理し、及び保存すること。
- (2) 他の図書館及び図書室、公民館、博物館等との相互協力を行なうこと。
- (3) 図書館資料に係る調査相談に応じること。

2 図書館は、前項各号に掲げる業務のほか、図書館の目的を達成するために必要な業務を行なうことができる。

(職員)

第4条 図書館に、館長、専門的職員、事務職員、技術職員その他必要な職員を置く。

(入館の拒否等)

第5条 館長は、図書館に入館しようとする者が次の各号のいずれかに該当すると認められるときは、その者の入館を拒否することができる。

- (1) 他人に危害を及ぼし、若しくは迷惑となる行為をするおそれがあるとき、又はそのおそれのある物品、動物その他これらに類するものを携帯するとき。
- (2) 図書館の施設設備又は資料等を損傷するおそれがあるとき。

2 館長は、図書館に入館した者が前項各号のいずれかに該当すると認められるとき、又はその指示に従わないときは、その者に対して、退館を命ずることができる。

(原状回復義務)

第6条 図書館を利用する者は、その責めに帰すべき理由により、その施設、設備又は図書館資料を滅失し、又は損傷した場合においては、これらを原状に回復し、又はこれに要する経費を負担しなければならない。

(図書館協議会)

第7条 図書館に、法第14条第1項の規定により兵庫県立図書館協議会（以下「協議会」という。）を置く。

2 協議会は、委員15人以内で組織する。

3 委員の任期は、2年とし、委員が欠けた場合における補欠の委員の任期は、前任者の残任期間とする。ただし、委員は、再任されることができる。

(補則)

第8条 この条例に定めるもののほか、図書館の管理並びに協議会の組織及び運営に関して必要な事項は、教育委員会規則で定める。

附 則

この条例は、昭和49年10月1日から施行する。



## 兵庫県立図書館 利用案内

### 開館時間

- ・ 9:30から18:00まで

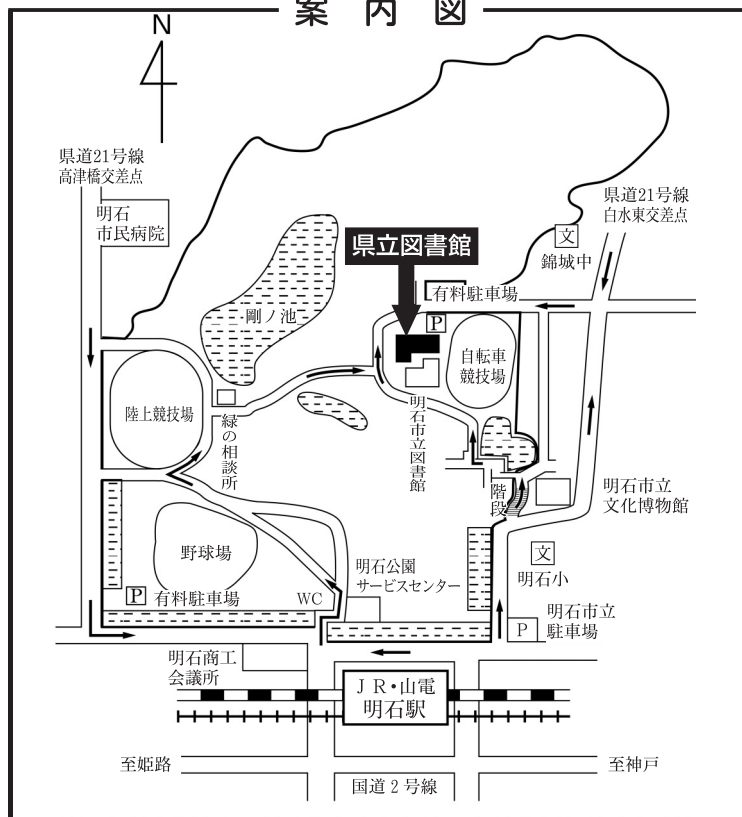
### 休館日

- ・ 毎週月曜日
- ・ 毎月第3木曜日
- ・ 国民の祝日
- ・ 年末年始（12月29日から1月3日まで）
- ・ 特別整理期間（春季に2週間）

### 貸出

- ・ 7冊 3週間以内

## 案内図



J R・山陽電鉄明石駅下車北800m 徒歩約10分

## 平成20年度 要 覧

(平成19年度事業報告)

平成20年5月発行

### 兵庫県立図書館

〒673-8533 明石市明石公園1番27号

T E L (078) 918-3366 (代表)

(078) 918-3377 (レファレンス)

F A X (078) 913-9229

(078) 918-2500 (貸出)

ホームページ <http://www.library.pref.hyogo.jp>