

平成19年度要覧

(平成18年度事業報告)

兵庫県立図書館

目 次

1	運 営 方 針	1
2	事 業 体 系 図	2
3	組 織	3
4	職 員 構 成	3
5	施 設 の 概 要	4
	平 面 図	5
6	図 書 館 協 議 会	6
7	沿 革	7
8	新ひょうご図書館情報ネットワーク（新HALネット）の概要	8
9	平成18年度予算・決算と19年度予算	9
10	平成18年度資料収集状況	10
	(1) 資料別所蔵数	10
	(2) 分類別蔵書数	11
11	平成18年度利用状況	12
	(1) ホームページアクセス数及び蔵書検索数	12
	(2) 開館・休館日数	12
	(3) 館内利用	12
	(4) 複写利用	13
	(5) レファレンス	14
	(6) 個人貸出	14
	(7) 協力貸出	15
12	平成18年度事業報告	16
	(1) 研修会等	16
	(2) 刊行物等	17
13	平成19年度事業計画	18
	(1) 事業計画	18
	(2) 研修会等	19
	(3) 発行予定刊行物等	19
14	中央視聴覚ライブラリー	20
	(1) 平成18年度資料収集状況	20
	(2) 平成18年度利用状況	20
資料		
	県立図書館統計（抄）	21
	兵庫県立図書館の設置及び管理に関する条例	22
	職 員 一 覧	23
附		
	兵庫県内公共図書館一覧	24

※ 資料・利用状況等のデータは、特に断りのない限り、平成18年度末現在の数字です。

1 運 営 方 針

基本的な考え方

兵庫県立図書館は、県民の多様化、高度化する生涯学習ニーズに対応するため、資料の整備・充実を図り、調査相談業務の質的向上をめざすとともに、市町立図書館等に対し積極的な支援・協力をを行い、全県レベルでの資料・情報提供の充実を図る。

基 本 方 針

①図書館資料の整備・充実

- ・学術的・専門的な図書及び参考図書を中心に収集
- ・兵庫県関係郷土・行政資料を網羅的に収集
- ・行政資料（中央官庁、都道府県、近畿圏の主要なもの）を収集
- ・外国語資料は、参考図書及び多文化理解のための図書を収集
- ・逐次刊行物、パンフレット、マイクロ写真資料、地図資料、視聴覚資料等の収集

②資料・情報の迅速・的確な提供

- ・県民の調査研究への援助
- ・県内各図書館等への協力レファレンスの充実
- ・書誌、目録、索引類の整備・充実及び所蔵資料のデータベース化の推進
- ・コンピュータを有効に活用した情報提供、レファレンス機能、資料提供機能、ネットワーク機能の向上

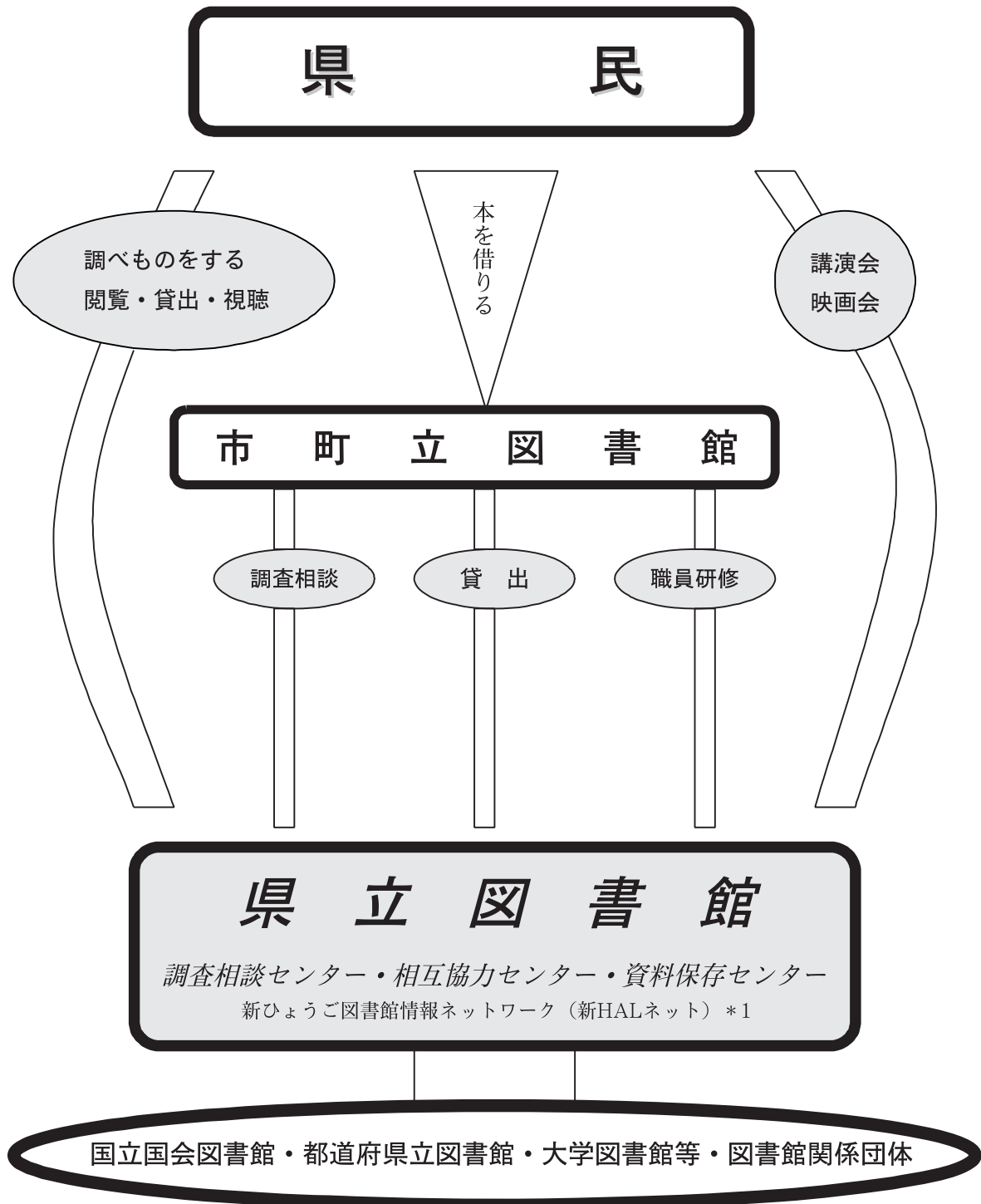
③市町立図書館等の支援・協力業務の推進

- ・図書館間相互協力による資料相互貸借の充実
- ・県内図書館等職員の研修事業の展開
- ・国立国会図書館、都道府県立図書館等及び図書館関係団体との連携

④図書館利活用の促進を図る広報活動の展開

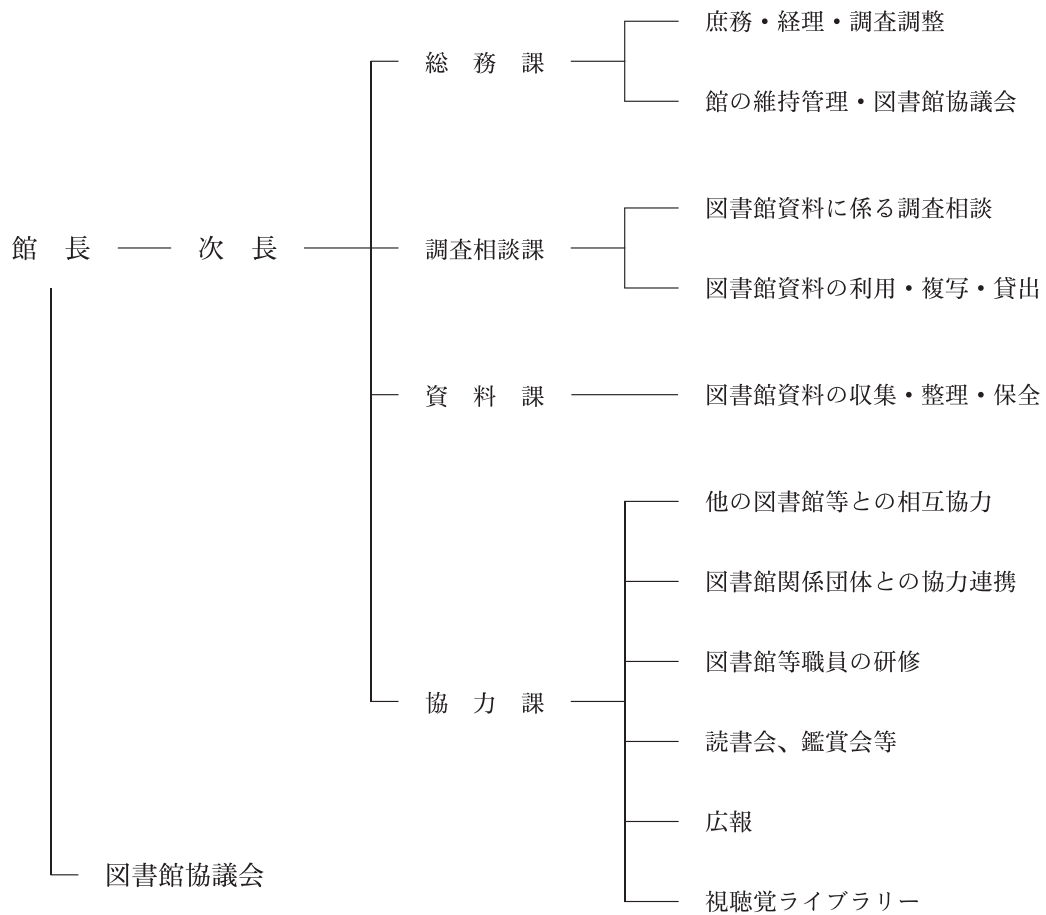
- ・新ひょうご図書館情報ネットワーク（新HALネット）の充実
- ・読書講演会や図書館利活用講座等の実施
- ・図書館事業の報道機関等への積極的な情報提供

2 事業体系図



*1 新ひょうご図書館情報ネットワーク（新HALネット）については、P.8を参照

3 組 織



4 職 員 構 成

平成19年4月1日現在 (38人)

区 分	事 務 職	技能労務職	計	非 常 勤 嘱 託 員	臨 時 的 任 用 職 員 【育児休業代替】	合 計
		自動車運転員				
総 務 課	5 (0)	1	6 (0)	3 (0)		9 (0)
調 査 相 談 課	12 (11)		12 (11)	1 (1)	1 (1)	14 (13)
資 料 課	7 (7)		7 (7)	1 (1)		8 (8)
協 力 課	6 (4)		6 (4)		1 (1)	7 (5)
計	30 (22)	1	31 (22)	5 (2)	2 (2)	38 (26)

※ 館長 (非常勤)・次長は総務課に含める
 ※ () 内は司書有資格者数

5 施設の概要

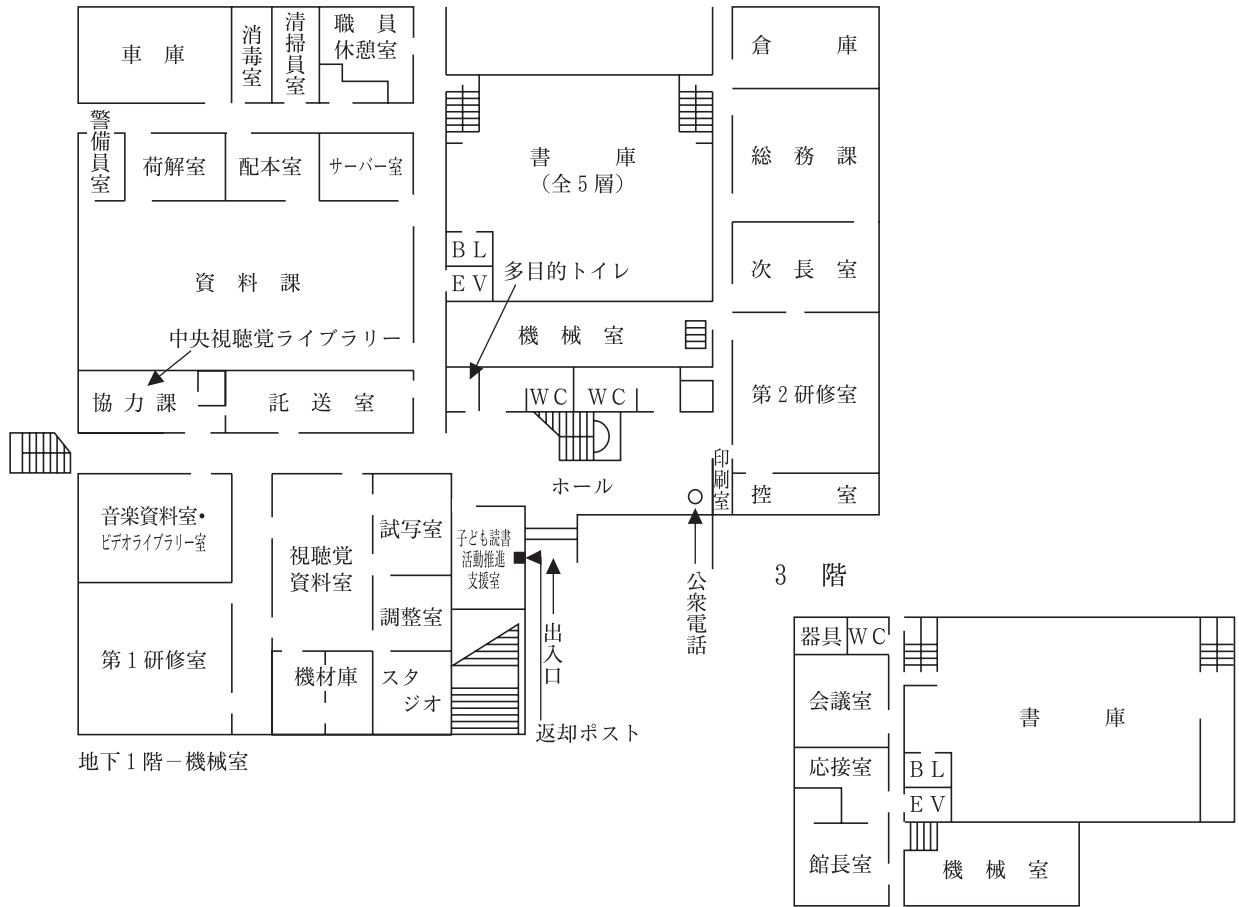
- ・ 位 置 明石市明石公園 1 番27号
- ・ 敷地面積 5,207㎡ ・ 延べ面積 8,129㎡
- ・ 構 造 鉄筋コンクリート造、地上 3 階、地下 1 階 ・ 書庫 5 層

建物面積内訳

階 別	室 名	面積㎡	備 考
1 階	事 務 室	486	次長室・総務課・協力課・資料課
〃	研 修 室	243	第 1 研修室108㎡・第 2 研修室135㎡
〃	音 楽 資 料 室 ビデオライブラリー室	81	レコード・CD・カセットテープ・ ビデオテープ
〃	視 聴 覚 室	252	試写室・スタジオ・調整室・視聴覚資料室
〃	子ども読書活動 推進支援室	68	
〃	書 庫 (第 1 層)	361	
〃	そ の 他	1,480	ホール・車庫・倉庫・廊下・階段・便所等
(1 階小計)		(2,971)	
2 階	調 査 相 談 室	1,440	閲覧席・受付相談コーナー・複写コーナー・外国語資料 コーナー・図書館学資料コーナー・登録・貸出・返却
〃	郷 土 資 料 室	504	閲覧席・受付相談コーナー・新聞コーナー・複写コーナー・ フェニックス・ライブラリーコーナー
〃	書 庫 (第 3 層)	361	
〃	そ の 他	530	ホール・階段・便所等
(2 階小計)		(2,835)	
3 階	館 長 室	240	館長室・応接室・会議室・物品庫
〃	書 庫 (第 4 層)	361	
〃	そ の 他	210	廊下・階段・機械室等
(3 階小計)		(811)	
1~2階中層	書 庫 (第 2 層)	439	
3階~塔屋中層	書 庫 (第 5 層)	451	
地 階	機 械 室	519	地下中 2 階の監視員室を含む
塔 屋	機 械 室	103	
計		8,129	

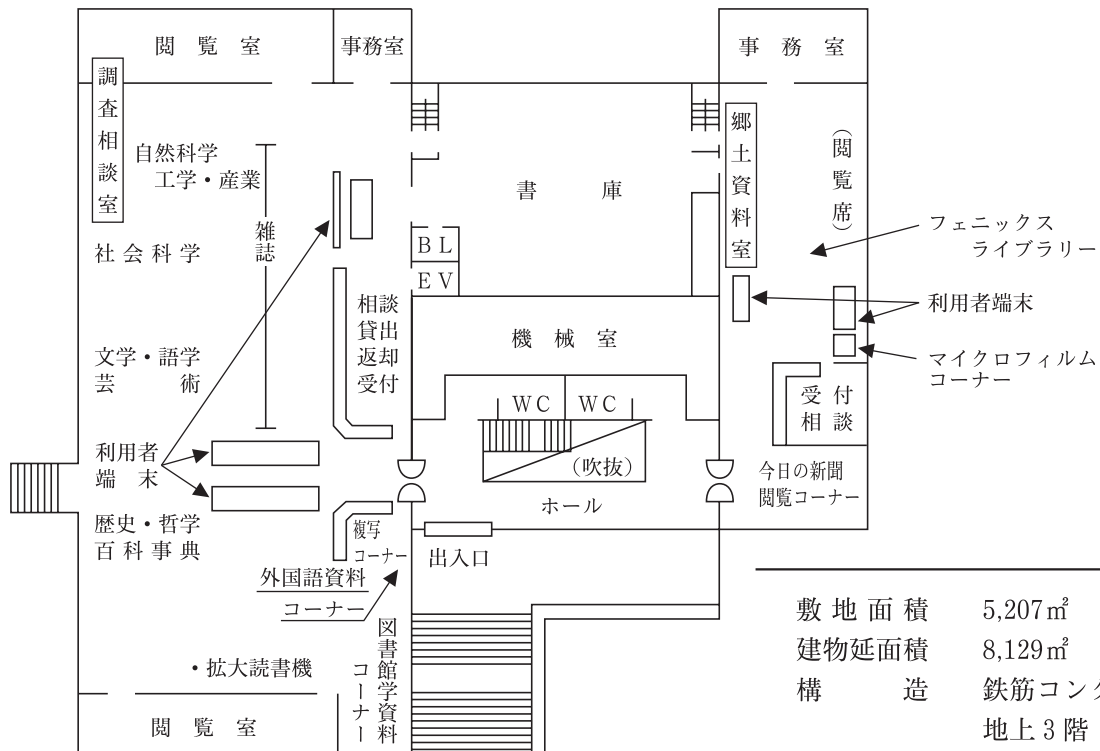
平 面 図

1 階



地下1階—機械室

2 階



敷地面積	5,207㎡
建物延面積	8,129㎡
構 造	鉄筋コンクリート造
	地上3階 地下1階建

6 図書館協議会

(1) 委員 (12名)

(順不同)

氏 名	職 名 (委嘱時)	任 期
尼 川 洋 子	独立行政法人国立女性教育会館客員研究員・ コーディネーター	H19.5.18～H21.5.17
岩 木 啓 子	ライフデザイン研究所FLAP代表	H19.5.18～H21.5.17
尾 崎 美 紀	詩人・童話作家	H19.5.18～H21.5.17
喜 多 泰 志	神戸市立中央図書館長	H19.5.18～H21.5.17
芝 勝 徳	神戸市外国語大学教授	H19.5.18～H21.5.17
浜 脇 由 季	公募委員	H19.5.18～H21.5.17
林 芳 樹	神戸新聞社論説副委員長	H19.5.18～H21.5.17
広 渡 純 子	聖和大学短期大学部教授	H19.5.18～H21.5.17
福 井 正 人	公募委員	H19.5.18～H21.5.17
本 玉 元	武庫川女子大学教授	H19.5.18～H21.5.17
吉 田 和 志	兵庫県学校図書館協議会会長 (県立柏原高等学校長)	H19.5.18～H21.5.17
渡 邊 隆 弘	帝塚山学院大学准教授	H19.5.18～H21.5.17

(2) 開催状況

第 1 回

日 時 平成18年 9月22日 (金) 14時～16時

場 所 県立図書館

主な協議事項 当館の運営状況、利用状況及び当面する諸問題について

第 2 回

日 時 平成19年 3月12日 (月) 14時～16時

場 所 県立図書館

主な協議事項 当館の運営状況、利用状況及び当面する諸問題について

7 沿 革

昭和44年 (1969)	7月	県立図書館等調査委員会設置
昭和45年 (1970)	7月	県立図書館等建設調査委員会設置
昭和46年 (1971)	4月	県立図書館設立準備室設置 (神戸市灘区王子町)
昭和48年 (1973)	7月	起 工
昭和49年 (1974)	7月	建物本体工事竣工
	10月	開 館
	10月	「兵庫県立図書館の設置及び管理に関する条例」施行
	10月	「兵庫県立図書館管理規則」施行
	10月	「兵庫県立図書館協議会の組織及び運営に関する規則」公布・施行
	10月	中央視聴覚ライブラリー移管 (神戸視聴覚ライブラリーから)
昭和51年 (1976)	4月	相互協力室設置
	4月	「兵庫県立図書館利用規則」公布・施行
	5月	協力貸出開始
	8月	「音楽資料室」開設
昭和54年 (1979)	4月	協力課設置
昭和57年 (1982)	9月	「ビデオライブラリー室」開設
昭和58年 (1983)	4月	託送便貸出開始
昭和59年 (1984)	10月	「図書館学資料コーナー」開設
平成元年 (1989)	4月	コンピュータシステム導入、JAPAN MARC採用
平成5年 (1993)	5月	「図書活用県民運動」実施
平成6年 (1994)	8月	「外国語資料コーナー」開設
平成7年 (1995)	1月	阪神・淡路大震災により被災
	11月	「フェニックス・ライブラリー」開設
平成8年 (1996)	10月	巡回業務開始
平成9年 (1997)	1月	来館者数100万人到達
平成11年 (1999)	3月	新情報提供システム (新コンピュータシステム) 導入
	4月	TRC MARC採用、NDC9版へ変更
	9月	ひょうご図書館情報ネットワーク (HALネット) 運行開始
平成13年 (2001)	9月	図書館協議会の公開開始
	11月	来館者への直接貸出開始
平成14年 (2002)	4月	携帯端末機からの蔵書検索開始
	4月	ひょうご“本だいすきっ子”プラン事業開始
	6月	図書館ボランティア活動開始
平成15年 (2003)	1月	Eメールによるレファレンスサービス開始 (兵庫県関係)
	3月	図書館協議会に公募委員 (2名) を追加委嘱
	7月	県民のための図書館利活用講座 (オープン・ライブラリー) 開始
平成16年 (2004)	3月	直接貸出による貸出冊数10万冊達成
	8月	来館者数200万人到達
	9月	「開館30周年記念式典及び講演会」の実施
	10月	Eメールによるレファレンスサービス本格実施
平成17年 (2005)	1月	遠隔地利用者返却システム本格実施
	3月	緊急雇用創出事業 (H15～) の成果として「兵庫県郷土資料総合目録」 (冊子・CD) 及び「兵庫県郷土雑誌記事索引」 (冊子・CD) を刊行
	3月	蔵書冊数50万冊突破
	8月	「県立図書館お役立ち講座」 (図書館職員による出前講座) の派遣開始
平成18年 (2006)	4月	「子ども読書活動推進支援室」開設
	7月	閉館時間を17:00から18:00までに延長 (試行)
平成19年 (2007)	1月	ひょうご図書館情報ネットワークを更新し、新ひょうご図書館情報ネットワークとして運用開始。
	4月	インターネットによる貸出予約・市町立図書館での受取開始

8 新ひょうご図書館情報ネットワーク（新HALネット）の概要

新ひょうご図書館情報ネットワークはクライアント・サーバ方式で館内LANを構築し、図書館業務全般にわたるコンピュータ化を図るとともに、館内利用者にはOPACで、外部にはインターネットを活用して、蔵書情報を公開するものである。

前身のひょうご図書館情報ネットワークは平成11年9月より運行開始したが、新しいネットワークの構築により最新の図書館情報サービスを提供するため、平成19年1月にコンピュータ機器を更新した。更に、平成19年4月からは総合目録参加館の大幅拡大や、個人向けインターネット予約の開始など、利便性を向上させ本格稼働を開始した。

1 インターネットによる情報の提供

(1) 蔵書情報等の公開

- ① 県民はいつでもインターネットを通じて、県立図書館の蔵書検索を行うことができる。
- ② 検索に続いて貸出申込みできる。地域館で貸出資料の受取返却も出来る。
- ③ インターネットによる利用状況照会、メールマガジン配信
- ④ 携帯端末機から蔵書検索が可能である。
- ⑤ 県内図書館の所蔵資料が一度に検索できる、県内図書館総合目録の参加館が拡大し（87館）、より便利になった。

(2) レファレンスの充実

国立国会図書館、国立情報学研究所、他県立図書館等とインターネットで接続して、県民等からのレファレンスの充実を図る。

(3) 県内公共図書館情報の提供及び情報交換

県内公共図書館の所在地、利用案内、館の特徴等の情報を写真なども交えて提供するとともに、県内公共図書館間の情報の提供や交換のための掲示板を開設。

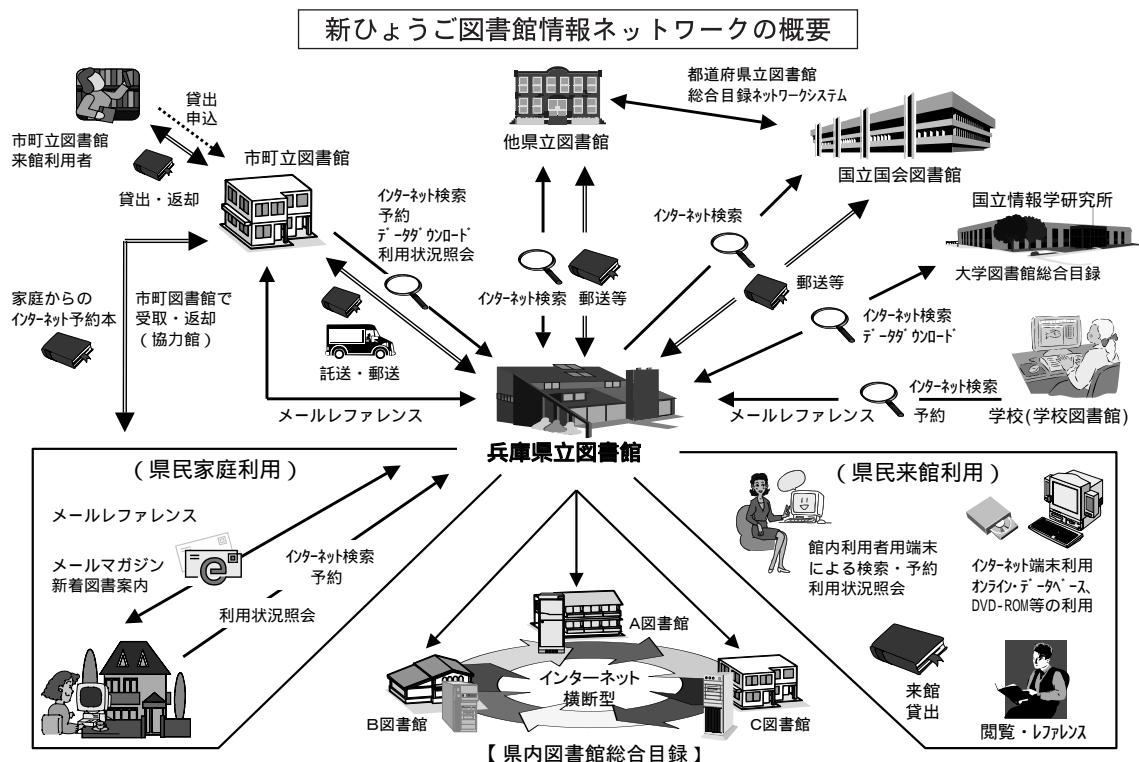
2 来館利用者への情報の提供

(1) OPACによる蔵書検索

蔵書検索用のOPACを館内に設置する。OPACは用途に応じて、操作の簡易なタッチパネル式と漢字入力や複合検索等が可能なキーボード式の2種類を設置。

(2) インターネット・CD-ROMの閲覧、検索

インターネット検索用パソコン12台設置、利用者用WEBデータベースを導入、CD-ROMを閲覧、検索用のコンピュータも設置。



9 平成18年度予算・決算と平成19年度予算

(単位：千円)

事 項	当初予算	補正後 予 算	決 算	事 業 概 要	19 年 度 予 算
維持運営費	51,676	55,746	55,746	維持管理費 55,746	44,432
資料整備費	58,000	61,000	61,000	図書購入費 49,295 マイクロフィルム等購入費 831 電子資料購入費 70 雑誌購入費 6,154 新聞購入費 1,125 その他資料費 525 宮本博司氏寄附資料費(※1) 3,000	58,000
資料収集整理費	17,408	17,408	17,408	蔵書データ電算処理費 17,408	16,453
新ひょうご図書館情報ネットワークシステムの構築	11,972	5,986	5,986	新システム運用経費 5,986	23,940
ひょうご子どもの読書の推進費	809	809	809	子どもの読書活動推進事業費 809	637
ユニバーサル社会推進費		7,433	7,433	ユニバーサル化工事 7,433	—
計	139,865	148,382	148,382	148,382	143,462

※1 宮本博司氏（元社団法人兵庫県建築士事務所協会会長、宝塚市在住）から県に対して寄附があり、県立図書館には、建築学関係の図書を購入し建築学の発展のため広く県民の利用に供するご趣旨で、3,000千円をいただきました。県立図書館では、寄附者の趣旨に沿うよう構造計算などの基本書や建築雑誌の復刻版などの図書を購入しました。

10 平成18年度資料収集状況

(1) 資料別所蔵数

① 図書等

種別 区分		図書 (冊)	雑誌 (種部)	新聞 (紙) 市町広報紙含む (種部)	マイクロ フィルム (巻)	電子資料 (枚)	地図 (空中写真) (枚)
平成 18 年 度 増 加 数	購入	10,372	2		96	15	112
	受贈	4,397	4	20		27	
	委託作製		4	20			
	その他	226		20			
	除籍	△ 31			△ 1		△ 41
	計	14,964	6	20	95	42	71
			6	20			
平成 19 年 3 月 末 総 数	購入	305,160	344	13	6,830	146	6,130
	受贈	201,710	344	25		345	3,607
	委託作製		2,572	25			
	その他	23,744		335			6
	計	530,614	2,916	348	6,830	491	9,743
			2,916	360			
				360			

② 視聴覚資料

種別 区分		映画フィルム (巻)	ビデオテープ・ディスク (巻) (枚)	レコード (枚)	C D (枚)	録音テープ (巻)	スライド (組)
平成 18 年 度 増 加 数	購入						
	受贈						
	委託作製						
	その他						
	除籍						
	計						
平成 19 年 3 月 末 総 数	購入	28	1,475	2,317	383	9	2
	受贈	1	1,687	58	213	300	
	委託作製		1,088				
	その他	232	4			23	1
	計	261	2,813	2,375	596	332	3
		1,691					

(2) 分類別蔵書数

区分 分類	一 般	郷 土	合 計	百 分 比
総 記	36,952	2,315	39,267	7.4
哲学・宗教	23,995	879	24,874	4.7
歴史・地理	57,247	10,571	67,818	12.8
社会科学	121,708	29,241	150,949	28.5
自然科学	34,883	2,999	37,882	7.1
工 学	44,640	4,331	48,971	9.2
産 業	34,181	6,206	40,387	7.6
芸 術	38,662	5,607	44,269	8.3
語 学	10,334	176	10,510	2.0
文 学	56,107	9,314	65,421	12.3
分類済計	458,709	71,639	530,348	99.9
未 分 類			266	0.1
合 計			530,614冊	100%

11 平成18年度利用状況

(1) ホームページアクセス数及び蔵書検索数（件）

ホームページアクセス数	1 5 4, 9 8 3
蔵書検索数	5 1 7, 8 9 5

(2) 開館・休館日数（日）

開館日数	休館日数
2 7 1	9 4

(3) 館内利用

① 利用者数（人）

室 月	調査相談室	郷土資料室	音楽資料室	ビデオライ ブラリー室	ミニシアター	ビデオ編集 機器利用	計
4月 (24)	7,356 (306.5)	5,399 (225.0)	14 (0.6)	2 (0.1)	12 (12.0)	5 (0.2)	12,788 (532.8)
5月 (13)	5,262 (404.8)	3,494 (268.8)	4 (0.3)	2 (0.2)	— (—)	0 (0.0)	8,762 (674.0)
6月 (25)	7,877 (315.1)	5,877 (235.1)	10 (0.4)	6 (0.2)	44 (22.0)	1 (0.0)	13,815 (552.6)
7月 (25)	9,841 (393.6)	6,229 (249.2)	10 (0.4)	1 (0.0)	40 (20.0)	21 (0.8)	16,142 (645.7)
8月 (26)	11,904 (457.8)	6,244 (240.2)	13 (0.5)	5 (0.2)	28 (28.0)	20 (0.8)	18,214 (700.5)
9月 (24)	9,077 (378.2)	5,177 (215.7)	6 (0.3)	6 (0.3)	34 (17.0)	2 (0.1)	14,302 (595.9)
10月 (25)	9,780 (391.2)	4,825 (193.0)	13 (0.5)	6 (0.2)	28 (14.0)	1 (0.0)	14,653 (586.1)
11月 (23)	8,275 (359.8)	4,406 (191.6)	7 (0.3)	4 (0.2)	51 (51.0)	0 (0.0)	12,743 (554.0)
12月 (17)	5,827 (342.8)	3,179 (187.0)	7 (0.4)	3 (0.2)	20 (20.0)	2 (0.1)	9,038 (531.6)
1月 (22)	9,344 (424.7)	4,333 (197.0)	21 (1.0)	5 (0.2)	60 (30.0)	9 (0.4)	13,772 (626.0)
2月 (22)	8,799 (400.0)	4,099 (186.3)	13 (0.6)	6 (0.3)	10 (10.0)	10 (0.5)	12,937 (588.0)
3月 (25)	8,614 (344.6)	4,362 (174.5)	22 (0.9)	4 (0.2)	17 (17.0)	2 (0.1)	13,021 (520.8)
計 (271)	101,956 (376.2)	57,624 (212.6)	140 (0.5)	50 (0.2)	344 (21.5)	73 (0.3)	160,187 (591.1)

※ 月欄の下段は開館日数、室別欄の下段は1日平均人数

※ ミニシアター、5月は未開催

② 利用資料数

(ア) 図 書 (冊)

分類 計	総記	哲学 宗教	歴史 地理	社会 科学	自然 科学	工学	産業	芸術	語学	文学
159,624	7,866	9,214	42,912	30,312	10,985	12,965	9,042	15,518	6,656	14,154
100%	4.9	5.8	26.8	19.0	6.9	8.1	5.7	9.7	4.2	8.9

(イ) 雑 誌 (冊)

分類 計	総記	哲学 宗教	歴史 地理	社会 科学	自然 科学	工学	産業	芸術	語学	文学
65,420	10,441	797	5,773	26,843	1,707	1,756	6,685	4,048	2,102	5,268
100%	16.0	1.2	8.8	41.0	2.6	2.7	10.2	6.2	3.2	8.1

(ウ) 新聞・マイクロ・電子資料・県内地図等 (件)

分類 計	新聞原紙・縮刷版	マイクロ・ フィルム	電 子 資 料	県 内 地 図・ パンフレット類
39,510	14,192	4,110	13	21,195

(エ) ビデオテープ・ディスク (件)

分類 計	郷 土	震 災	そ の 他
85	56	21	8
100%	65.9	24.7	9.4

(オ) レコード・CD・録音テープ (件)

分類 計	クラシック	ポピュラー	邦 楽	そ の 他
212	188	12	10	2
100%	88.7	5.7	4.7	0.9

(4) 複写利用 (件)

年間総数		1 件あたり枚数	1 日平均	
件数	枚数		件数	枚数
8,180	160,813	19.7	30.2	593.4

(5) レファレンス

① 受付別件数（件）

方法 区分	計	面 談	電 話	文 書	メ ー ル
件 数	38,323	23,173	14,588	268	294
百 分 比	100%	60.4	38.1	0.7	0.8
1日平均件数	141.4	85.5	53.8	1.0	1.1

② 部門・内容別件数（件）

部門 内容	計	一 般	人 文	社 会	自 技 然 術	郷 土
所 在 調 査	12,774	9,350	—	—	—	3,424
書誌の事項調査	3,952	1,849	782	358	288	675
文 献 調 査	8,789	806	2,781	1,809	1,616	1,777
事 実 調 査	7,818	807	2,185	1,244	1,123	2,459
そ の 他	4,990	2,346	341	172	206	1,925
計	38,323	15,158	6,089	3,583	3,233	10,260
百 分 比	100%	39.6	15.9	9.3	8.4	26.8
1日平均件数	141.4	55.9	22.5	13.2	11.9	37.9

(6) 個人貸出

① 登録人数（人）

地区 計	神 戸	阪 神 南	阪 神 北	東 播 磨	北 播 磨	中 播 磨	西 播 磨	但 馬	丹 波	淡 路	県 外
2,146	865	45	20	1,048	50	64	19	1	4	17	13
(総計)13,410	5,116	258	131	6,837	291	401	131	17	26	119	83

② 地区別冊数（冊）

地区 計	神 戸	阪 神 南	阪 神 北	東 播 磨	北 播 磨	中 播 磨	西 播 磨	但 馬	丹 波	淡 路	県 外
51,581	20,025	288	347	28,565	702	852	347	20	54	233	148

③ 分類別冊数（冊）

分類 計	総記	哲学 宗教	歴史 地理	社会 科学	自然 科学	工学	産業	芸術	語学	文学
51,581	4,192	3,707	6,320	11,014	5,491	5,939	2,374	4,918	1,924	5,702

(7) 協力貸出

① 館数(館)

計	館種	公共図書館	学校図書館	大学・高専 図書館	公民館 図書室	その他	県外
	210	88	6	3	14	7	92

② 館種別冊数(冊)

計	館種	公共図書館	学校図書館	大学・高専 図書館	公民館 図書室	その他
県内	16,707	15,495	115	366	655	76
県外	305	282	0	23	0	0
計	17,012	15,777	115	389	655	76

③ 地区別冊数(冊)

計	地区	神戸	阪神南	阪神北	東播磨	北播磨	中播磨	西播磨	但馬	丹波	淡路	県外
17,012		2,893	1,484	3,283	1,360	1,465	964	2,068	822	1,034	1,334	305

④ 分類別冊数(冊)

計	分類	総記	哲学 宗教	歴史 地理	社会 科学	自然 科学	工学	産業	芸術	語学	文学	雑誌
17,012		1,042	1,432	2,668	3,333	1,624	1,083	618	2,065	284	2,522	341

12 平成18年度事業報告

(1) 研修会等

① 主催事業

期 日	事 業 名	会 場	参加者数	内 容
図書館等職員研修講座				
平18.6.13	館長研修	県立図書館	56	「静と動の図書館像」 関西学院大学総合政策部教授 角野 幸博
平18.6.30	新任研修	県立図書館	21	「図書館の資料をよみがえらせよう －気持ちの良い図書館を目指して－」 神戸市立中央図書館 有吉 秀夫
平18.8.2	学校図書館職員研修	県立図書館	27	「学校図書館の現状と教職員の資質向上」 兵庫教育大学大学院教授 廣岡 徹
平18.9.21 平18.10.19	レファレンス研修・新任	県立図書館	50	「レファレンスの基本」
平18.11.9 平19.1.25	インターネット・レファ レンス研修	県立図書館	33	「インターネットを使ったレファレンス実習」
平19.2.15	レファレンス研修・中堅	県立図書館	24	「探しにくいものを探す！」
読書活動指導者研修会				
平18.10.27	読書講演会	明石市生涯 学習センター	290	「読書・こころを耕すとき…育児と育自」 作家・東京家政大学特任教授 落合 恵子
ひょうご“本だいすきっ子”プラン				
読み聞かせ実践講座				
平18.10.17	第1回	和田山ジュピ ターホール	373	「読み聞かせ－絵本を分かち合う楽しみ」 大阪YWCA千里子ども図書館 山本 淳子
平18.11.14	第2回	篠山市立 中央図書館		
平18.12.12	第3回	赤穂市立 図書館		
平19.1.16	第4回	ひかしうら文化館 サンシャインホール		
平19.2.13	第5回	明石市生涯学 習センター分室		
子ども読書ボランティア養成講座				
平18.9.15 ～19.2.16(6日間)	ストーリーテリング 中級講座	県立図書館	130	神戸親和女子大学非常勤講師 芦田 悦子
「子ども読書」教養講座				
平19.2.6	大学との連携講座	県立図書館	75	「絵本の今昔」 梅花女子大学教授 加藤 康子
子ども読書推進関連				
平18.4.23	「子ども読書の日」 特別行事	県立図書館	103	「本のレストランへようこそ ～フルコースをめしあがれ♪」 様々な読書技法の体験
平18.6.22	児童サービス担当者会	県立図書館	52	「児童サービスの難しさと楽しさ －司書歴40年を振り返って－」 前・福崎町立図書館長 榎倉 執子
平19.3.9	子どもの読書活動 推進連絡会	明石市立 文化博物館	86	「子ども読書活動推進」を取り巻く動向について 兵庫県教育委員会事務局社会教育課 取り組み発表（市町図書館・学校・ボランティア）
県民のための図書館利活用講座 －オープン・ライブラリー－				
平18.8.27	第1回	県立図書館	20	書庫見学や図書館業務の一端を紹介し図書館 の利用促進を図る
平18.9.27	第2回			
平19.3.17	第3回			

期 日	事 業 名	会 場	参加者数	内 容
ふるさと歴史探訪セミナー				
平18.10.29	第1回(明石城)	県立図書館 他	97	図書館の機能や使い方、また図書館資料を活用して、身近な歴史に触れ、ふるさと兵庫への理解を深める(講義と現地探索)
平18.11.11	第2回(生野鉦山)	生野中央公民館 他		
平19.1.27	第3回(芦屋)	芦屋市立図書館 他		
平19.3.2	第4回(石の宝殿)	高砂市立図書館 他		
「読書週間」特別行事				
平18.11	図書館川柳	県立図書館	70	図書館の利用促進と親しまれる図書館づくりを題材とした川柳を公募
「震災」関連行事				
平19.1.13・17	震災上映会・語り部による語り (計2回)	県立図書館	60	ビデオ上映「激震の記録 -映像で語りつく阪神・淡路大震災」 語り部ボランティアによる震災体験
視聴覚関連				
平19.2.24・25	デジタルビデオの『撮影』と『編集』基礎講座	県立図書館	40	デジタルビデオ撮影とノンリニア編集の基礎・楽しさを学ぶ
ミニシアター				
第2・4 土曜日	ビデオミニシアター (計16回)	県立図書館	344	洋画・邦画などの上映 上映作品関連の本の朗読やブックトーク

② その他の事業

期 日	事 業 名	参加者数	内 容
平18.9.22 ～10.18	スポーツ資料展 「兵庫スポーツ物語」	—	のじぎく兵庫国体の開催にちなみ、当館所蔵のスポーツ関連資料を展示 「兵庫スポーツ物語」(話題の本9月特大号)刊行
平19.1.5 ～3.31 (計6回)	常設資料展示	—	その時々話題に関連した当館所蔵資料の展示 「干支にちなんで」、「阪神大震災」、「丹波で恐竜発見」、「コウノトリ」等
平18.6.6 ～3.5 (計14回)	県立図書館お役立ち講座	425	読書活動の推進及び情報収集能力の向上のため、県内で開催される研修会等に講師として職員を派遣する
平18.7.27	ひょうごユースセミナー (サマースクール)	10	「本だいすきっ子大集合 ～図書館探検と自分だけの絵本づくり～」 朗読サービス体験・絵本づくり
平18.5.30 ～11.17 (4日間×3)	トライやる・ウィーク	31	地域での社会体験実習 目録作成、書庫出納、図書の装備等の業務を実習

(2) 刊行物等

名 称	区 分	発行ナンバー及び年度	発 行 年 月	発行部数
要 覧		平成18年度	平成18年5月	1,000部
く す の 木		No.66 No.67	平成18年7月 平成19年3月	2,000部 2,000部
レ フ ァ レ ン ス の 樹		No.43～46	季 刊	各250部
新 着 図 書 案 内		No.288～299	月 刊	各1,000部
話 題 の 本		年 6 回	隔 月	各150部
干 支 の 話		年 1 回	平成19年1月	200部
ミニシアターだより(旧・ビデオライブラリー室だより)		No.1～9	月 刊	各500部
兵庫県立図書館ホームページ		新しい情報に併せて随時更新		

13 平成19年度事業計画

(1) 事業計画

項 目	平成19年度 (計画)	平成18年度 (実績)	平成17年度 (実績)
1 図書館資料の整備・充実			
(1) 図書受入れ(購入、寄贈)冊数 〔市町等からのリクエスト総数〕 〔応諾冊数(応諾率)〕	15,000冊 〔 - 800冊〕	14,864冊 〔 955冊 801冊(84%)〕	14,820冊 〔 809冊 579冊(72%)〕
(2) 年度末蔵書数	545,614冊	530,614冊	515,648冊
(3) 開架冊数	-	100,000冊	100,000冊
(4) 購入雑誌タイトル数	344種	344種	342種
(5) マイクロフィルム・電子資料等の 受入れ点数	140点	138点	173点
2 資料・情報の迅速・的確な提供			
(1) 資料貸出			
1) 図 書	70,000冊	68,593冊	64,557冊
2) 視聴覚資料	100本	100本	93本
(2) 調査相談(レファレンス)	39,000件	38,323件	32,241件
1) 市町立図書館等	(3,000件)	(2,846件)	(2,597件)
2) 県 民	(36,000件)	(35,477件)	(29,644件)
(3) 来館者	160,600人	160,187人	120,430人
1) 閲覧者数	(160,000人)	(159,580人)	(119,885人)
2) 視聴覚資料室、機器等利用者数	(600人)	(607人)	(545人)
(4) 図書・雑誌利用冊数	230,000冊	225,044冊	169,059冊
3 市町立図書館等支援、協力業務の推進			
(1) 図書館等職員研修講座、 図書館・公民館職員等研修会等	1,000人 〔内 子ども読書 活動推進事業 750人〕	1,003人 〔内 子ども読書 活動推進事業 819人〕	1,244人 〔内 子ども読書 活動推進事業 1,042人〕
(2) 市町立図書館等への巡回	80館	81館	48館(各2回)
4 広報の充実			
(1) 図書館利活用講座等			
1) 図書館利活用講座等	300人	294人	155人
2) 読書講演会	100人	290人	101人
3) トライやる・ウィーク等	30人	31人	33人
(2) HALネット			
1) ホームページへのアクセス件数	160,000件	154,983件	126,925件
2) 蔵書検索性件数	530,000件	517,895件	433,591件
(3) 報道機関等へのパブリシティ	35件	35件	34件

(2) 研修会等

① 主催事業

事業名	趣 旨	対 象
子ども読書活動推進事業	「子ども読書活動推進」に向けた取組を行う県内図書館を様々な角度から支援するとともに、読書ボランティアの指導者養成、一般県民への啓発活動等に取り組む。	図書館等職員・学校職員・子ども読書ボランティア・一般県民
図書館等職員研修講座	公共図書館・公民館図書室等の館長及び新任職員を対象に研修を実施し、専門的資質の向上を図る。また、高度情報化社会の中、これからの図書館職員としての資質向上を目的とする。	公共図書館長
		図書館等職員
読書活動指導者研修会	県民の読書意欲を高める指導の在り方を探るとともに、読書活動の普及と深化を図る。	読書活動グループ会員・図書館等職員・一般県民
図書館利活用講座	オープン・ライブラリーとして図書館見学と情報検索を体験する。	一般県民
ビデオミニシアター	映画等の鑑賞を通じて県民文化の発展に資するとともに、所蔵資料の有効活用を図る。	一般県民
児童サービス担当者会	各図書館が「子ども読書」に関するネットワークを構築し、子ども読書活動の推進をめざす。	図書館等職員
相互協力担当者連絡会	各図書館の担当者の連携を図り、円滑な相互協力体制をめざす。	図書館等職員
ふるさと歴史探訪セミナー	図書館の機能や使い方、また図書館資料を活用して、身近な歴史に触れ、ふるさと兵庫への理解を深める。	一般県民
デジタルビデオ編集講座	デジタルビデオ編集の基礎・楽しさを学ぶ機会とする。	一般県民

② その他の事業

事業名	趣 旨	対 象
ひょうごユースセミナー（サマースクール）	図書館見学・アイマスク体験・朗読サービス体験・絵本づくり体験	小学生
トライやる・ウィーク	図書館業務体験活動（カウンター業務、資料整理、市町協力業務 ほか）	中学2年生
図書館司書課程図書館実習	図書館業務全般の実習	大学等の図書館司書課程を履修する学生

(3) 発行予定刊行物等

名称	区 分	発行ナンバー及び年度	発行年月	発行部数
要 覧		平成19年度	平成19年6月	1,000部
く す の 木		No.68 No.69	平成19年7月 平成20年3月	各2,000部
レファレンスの樹		No.47～50	季 刊	各250部
新 着 図 書 案 内		No.300～310	月刊（5月を除く）	各1,100部
話 題 の 本		年 6 回	隔 月	各150部
千 支 の 話		年 1 回	平成20年1月	200部
ミニシアターだより		No.10～21	月 刊	各500部
兵庫県立図書館ホームページ	新しい情報に併せて随時更新			

14 中央視聴覚ライブラリー

(1) 平成18年度資料収集状況

種別	16ミリ映画フィルム			8ミリ映画フィルム	ビデオテープ	録音テープ	スライド	DVD
	学校教育	社会教育	計(本)					
18年度増加数	0	0	0	0	17	0	0	16
19年3月末総数	691	674	1,365	3	1,661	198	18	35

(2) 平成18年度利用状況

資料	区分 利用団体数	貸出本数			目的別利用延回数			目的別利用延人数		
		学校教育	社会教育	計(本)	学校教育	社会教育	計(回)	学校教育	社会教育	計(人)
16ミリ映画フィルム	11	23	1	24	82	1	83	3,209	100	3,309
ビデオテープ	20	51	25	76	177	37	214	10,268	11,154	21,422

県立図書館統計（抄）

年 度	蔵書冊数 (冊)	入館者数 (人)	1日平均利用 図書冊 数(冊)	レファ レンス 数 (件)	貸 出 冊 数 (冊)			県内公 共図書 館数* ⁴ (館)
					個 人 貸 出 * ⁵	協 力 貸 出	計	
昭和49 (1974)* ¹	42,569	9,347	139	963	—	—	—	25
昭和50 (1975)	63,029	21,649	169	1,783	—	—	—	26
昭和51 (1976)	67,962	22,668	181	2,619	—	3,496	3,496	27
昭和52 (1977)	74,986	26,818	202	4,991	—	10,155	10,155	27
昭和53 (1978)	84,088	28,538	236	5,036	—	11,356	11,356	28
昭和54 (1979)	97,186	28,542	262	7,568	—	12,250	12,250	28
昭和55 (1980)	108,803	28,777	287	8,539	—	12,840	12,840	30
昭和56 (1981)	121,933	27,136	257	9,611	—	13,786	13,786	32
昭和57 (1982)	135,603	29,936	228	7,648	—	12,366	12,366	34
昭和58 (1983)	150,524	39,426* ²	202	7,423	—	6,504	6,504	34
昭和59 (1984)	167,514	42,892	202	6,009	—	7,723	7,723	37
昭和60 (1985)	182,514	43,033	182	7,271	—	8,003	8,003	37
昭和61 (1986)	197,534	46,028	232	7,672	—	8,238	8,238	39
昭和62 (1987)	211,876	44,840	219	7,598	—	13,205	13,205	39
昭和63 (1988)	225,456	53,964	185	7,618	—	16,494	16,494	42
平成元 (1989)	238,606	56,574	221	7,635	—	10,683	10,683	44
平成2 (1990)	252,136	54,133	267	8,900	—	10,256	10,256	47
平成3 (1991)	265,831	59,541	294	10,144	—	9,878	9,878	51
平成4 (1992)	281,969	61,051	353	12,525	—	8,638	8,638	54
平成5 (1993)	312,607	68,783	413	14,208	—	11,045	11,045	59
平成6 (1994)	338,649	69,756	422	13,059	—	12,830	12,830	60
平成7 (1995)	355,946	81,471	460	16,350	—	13,512	13,512	65
平成8 (1996)	374,580	93,947	506	20,438	—	12,784	12,784	68
平成9 (1997)	392,628	106,359	529	28,702	—	14,645	14,645	71
平成10 (1998)	408,194	127,991	605	34,053	—	15,759	15,759	72
平成11 (1999)	423,244	128,055	600	29,829	—	16,167	16,167	73
平成12 (2000)	437,624	132,825	664	32,894	—	20,565	20,565	74
平成13 (2001)	453,289	133,548	734	29,127	16,359	17,709	34,068	78
平成14 (2002)	469,672	145,352	829	37,176	42,361	15,267	57,628	79
平成15 (2003)	485,623	135,211	857	37,110	44,830	16,570	61,400	80
平成16 (2004)	500,828	145,792	610	34,731	47,802	16,459	64,261	87
平成17 (2005)	515,650	120,430	478	32,241	47,683	16,874	64,557	91
平成18 (2006)* ³	530,614	160,187	589	38,323	51,581	17,012	68,593	96

* 1 昭和49年度の統計は開館後半年間。

* 2 昭和58年度以降の入館者数は、音楽・ビデオライブラリー室利用者を含む。

* 3 平成18年7月1日より開館時間を18:00まで1時間延長。

* 4 県内公共図書館数には県立図書館を含む。

* 5 平成13年11月1日より個人貸出開始。

兵庫県立図書館の設置及び管理に関する条例

(昭和49年3月27日)
(条例第31号)

(設置)

第1条 県民の教育と文化の発展を図るため、図書館法（昭和25年法律第118号。以下「法」という。）の規定により兵庫県立図書館（以下「図書館」という。）を置く。

(位置)

第2条 図書館の位置は、明石市明石公園とする。

(業務)

第3条 図書館はその目的を達成するため、次に掲げる業務を行なう。

- (1) 図書館資料を収集し、整理し、及び保存すること。
- (2) 他の図書館及び図書室、公民館、博物館等との相互協力を行なうこと。
- (3) 図書館資料に係る調査相談に応じること。

2 図書館は、前項各号に掲げる業務のほか、図書館の目的を達成するために必要な業務を行なうことができる。

(職員)

第4条 図書館に、館長、専門的職員、事務職員、技術職員その他必要な職員を置く。

(入館の拒否等)

第5条 館長は、図書館に入館しようとする者が次の各号のいずれかに該当すると認められるときは、その者の入館を拒否することができる。

- (1) 他人に危害を及ぼし、若しくは迷惑となる行為をするおそれがあるとき、又はそのおそれのある物品、動物その他これらに類するものを携帯するとき。
- (2) 図書館の施設設備又は資料等を損傷するおそれがあるとき。

2 館長は、図書館に入館した者が前項各号のいずれかに該当すると認められるとき、又はその指示に従わないときは、その者に対して、退館を命ずることができる。

(原状回復義務)

第6条 図書館を利用する者は、その責めに帰すべき理由により、その施設、設備又は図書館資料を滅失し、又は損傷した場合においては、これらを原状に回復し、又はこれに要する経費を負担しなければならない。

(図書館協議会)

第7条 図書館に、法第14条第1項の規定により兵庫県立図書館協議会（以下「協議会」という。）を置く。

2 協議会は、委員15人以内で組織する。

3 委員の任期は、2年とし、委員が欠けた場合における補欠の委員の任期は、前任者の残任期間とする。ただし、委員は、再任されることができる。

(補則)

第8条 この条例に定めるもののほか、図書館の管理並びに協議会の組織及び運営に関して必要な事項は、教育委員会規則で定める。

附 則

この条例は、昭和49年10月1日から施行する。

兵庫県立図書館 利用案内

開館時間

- ・ 9:30から18:00まで

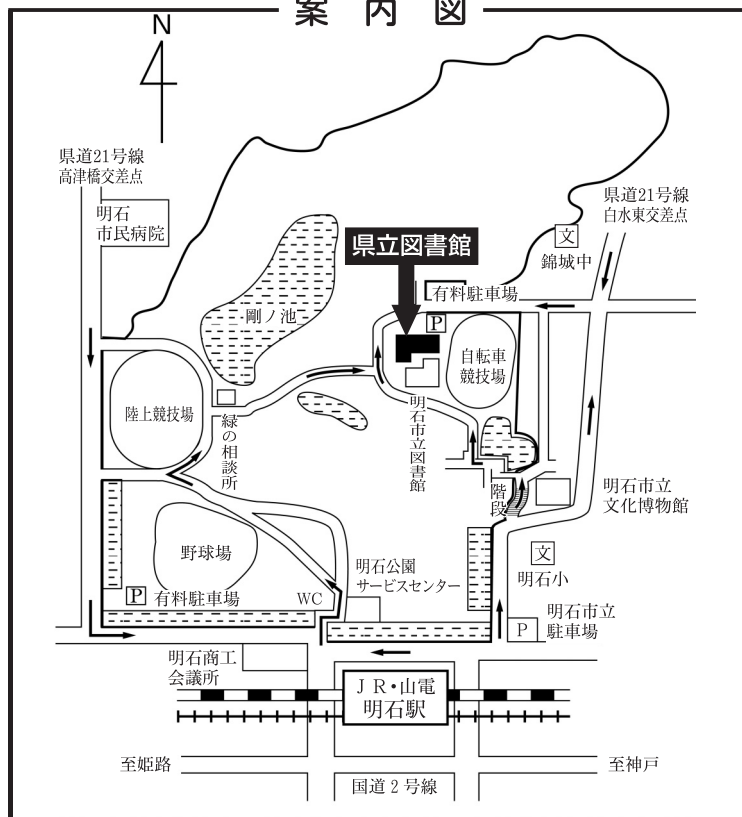
休館日

- ・ 毎週月曜日
- ・ 毎月第3木曜日
- ・ 国民の祝日
- ・ 年末年始（12月29日から1月3日まで）
- ・ 特別整理期間（春季に2週間）

貸出

- ・ 7冊 3週間以内

案内図



J R・山陽電鉄明石駅下車北800m 徒歩約10分

平成19年度 要 覧

(平成18年度事業報告)

平成19年5月発行

兵庫県立図書館

〒673-8533 明石市明石公園1番27号

T E L (078) 918-3366 (代表)

(078) 918-3377 (レファレンス)

F A X (078) 913-9229

(078) 918-2500 (貸出)

ホームページ <http://www.library.pref.hyogo.jp>