

兵庫県立図書館 運営状況

1 蔵書等の状況

(1) 蔵書数

	図書 (冊)	マイクロフィルム		電子資料 (枚)	地形図等 (枚)	視聴覚 資料
		ロール (巻)	フィッシュ (枚)			
R2. 3末	662, 307	7, 949	1, 084	902	10, 869	8, 235
R3. 3末	668, 711	8, 033	1, 084	902	10, 869	8, 245
増減	6, 404	84	0	0	0	10
R3. 7末	670, 358	8, 033	1, 084	903	10, 869	8, 250

○図書の分類別数 R3. 3末

分類	一般	郷土	計	%
0 総記 (情報学、図書館、図書、百科事典、一般論文集、逐次刊行物、叢書)	44, 348	3, 315	47, 663	7. 1
1 哲学 (哲学、心理学、倫理学、宗教)	28, 576	1, 477	30, 053	4. 5
2 歴史 (歴史、伝記、地理)	71, 534	19, 197	90, 731	13. 6
3 社会科学 (政治、法律、経済、統計、社会、教育)	147, 410	40, 481	187, 891	28. 1
4 自然科学 (数学、理学、医学)	43, 534	4, 701	48, 235	7. 2
5 技術 (工学、工業、家政学)	53, 234	6, 515	59, 749	8. 9
6 産業 (農林水産業、商業、運輸、通信)	40, 798	8, 281	49, 079	7. 4
7 芸術 (美術、音楽、演劇、スポーツ、諸芸、娯楽)	49, 574	10, 718	60, 292	9. 0
8 言語	12, 411	343	12, 754	1. 9
9 文学	68, 042	14, 222	82, 264	12. 3
計	559, 461	109, 250	668, 711	100. 0

(2) 令和2年度 受入種別数量

		計	購入	寄贈	除籍
図書 (冊)	和書	6, 401	4, 302	2, 159	▲60
	外国語図書	3	3	0	
	(小計)	6, 404	4, 305	2, 159	▲60
雑誌 (種)	和雑誌	2, 852	123	2, 729	
	外国語雑誌	25	1	24	
	(小計)	2, 877	124	2, 753	
新聞		356紙361種	10紙15種	346紙346種	
マイクロフィルム (巻)		84	84	0	
電子資料 (CD. DVD) (枚)		0	0	0	
一枚もの地図等 (枚)		0	0	0	

○図書の分類別増加数

分類	和書	郷土	外国語	郷土 外国語	計
0	403	32			435
1	267	16			283
2	682	313		3	998
3	1,474	471			1,945
4	487	53			540
5	437	63			500
6	366	146			512
7	451	175			626
8	82	3			85
9	356	124			480
計	5,005	1,396	0	3	6,404

○雑誌の数量 (種)

現在の受入数		受入累計タイトル数	
購入	124	和雑誌	3,233
寄贈	2,753	洋雑誌	80
		郷土雑誌	5,040
計	2,877	計	8,353

収集方針

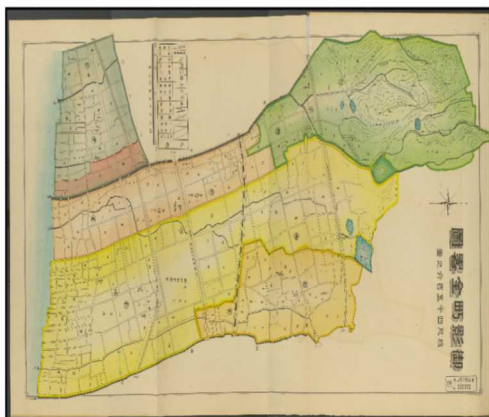
- ・ 様々な分野の資料を幅広く収集する。
- ・ 県内の図書館活動振興のための資料を収集する。
- ・ レファレンス（調査相談）の機能を果たすための資料を収集する。
- ・ 郷土資料は、市町立図書館などと連携協力を図りながら幅広く収集する。
→各分野の学術書、専門書を中心に収集

※選定方法：収集方針に基づき毎週選書会において購入図書を選定する。



○郷土資料のデジタル化

- 資料の保存のために、予算の範囲内で、事業者に委託し郷土資料のデジタル化を行っている。
 - 平成22, 23, 25年度 県史、市町村史等の図書233冊、郷土研究等の雑誌232タイトル
 - 令和2年度 古地図27枚・図書（土地宝典）4冊
 - 令和3年度 明治～戦前の公刊行物（統計書、年報）約240冊
- HPからデジタル資料を閲覧、検索できるようにしている。（著作権法上問題がないもの）
 - ①フェニックス・ライブラリー（平成26年3月～）
 - ・阪神・淡路大震災関連資料 350冊
 - ②ふるさとひょうご デジタル・ライブラリー（令和3年3月～）
 - i 地籍図、土地宝典
 - ・土地宝典は、明治から昭和にかけて、登記所や市町村役場の公図と土地台帳を元に地番、地目、地籍、地価、所有者名などが記載された地図帳
 - ・旧「武庫郡御影町」の昭和13年当時の地図など
 - ii 史蹟名勝天然記念物調査報告書
 - ・大正12年から昭和15年に調査された県内の史蹟、名勝、天然記念物について兵庫県が編集した報告書
 - ・「処女塚」（昭和2年・神戸市東灘区）や「慶野松原（昭和3年・旧三原郡）、「石寶殿」（昭和6年・旧印南郡）についての当時の調査報告や写真など



2 利用状況

(1) 利用者数、貸出冊数、レファレンス件数、蔵書冊数

※3年度は7月末

		29年度	30年度	元年度	2年度	3年度
利用者数 (人)		53,203	106,924	132,986	95,245	38,765
貸出冊数 (冊)	個人貸出	31,184	32,110	38,972	36,628	14,624
	協力貸出	14,321	9,487	15,366	13,438	4,873
	計	45,505	41,597	54,338	50,066	19,497
レファレンス件数 (件)		5,096	4,083	4,374	4,554	1,383
蔵書冊数 (冊)		649,897	657,151	662,307	668,711	670,358

協力貸出：県立図書館の蔵書を市町立図書館、学校に対して貸し出している。

28.6.7～28.8.31 休館
 28.9.1～30.3.18 仮設で運営
 30.3.19～30.6.30 休館
 30.7.1～ 通常運営
 2.3.4～2.5.25 臨時休館

○協力貸出の内訳

(冊) ※3年度は7月末

区 分		29年度	30年度	元年度	2年度	3年度
県内	公立図書館	9,199	7,628	10,692	9,595	3,242
	学校図書館	4,172	1,097	3,650	2,952	1,375
	大学・高専図書館	198	247	170	103	22
	公民館図書室	251	174	204	130	23
	その他	13	4	156	171	1
県 外		488	337	494	487	210
合 計		14,321	9,487	15,366	13,438	4,873

(2) レファレンス

①内容別件数

※3年度は7月末

種 類	内 容	29年度	30年度	元年度	2年度	3年度
所在調査	特定資料の所蔵の有無、所蔵機関の調査	2,443	2,220	1,883	2,508	781
書誌的事項調査	書名、著者名、出版社、出版年等の調査	300	181	179	256	39
文献調査	一定の主題についての文献調査	995	701	667	701	196
事実調査	特定の事柄に関する事実についての調査	226	192	167	255	74
その他	上記以外のもので類縁機関の紹介等	1,132	789	899	834	293
計		5,096	4,083	3,795	4,554	1,383

②主な事例

種 類	事 例
所在調査	<p>Q：「薩摩志」を見たい。</p> <p>A：日本古典籍総合目録データベースによると「薩摩志」で複数の資料がヒットする。そのうち「薩摩風土記」の別名とされている資料は、データベース内でデジタル化資料を閲覧でき、国立国会図書館デジタルコレクションでもインターネット公開されている。また、別の資料で『太宰管内志 下巻』（291.9/5/3）に収録されている「薩摩志」も見つかった。</p>
書誌的事項調査	<p>Q：当館所蔵の「山手国文論攷」（神戸山手女子短期大学国文学科発行）に掲載されている論文を探している。「売布神社」「衾布（にょう）」に関する論文で、タイトル・著者名は不明。</p> <p>A：「CiNii Articles - 日本の論文をさがす」で〔フリーワード：売布 AND 刊行物名：山手国文論攷〕として検索すると、『山手国文論攷 6』p1-19「賣布神考 若湯坐氏との関わりから」藤原 茂樹 執筆（1984.10発行）がヒットする。また『国文学年次別論文集 上代1昭和59（1984）年』（910.4/56/1984-2-1）にも収録されている。</p>
文献調査	<p>Q：大正3年に兵庫県内各地で開催された飛行大会について知りたい。</p> <p>① 大正3（1914）年5月23日 姫路市城北練兵場</p> <p>② 大正3（1914）年6月13・14日 鳴尾飛行場</p> <p>A：①『姫路市史 第5巻下 本編 近現代2』（216.44/122/5-2）巻頭写真「姫路に初飛来した高左右隆之の操縦する飛行機」があり。『姫路百年』（216.44/154）p80-81「飛行機初めて飛ぶ」あり。</p> <p>②『鳴尾村誌1889-1951』（216.42/K69）p302「…大正三年六月十三・十四日の第一回民間飛行大会…」、p341「…帝國飛行協會が主催、大阪朝日新聞社が後援するかたちで、日本で初めての民間飛行競技大会が行われた…」とあり。その他『輸送奉仕の五十年』（686.2/31）p81、『なるを 第1部』（216.42/49）p197-198にも記述あり。</p>
	<p>Q：「晋書 王羲之伝」の書き下し文や和訳を探している。</p> <p>A：「晋書王羲之伝訳注1～3」杉村邦彦 著が『書論』16、23、28号に掲載されており、国立国会図書館デジタルコレクション図書館送信参加館内で閲覧できる。また、その論文から当館所蔵の『世界文学大系 72』（908/14/72）p58-82「晋書 王羲之伝」にも、書き下し文と和訳の掲載があることがわかった。</p>
事実調査	<p>Q：橋本海関の家がどこにあるか。明石市人丸の腕塚神社、忠度塚の裏手にあると、インターネットで見た。</p> <p>A：『はりま人物誌』（281.64/K44）p13「…住居を現在の神戸市中央区楠木町のほうに移し…」とあり。『明石ゆかりの人びと』（281.64/K20）p186「…晩年は明石に戻り忠度町（現・天文町）に住み…」とあり。国立国会図書館デジタルコレクションで複数の著書がインターネット公開されている。奥付によると、著作者・出版者が橋本小六（別名）として載っており、住所が表記されているものがある。『単語解 初編』明治7年刊ほか。明石郡忠度町のほか神戸市坂本村の記載あり。</p>

3 事業

(1) 講座

① 連続講座

一つのテーマについて理解を深めるため、複数回連続して講座を開催

【2年度】

○歴史講座

「日本の近世後期の歴史」

講師：藤井雅英（前園田学園女子大学准教授）

テーマ	開催日	参加人数
第1回 歴史学習の方法、時代概観	2. 9. 10	24人
第2回 天保の改革	2. 9. 24	24人
第3回 鎖国体制の動揺	2. 10. 8	24人
第4回 開国	2. 10. 22	24人
第5回 江戸幕府の滅亡	2. 11. 5	24人

○ひょうご五国の城に迫る！ ～播磨編～

兵庫県にある国指定史跡の数は22城で全国最多。1000を超える城跡があり、国内有数の城跡密集エリア。播磨地域の城について講座を開催

テーマ	開催日	参加人数	講師
第1回 三木：三木城及び付城市群に迫る！	3. 1. 16	27人	三木市立みき歴史館 金松誠
第2回 赤穂：赤穂城に迫る！	3. 1. 30	27人	赤穂市教育委員会文化財課 荒木幸治
第3回 姫路：置塩城に迫る！	3. 2. 13	26人	兵庫県まちづくり技術センター 山上雅弘
第4回 加古川：中道子山城に迫る！	3. 2. 27	26人	加古川市教育委員会文化財調査センター 山中リュウ
第5回 明石：明石城に迫る！	3. 3. 7	22人	県立考古博物館 永恵裕和



歴史講座



ひょうご五国の城に迫る！～播磨編～

【3年度】

○歴史講座

「日本の明治前期の歴史」

講師：藤井雅英（前園田学園女子大学准教授）

テーマ	開催日	参加人数
第1回 歴史学習の方法、時代概観	3. 5. 13	17人
第2回 集権体制の完成	3. 5. 27	17人
第3回 自由民権運動の展開	3. 6. 10	20人
第4回 立憲政治の確立	3. 6. 24	18人
第5回 明治前期の文化	3. 7. 29	20人

○ひょうご五国の城に迫る！ ～摂津編～

摂津地域の城について講座を開催予定

テーマ	開催日	参加人数	講師
第1回 伊丹：有岡城に迫る！	3. 10. 9	30人	伊丹市教育委員会生涯学習課 中畔明日香
第2回 芦屋：徳川六甲石切丁場！	3. 10. 23	30人	芦屋市教育委員会生涯学習課 森山由香里
第3回 西宮：西宮砲台に迫る！	3. 11. 13	30人	西宮市教育委員会文化財課 森下真企
第4回 神戸：兵庫津遺跡に迫る！	3. 11. 20	30人	兵庫県まちづくり技術センター 整理保存課 野田優人
第5回 神戸：松原城に迫る！	3. 11. 27	30人	神戸市埋蔵文化財センター 佐伯二郎

② 一般講座

【2年度】

テーマ	開催日	参加人数	講師
ひょうごの宝！コウノトリ	2. 7. 12	23人	県立コウノトリの郷公園 環境学習指導員 田中哲也
基礎からの法律講座「インターネットトラブル」	2. 7. 18	14人	法テラス阪神法律事務所 弁護士 藤田洋介
茶室の起し絵を作りましょう	2. 8. 8	10人	明石工業高等専門学校 准教授 東野アドリアナ
和綴じノート作り	2. 9. 26	14人	県立図書館職員
明石公園をしょくぶつ博士とたんけんしよう！	2. 11. 8	25人	県立人と自然の博物館 研究員 小舘誓治
脳を鍛える歩き方を学ぶ	2. 11. 12	30人	関西福祉科学大学 教授 重森健太
～明石天文科学館×県立図書館～ 天体観測	2. 11. 28	29人	明石天文科学館 学芸員 鈴木康史

大輪田泊から兵庫津とそのゆかりの人々	2. 12. 12	21人	岡方歴史倶楽部歴史館歴史アドバイザー 高松良和
幼児向け絵本読み聞かせ講座 くちばしのおれたコウノトリ	3. 1. 17	14人	県立コウノトリの郷公園 環境学習指導員 田中哲也 自然解説員 箸中彩夏
図書館寄席	3. 2. 12	29人	落語家 桂紋四郎
植村直己の魅力 ～生まれ故郷を生きてきた人々の教え～	3. 2. 20	27人	植村直己冒険館 館長 吉谷義奉



ひょうごの宝！コウノトリ



茶室の起し絵を作りましょう



和綴じノート作り



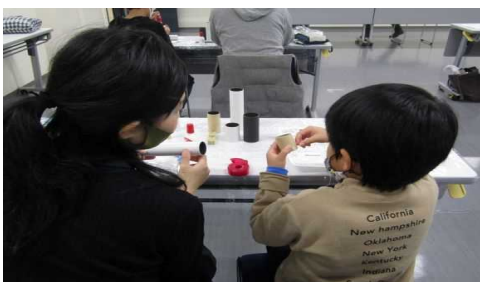
明石公園をしょくぶつ博士とたんけんしよう！



脳を鍛える歩き方を学ぶ



図書館寄席



天体観測



天体観測

【3年度】

テーマ	開催日	参加人数	講師
基礎からの法律講座「終活～最後まで自分らしく生きるために、今から出来ること～」	3. 5. 22	17人	法テラス兵庫法律事務所 弁護士・社会福祉士 葛西秀和
山陰海岸ジオパークとコウノトリ	3. 6. 13	20人	県立コウノトリの郷公園 環境学習指導員 田中哲也
リズムに乗ってダンス&DANCE!	3. 7. 11	27人	明石フィットネスクラブ 岡本智愛
幼児向け講座「コウノトリってどんな鳥？」	3. 7. 25	13人	県立コウノトリの郷公園 自然解説員 箸中彩夏
子ども向け講座「建築の塗り絵に挑戦」	3. 8. 7	14人	明石工業高等専門学校 准教授 東野アドリアナ
脳を鍛える歩き方を学ぶ	3. 9. 9	30人	関西福祉科学大学 教授 重森健太
兵庫津の魅力【講演】	3. 10. 28	30人	岡方歴史倶楽部歴史館歴史アドバイザー 高松良和
兵庫津の魅力【ツアー】	3. 11. 4	30人	岡方歴史倶楽部歴史館歴史アドバイザー 高松良和
明石公園をしょくぶつ博士とたんけんしよう!	3. 11	30人	県立人と自然の博物館 研究員 小舘誓治
～明石天文科学館×県立図書館～ 天体観測	3. 11	30人	明石天文科学館 学芸員 鈴木康史
図書館寄席	4. 2	30人	落語家 桂紋四郎
野鳥観察	4. 2	30人	県立コウノトリの郷公園 自然解説員 箸中彩夏

③ 子ども読書活動推進事業

子どもの読書活動を推進についての講座を開催

【2年度】

テーマ	開催日	参加人数	講師
子ども読書ワークショップ 「絵本の読み聞かせ講座」	2. 9. 19	20人	NPO法人「絵本で子育て」センター理事 池田加津子
スキルアップ講座 「公立図書館と学校図書館の連携」	3. 2. 9	22人	帝京大学教授 鎌田和宏



絵本の読みかせ講座



公立図書館と学校図書館の連携

【3年度】

テーマ	開催日	参加人数	講師
スキルアップ講座（テーマ未定）	4. 2	30人	未定

④ 出前講座

各団体等が実施する研修会・学習会等に職員を派遣

【2年度】

テーマ	開催日	参加人数	派遣先
県立図書館概要説明	2. 10. 20	26人	兵庫県立学校事務職員協会 東播磨支部
県立図書館の使い方	3. 3. 9	60人	市民活動団体明石シニアカレッジ

【3年度】

テーマ	開催日	参加人数	派遣先
県立図書館の上手な使い方	3. 7. 13	54人	いなみの学園
県立図書館の上手な使い方	3. 8. 25	22人	丹波の森公苑
ビブリオバトル	3. 11	40人	西宮市教育委員会
県立図書館の上手な使い方	4. 3	60人	市民活動団体明石シニアカレッジ

⑤ 学校サポート講座

読書活動の推進や情報収集能力の向上のため、学校が実施する研修会に職員を派遣

【2年度】

テーマ	開催日	参加人数	派遣先・対象
図書館におけるコロナ対策について	2. 10. 14	5人	兵庫県学校図書館協議会 淡路高等学校支部 教員
ブッカーかけ	2. 11. 13	8人	県立三木東高等学校 生徒



図書館におけるコロナ対策について



ブッカーかけ

【3年度】

テーマ	開催日	参加人数	派遣先・対象
ビブリオバトル	3. 11. 11		県立三木東高等学校 生徒

⑥ 館外展示

イベントと連携し、所蔵資料の展示を行う。

【2年度】

イベント名	開催日	参加人数	会場
「はじまりのみかたVol. 7」	2. 7. 24	8人	神戸アートビレッジセンター
起業応援セミナー	2. 8. 1	25人	明石商工会議所

【3年度】

イベント名	開催日	参加人数	会場
起業応援セミナー	3. 7. 10	75人	明石商工会議所

(2) 展示

①企画展示

【2年度】

テーマ	期 間
ゴールデンスポーツイヤーズ	2. 6. 2 ~ 3. 4.14
東京オリンピック1964~2020	2. 6. 2 ~ 2.11.18
阪神タイガース85年の歴史	2.11.18 ~ 3. 4.14
麒麟がくる~明智光秀と丹波	2. 6. 2 ~ 2. 9.16
鉄人28号 VS 鉄腕アトム	2. 6. 2 ~ 2. 8.19
ひょうごゆかりの武将 (南北朝時代)	2. 9.18 ~ 2.12.16
おかえり「はやぶさ2」	2. 8.21 ~ 3. 1.20
ベートーヴェン生誕250年	3. 1.22 ~ 3. 2.17
ひょうご湯けむり旅	2.12.18 ~ 3. 3.17
大阪万博	3. 2.19 ~ 3. 9.15
ひょうごの工芸品	3. 3.19 ~ 3. 6.16



東京オリンピック1964 ~ 2020



阪神タイガース85年の歴史



大阪万博



ひょうご湯けむり旅

【3年度】

テーマ	期 間
東京オリンピック~苦難を乗り越えて~	3. 4.16 ~ 3.10.20
ワールドマスターズゲームズ2021関西	3.10.22 ~ 4. 6.15
大阪万博	3. 2.19 ~ 3. 9.15
宮崎駿生誕80周年	3. 9.17 ~ 3. 12.15
昭和の暮らし	3. 12.17 ~ 4. 5.18
ひょうごの工芸品	3. 3.19 ~ 3. 6.16
兵庫五国の名所・名物・再発見	3. 6.18 ~ 3. 9.15
日本遺産の地“兵庫津”	3. 9.17 ~ 4. 1.19
ひょうごの芸術家たち	4. 1.21 ~ 4. 5.18

② 図書展示

【2年度】

テーマ	期間
コナンドイル没後90年	2. 6. 2 ~ 2.10.14
巖谷小波生誕150年	2. 6. 2 ~ 2. 9.16
時の記念日100周年	2. 6. 2 ~ 2. 7.15
キャッシュレス決済の仕組み	2. 6. 2 ~ 2. 8.19
嘉納治五郎生誕160年	2. 7.17 ~ 2. 9.16
環境問題を考えよう	2. 8.21 ~ 2.10.14
ひきこもり問題を考える	2. 8.21 ~ 2.11.18
赤羽末吉生誕110年	2. 9.18 ~ 2.12.16
淡路花博から20年・兵庫の花、自然	2. 9.18 ~ 2.12.16
国税調査100年	2.10.16 ~ 2.12.16
自分らしく生きる～老いの準備～	2.11.20 ~ 3. 2.17
植村直己の軌跡～生誕80年、日本人初エベレスト登頂から50年	2.11.20 ~ 3. 3.17
三島由紀夫没後50年	2.12.18 ~ 3. 2.17
干支の話	2.12.18 ~ 3. 2.17
日本書紀完成1300周年	3. 2.19 ~ 3. 4.14
ひょうごの方言	3. 3.19 ~ 3. 6.16



日本書紀完成1300周年



植村直己の軌跡

【3年度】

テーマ	期間
ベートーヴェン生誕250年	3. 2.20 ~ 3. 6.16
かこさとし生誕95年	3. 4.16 ~ 3. 7.14
ビジネス支援	3. 4.16 ~ 3. 6.16
ひょうごの方言	3. 3.19 ~ 3. 6.16
「大日本沿海輿地全図」完成200年	3. 6.18 ~ 3. 9.15
トーベ・ヤンソン没後20年	3. 7.16 ~ 3.10.20
変わりゆく生活様式	3. 6.18 ~ 3.10.20
小松左京生誕90年没後10年	3. 6.18 ~ 3. 8.18
日本標準時制定135年	3. 6.18 ~ 3. 7.14
風の彫刻家「新宮晋」	3. 7.16 ~ 3. 9.15
トーマス・エジソン没後90周年	3. 9.17 ~ 3. 12.15
コープさんは百歳 ～協同と賀川豊彦～	3. 8.20 ~ 3. 10.20
発達障害について知ろう	3. 10.22 ~ 4. 2.16

秋の夜長の司馬遼太郎没後25周年	3. 10.22 ~ 3.12.15
直木三十五生誕130周年	3. 12.17 ~ 4. 5.18
干支の話	3. 12.17 ~ 4. 2.16
山田風太郎生誕100年・没後20年	3. 12.17 ~ 4. 3.16
あなたの生活応援します！	4. 3.18 ~ 4. 6.15

③ 連携図書展示

明石市立文化博物館の展覧会と連携し図書館の所蔵資料の展示を行うことで、相互のPRを図る。

【3年度】

テーマ	期間
北斎漫画	3. 4.16 ~ 3. 7.14
ディック・ブルーナーに学ぶモダンアート	3. 7.16 ~ 3.10.20
昭和の暮らし	3.12.17 ~ 4. 5.18



(3) ミニシアター

- ・新型コロナウイルス感染防止のため、当分の間、実施を見合わせ（毎月第3日曜日に開催）
- ・30席



(4) 学校サポートプロジェクト

高校との連携を強化するため、教員の調査研究や生徒の授業の調べものの支援を行う。

① テーマ別セット貸出

県立北摂三田高校、県立神戸甲北高校、甲陽学院高校等22校に2,952冊貸出

貸出テーマ例：「SDG's」「プラスチック問題」「食の安全・食品添加物」ほか

※調べ学習や教材研究にすぐに活用できるように、教材・分野ごとにテーマを決め、30冊程度のセットを用意（現在110テーマ）

② 学校サポート講座（再掲）

③ レファレンス

授業準備や教材研究などで、求めている本や情報を探す支援をする。

(5) 兵庫県ビブリオバトル高校生大会

高校生の読書活動の推進を図るため、ビブリオバトル大会を実施

ビブリオバトル

「ビブリオバトル」とは、知的書評合戦とも呼ばれ、次のルールで行う。

- ① 発表参加者が読んで面白いと思った本を持って集まる。
- ② 順番に一人5分間で本を紹介する。
- ③ それぞれの発表の後に参加者全員でその発表に関するディスカッションを2～3分行う。
- ④ 全ての発表が終了した後に「どの本が一番読みたくなったか？」を基準とした投票を参加者全員一票で行い、最多票を集めたものを『チャンプ本』とする。

【2年度】

- ・開催日時 令和2年12月26日（土）12：30～16：40
- ・参加校 20校(20人)
4組に分かれて予選を行い、予選1位の4人による決勝戦
- ・チャンプ本 「あの花が咲く丘で、また君と出会えたら」（県立神戸甲北高校）
- ・準チャンプ本 「R帝国」（伊丹市立伊丹高校）



【参加校】

《県立 16》		《市立 2》	《私立 2》
神戸高校	明石高校	市立六甲アイランド高校	愛徳学園高校
神戸鈴蘭台高校	明石西高校	市立伊丹高校	灘高校
神戸甲北高校	三木東高校		
長田高校	姫路東高校		
須磨友が丘高校	龍野高校		
伊川谷北高校	洲本高校		
宝塚西高校	津名高校		
三田祥雲館高校	洲本実業高校		

【3年度】

○日程

	日時	会場	参加数
予選	令和3年12月25日(土) 26日(日) 27日(月)	県立図書館	40～60人
準決勝・決勝	令和4年 1月30日(日)	明石市生涯学習センター	20人

○実施方法

予選	参加者を10組に分け、各組上位2人（計20人）が準決勝に進む。各組4～6人
準決勝	20人を5人ずつ4組に分け、各組上位1人が決勝に進む。
決勝	4人の中から チャンプ本（優勝者）1人 準チャンプ本（準優勝）1人 敢闘賞 2人を選ぶ。

(6) 図書館夏祭り

【2年度】

- ・開催日時 令和2年8月23日（日）10:00～15:00
- ・参加人数 713人
- ・内 容 人と自然の博物館：移動博物館車「ゆめはく号」、昆虫展示等
 日本教育公務員弘済会：メダカのコタロー劇団による「絵本劇場」等



コタロー劇団 絵本劇場



ゆめはく号

【3年度】

- ・開催日時 令和3年8月21日（日）10:00～15:00
- ・参加人数 734人
- ・内 容 人と自然の博物館：移動博物館車「ゆめはく号」、昆虫展示等
 日本教育公務員弘済会：メダカのコタロー劇団による「環境学習イベントステージ」等



コタロー劇団 環境学習



ゆめはく号 昆虫展示

(7) ロビーの活用

①明石高校美術科生徒の作品展

明石高校美術科生徒の作品をロビーに展示
令和元年7月～



②明石工業高等専門学校卒業研究展

建築学科の学生の卒業研究発表のパネルをロビーに展示
令和2年3月～



4 市町立図書館等への支援・協力

(1) 市町立図書館職員等への研修

① 図書館等職員研修講座

各市町図書館員の資質の向上を図るため研修を実施

【2年度】

研修名	内容	開催日	参加人数	講師
新任研修	図書館サービスの基本、資料の取扱い方、著作権法及び蔵書検索入門	2. 7. 16	43人	県立図書館員
講演会	これからの公共図書館と経営戦略	2. 10. 29	37人	筑波大学図書館情報メディア系 助教 小泉公乃
レファレンス研修 (初級)	レファレンスの基本	2. 8. 20	26人	県立図書館職員
レファレンス研修 (Ⅱ)	国立国会図書館を使いこなす 国立国会図書館の蔵書検索と申込のポイント	2. 11. 11	21人	国立国会図書館関 西館文献提供課 安松沙保

【3年度】

研修名	内容	開催日	参加人数	講師
新任研修	図書館サービスの基本、資料の取扱い方、著作権法及び蔵書検索入門	3. 4. 22	22人	県立図書館員
講演会	公共図書館と県域サービス	3. 6. 30	32人	京都橘大学非常勤 講師 國松完二
レファレンス研修 (初級)	レファレンスの基本	3. 7. 15	22人	県立図書館職員
レファレンス研修 (Ⅱ)	国立国会図書館を使いこなす 国立国会図書館の蔵書検索と申込のポイント	3. 12. 16	21人	国立国会図書館員

② 地区別研修会

兵庫県図書館協会と連携し、各地域で課題となっているテーマについて研修

【2年度】

地区名	内容	開催日	参加人数	講師
淡路	来館者へ接遇とクレーム対応	2. 9. 10	15人	接遇コンサルタント 加納尚樹
神戸・阪神	認知症についての理解と対応時における配慮のポイント	2. 10. 17	13人	一般社団法人日本からだ・ぶんかストリート会長 結城俊也

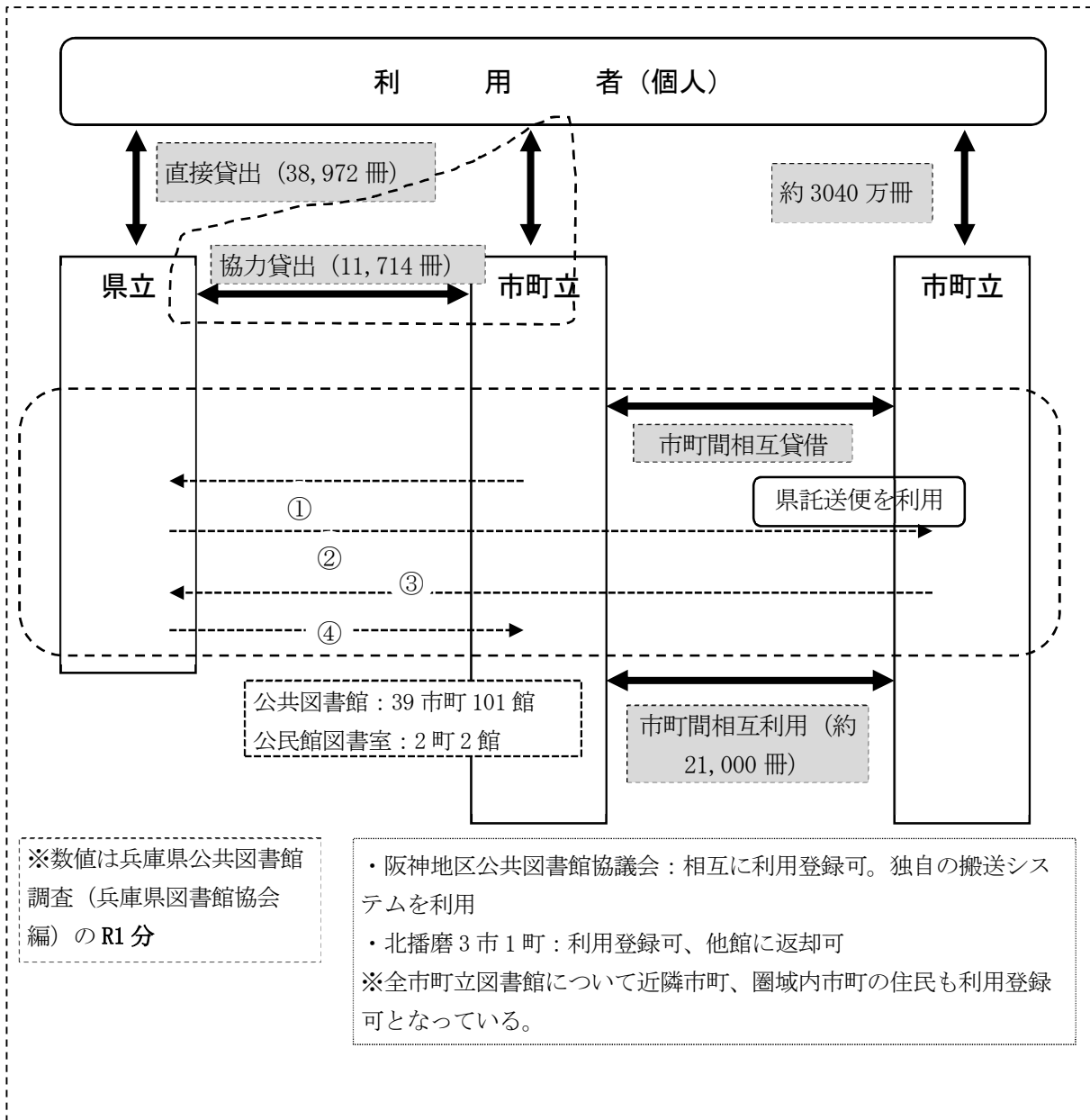
東播磨	図書館の基本を考えるーサービスと職員のあり方ー	2. 10. 29	37 人	元広島女学院大学 准教授 田井郁久雄
但馬・丹波	まちライブラリーに学ぶ！ “つながる” 図書館	2. 11. 20	20 人	一般財団法人森記念財団 啓発普及部長 磯井純充
西播磨	公共図書館サービス 乳幼児サービス	2. 12. 16	24 人	日本女子大学・清泉女子大学 非常勤講師 伊東明美

【3年度】

地区名	内容	開催日	参加人数	講師
淡路	これからの図書館 まちとひとが豊かになる しかけ	3. 9. 24	20 人	株式会社図書館流通センター 取締役 谷一文子
西播磨	公共図書館におけるイベントの企画・運営	3. 10. 22	20 人	図書館パートナーズ代表 小田垣宏和
但馬・丹波	図書館を変える広報力	3. 11. 19	20 人	昭和女子大学人間科学 部現代教養科准教授 田中均
東播磨	コレクションづくりの考え方	3. 11. 25	20 人	京都橘大学文学部歴史遺産学 科教授 嶋田学
神戸・阪神	図書館サービスと著作権	3. 12. 17	20 人	三村 小松山縣法律事務所 弁護士 澤田将史

(2) 協力貸出

図書館相互協力として県立図書館の蔵書を市町立図書館、学校に貸し出している。毎週水曜日に市町に向けて発送し、金曜日に返送を受けている。



5 広報

(1) 図書館だより「くすの木」の発行

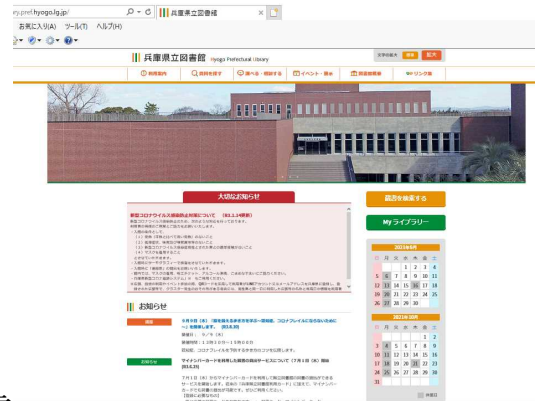
- ・R2～ 年3回発行
- ・内容

講座、イベント、展示
図書館からのおすすめ本
図書館の利用方法



(2) ホームページのリニューアル

- ・R2. 9 内容のリニューアル
- ・R3. 3 デザインのリニューアル



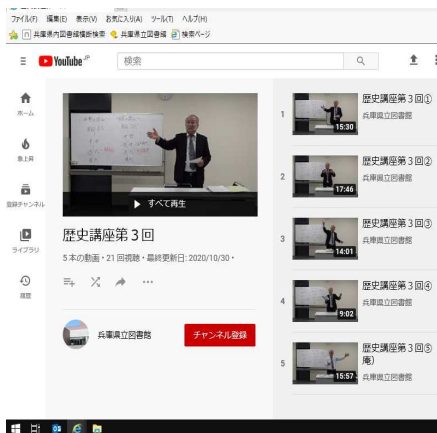
(3) SNS

① 兵庫県立図書館 You Tubeチャンネルの開設

- ・ビブリオバトル、連続講座、館内案内の動画配信

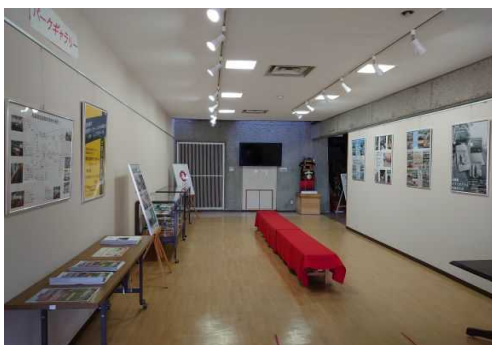
② フェイスブック

- ・講座、イベント、企画展示の内容を親しみが持ってもらえるように発信



(4) 明石公園内 パークギャラリーでの展示

- ・企画展示の直前に、パネル、展示品を展示し宣伝を行った。
- ・R3. 2. 11～2. 17 企画展示 大阪万博
- ・R3. 12. 9～12. 15 企画展示 昭和の暮らし



6 新型コロナウイルス感染防止対応

(1) 開館状況

- ① 臨時休館：R2. 3. 4～3. 16、3. 20pm～5. 25
- ② 部分開館：(図書の出借、返却のみ)：R2. 5. 26～5. 31
- ③ 通常開館：R2. 6. 2～

(2) 感染予防措置

- ・ 入館の条件
 - ①発熱(平熱と比べて高い発熱)のないこと
 - ②風邪症状、味覚及び嗅覚異常等のないこと
 - ③新型コロナウイルス感染症陽性とされた者との濃厚接触がないこと
 - ④マスクを着用すること
- ・ 入館時に検温器で検温
- ・ 入館時に「連絡票」を提出
- ・ 館内では、マスクの着用、咳エチケット
- ・ 飛沫感染防止対策のためのカウンターにビニールシートの設置
- ・ 「兵庫県新型コロナ追跡システム」の利用のお願い
- ・ 講座は定員を1/2にするなどの感染予防対策を講じている。
- ・ 緊急事態宣言中は、閲覧席の距離をとる

(3) 「予約資料の着払いによる郵送貸出」の実施

- ・ 利用方法
 - ① HPで、貸出を受けたい資料を予約
 - ② 予約後、電話で「着払いによる郵送貸出」を申込み
 - ③ 「ゆうパックスの着払い」により郵送(料金利用者負担)
- ・ 実施期間：R2. 5. 8～5. 31
- ・ 利用実績 延べ25人、109冊