

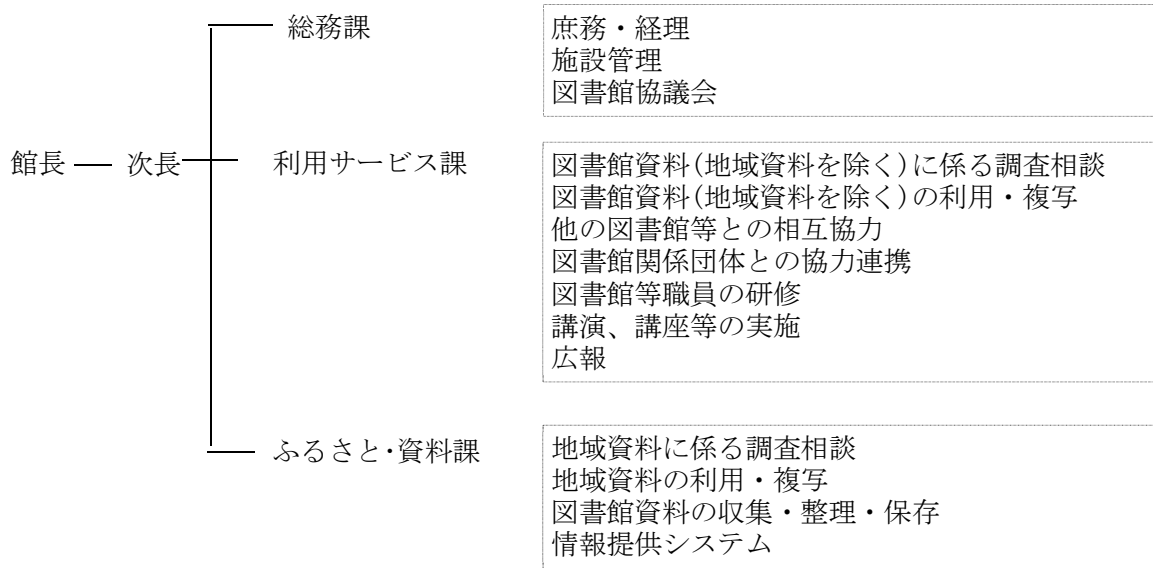
**令和3年度要覧
(令和2年度事業報告)**

兵庫県立図書館

目次

1	組織	1
2	職員構成	1
3	施設	2
4	兵庫県立図書館協議会	4
5	沿革	5
6	予算・決算	7
7	令和2年度事業報告	8
	(1) 資料収集状況	
	①蔵書等の状況	
	②分類別蔵書数	
	(2) 利用状況	10
	①開館・休館日数	
	②利用者数	
	③個人貸出	
	④協力貸出	
	⑤レファレンス	
	⑥書庫出納数等	
	⑦ホームページアクセス数及び蔵書検索数	
	⑧複写利用	
	(3) 事業	13
	①講座・イベント	
	②展示	
	③市町立図書館職員への研修	
	④刊行物	
	○学校サポートプロジェクト	
8	令和3年度事業計画	17
	統計	18
	職員一覧	20

1 組 織



2 職員構成

令和3年4月1日現在 (人)

区 分	事務職	教育職	計	再任用職員	任期付職員	会計年度 任用職員	合 計
総 務 課	4(2)		4(2)	2		2	8(2)
利用サービス課	8(5)	1	9(5)	3		2	14(5)
ふるさと・資料課	8(8)		8(8)	1	1		10(8)
計	20(15)	1	21(15)	6	1	4	32(15)

※1 館長（再任用）、次長（再任用）は総務課に含めた。

2 () 内はうち司書有資格者数

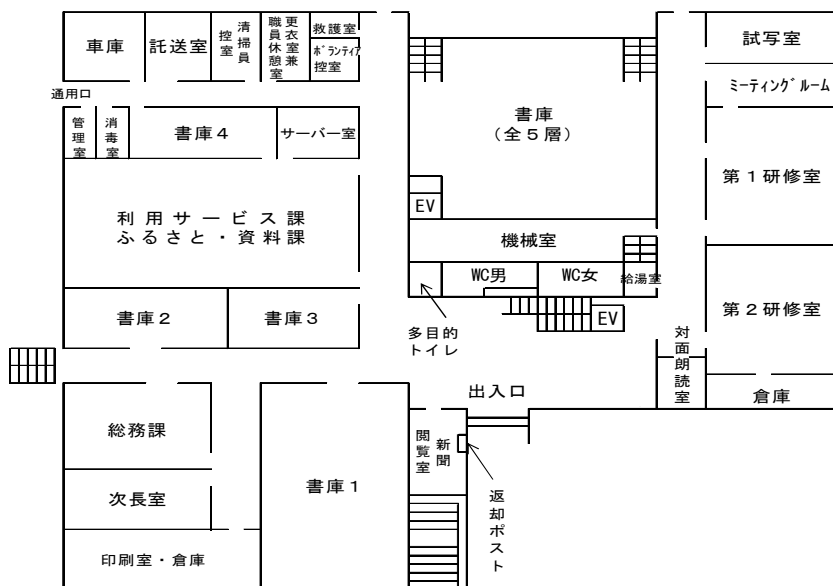
3 施 設

- (1) 位置 明石市明石公園1番27号
 (2) 敷地面積 5,207㎡・延べ面積 8,129㎡
 (3) 構造 鉄筋コンクリート造 地上3階地下1階、書庫5層
 (4) 建物面積内訳

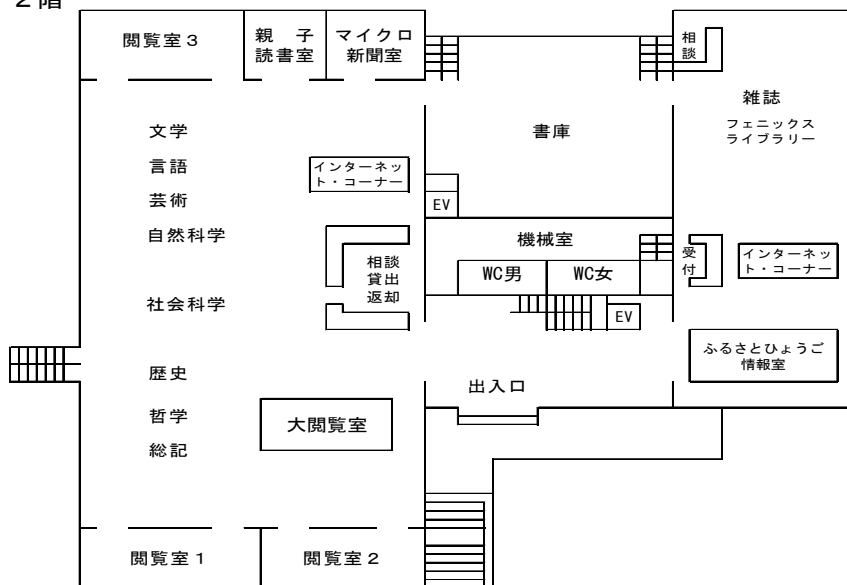
階	名 称	面積(㎡)	備 考
1 階	事 務 室	375	次長室、総務課、利用サービス課、ふるさと・資料課
	研 修 室	297	第1研修室、第2研修室、ミーティングルーム
	新 聞 閲 覧 室	65	閲覧席(16席)
	対 面 朗 読 室	19	
	試 写 室	54	(30席)
	書 庫	459	書庫1～4
	そ の 他	1,251	ホール、託送室、救護室、車庫、倉庫、廊下、階段、便所等
	(1 階 小 計)	(2,520)	
2 階	大 閲 覧 室	1,440	閲覧席(46席)、インターネットコーナー(6席)、親子読書室(4席)、マイクロ新聞室(3席) 閲覧室1(20席)、閲覧室2(12席)、閲覧室3(13席)、
	ふるさとひょうご情報室	504	閲覧席(25席)、インターネットコーナー(2席)
	そ の 他	440	ホール、階段、便所等
	(2 階 小 計)	(2,384)	
3 階	事 務 室	93	館長室
	新 聞 庫	138	
	そ の 他	130	廊下、階段、機械室等
	(3 階 小 計)	(361)	
積層書庫	書 庫	2,244	5層、小荷物専用昇降機、エレベーター、階段部分含む
地 階	機 械 室	518	地下中2階監視員室を含む
塔 屋	機 械 室	102	
	計	8,129	

平面図

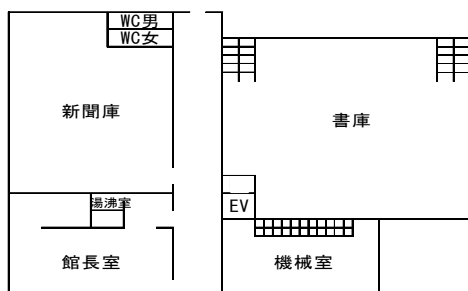
1階



2階



3階



敷地面積	5,207㎡
建物延面積	8,129㎡
構造	鉄筋コンクリート造
	地上3階 地下1階建

4 兵庫県立図書館協議会

(1) 委員 12名 任期：令和元.7.4～令和3.7.3 (順不同)

氏名	役職(委嘱時)	備考
松中 泰幸	兵庫県学校図書館協議会会長(兵庫県立生野高等学校長)	～令和2.5.29
春名 正章	兵庫県学校図書館協議会理事(兵庫県立高砂南高等学校長)	令和2.6.18～
角本 勢津子	あまちゃ工房主宰、イラストライター	会長代理
原田 礼	一般社団法人兵庫県子ども会連合会事務局次長	～令和2.8.19
太田 はるよ	一般社団法人兵庫県子ども会連合会副理事長	令和2.9.3～
川石 雅代	NPO法人おはなしくれよん理事長	
廣岡 徹	兵庫県生きがい創造協会理事	会長
久野 和子	神戸女子大学文学部准教授	
三浦 暁子	作家(エッセイスト)	
岡田 宏二	神戸市立中央図書館長	令和元.12.19～
森玉 康宏	神戸新聞社編集委員会幹事	
崎野 圭子	あかし女性応援ねっと代表	
朝野 富三	公募委員	
仲井 徳	公募委員	

(2) 開催状況

<第1回>

日時 令和2年9月25日(金) 13時00分～15時00分

場所 県立図書館

協議事項 運営状況、中期運営方針の自己評価

<第2回>

日時 令和3年3月20日(土) 10時00分～12時00分

場所 県立図書館

協議事項 運営状況、令和3年度の取組

5 沿 革

- 昭和44 (1969) 年 7月 県立図書館等調査委員会設置
昭和45 (1970) 年 7月 県立図書館等建設調査委員会設置
昭和46 (1971) 年 4月 県立図書館設立準備室設置 (神戸市灘区王子町)
昭和48 (1973) 年 7月 起工
昭和49 (1974) 年 7月 建物本体工事竣工
10月 開館
10月 「兵庫県立図書館の設置及び管理に関する条例」施行
10月 「兵庫県立図書館管理規則」施行
10月 「兵庫県立図書館協議会の組織及び運営に関する規則」施行
10月 中央視聴覚ライブラリー移管 (神戸視聴覚ライブラリーから)
昭和51 (1976) 年 4月 相互協力室設置
4月 「兵庫県立図書館利用規則」施行
5月 協力貸出開始
8月 「音楽資料室」開設
昭和54 (1979) 年 4月 協力課設置
昭和57 (1982) 年 9月 「ビデオライブラリー室」開設
昭和58 (1983) 年 4月 託送便貸出開始
昭和59 (1984) 年10月 「図書館学資料コーナー」開設
平成元 (1989) 年 4月 コンピュータシステム導入、JAPAN MARC採用
平成 5 (1993) 年 5月 「図書活用県民運動」実施
平成 6 (1994) 年 8月 「外国語資料コーナー」開設
平成 7 (1995) 年 1月 阪神・淡路大震災により被災
11月 「フェニックス・ライブラリー」開設
平成 8 (1996) 年10月 巡回業務開始
平成11 (1999) 年 3月 新情報提供システム (新コンピュータシステム) 導入
4月 TRC MARC採用、NDC 9 版へ変更
9月 ひょうご図書館情報ネットワーク (HALネット) 運行開始
平成13 (2001) 年 9月 図書館協議会の公開開始
11月 来館者への直接貸出開始
平成14 (2002) 年 4月 携帯端末機からの蔵書検索開始
4月 ひょうご“本だいすきっ子”プラン事業開始
6月 図書館ボランティア活動開始
平成15 (2003) 年 1月 Eメールによるレファレンスサービス開始 (兵庫県関係)
3月 図書館協議会に公募委員 (2名) を追加委嘱
7月 県民のための図書館利活用講座 (オープン・ライブラリー) 開始
平成16 (2004) 年 3月 直接貸出による貸出冊数10万冊達成
9月 「開館30周年記念式典及び講演会」の実施
10月 Eメールによるレファレンスサービス本格実施
平成17 (2005) 年 1月 遠隔地利用者返却システム本格実施
3月 緊急雇用創出事業 (H15～) の成果として「兵庫県郷土資料総合目録」(冊子・CD) 及び「兵庫県郷土雑誌記事索引」(冊子・CD) を刊行
平成18 (2006) 年 4月 「子ども読書活動推進支援室」開設
7月 閉館時間を17:00から18:00まで延長 (試行)

- 平成19（2007）年 1月 ひょうご図書館情報ネットワークシステムを更新し、新ひょうご図書館情報ネットワークシステムとして運用開始
4月 インターネットによる貸出予約・県立及び市町立図書館での受取開始
12月 国立国会図書館総合目録へデータ提供開始
- 平成21（2009）年 4月 閉館時間を18:00まで延長、月曜日を除く祝日開館の実施
5月 「兵庫ゆかりのコーナー」開設
- 平成22（2010）年 6月 学校サポートプロジェクト開始
- 平成24（2012）年 1月 新ひょうご図書館情報ネットワークシステムを更新し、ひょうご図書館情報ネットワークシステムとして運用開始
1月 兵庫ゆかりの人物文献検索公開
3月 阪神・淡路大震災関連資料共有化のため、神戸大学附属図書館にデータ提供（デジタルアーカイブ「震災文庫」）
- 平成25（2013）年 4月 公衆無線LAN使用開始
11月 館外巡回イベント開始
- 平成26（2014）年 3月 フェニックス・ライブラリー震災資料検索公開
4月 「新聞資料室」開設
「調査相談課」「資料課」「協力課」を「利用サービス課」「ふるさと・資料課」に再編
開館40周年記念事業（ふるさとひょうご関連資料寄贈運動、ふるさとひょうご特別展示等）開始
10月 「郷土資料室」を「ふるさとひょうご情報室」としてリニューアルオープン
「調査相談室」の呼称を「大閲覧室」に変更
11月 阪神・淡路大震災20年・県立図書館40周年記念事業 兵庫県立図書館発！
ふるさとひょうご防災フォーラム「小泉八雲 朗読の夕べ」実施
- 平成28（2016）年 6月 耐震補強工事のため休館
9月 耐震補強工事着工
仮設図書館（大明石町2-1-29）開館
- 平成30（2018）年 3月 耐震補強工事竣工、仮設図書館（大明石町2-1-29）閉館
7月 再開館
- 平成31（2019）年 1月 ひょうご図書館情報ネットワークシステム第4期運用開始

6 予算・決算

(千円)

項 目	2 年 度			3 年 度
	予算額	決算額	内 訳	予算額
維持運営費	38,899	38,553		37,265
資料購入費	22,818	22,818	図書購入費 18,402 マイクロフィルム等購入費 764 雑誌購入費 1,823 新聞購入費 682 その他資料費 1,147	20,404
資料収集整理費	1,632	1,632		1,384
ひょうご図書館情報 ネットワークシステム	22,848	22,848		22,848
緊急経済対策費	10,431	10,431	雇用対策費 5,555 講座配信 500 魅力発信事業 2,790 物品購入費 1,586	0
計	96,628	96,282		81,901

7 令和2年度事業報告

(1) 資料収集状況

① 蔵書等の状況

ア 図書等

区分	種別	図書 (冊)	雑誌 (種) (部)	新聞 (紙) 市町広報紙 含む (種) (部)	マイクロフィルム		電子資料 (枚)	地 図 (空中写真 含む) (枚)
					ロール (巻)	フィッシュ (枚)		
令和2年度増加数	購入	4,305			84			
	受贈	2,159						
	委託作製							
	その他							
	除籍	△ 60						
	計	6,404			84			
令和2年度末総数	購入	369,541	124	10	8,033	1,084	196	7,144
				15				
	受贈	274,679	2,753	346			706	3,719
			2,753	346				
	委託作製							
	その他	24,491						6
計	668,711	2,877	356	8,033	1,084	902	10,869	
			361					
			2,877	361				

イ 視聴覚資料

区 分		種 別		映画フィルム	スライド	レコード	録音	CD	ビデオ	LD	DVD
		(巻)	(組)	(枚)	テープ	(枚)	テープ	(枚)	(枚)	ビデオ	
		(巻)	(組)	(枚)	(巻)	(枚)	(巻)	(枚)	(巻)	(枚)	(枚)
令和2年 度増加数	購 入										
	受 贈										10
	委託作製										
	そ の 他										
	除 籍										
	計										
令和2年 度末総数	購 入	28	2	2,317	9	396	1,475	1,687	65		
	受 贈	1		58	300	267	1,095	12	18		
	委託作製										
	そ の 他	232	1		23		250		9		
	計	261	3	2,375	332	663	2,820	1,699	92		

② 分類別蔵書数

(冊)

区 分	一 般	郷 土	合 計	分類の構成 比率 (%)
総 記	44,348	3,315	47,663	7.1
哲学・宗教	28,576	1,477	30,053	4.5
歴史・地理	71,534	19,197	90,731	13.6
社会科学	147,410	40,481	187,891	28.1
自然科学	43,534	4,701	48,235	7.2
工 学	53,234	6,515	59,749	8.9
産 業	40,798	8,281	49,079	7.4
芸 術	49,574	10,718	60,292	9.0
語 学	12,411	343	12,754	1.9
文 学	68,042	14,222	82,264	12.3
合 計	559,461	109,250	668,711	100.0

(2) 利用状況

① 開館・休館日数

開館日数	250
休館日数	115

② 利用者数

(人)

室 月	大閲覧室	ふるさとひょうご 情報室	新聞閲覧室	その他	計
4月 (0)	0	0	0	0	0
5月 (6)	539	258	0	0	797
6月 (24)	3,970	1,510	1,609	25	7,114
7月 (26)	4,946	1,532	1,846	247	8,571
8月 (25)	6,446	1,982	1,930	810	11,168
9月 (25)	5,414	1,858	1,888	128	9,288
10月 (26)	5,916	1,962	1,864	184	9,926
11月 (24)	5,771	1,745	1,792	166	9,474
12月 (23)	5,509	1,657	1,678	176	9,020
1月 (23)	5,489	1,481	1,740	79	8,789
2月 (23)	7,001	2,071	1,756	156	10,984
3月 (25)	5,958	2,039	1,967	150	10,114
計 (250)	56,959	18,095	18,070	2,121	95,245

※月欄の下段は開館日数

※4,5月は、新型コロナウイルス感染拡大防止のため臨時休館

③ 個人貸出

ア 地区別登録人数（上段：年度末有効者総数 下段：当年度新規登録者数）

(人)

地区 計	神戸	阪神南	阪神北	東播磨	北播磨	中播磨	西播磨	但馬	丹波	淡路	県外
11,247	4,390	446	287	4,951	259	510	148	46	42	116	52
1,210	499	76	41	441	36	66	15	2	2	17	15

イ 地区別貸出冊数 (冊)

地区 計	神戸	阪神南	阪神北	東播磨	北播磨	中播磨	西播磨	但馬	丹波	淡路	県外
36,628	16,056	660	1300	14,584	741	1,663	512	417	144	348	203

ウ 分類別貸出冊数 (冊)

分類 計	総記	哲学 宗教	歴史 地理	社会 科学	自然 科学	工 学	産 業	芸 術	語 学	文 学	その 他
36,628	3,527	2,134	5,767	7,513	4,173	2,933	1,244	2,999	847	4,793	698

エ インターネット予約貸出の受取地区別貸出冊数 (冊)

地区 計	神戸	阪神南	阪神北	東播磨	北播磨	中播磨	西播磨	但馬	丹波	淡路	県外
6,983	625	399	939	470	275	483	287	307	59	240	2,899

④ 協力貸出

ア 館種別利用館数 (館)

館種 計	公共図書館	学校図書館	大学・高専 図書館	公民館 図書室	その他	県外
306	86	22	2	7	6	183

イ 館種別貸出冊数 (冊)

	公共図書館	学校図書館	大学・高専 図書館	公民館図書室	その他
県内	12,951	9,595	2,952	103	130
県外	487	481	0	4	0
計	13,438	10,076	2,952	107	130

ウ 地区別貸出冊数 (冊)

地区 計	神戸	阪神南	阪神北	東播磨	北播磨	中播磨	西播磨	但馬	丹波	淡路	県外
13,438	1,967	1,610	2,209	1,971	1,210	757	1,236	756	534	701	487

エ 分類別貸出冊数 (冊)

分類 計	総記	哲学 宗教	歴史 地理	社会 科学	自然 科学	工 学	産 業	芸 術	語 学	文 学	雑誌
13,438	936	964	2,154	2,469	1,421	919	579	1,843	283	1,708	162

⑤ レファレンス

ア 受付別件数

(件)

方法 区分	計	面談	電話	メール	文書
件数	4,554	2258	1725	556	15
比率	100	49.7	37.8	12.2	0.3
1日平均件数	18.2	9.0	6.9	2.2	0.06

イ 部門・内容別件数

(件)

部門 内容	計	一般	人文	社会	自然技術	郷土
所在調査	2,508	1,561	—	—	—	947
書誌的事項調査	256	60	65	8	20	103
文献調査	701	75	166	112	63	285
事実調査	255	33	36	94	6	86
その他	834	297	7	3	3	524
計	4,554	2026	274	217	92	1945
1日平均件数	18.2	8.1	1.1	0.9	0.4	7.8

⑥ 書庫出納数等

ア 図書

(冊)

分類	総記	哲学 宗教	歴史 地理	社会 科学	自然 科学	工学	産業	芸術	語学	文学	合計
冊数	335	908	2,045	2,033	453	592	949	957	227	1,045	9,544
比率	3.5	9.5	21.5	21.3	4.7	6.2	9.9	10.0	2.4	11.0	100.0

イ 雑誌

(冊)

分類	総記	哲学 宗教	歴史 地理	社会 科学	自然 科学	工学	産業	芸術	語学	文学	合計
冊数	193	3	245	228	56	76	246	212	5	99	1,363
比率	14.2	0.2	17.9	16.7	4.1	5.6	18.0	15.6	0.4	7.3	100.0

ウ 新聞・マイクロ・電子資料・県内地図等

種別	新聞原紙・縮刷版	マイクロフィルム	電子資料	県内地図・パンフレット類	合計
件数	622	1,217	0	29	1,868

⑦ ホームページアクセス数及び蔵書検索数

(件)

ホームページアクセス数	171,328
蔵書検索数	1,095,767

⑧ 複写利用 (枚)

年間総数			1日平均	
件数	枚数	1件あたり枚数	件数	枚数
3,315	50,199	15.1	13.3	200.8

(3) 事業

① 講座・イベント

	内 容	開催日	参加人数 (人)	講 師 等
講 座	ひょうごの宝！コウノトリ	2. 7. 12	23	県立コウノトリの郷公園 環境学習指導員 田中哲也
	基礎からの法律講座「インターネットトラブル」	2. 7. 18	14	法テラス阪神法律事務所 弁護士 藤田洋介
	茶室の起し絵を作りましょう	2. 8. 8	10	明石工業高等専門学校 准教授 東野アドリアナ
	和綴じノート作り	2. 9. 26	14	県立図書館職員
	明石公園をしょくぶつ博士とたんけんしよう！	2. 11. 8	25	県立人と自然の博物館 研究員 小館誓治
	脳を鍛える歩き方を学ぶ	2. 11. 12	30	関西福祉科学大学 教授 重森健太
	～明石天文科学館×県立図書館～ 天体観測	2. 11. 28	29	明石天文科学館 学芸員 鈴木康史
	大輪田泊から兵庫津とそのゆかりの人々	2. 12. 12	21	岡方歴史倶楽部歴史館 歴史アドバイザー 高松良和
	幼児向け絵本読み聞かせ講座 くちばしのおれたコウノトリ	3. 1. 17	14	県立コウノトリの郷公園 環境学習指導員 田中哲也 自然解説員 箸中彩夏
	図書館寄席	3. 2. 12	29	落語家 桂紋四郎
植村直己の魅力 ～生まれ故郷を生きてきた人々の教え～	3. 2. 20	27	植村直己冒険館 館長 吉谷義奉	
連 続 講 座	人物史（江戸時代後期～江戸幕府の滅亡）			
	第1回 歴史学習の方法、時代概観	2. 9. 10	24	前園田学園女子大学 准教授 藤井雅英
	第2回 天保の改革	2. 9. 24	24	
	第3回 鎖国体制の動揺	2. 10. 8	24	
	第4回 開国	2. 10. 22	24	
	第5回 江戸幕府の滅亡	2. 11. 5	24	
	ひょうご五国の城に迫る！ ～播磨編～			
第1回 三 木：三木城及び付城市群に迫る	3. 1. 16	27	三木市立みき歴史館 金松誠	
第2回 赤 穂：赤穂城に迫る！	3. 1. 30	27	赤穂市教育委員会文化財課	

				荒木幸治
	第3回 姫路：置塩城に迫る！	3. 2. 13	26	兵庫県まちづくり技術センター 山上雅弘
	第4回 加古川：中道子山城に迫る！	3. 2. 27	26	加古川市教育委員会 文化財調査センター 山中リュウ
	第5回 明石：明石城に迫る！	3. 3. 7	22	県立考古博物館 永恵裕和
活動推進事業	子ども読書 子ども読書ワークショップ 「絵本の読み聞かせ講座」	2. 9. 19	20	NPO法人「絵本で子育て」センター 理事 池田加津子
	スキルアップ講座 「公立図書館と学校図書館の連携」	3. 2. 19	22	帝京大学 教授 鎌田和宏
出前講座	県立図書館概要説明	2. 10. 20	26	兵庫県立学校事務職員協会 東播磨支部
	県立図書館の使い方	3. 3. 9	60	市民活動団体 明石シニアカレッジ
1 学校サポート講座	図書館におけるコロナ対策について	2. 10. 14	5	兵庫県学校図書館協議会 淡路高等学校支部 教員
	ブッカーかけ	2. 11. 13	8	県立三木東高等学校 生徒
館外展示	神戸アートビレッジ開催講座 「はじまりのみかた Vol. 7」	2. 7. 24	8	—
	起業応援セミナー (明石商工会議所)	2. 8. 1	25	—
	六甲荘ライブラリー	2. 4. 2 ~ 2. 7. 29 2. 7. 29 ~ 2. 11. 22 2. 11. 22 ~ 3. 3. 25. 3. 3. 25 ~		—
その他	兵庫県ビブリオバトル高校生大会	2. 12. 26	92	参加：県内高等学校 20校 20名
	図書館夏祭り ・メダカのコタロー劇団による 「絵本劇場」 ・移動博物館車「ゆめはく」	2. 8. 23	713	メダカのコタロー劇団 人と自然の博物館 職員 塚本健司、坂井貴行
	・「いろいろなダンゴムシにふれよう」			人と自然の博物館研究員 鈴木武
	計		2659	

② 展示

	展 示 テ ー マ	期 間	展示場所
企画展示	ゴールデンスポーツイヤーズ		
	東京オリンピック1964～2020	2. 6. 2 ~ 2. 11. 18	大
	阪神タイガース85年の歴史	2. 11. 18 ~ 3. 4. 14	大
	麒麟がくる～明智光秀と丹波	2. 6. 2 ~ 2. 9. 16	ふ

	鉄人28号 VS 鉄腕アトム	2. 6. 2 ~ 2. 8. 19	大
	おかえり「はやぶさ2」	2. 8. 21 ~ 3. 1. 20	大
	ベートーヴェン生誕250年	3. 1. 22 ~ 3. 2. 17	大
	大阪万博	3. 2. 19 ~ 3. 9. 15	大
	ひょうごゆかりの武将（南北朝時代）	2. 9. 18 ~ 2. 12. 16	ふ
	ひょうご湯けむり旅	2. 12. 18 ~ 3. 3. 17	ふ
	ひょうごの工芸品	3. 3. 19 ~ 3. 6. 16	ふ
図 書 展 示	コナンドイル没後90年	2. 6. 2 ~ 2. 10. 14	大
	巖谷小波生誕150年	2. 6. 2 ~ 2. 9. 16	親子
	時の記念日100周年	2. 6. 2 ~ 2. 7. 15	ふ
	キャッシュレス決済の仕組み	2. 6. 2 ~ 2. 8. 19	関2
	嘉納治五郎生誕160年	2. 7. 17 ~ 2. 9. 16	ふ
	環境問題を考えよう	2. 8. 21 ~ 2. 10. 14	大
	ひきこもり問題を考える	2. 8. 21 ~ 2. 11. 18	関2
	赤羽末吉生誕110年	2. 9. 18 ~ 2. 12. 16	親子
	淡路花博から20年・兵庫の花、自然	2. 9. 18 ~ 2. 12. 16	ふ
	国税調査100年	2. 10. 16 ~ 2. 12. 16	大
	自分らしく生きる～老いの準備～	2. 11. 20 ~ 3. 2. 17	関2
	植村直己の軌跡～生誕80年、日本人初 ^エ レスト登頂から50年	2. 11. 20 ~ 3. 3. 17	ふ
	三島由紀夫没後50年	2. 12. 18 ~ 3. 2. 17	大
	干支の話	2. 12. 18 ~ 3. 2. 17	大
日本書紀完成1300周年	3. 2. 19 ~ 3. 4. 14	大	
ひょうごの方言	3. 3. 19 ~ 3. 6. 16	ふ	
ロ ビ ー	明石高校美術科生徒作品	2. 6. 2 ~	1階
	明石工業高等専門学校卒業研究展	2. 6. 2 ~ 2. 8. 20	1, 2階

※展示場所欄の「大」は大閲覧室、「ふ」はふるさとひょうご資料室、「親子」は親子読書室、「関2」は閲覧室2

③ 市町立図書館職員への研修

研 修 名	開催日	参加人数 (人)	内 容、講 師
新任研修	2. 7. 16	43	「図書館サービスの基本」「資料の取扱い方」 「著作権法及び蔵書検索入門」 講師：県立図書館 室田守 前川範江 橋立真由美 古川智菜実
レファレンス研修 (初級)	2. 8. 20	26	「レファレンスの基本」 「レファレンス演習及びワークショップ」 講師：県立図書館 前川範江 福永瑞穂 古川智菜実 荒川信子
レファレンス研修 (Ⅱ)	2. 11. 11	21	「国立国会図書館を使いこなす 国立国会図書館の蔵書検索と 申込のポイント」 講師：国立国会図書館関西館文献提供課 安松沙保

④ 刊行物

要覧 令和2年度（2020）（令和2年4月発行）
くすの木 No. 87（令和2年7月発行）No. 88（令和2年11月発行）No. 89（令和3年3月発行）
干支の話（令和3年1月発行）
レファレンスの樹 No. 77（令和2年10月発行）No. 78（令和3年3月発行）

○学校サポートプロジェクト

<p>学校（原則として高校）との連携を強化するため、教員の調査研究や生徒の調べ学習などの支援をする。</p> <p>内容</p> <p>①調査相談(レファレンス) 授業準備や教材研究などで、求めている本や情報を探す支援</p> <p>②テーマ別セット貸出 調べ学習や教材研究にすぐに活用できるように、教材・分野ごとにテーマを決め、30冊程度のセットを用意</p> <p>※テーマ例：「SDGs」「防災・減災」「食の安全・食品添加物」「情報リテラシー」「介護・福祉」「郷土の歴史」「異文化理解」「学校図書館づくり」「モノから見る国際問題」など</p> <p>③学校サポート講座 読書活動の推進や情報収集能力の向上等のため、学校で実施される研修会に県立図書館職員を講師として派遣</p> <p>※講座例：「ブックカバーのかけ方、本の修理」「論文作成のためのテーマ決定に向けて」「読書の楽しみ」</p>
--

8 令和3年度事業計画

講座・イベント	講座	法律講座、ジオパークとコウノトリ、脳を鍛える歩き方を学ぶなど14講座
	連続講座	一つのテーマで複数回連続して開催 歴史講座（5回）、兵庫のお城（5回）
	子ども読書活動推進事業	子ども読書ワークショップ、スキルアップ講座
	出前講座	各団体が開催する研修会等に職員を派遣する
	学校サポート講座	学校が実施する研修会に職員を派遣
	ビブリオバトル高校生大会	高校生の読書活動の推進を図るため、ビブリオバトル大会を開催
	図書館夏祭り	当館を利用する機会のなかった方等に図書館のことをより知っていただくため、夏休みの期間中に1日楽しんでいただけるイベントを開催
	ミニシアター	新型コロナウイルス感染防止のため、当分の間実施見合わせ
展示	企画展示	東京オリンピック、ワールドマスタースゲームズなど9つのテーマで図書、関係資料を展示
	図書展示	18つのテーマで所蔵図書を展示
	連携図書展示	明石市立文化博物館の展覧会開催に併せ、3つのテーマで所蔵図書を展示
市町立図書館職員への研修	新任研修	市町立図書館新任職員の資質の向上を図るため研修を実施
	レファレンス研修	市町立図書館レファレンス担当職員の資質の向上を図るため研修を実施
刊行物	要覧 令和3年度	令和3年4月発行
	図書館だより くすの木	年4回発行
	千支の話	令和4年1月発行
	レファレンスの樹	年2回発行

【統 計】

年 度	蔵書冊数 (冊)	利用者数 (人)	レファレンス数 (件)	貸出冊数 (冊)			県内公共図 書館数(館)
				個人貸出	協力貸出	計	
昭和49(1974)	42,569	9,347	963	—	—	—	25
昭和50(1975)	63,029	21,649	1,783	—	—	—	26
昭和51(1976)	67,962	22,668	2,619	—	3,496	3,496	27
昭和52(1977)	74,986	26,818	4,991	—	10,155	10,155	27
昭和53(1978)	84,088	28,538	5,036	—	11,356	11,356	28
昭和54(1979)	97,186	28,542	7,568	—	12,250	12,250	28
昭和55(1980)	108,803	28,777	8,539	—	12,840	12,840	30
昭和56(1981)	121,933	27,136	9,611	—	13,786	13,786	32
昭和57(1982)	135,603	29,936	7,648	—	12,366	12,366	34
昭和58(1983)	150,524	39,426	7,423	—	6,504	6,504	34
昭和59(1984)	167,514	42,892	6,009	—	7,723	7,723	37
昭和60(1985)	182,514	43,033	7,271	—	8,003	8,003	37
昭和61(1986)	197,534	46,028	7,672	—	8,238	8,238	39
昭和62(1987)	211,876	44,840	7,598	—	13,205	13,205	39
昭和63(1988)	225,456	53,964	7,618	—	16,494	16,494	42
平成元(1989)	238,606	56,574	7,635	—	10,683	10,683	44
平成2 (1990)	252,136	54,133	8,900	—	10,256	10,256	47
平成3 (1991)	265,831	59,541	10,144	—	9,878	9,878	51
平成4 (1992)	281,969	61,051	12,525	—	8,638	8,638	54
平成5 (1993)	312,607	68,783	14,208	—	11,045	11,045	59
平成6 (1994)	338,649	69,756	13,059	—	12,830	12,830	60
平成7 (1995)	355,946	81,471	16,350	—	13,512	13,512	65
平成8 (1996)	374,580	93,947	20,438	—	12,784	12,784	68
平成9 (1997)	392,628	106,359	28,702	—	14,645	14,645	71
平成10(1998)	408,194	127,991	34,053	—	15,759	15,759	72
平成11(1999)	423,244	128,055	29,829	—	16,167	16,167	73
平成12(2000)	437,624	132,825	32,894	—	20,565	20,565	74
平成13(2001)	453,289	133,548	29,127	16,359	17,709	34,068	78

平成14(2002)	469,672	145,352	37,176	42,361	15,267	57,628	79
平成15(2003)	485,623	135,211	37,110	44,830	16,570	61,400	80
平成16(2004)	500,828	145,792	34,731	47,802	16,459	64,261	87
平成17(2005)	515,650	120,430	32,241	47,683	16,874	64,557	91
平成18(2006)	530,614	160,187	38,323	51,581	17,012	68,593	96
平成19(2007)	544,387	166,470	44,431	59,356	17,435	76,791	96
平成20(2008)	554,279	170,441	43,881	63,791	17,654	81,445	96
平成21(2009)	563,683	169,985	37,879	62,420	16,214	78,634	95
平成22(2010)	571,621	170,220	30,918	65,768	17,197	82,965	96
平成23(2011)	578,870	175,520	29,175	65,544	18,434	83,978	96
平成24(2012)	585,806	175,360	23,452	59,393	19,195	78,588	96
平成25(2013)	596,122	158,682	20,723	52,200	19,337	71,537	96
平成26(2014)	619,438	189,632	22,779	55,615	19,230	74,845	96
平成27(2015)	638,666	211,560	18,459	56,512	19,435	75,947	96
平成28(2016)	642,684	78,047	9,009	36,411	13,851	50,262	96
平成29(2017)	649,897	53,203	5,096	31,184	14,321	45,505	96
平成30(2018)	657,151	102,508	4,083	32,110	9,487	41,597	95
令和元(2019)	662,307	132,986	4,374	38,972	15,366	54,338	95
令和2(2020)	668,711	95,245	4,554	36,628	13,438	50,066	96

- ・利用者数は、平成22年度までは入館者数、平成23年度からは利用者数（館内外の講座・研修等を含む。）
- ・平成28年度は、耐震補強工事のため6月7日～8月31日の間休館、9月1日より仮設図書館
- ・平成29、30年度は、耐震補強工事のため平成30年3月19日～6月30日の間休館
- ・令和元年度は、コロナウイルス禍のため令和2年3月4日～3月16日、3月20日午後～31日の間休館
- ・令和2年度は、コロナウイルス禍のため令和2年4月1日～5月25日の間休館、令和2年5月26日～5月31日の間部分休館
- ・個人貸出は平成13年11月1日から開始

【職員一覧】

令和3年4月1日現在

課名	職名	氏名
	館長	村上 元伸
	次長	井上 勝文
総務課	館長補佐兼総務課長	小野山 香
	主査	林 隆一郎
	事務職員	三浦 照平
	〃	久永 千尋
	会計年度任用職員	土肥 高博
	〃	小川 純男
利用サービス課	利用サービス課長	谷口 充利
	指導主事兼調査専門員	皿池 健二
	教育事務推進専門員	高瀬 眞弓
	〃	安田 佐登美
	司書	古川 寿子
	〃	福永 瑞穂
	主査	山本 真幸
	主任	松田 肇
	〃	松井 美樹
	事務職員	古川 智菜実
	〃	金井 梨花
	〃	木村 健太郎
	会計年度任用職員	上村 真理
	〃	藤河 真奈
ふるさと・資料課	ふるさと・資料課長	前川 範江
	社会教育推進専門員	高木 浩
	司書	荒川 信子
	〃	橋立 真由美
	主任	西本 夏美
	事務職員	植田 早智子
	〃	柴原 萌
	〃	岡田 夏姫
	〃	高見 杏菜
任期付職員	原 盛樹	

令和3年度 要 覧

(令和2年度事業報告)

令和3年4月発行

兵庫県立図書館

〒673-8533 明石市明石公園1番27号

T E L (078)918-3366 (代表)
(078)918-3377 (レファレンス)

F A X (078)913-9229
(078)918-2500(協力貸出)

ホームページ <https://www.library.pref.hyogo.lg.jp>
